

## PASSALIDAE: CLAVE PARA GENEROS DE COLOMBIA

Jack Schuster

Universidad del Valle de Guatemala, Apdo. Postal No. 82. Guatemala, Guatemala

### Resumen

Se presenta una clave para adultos de los 13 géneros de Passalidae de Colombia. Seis géneros son registrados por primera vez de este país.

### Summary

A key is presented for adults of the 13 genera of Passalidae of Colombia. Six genera are cited for the first time from this country.

### Introducción

Debido al creciente interés en los escarabajos de la familia Passalidae en Colombia, no sólo en taxonomía sino también en ecología y comportamiento, consideré oportuno presentar una clave para reconocer los géneros de este país. La clave está basada en las de Reyes-Castillo (1970) y Reyes-Castillo & Castillo (1992) con modificaciones.

Los siguientes géneros son registrados para Colombia por primera vez, basándose en la lista de Reyes-Castillo & Amat (1991):

*Ptichopus*.

*Odontotaenius*. Un espécimen que parece pertenecer a este género fue colectado en el Departamento del Valle del Cauca, en el municipio de Buenaventura, río Tatabro a 170 msnm, el 4.XII.1993 por Patricia Chacón de Ulloa.

*Oileus*. Un espécimen de *O. sargi* (Kaup)

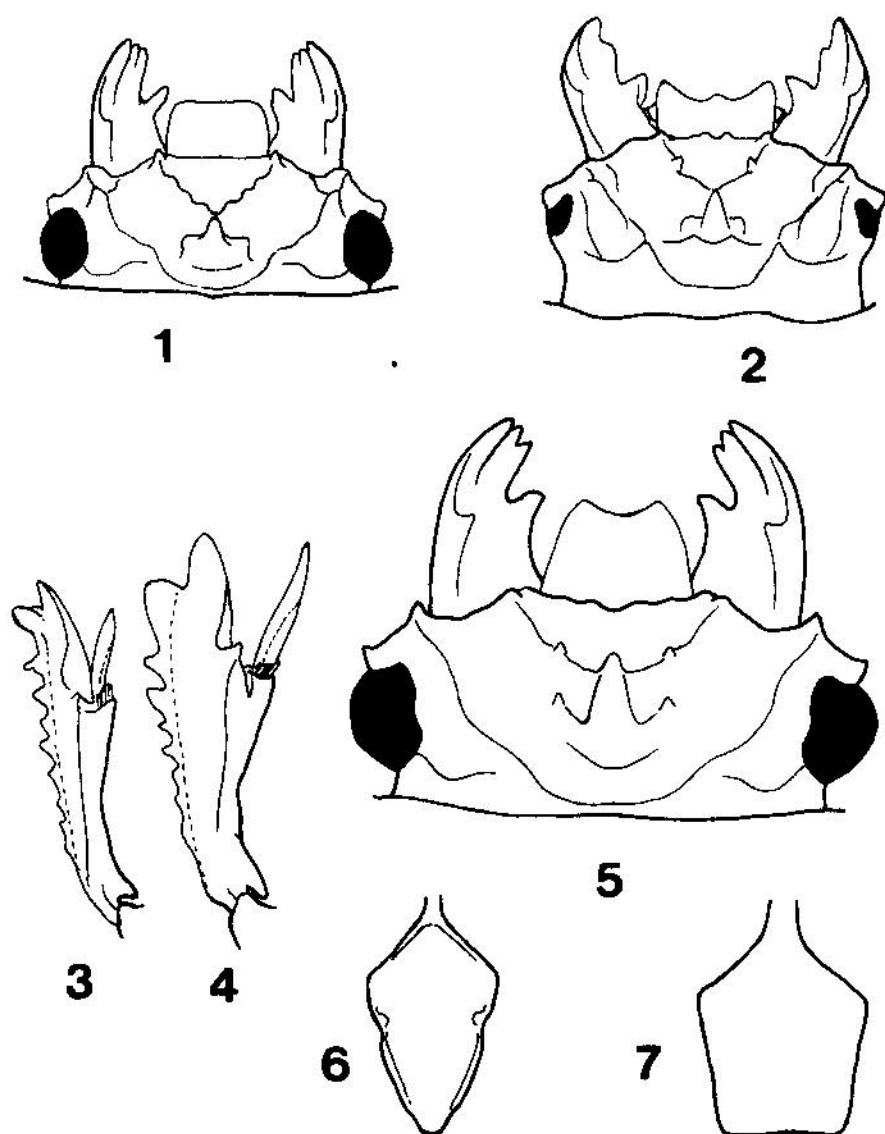
*Spurius*. Un espécimen de *S. bicornis* (Truqui)

*Proculus*. Dos especímenes de una especie de este género están en la colección del Museo del Condado de Los Angeles. Fueron colectados por Philip Silverstone, en la vertiente occidental de la Cordillera Occidental por el Río Arquía cerca de Vegaes, Dpto. de Antioquia entre 100-200 msnm, entre el 14 y 16 de junio de 1968 (Silverstone, com. per.).

*Heliscus*. Un espécimen fue colectado por Rosa C. Aldana cerca del campamento Chanco a 470 msnm en la cuenca del Río Calima, Departamento del Valle del Cauca el 19.II.1993. Varios especímenes fueron colectados por Luis Antonio González en Bajo Calima, Valle del Cauca.

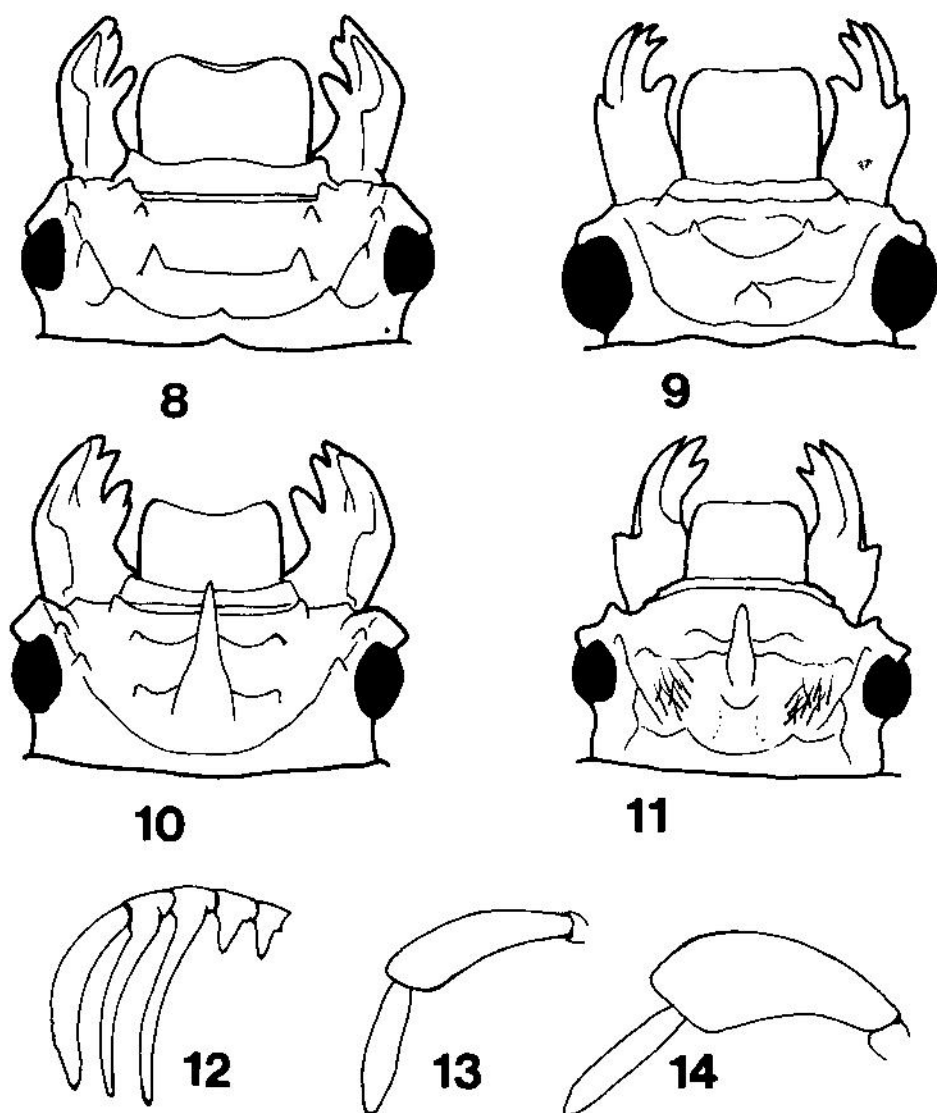
# CLAVE PARA ADULTOS DE GENEROS DE PASSALIDAE DE COLOMBIA

1. Clipeo oculto debajo de la frente (Fig. 1), frente frecuentemente con puntuaciones. Angulos anteriores del clipeo pequeños, escondidos debajo de los tubérculos externos de la frente (tribu **PASSALINI**) ..... 2
- 1' Clipeo expuesto, visible dorsalmente (Fig. 8), a veces separado de la frente por una sutura. Cuando la sutura no está presente, el frente-clipeo es liso, sin puntuaciones. Angulos anteriores del clipeo bien desarrollados y visibles (tribu **PROCULINI**) ..... 4
- 2(1) Proesternelo pentagonal, con borde posterior del pentágono más largo que la mitad de la anchura total del proesternelo (Fig. 7). Antena con 5 lamelas. Apice de la lacinia con sólo un diente. **México a Suramérica, Antillas** ..... **Paxillus**
- 2' Proesternelo romboidal, si parece pentagonal, entonces el borde posterior es menos largo que la mitad de la anchura total del proesternelo (Fig. 6). Antena usualmente con 3 lamelas. Apice de la lacinia con 2 dientes ..... 3
- 3(2') Tibia anterior ancha (Fig. 8). Borde anterior del labro cóncavo con una proyección obtusa central. (Fig. 2). Apice de la mandíbula con un diente superior grande y un diente inferior pequeño. **México a Suramérica** ..... **Ptichopus**
- 3' Tibia anterior delgada (Fig. 3). Borde anterior del labro recto, ligeramente cóncavo o bi-emarginado (Fig. 5). Apice de la mandíbula con 3 dientes mas o menos iguales. **México a Suramérica, Antillas** ..... **Passalus**
- 4(1') Sutura fronto-clipeal definida (Fig. 8). Tubérculos externos usualmente presentes, pero pueden ser poco desarrollados. Segundo segmento de los palpos labiales no ensanchado (Fig. 13) ..... 5
- 4' Sutura fronto-clipeal ausente o poco definida (Fig. 15-17). Tubérculos externos ausentes. Segundo segmento de los palpos labiales ensanchado (Fig. 14) ..... 10



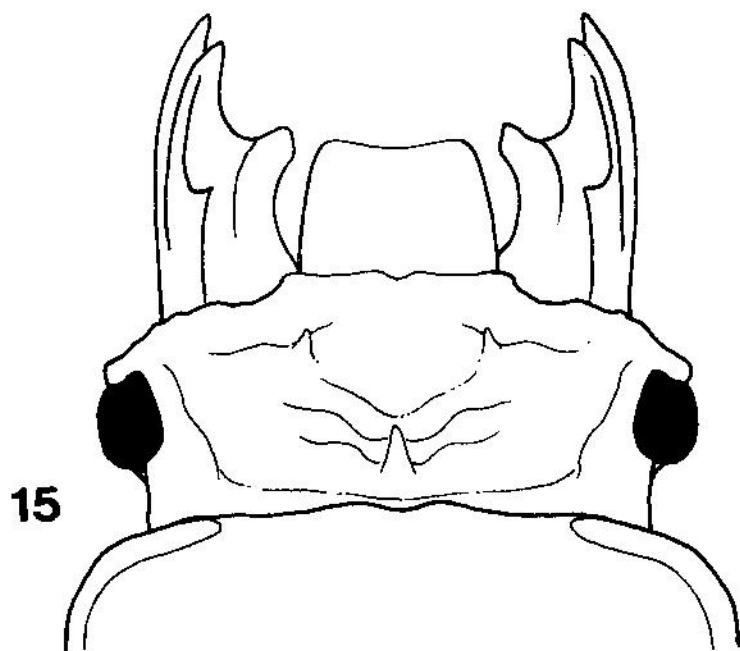
**Figura 1-7.** 1. *Paxillus* (Cabeza, dorsal); 2. *Ptichopus* (Cabeza, dorsal); 3. *Passalus* (Tibia anterior); 4. *Ptichopus* (Tibia anterior); 5. *Passalus* (Cabeza, dorsal); 6. *Passalus* (Proesternelo); 7. *Paxillus* (Proesternelo). (2,3 y 4. redibujados de Reyes-Castillo, 1970; 1,5 y 7. Dibujos de R. González).

- 5(4) Estructura medio-frontal tipo "bicornis" (18-19 mm) (Fig. 8).  
**México a Colombia** ..... *Spurius*
- 5' Estructura medio-frontal de otro tipo ..... 6
- 6(5') Apice del cuerno central de la estructura medio frontal libre y  
 extendiéndose muy adelante o arriba, luego adelante (Fig. 10-  
 11). ..... 7
- 6' Apice del cuerno central de la estructura medio frontal no o  
 poco libre, estructura medio frontal tipo "marginatus" (Fig. 9)  
**México a Suramérica** ..... *Popilius*
- 7(6) Borde anterior del clipeo delgado, como hoja de afeitar; largo  
 de la frente no más de 3 veces el largo del clipeo (Fig. 10)  
**México a Colombia** ..... *Petrejoides*
- 7' Borde anterior del clipeo engrosado, largo de la frente variable  
 ..... 8
- 8(7') Antenas con lamelas largas. Húmeros de los élitros  
 pubescentes. Quilla supraorbital no bifurcada en la mitad  
 posterior. **México a Colombia** ..... *Oileus*
- 8' Antenas con lamelas cortas. Húmeros de los élitros glabros.  
 Quilla supraorbital bifurcada en la mitad posterior ..... 9
- 9(8') Surco lateral del metaesternón con muchos pelos. Fosas  
 laterales de la cabeza glabras ..... *Odontotaenius*
- 9' Surco lateral de metaesternón con escasos pelos o glabro.  
 Fosas laterales de la cabeza muy pubescentes (Fig. 11).  
**México a Colombia** ..... *Heliscus*
- 10(4') Cuerpo <50 mm de largo. Antenas con lamelas cortas, no  
 curvadas ..... 11
- 10' Cuerpo >50 mm de largo. Antenas con lamelas largas,  
 curvadas (Fig. 12). **México a Colombia** ..... *Proculus*
- 11(10) Labro con margen anterior recto o ligeramente cóncavo, no  
 escotado (Fig. 15-17). ..... 12
- 11' Labro con margen anterior fuertemente cóncavo, escotado  
 detrás de la concavidad (Fig. 16). **México a Sudamérica**  
 ..... *Verres*

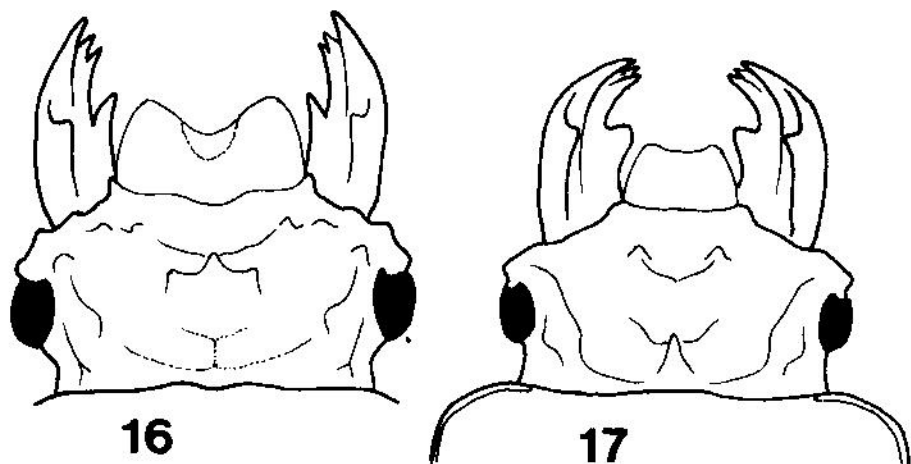


**Figuras 8-14.** 8-11 Cabeza en vista dorsal ; 8. *Spurius*; 9. *Popilius* 10. *Petrejoidea*; 11. *Heliscus* ; 12. *Proculus* (Lamelas de antena); 13-14. Palpos labiales; 13. *Popilius*; 14. *Veturius* (8 y 10. redibujados de Reyes-Castillo; 9, 11-14. Dibujos de R. González).

- 12(11) Surco marginal del pronoto ensanchado anteriormente y más profundo lateralmente. Margen anterior del pronoto ligeramente ondulado. Ojos grandes (Fig. 15). **México, Nicaragua a Suramérica** ..... *Veturius*
- 12' Surco marginal del pronoto no ensanchado anteriormente, no más profundo lateralmente. Margen anterior del pronoto casi recto. Ojos reducidos (Fig. 17). **Chiapas a Bolivia** ..... *Publius*



**Figuras 15.** Cabeza en vista dorsal de *Veturius* (Dibujo de R. González).



**Figuras 16-17.** Cabeza en vista dorsal. 16, *Verres*; 17, *Publius*.  
(Dibujos de R. González).

### Literatura Citada

Reyes-Castillo, P. 1970. Coleoptera: Passalidae: morfología y división en grandes grupos; géneros americanos. *Folia Ent. Mex.* 20-22:1-240.

\_\_\_\_\_. & G. Amat. 1991. Notas sobre la taxonomía y distribución de Passalidae (Insecta: Coleoptera) en Colombia y descripción de una nueva especie. *Caldasia*. 16(79): 501-508.

\_\_\_\_\_. & C. Castillo. 1992. Bess Beetles of Panama (Coleoptera: Lamellicornia: Passalidae). Pp. 357-371, en *Insects of Panama and Mesoamerica, Selected Studies*. (D. Quintero & A. Aiello eds.). Oxford University Press.