

## EROTYLIDAE

Erotylidae je čeleď brouků, která obsahuje přes 100 rodů a 2000 druhů, včetně těch, které dříve byly zařazovány do bývalé čeledi Languriidae, které jsou v současnosti zařazovány do podčeledi Languriinae.

**1 (6)** Povrch těla ochlupený, světle nebo tmavě hnědý, jednobarevný, nebo maximálně na okraji ztmavělý.

**2 (3)** Povrch krovek tečkován nepravidelně. Přední část těla tečkována jemněji než krovky. Tělo štíhlé tmavě červenohnědé. 3,5 - 5,5 mm ..... **Macrophagus**

**3 (2)** Tečkování krovek alespoň částečně řádkované.

**4 (5)** Přední rohy štítu ztlousnuté. (Podobné jako u rodu *Cryptophagus*). Tečkování krovek pravidelnější a ochlupení tvoří pravidelné řádky. Tělo štíhlé červeně nebo žlutohnědé. Hlava a štít o něco tmavší. Oraje krovek rozmazaně ztmavělé ..... **Leucohimatium**

**5 (4)** Přední okraj štítu pravidelně zaoblený. Tečkování krovek částečně nepravidelné, ochlupení netvoří řádky. Tělo širší, jednobarevné, světle žlutohnědé. 2 - 2,3 mm ..... **Cryptophilus integer**



**Cryptophilus integer**

**6 (1)** Povrch těla lysý. Krovky nejsou jednobarevné, na krovkách na tmavém podkladu světlé skvrny nebo je štít žlutočervený a krovky černé nebo modré.

**7 (10)** Poslední článek makadel 2x širší než předposlední, trojúhelníkovitý nebo polokruhovitý.

**8 (9)** Štít většinou celý černý, ojediněle červený ale při bázi jsou 1 - 3 tmavé skvrny. Krovky černé s červenou skvrnou ..... **Tritoma**

**9 (8)** Štít jednobarevně žlutočervený, krovky černé nebo modré. Tělo méně vypuklé ..... **Triplax**

**10 (7)** Poslední článek makadel jen o málo širší než předposlední, špičatější a konec oválný.

**11 (12)** Poslední článek chodidel krátký a široký, 4. článek o něco menší než 3. Krovky černé s malými žlutočervenými skvrnami na ramenou, na krovkách četné rovnoměrně tečkované řádky ..... **Dacne**

**12 (11)** Poslední článek chodidel užší a protáhlejší, 4. malý a protáhlý a zespodu nepřesahuje 3. Krovky černé s velkými žlutočervenými skvrnami na ramenou a na konci krovek. Na krovkách 8 řádek teček. Mezi řádky jemnější tečkování. Štít, spodní strana těla, nohy a tykadla červené. Středohruď a zadohruď černé. 3,3 - 4,3 mm ..... **Combocerus glaber**

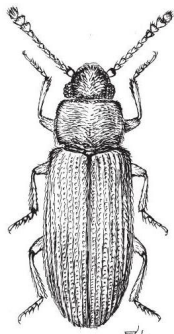


**Combocerus glaber**

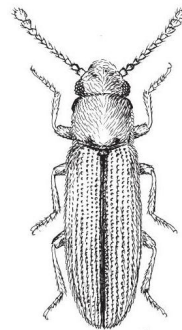
## Leucohimatium

**1 (2)** Přední zešířená část štítu plynule přechází do okraje štítu. Štít drsně tečkovaný, prostor mezi tečkami není širší než průměr teček. Tělo robustnější. 2,5 - 3,4 mm ..... **L. langei**

**2 (1)** Přední zešířená část štítu oddělena od okraje štítu zoubkem. Tečkování štítu jemné, prostor mezi tečkami větší než jejich průměr. Tělo štíhlejší. 3,2 - 3,5 mm ..... **L. jakovlevi**



Leucohimatium langei



Leucohimatium jakovlevi

## Tritoma

**1 (2)** Na ramenou, nebo 1/3 krovek s červenou skvrnou. Tykadla načervenalá, hlava spodní strana těla a nohy většinou černé. U načervenalých kusů částečně nebo zcela červené. Tělo kulovité. 3,5 - 4 mm ..... **Tritoma bipustulata**

**2(1)** Červená ramenní skvrna nedosahuje baze krovek. .... **Tritoma subbasalis**



Tritoma bipustulata



Tritoma subbasalis

## Triplax

**1 (12)** Obroubení báze štítu výrazné, žlábkovité. Báze krovek výrazně tečkovaná okraj jemně vlnitý. Tělo protáhle vejcovité (**sg. Triplax**)

**2 (3)** Hlava černá, 3. tykadlový článek příčný. Holeně na první pohled výrazně protáhlé. Středohrud' a zadohrud' černé. 3,5 - 4,8 mm..... **T. melanocephala**

**3 (2)** Hlava žlutočervená. 3. tykadlový článek delší než širší. Holeně nejsou protáhlé a jsou se zubem.

**4 (7)** Spodní strana těla žlutočervená.

**5 (6)** Krovky modré s kovovým leskem nebo zelenomodré. Tykadla černá, tělo protáhlé a menší. 3,3 - 4,5 mm..... **T. aenea**

**6 (5)** Krovky černé, tykadla černá. Nejprotáhlejší, patří k větším druhům rodu..... **T. elongata**

**7 (4)** Spodní strana těla není jednobarevná, ale je žlutočervená a středo- a zadohrud' je černá.

8 (9) Zadeček žlutočervený, tykadla tmavě hnědá nebo černá. Větší tělo 5 - 6,5 mm..... **T. russica**

9 (8) Zadeček černý, nanejvýš je jeho konec červený. Tykadla žlutočervená, na koncích ztmavělá. Menší 2 - 4,5 mm.

10 (11) Štít je od středu dopředu pravidelně zúžený. 3. článek tykadel 1,5x delší než 2.. Tělo protáhlejší. 3 - 4,5 mm ..... **T. lacordairei**

11 (10) Štít má okraje rovnoběžné. 3.článek o málo delší než 2. Tělo robustnější. 2 - 3 mm ..... **T. pygmaea**

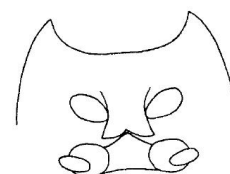
12 (1) Oboubení štítu velmi jemné, baze krovek není obroubená nebo je obroubená jen jemně. Tělo kratší (sg. **Platichna**).

13 (14) Hlava černá, středohrudí, zadohrudí a zadeček černé. Konec tykadel žlutočervený a bázi článků 9 až 11 je ztmavělá. Podobně zbarvený *T. melanecephala* se liší tvarem holení. 3 - 4 mm ..... **T. collaris**

14 (13) Hlava žlutočervená.

15 (18) Okraje spodní strany těla žlutočervené.

16 (17) Tykadla tmavá první dva články žluto-rezavě červené. 4,5 - 5,5 mm. Přední okraj středohrudí vytažený v zoubek ..... **T. scutellaris**



17 (16) Přední okraj středohrudí jemně zaokrouhlený, dále se od předešlého liší protáhlejším tělem, silnějším tečkováním svrchní strany a černou barvou štítu. Ramenní boule vzhledem k přítomnosti vyhloubení při bázi krovek více vystupuje. Tykadla černá jen jejich baze žlutočervená..... **T. carpathica**

18 (15) Středohrudí, zadohrudí a zadeček černé.

19 (20) Tykadla jednobarevně žlutá, 3. článek tak dlouhý jako 2. Baze krovek hladká. 3,3 - 5 mm ..... **T. lepida**

20 (19) Tykadla postupně ztmavělá, 3. článek je 1,5x delší než 2.. Baze krovek velmi jemně vroubená. 3 - 5 mm..... **T. rufipes**



*Triplax melanocephala*



*Triplax aenea*



*Triplax elongata*



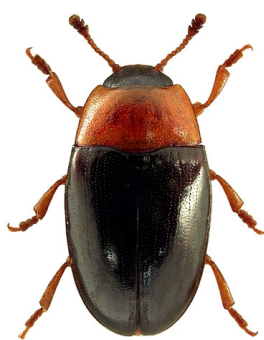
*Triplax russica*



Triplax lacordairei



Triplax pygmaea



Triplax collaris



Triplax scutellaris



Triplax carpathica



Triplax lepida



Triplax rufipes

## Dacne

**1 (4)** Poslední tykadlový článek širší než předposlední, asymetricky zevně rozšířený

**2 (3)** Tělo smolněhnědé až černé, lesklé. Tykadla a nohy červenožluté. Ramenní skvrna leží na bazi krovek, je docela ostře ohraničená, červenožlutá, dozadu rozšířená. Štít k bazi slabě zaobleně zúžený, největší šířka před bází. 3 - 3,5 mm. Ve střední Evropě jen na východě, velmi vzácný ..... **D. notata**

**3 (2)** Tělo červenožluté, krovky leskle černé se širokou červenožlutou ramenní skvrnou, tato začíná na rameni a táhne se šikmo dovnitř až těsně ke švu, vrchol krovek zesvětlený. Štít nejširší na bazi, směrem dopředu lehce zaobleně zúžený. Disk štítu variabilně v různém rozsahu ztmavělý. 2,8 - 3,3 mm. Východopalearktický druh. Od roku 1993 ve městě Erlangen /Franky/ vícekrát nalezen ve větším počtu na sírovci /Laetiporus sulphureus/ nebo z něj vychován ..... **D. picta**

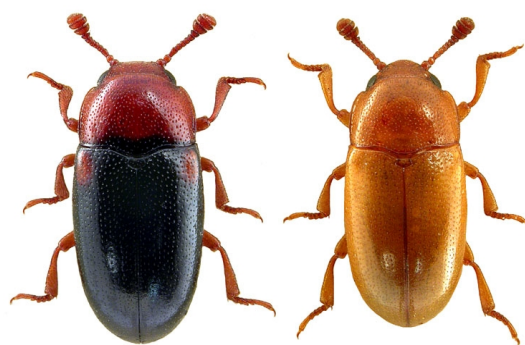
**4 (1)** Poslední tykadlový článek užší než předposlední, na zevním okraji nerozšířený.

**5 (6)** Štít červený, pouze na bázi úzce zčernalý. Hlava, štít, tykadla a nohy červené. Štítek a krovky černé s jednou červenou ramenní skvrnou. Vzácně celá svrchní strana červená (a.jekeli Reitter), pak se nejlépe odlišuje od světlých kusů rufifrons tvarem a silnějším leskem štítu. 2,5 - 3,3 mm, nejhojnější ..... **D. bipustulata**

**6 (5)** Štít černý, i u nevybarvených kusů nikdy není světlejší než krovky

**7 (8)** Hlava a štít jsou mezi tečkami lesklé, nejvýše s jemným dvojitém tečkováním. Štít ve středu stejnoměrně klenutý. Ramenní skvrny větší, poměrně ostře ohraničené. Krovky až ke špičce černé nebo nejvýše jen na vrcholu slabě světlejší. 2 - 3 mm, Rozšířen od Kavkazu až do Korutan, tady velmi vzácný..... **D. pontica**

**8 (7)** Hlava a štít matné, šagrenované. Štít ve středu poněkud zploštělý, napříč není stejnoměrně klenutý. Ramenní skvrny menší, neostře ohraničené. Krovky černé na špičce neurčitě červenavé nebo s červeným vrcholem, vzácně celé světlé. 2,2 - 3 mm. Ve starých listnatých lesích, vzácný ..... **D. rufifrons**



*Dacne bipustulata*



*Dacne notata*



*Dacne picta*



*Dacne pontica*



*Dacne rufifrons*

1. MERKL, O.: Cryptophilinae and Xenoscelinae of Hungary, with a check-list of Hungarian Erotylidae (Coleoptera). Folia historico naturalia musei matraensis, **28**, 2004, s. 123–134.
2. Mazur, S.: Erotylidae, Endomychidae. Klucze do oznaczania owadów Polski, część XIX, zeszyt 74 – 75, Polskie towarzystwo entomologiczne 1983.
3. Freude, H. – Harde, K. – Lohse, G.: Die Käfer Mitteleuropas. XV, s. 246 – 247. Spektrum Akademischer Verlag, 1998.
4. <http://www.colpolon.biol.uni.wroc.pl/erotyidae.htm>
5. <http://www.biolib.cz/cz/taxonsubtaxa/id10605/>
6. <http://bugguide.net/node/view/149>