

Victor de Motschulsky , 1860 : Coléoptères de la Sibérie Orientale et en particulier des rives de l'Amour. *Reisen und Forschungen im Amur- Lande, band II in Schrenk-C oleopteren* . Extrait page 134.

DR. L. V. SCHRENCK'S
REISEN UND FORSCHUNGEN
IM
AMUR-LANDE.

BAND II.
ZWEITE LIEFERUNG.
Coleopteren.

Mit 6 colorirten Tafeln und einer Karte.



COLÉOPTÈRES DE LA SIBÉRIE ORIENTALE

ET EN

PARTICULIER DES RIVES DE L'AMOUR.

PAR

V. de Motschulsky.



TRICHIIDES.

230) **Gnorimus subopacus**. Motsch.

Breviter ovatus, supra depressus, punctatissimus, viridi-aeneus, elytris opacis, velutinis, castaneis, maculis parvis sedecim, thorace sex abdomineque plurimis albis; thorace subtransverso, basi utrinque sinuato, angulis posticis obtusis; elytrorum humeris, tubera postica carinuloque suturali elevatis, nuda. Long. $5\frac{1}{2}$ l. — lat. 3 l. Tab. IX, fig. 5.

Par sa forme et sa taille, il est voisin du *Gnor. nobilis*, mais sa couleur bronzée-obscur et opaque, et les taches blanches plus nombreuses le distinguent suffisamment. La femelle à quelquefois les élytres brunâtres, plus ou moins claires.

Il se trouve au sud de la Sibérie orientale, et plus communément sur les bords du fleuve Amour, où M. Schrenck l'a trouvé le 18 Mai près des embouchures de ce fleuve.

231) **Trichius fasciatus**. L. Steph. Illust. Brit. Ent. Mand. III, 230. 1.

Assez commun dans toute la Sibérie.

232) **Trichius succinctus**. Pallas Ic. 18, tab. A, f. 19.

Commun dans toute la Sibérie orientale, sur les fleurs du sorbier.

233) **Osmoderma barnabita**. Motsch. Bull. des Nat. d. Mosc. 1845. N. 163.

Breviter-ovata, subdepressa, punctata, supra nigro-aenea, subopaca, subtus nigra, nuda; fronte medio excavato, lateribus subelevatis; thorace rugoso-punctato, subquadrato, lateribus rotundatis in ♀ plano in ♂ convexo, longitudinaliter excavato, excavatione antice transversim dilatato, ad marginem leviter bituberculato; elytris postice subattenuatis, subtiliter scrobiculatis, apicem versus rugulosis; tibiis posticis bidentatis. Lond. 9-11 l. — lat. 6 l. Tab. IX, fig. 6 ♂.

Il ressemble beaucoup à notre *Os. eremita*, mais sa taille est plus petite, sa forme plus allongée et plus déprimée, ce qui rappelle quelques espèces de l'Amérique septentrionale. La forme du corselet chez le mâle le distingue de ses congénères.

J'avais reçu cet insecte, il y a plusieurs années, comme venant du centre de la Russie, mais il paraît que sa patrie véritable est le sud de la Sibérie orientale, et M. Schrenck en a rapporté une femelle des parties les plus méridionales du fl. Amour, près de l'embouchure du Soungari, le 20 Juillet 1856.

CETONIDES.

234) **Glyciphana viridiopaca**. Motsch.

Elongato-quadrangulata, supra depressiuscula, punctata, testaceo-vel griseo-pilosa, viridi-aenea vel aenea, in ♂ nitida, in ♀ opaca; thorace punctis quatuor, elytris abdomineque lateribus albo-submaculatis; capite punctato, fronte carinato, cinereo-subvillosa, clypeo subbilobo, lobis rotundatis; thorace trapezoidali, scrobiculato-punctato, lateribus subpilosis, basi media sinuato; scutello lanceolato, ad basin punctato; elytris thorace sublatioribus, subparallelis, cancellato-scrbiculosis, utrinque sutura nervisque duobus postice conjunctis elevatis, in ♀ nervis antice obsoletis; corpore subtus subvillosa, in ♂ immaculato, pygidio densissimo ruguloso, medio longitudinaliter carinato; meso-

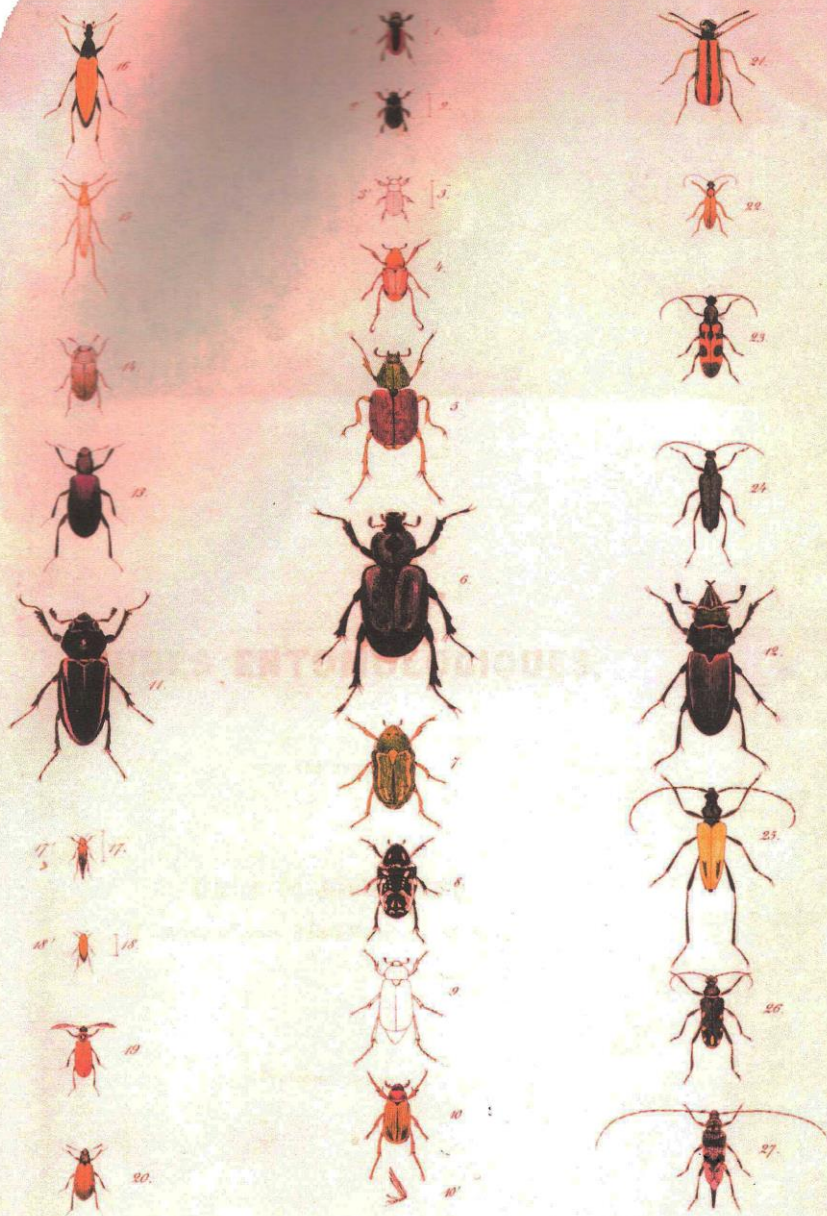
descriptio initiale
en 1858 selon 10/6/1861

1858

descriptio originale par
Etudes Entomologiques, 6 = 25-41
Entomologie spéciale. Travaux du Japon

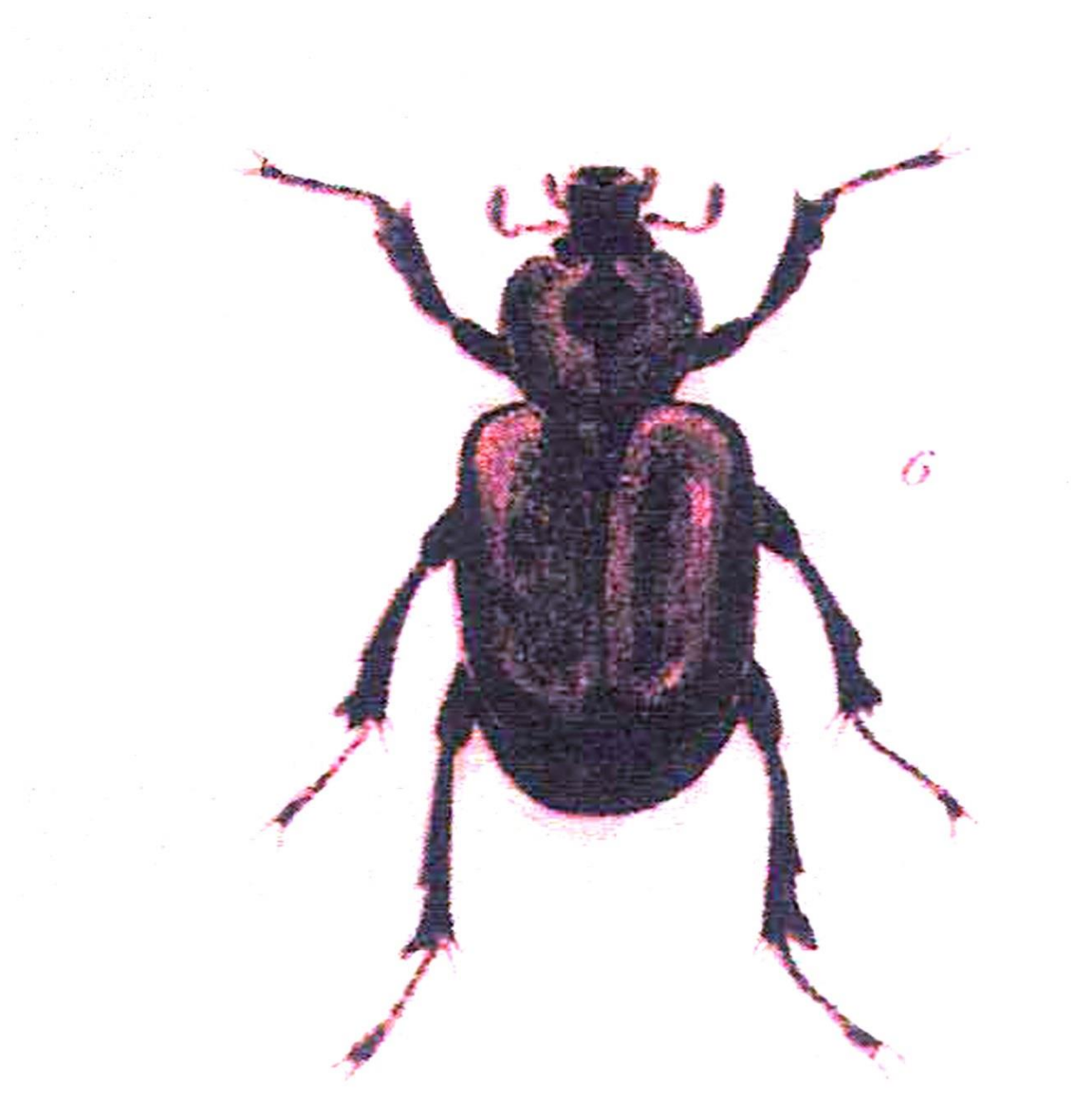
1958 - 7^{me} année

Etudes entomologiques
révisées par
Viktor de Motschulsky.
6^{me} année, 1958



waterius semiruber M. 1, *Chilothorax sublimbatus* M. 2, *Agathidium hamtschaticum* M. 3, *Decimera rufipes* M. 4, *Gnorimus subgignens* M. 5, *Osmosoma*
la M. 6, *Glycyphana viridiparsa* M. 7, *Gl. variegata* M. 8, *Rhysodonta conspersa* M. 9, *Sericinus fuscicornis* M. 10, id. antenne du mâle 11, *Mete-*
rus dauricus M. 12, *Prionognathus subaeneus* Ménétr. 13, *Encybalastus subviolaceus* M. 14, *Gonoccephalum hamtschaticum* M. 15, *Cephaloon pallens*
phalaen variabilis M. 16, *Mordella daurica* M. 17, *Anaspis infusata* M. 18, *Pyrrochroa fuscicornis* Dej. 19, *Lagria latro* M. 20, *Cantharis sutu-*
la 21, *Grammoptera brevis* M. 22, *Gramm. parallelepipedus* M. 23, *Stenura attenuata* M. 24, *Pachylus bicinctus* Ménétr. 25, *Proctinus Mannerheimi* Fal-
l. 26, *Atyneneus sibiricus* M. 27.

Zell. v. A. Münster.



Osmoderma barnabita : Zoom sur le croquis de Motschulsky 1860