

Le *Dynastes hercules* selon « Elwood », ajouts « Le Rustique »

Des petites photos pour vous aider à bien identifier vos *Dynastes hercules*... et en espérant que cela vous servira aussi à repérer les différences même minimes, au sein d'une même sous-espèce...

On pourra aussi consulter l'excellent site Japonais suivant :

<http://www.giantbeetles.com/hercules/size/index.htm>, dont sont extraits les paragraphes suivants :

"The world's largest verifiable *Dynastes hercules hercules* belongs to Mr. Kenji Yoshida of Japan. This specimen was collected over 80 years ago. It is for sale. Mr. Yoshida is asking for 3,800,000 Yen, which is about 38,000 US Dollars. Here is a picture of it: »



"Of the 12 known subspecies of *Dynastes hercules*, DHH and DHL are known to exceed 17 cm. *D. h. ecuatorianus* is known to exceed 16 cm. *D. h. septentrionalis*, *D. h. occidentalis*, *D. h. trinidadensis*, and *D. h. bleuzeni* are known to exceed 15 cm. *D. h. morishimai*, *D. h. takakuwai*, and *D. h. paschoali* are known to exceed 14 cm. *D. h. reidi* is known to exceed 10 cm. No specimens other than the When it comes to *Dynastes hercules*, 12 cm is common. 13 cm is slightly big. 14 cm is big. 15 cm is exceptionally big. 16 cm is monstrously big. 17 cm is almost out of this world. 18 cm is almost certainly out of this world. Holotype and paratype of *D. h. tuxtlaensis* have been collected... The holotype measured 8 cm. »

Repères de base :

On ne détermine les sous-espèces des mâles de *Dynastes Hercules* que par leurs cornes (ce qui pour les formes mineures pose problème... donc localité obligatoire). La couleur n'a aucun critère distinctif tant il y a de variabilité.

Seule la subsp. *septentrionalis* a toujours une robe élytrale de couleur foncée, allant du brun au vert olive... les tailles sont variables ...certes, mais les moyennes maximums enregistrées sont pour les sous-espèces régulièrement rencontrées (classées ici selon leur facilité à être vu en élevage ou collection) :

LES "COMMUNS"

- *DH hercules* Linnaeus 1758 (Guadeloupe/Dominique), max. 17/17,5cm
(Attention : *DH hercules* de Guadeloupe est protégé en France depuis août 1979...)
- *DH ecuatorianus* Ohaus, 1913 (Colombie/Equateur/Pérou/Brésil) max. 16/17cm
- *DH lichi* Lachaux, 1985 (Vénézuéla /Colombie/Equateur/Pérou/Bolivie) max. 15/16cm
- *DH occidentalis* Lachaux, 1985 (Panama/Colombie/Equateur) max. 14/15cm
- *DH septentrionalis* Lachaux, 1985 (du Mexique au Panama) max. 14/15cm

LES "MOINS COMMUNS"

- *DH trinidadensis* Chalumeau & Reid, 1995 (Trinidad) 14/15cm
 - *DH baudrii* Pinchon, 1976 (Martinique Nord) 9/10cm (ATTENTION : *DH baudrii* est interdit de capture en Martinique par arrêté préfectoral du 9 novembre 1995...).
- A noter que F. Deynuydt & Romé ont vérifiés (ACOREP France, Coléoptères des petites Antilles, tome 1, 2012) que *Dynastes hercules alcides* Olivier, 1789 avait priorité sur *Dynastes hercules baudrii* Pinchon 1976 (qui est un *nomen nudum*).
- *DH reidi* Chalumeau, 1977 (Ste Lucie) 9/10cm
 - *DH morishimai* Nagai, 2002 (Bolivie) 13/14cm

LES "RARES"

- *DH paschoali* Grosso & Arnaud, 1993 (Brésil, Anchieta) 14/15cm
- *DH bleuzeni* Sylvestre & Dechambre, 1995 (Vénézuéla) 14/15cm
- *DH takakuwai* Nagai, 2002 (Brésil) 13/14cm
- *DH tuxtlaensis* Moron, 1993 (Mexique, Vera Cruz) 10/11cm

Pour la flopée de nouvelles subsp décrites récemment, ne serait-ce pas pour certaines, que de simples formes de subsp. existantes...??? mystère pour l'instant...

En effet, relativement difficiles à déterminer, il y a ce que j'appelle le groupe des "ecuatorianus"... Depuis une dizaine d'années, le *Dynastes hercules ecuatorianus* a explosé en plusieurs sous-espèces uniquement sur la base de leurs localités, car isolées de celle de la forme nominale...donc, pour ces subsp., sans localité précise, difficile de les différencier d'*ecuatorianus* car les critères morphologiques sont quasiment tous identiques...

dans ce groupe citons : la base de départ : ---> *DH ecuatorianus* Ohaus, 1913

les nouvelles sous-espèces dissociées, il y a peu de *DH ecuatorianus* , sont les suivantes:

- *DH bleuzeni* Sylvestre & Dechambre, 1995
- *DH morishimai* Nagai, 2002
- *DH takakuwai* Nagai, 2002
- *DH trinidadensis* Chalumeau & Reid, 1995
- *DH paschoali* Grosso & Arnaud, 1993

De plus le doute existe encore pour moi, entre *DH reidi* et *DH baudrii* qui me semblent synonymes l'une de l'autre... (ces 2 subsp. étant d'ailleurs sur 2 îles voisines...)

- *DH tuxtlaensis*, cette forme rare étant très localisée au Mexique, elle me semble être une variété de petite taille de *DH septentrionalis*...



DYNASTES HERCULES LICHYI (Lachaume, 1985)



Dynastes hercules lichyi N°1 (idem pour celui en arrière plan)

- 1 - apex en crochet
- 2 - renflement apical épaissi
- 3 - dents thoraciques en avant du denticule céphalique
- 4 - un seul denticule céphalique (mais peut en avoir 2 ou 0)



Dynastes hercules lichyi N°2 (idem pour celui en arrière plan)

- 1 - apex en crochet
- 2 - renflement apical épaissi
- 3 - dents thoraciques en avant du denticule céphalique
- 4 - un seul denticule céphalique (mais peut en avoir 2 ou 0)



Dynastes hercules lichyi - serie de 4 ex avec variabilité de couleurs et tailles de 11cm à 15cm



Le + gros *D. Hercules lichyi* d'Equateur

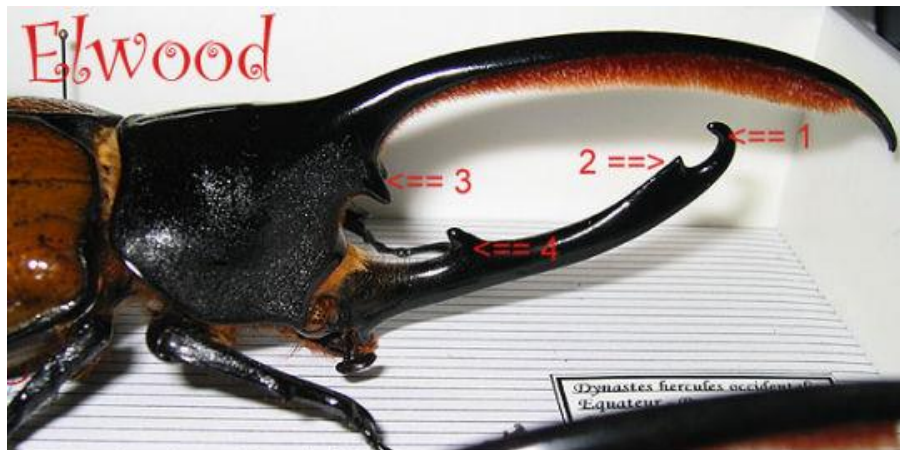
DYNASTES HERCULES SEPTENTRIONALIS (Lachaume, 1985)



Dynastes hercules septentrionalis N°1

- 1 - apex NON en crochet (dent apicale monte vers le haut)
- 2 - renflement apical peu épaissi ou fin
- 3 - dents thoraciques en retrait du denticule céphalique
- 4 - un seul denticule céphalique
- 5 - base de la corne thoracique de forme fortement "arquée"

DYNASTES HERCULES OCCIDENTALIS (Lachaume, 1985)



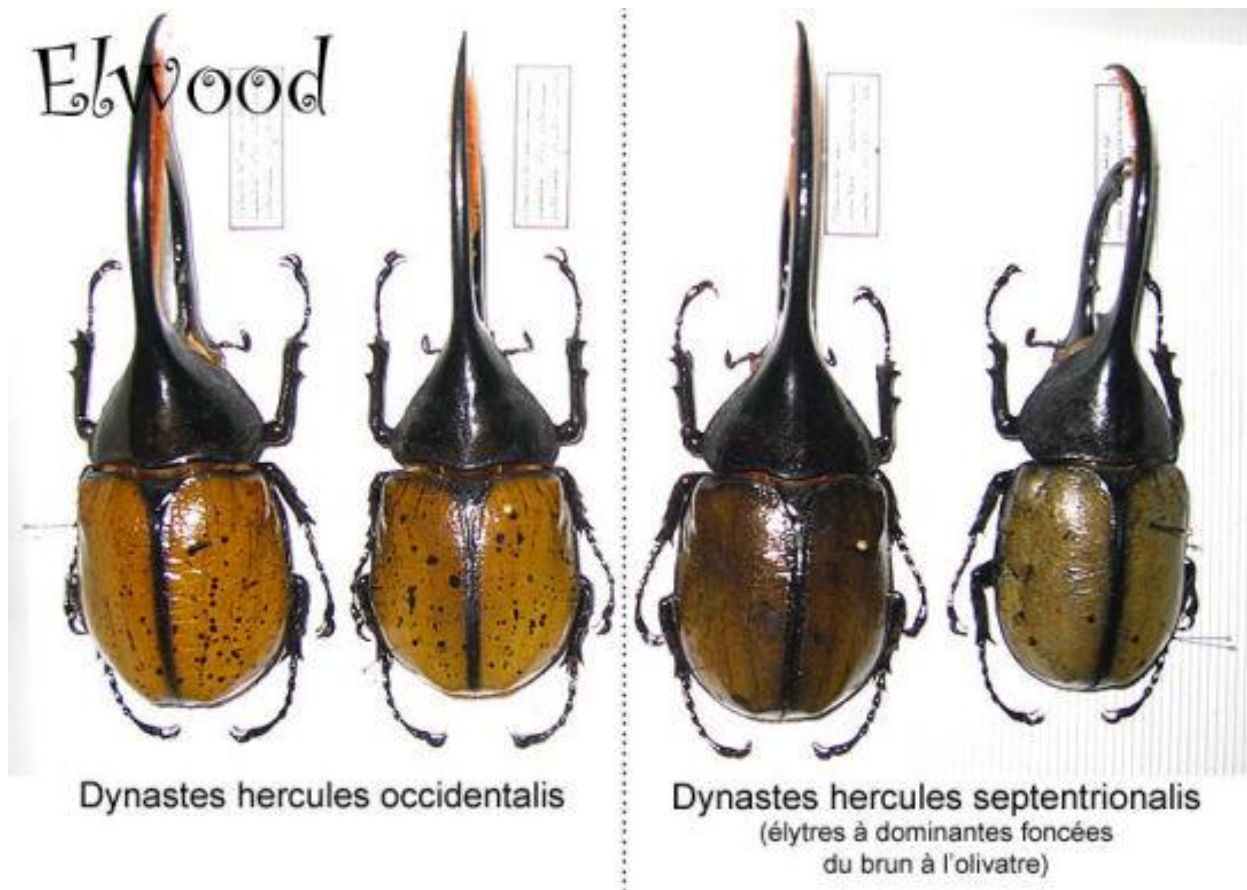
Dynastes hercules occidentalis N°1

- 1 - apex en crochet
- 2 - renflement apical épaissi
- 3 - dents thoraciques en retrait du denticule céphalique
- 4 - un seul denticule céphalique



Dynastes hercules occidentalis N°2

- 1 - apex en crochet
- 2 - renflement apical épaissi
- 3 - dents thoraciques en retrait du denticule céphalique
- 4 - un seul denticule céphalique



DYNASTES HERCULES REIDI (Chalumeau, 1977)



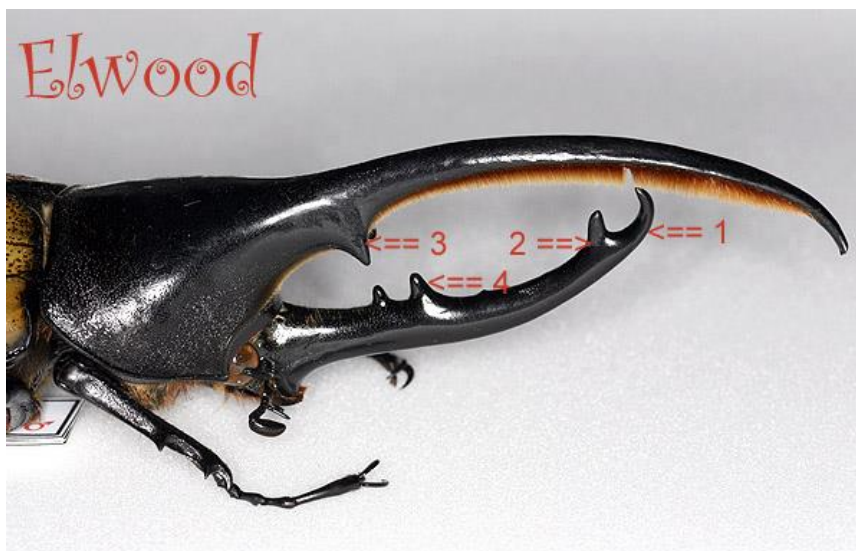
Dynastes hercules reidii N°1 (Sainte-Lucie)
 1 - apex en non crochet, régulièrement incurvé
 2 - renflement apical fin
 3 - dents thoraciques en arrière du denticule céphalique
 4 - zéro ou, rarement un seul denticule céphalique (comme ici)



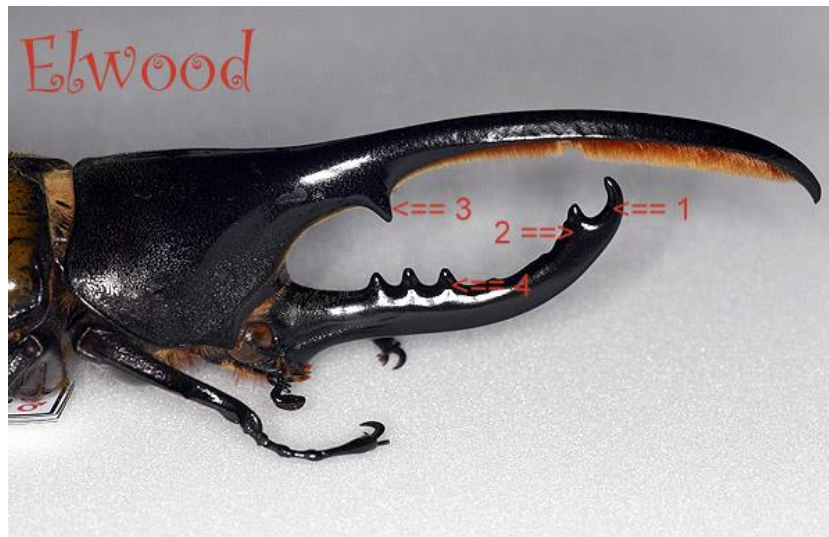
Dynastes hercules reidii de l'île de Sainte-Lucie - 2 ex de **grande taille** (9 et 9,5cm)
Comme *reidii*, DH *baudrii* se caractérise par une corne céphalique de taille égale à la corne thoracique. Ces 2 ssp. semblent encore très proches et peuvent peut-être n'être qu'une seule et même ssp. (???)

"LE GROUPE DES ECUATORIANUS"

DYNASTES HERCULES ECUATORIANUS (Ohaus, 1913)



Dynastes hercules ecuatorianus (ex. d'Equateur)
1 - apex en non crochet, régulièrement incurvé
2 - renflement apical fin
3 - dents thoraciques légèrement en arrière du 1er denticule céphalique
4 - de 1 à 3 denticules céphalique



Dynastes hercules ecuatorianus (ex. du Perou)

- 1 - apex en non crochet, régulièrement incurvé
- 2 - renflement apical fin
- 3 - dents thoraciques légèrement en arrière du 1er denticule céphalique
- 4 - de 1 à 3 denticules céphalique



Dynastes hercules ecuatorianus - 3 ex de 13 à 14 cm.
Provenant de l'Equateur et du Perou

DYNASTES HERCULES MORISHIMAI (Nagai, 2002)



Dynastes hercules morishimai (ex. des Yungas Bolivien)

- 1 - apex en non crochet, régulièrement incurvé
- 2 - renflement apical fin
- 3 - dents thoraciques légèrement en arrière du 1er denticule céphalique
- 4 - de 1 à 3 denticules céphalique

DYNASTES HERCULES TRINIDADENSIS (Chalumeau et Reid, 1995)



DH trinidadensis Chalumeau & Reid, 1995 (119mm)