

See discussions, stats, and author profiles for this publication at: <https://www.researchgate.net/publication/290344428>

# Description d'une nouvelle espèce d'*Heliocopris* (Coleoptera, Scarabeinae) du Kenya.

Article · June 2013

CITATIONS

2

READS

265

2 authors, including:



**Philippe Moretto**

Association Catharsius. [www.catharsius.fr](http://www.catharsius.fr)

52 PUBLICATIONS 64 CITATIONS

SEE PROFILE

Some of the authors of this publication are also working on these related projects:



Taxonomy and systematics of the Afrotropical dung beetles (Coleoptera, Scarabaeinae) [View project](#)



Role of the western lowland gorilla in the dynamics of logged forests [View project](#)

# ***BESOIRO***

*Bulletin de liaison de l'Association Entomologique pour la  
Connaissance de la Faune Tropicale*

***AECFT***

Administration et correspondance au siège de l'association:  
22 Sentier des Chèvres - 91250 SAINT-REMY / SEINE  
Tel / Fax : (33) 1 60 75 27 86  
e-mail: AECFT@aol.com

Rédaction et réalisation: P. ARNAUD

Sommaire du N° 23

Pages 2 - 5 : D. Curoe : Description d'une nouvelle espèce d' *Ischnocelis* du Mexique (avec 1 planche).  
Pages 7 - 9 : P. Moretto, R. Minetti : Description d'une nouvelle espèce d' *Heliocopris* du Kenya, (avec 1 planche)

Date de publication : 8 Juin 2013

## Description d'une nouvelle espèce d'*Helicopriss* (Coleoptera, Scarabaeinae) du Kenya.

**P. Moretto\* & R. Minetti\*\***

\*936 Avenue des Fils Marescot, 83200 Toulon [naturafrique@gmail.com](mailto:naturafrique@gmail.com)

\*\*7 Avenue Marc Sangnier, 13600 La Ciotat [Ciotento@aol.com](mailto:Ciotento@aol.com)

Résumé : *Helicopriss weneri* n. sp. est décrit et comparé aux espèces les plus proches.

Mots clés : Scarabaeidae, Scarabaeinae, *Helicopriss weneri* n. sp., Afrique, Kenya.

Abstract : *Helicopriss weneri* n. sp. is described and linked to the more relative species.

Key words : Scarabaeidae, Scarabaeinae, *Helicopriss weneri* n. sp., Africa, Kenya.

Codens :

MNHN : Muséum National d'Histoire Naturelle, Paris, France.

PMOC : Collection Philippe Moretto, Toulon, France.

RMIC : Collection Robert Minetti, La Ciotat, France

### ***Helicopriss weneri*, n. sp.**

Description :

**Mâle majeur** (fig.1 & 2).

Longueur 37 mm.

Tête parabolique, joues régulièrement arrondies dans le prolongement du clypéus, saillantes, carène frontale un peu moins large que l'espace inter oculaire, fortement relevée, prolongée en longues cornes à ses extrémités, ces dernières légèrement courbées vers l'intérieur, convergentes. Clypéus entièrement garni de fortes rides transverses en réseau mélangées de points très fins, joues ridées, la partie postérieure de la carène frontale finement ridée, les cornes elles même très finement et irrégulièrement ridées, le vertex lisse.

Thorax avec un fort processus médian plus large que la tête, très relevé, constitué d'une dent médiane et de deux saillies latérales ; la dent médiane longue et triangulaire, légèrement relevée, projetée en avant du bord antérieur du thorax, en surplomb du vertex ; les saillies latérales ornées chacune de 2 dents rapprochées (soit au total 5 dents), la dent interne, obtuse, dirigée vers l'avant, la dent externe, aigüe, dirigée latéralement, son côté externe prolongé en fine carène jusqu'au milieu des côtés ; la saillie latérale surplombant une profonde et large cavité entièrement lisse limitée en arrière par la carène prolongeant la dent externe, et en avant par le bord antérieur du thorax, la partie lisse s'étendant jusqu'aux angles antérieurs légèrement concaves et largement tronqués. La déclivité en avant de la partie centrale de la saillie, le disque du thorax et la partie des côtés en arrière de la carène latérale garni d'une forte vermiculation s'estompant progressivement vers l'avant des côtés ; la région des angles postérieurs avec un espace lisse.

Cinquième interstrie presque aussi large à la base que les troisième et quatrième réunis. Interstries élytraux lisses, avec une très fine ponctuation peu dense, non visible à l'œil nu, base des intertries 2, 3, 4 et 5 tuberculée. Stries fines, superficielles.

Pygidium avec une ponctuation moyenne, peu dense, plus forte et dense vers les angles latéraux. Edéage allongé, recourbé en crochet à l'apex (fig. 3).

**Femelle** (fig. 4).

Longueur 33-38 mm.

Carène frontale forte, convexe, non relevée à ses extrémités, ou à peine relevée chez les plus grosses femelles.

Carène thoracique en accolade, l'angle central dirigé vers l'avant, largement et fortement saillant en angle obtus. Thorax entièrement vermiculé, la vermiculation très estompée vers les angles antérieurs.

Base des élytres inerme.

**Mâles mineurs.**

Longueur 30-36 mm.

Carène frontale seulement relevée en fortes dents à ses extrémités.

Chez les plus petits mâles, saillie thoracique faiblement relevée, triangulaire, son apex atteignant presque le bord antérieur, prolongée en carène latéralement, la dépression faiblement marquée. Chez les mâles moyens les saillies latérales comme tronquées, leurs dents effacées, donnant l'apparence d'un processus médian avec seulement 3 dents discernables.

Tubercules de la base des élytres très réduits, interstries finement réticulés près de la base.

HOLOTYPE ♂ : Kenya, [Central Province], Aberdares, Gatamayu Fst., IV.2012, local coll. PMOC.  
 ALLOTYPE ♀ : Kenya, [Central Province], Aberdares, Gatamayu Fst., XII.2012, local coll. PMOC.  
 PARATYPES : 13 ♂ & 11 ex. Kenya, [Central Province], Aberdares, Gatamayu Fst., IV.2012, local coll. ; 33 ♂ & 12 ♀ idem, XII.2012, local coll. in RMIC, PMOC, MNHN, collections Bernd Cavelius et Richard Soucioux.

#### Commentaires :

*Heliocopris weneri* n. sp. appartient au « groupe *eryx*, sous groupe *eryx* » (Pokorny, Zidek & Werner, 2009). C'est avec *Heliocopris eryx* (Fabricius, 1801) et *Heliocopris erycoides* Felsche, 1907 qu'il présente le plus d'affinités, mais les mâles majeurs s'en distinguent immédiatement par leur saillie thoracique à 5 dents. Les petits mâles pourraient être confondus avec de petits mâles d'*H. eryx*, avec lequel il partage le même type d'édéage, et dont il est le plus proche, mais cette espèce présente une répartition tout à fait différente, dans les forêts d'Afrique de l'ouest et d'Afrique centrale.

Comme chez *Heliocopris quinqueangulatus* Janssens, 1939, la saillie thoracique présente 5 dents, mais les dents sont loin d'être équidistantes, la tête n'est pas polygonale, les élytres sont lisses et non chagrinés, la carène thoracique de la femelle largement anguleuse au milieu, et non presque droite. Quel que soit son développement, *Heliocopris weneri* n. sp. ne peut être confondu avec *H. quinqueangulatus*.

La Gatamayu (ou Gatamaiyo) Forest Reserve ( 1°S , 36.73° ) se situe au sud du Parc National des Aberdares, et est en partie constituée de forêt humide, qui est l'habitat vraisemblable d'*H. weneri* n. sp. Les zones extérieures au parc sont quant à elles entièrement défrichées.

Derivatio nominis : cette espèce est nommée en hommage à notre ami disparu, Karl « Charly » Werner, qui partageait la même passion que nous pour l'Afrique.

#### Littérature citée :

JANSSENS, A. 1939. « Exploration du Parc National Albert, Mission G.F. de Witte (1933-1935), Coprini. » *Institut des Parcs Nationaux du Congo Belge*. 29 : 104 pp., 4 pl.

POKORNI, ZIDEK & WERNER, 2009. « Giant dung beetles of the genus *Heliocopris*. » *Taita publishers*. 134 pp.

#### Légendes des figures :

Fig. 1 à 4 : *Heliocopris weneri* n. sp. 1. habitus ♂ - 2. avant corps ♂ - 3. édéage ♂ - 4. habitus ♀.

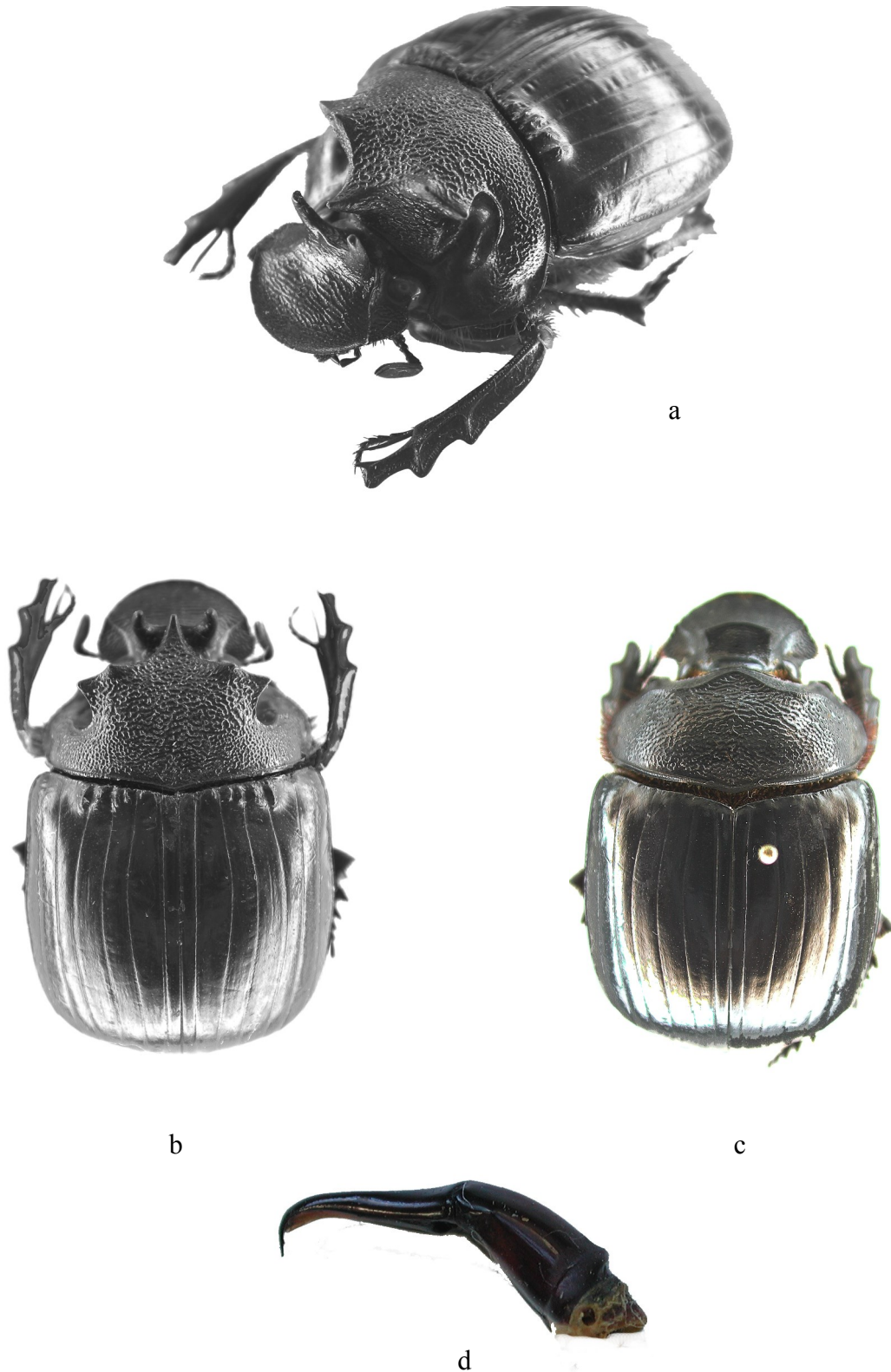


Planche 2 : *Heliocoprion wernerii* n.sp : a, habitus mâle 3/4 ; b, mâle; c, femelle; d, genitalia profil.