

ANSELMO PARDO ALCAIDE

LOS *EBAEUS* ITALIANOS DEL GRUPO DEL *COLLARIS* ERICHSON  
(Coleoptera Malachiidae)

Los *Ebaeus* de la fauna italiana próximos a *collaris* Erichson se caracterizan por su mayor tamaño relativo (3, 5-4 mm), pronoto totalmente rojizo, élitros azules o azul-verdosos con la extremidad y apéndices (« excitadores ») de color amarillo y patas más o menos variadas igualmente de amarillo. Hasta época reciente sólo era citado de Italia el mencionado *collaris* con sus variedades *flavifrons* Baudi y *princeps* Abeille (1). Aunque la presencia de esta especie en Italia resulta normal ya que existe en el Sur de Francia, de donde fue descrita, hasta ahora no hemos visto ningún representante italiano de la misma, pues todos los materiales que hemos recibido bajo esta denominación de diferentes puntos de la Península pertenecían en realidad a una

---

(1) El *Ebaeus italicus* Reitter, que no conocemos *de visu*, podría ser incluido, quizás, en este grupo pero su diagnosis no permite, desgraciadamente, establecer sus inmediatas afinidades. Se distinguiría de *collaris* por su menor tamaño (3 mm) y por los élitros de la hembra estrechamente marginados de amarillo.

especie inédita (*Ebaeus battonii* Pardo) que describimos en 1962 junto con otra, también inédita, procedente de Sicilia (2).

Para permitir a nuestros colegas italianos comprobar la correcta identidad de las especies de este grupo y establecer el verdadero catálogo de las mismas, ampliamos esta noticia informativa con una clave analítica que incluye también las que han sido señaladas de Italia aunque su presencia en este país no esté confirmada por ahora.

♂♂

- 1 (4) Borde superior de la excavación o pliegue elitral bi- o trisinuado (ver de delante atrás o lateralmente); apéndice pequeño o interno lanceolado y de color oscuro (ahumado). Pigidio profundamente escotado; último esternito abdominal de contorno más o menos infundibuliforme. Palpos maxilares con el último artejo ampliamente truncado en la extremidad (Fig. 3 y 4).
- 2 (3) Borde superior de la excavación o pliegue de la extremidad elitral trisinuado, más o menos enmascarado por la pubescencia amarilla que es aquí un poco más larga; mancha amarilla apical más grande, ocupando casi un quinto aproximadamente de la longitud total del élitro. Apéndice grande o externo de la extremidad elitral presentando sólo una pequeña depresión junto al borde superior. Pigidio y último esternito abdominal más alargados, aquél menos profundamente escotado (Fig. 4). Patas casi totalmente amarillas, sólo los fémures posteriores manchados de negro u oscurecidos a lo largo del borde superior y en la extremidad . . . . . (*contemptus* Pardo) (3)
- 3 (2) Borde superior de la excavación o pliegue de la extremidad elitral bisinuado, la pubescencia amarilla de los élitros no es aquí más larga que en el resto de la superficie; mancha amarilla apical más reducida, aproximadamente 1/6 o 1/7 de la longitud total del élitro. Apéndice grande o externo de la extremidad elitral con dos depresiones, una pequeña cerca del borde superior y otra, grande, profunda y redondeada, junto al borde externo. Pigidio y último esternito abdominal menos alargados, aquél más profundamente escotado (Fig. 3). Patas con sus fémures casi totalmente oscurecidos, los posteriores con sus tibias totalmente negras. Sicilia . . . *ruffoi* Pardo
- 4 (1) Borde superior de la excavación o pliegue elitral simplemente arqueado o rectilíneo, jamás bi- o trisinuado (ver de delante atrás o lateralmente). Apéndice interno o pequeño de la extremidad elitral en forma de ánfora, de color amarillo. Último esternito abdominal truncado en su borde posterior, jamás en forma de embudo (Fig. 4 y 2).
- 5 (6) Pigidio profundamente escotado. Palpos maxilares con el último artejo corto, ampliamente truncado en la extremidad. Apéndice grande o externo de la extremidad elitral con el diente inferior en forma

(2) PARDO-ALCAIDE, A. « *Malachiidae del Mediterraneo occidental* » EOS, Tomo XXXVIII, p. 263-298, 1962.

(3) Especie norteafricana confundida con *collaris* var. *princeps* Ab.

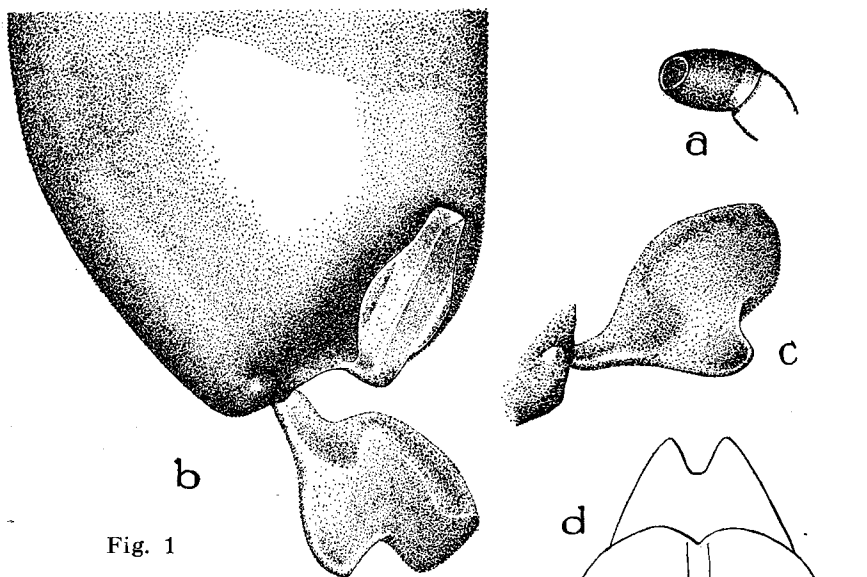


Fig. 1

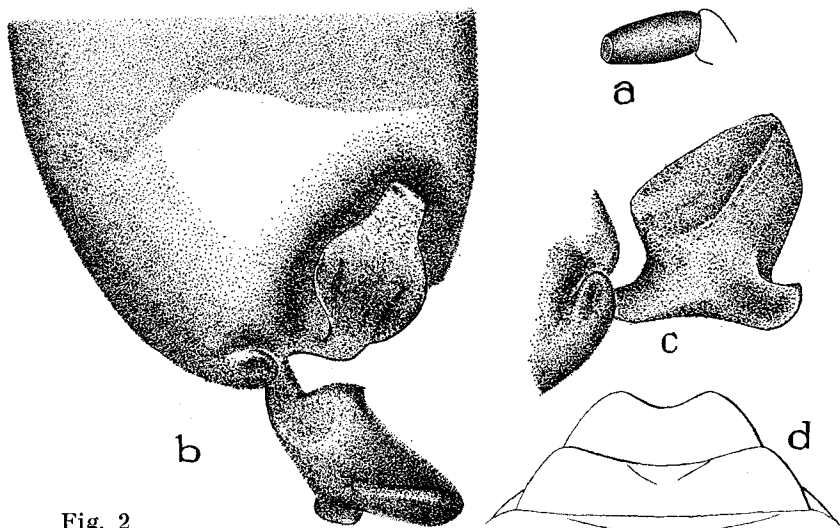


Fig. 2

FIG. 1: *Ebaeus ruffoi* Pardo ♂ *collaris* Kr.

- a) Último artejo de los palpos maxilares.
- b) Extremidad elitral.
- c) Apéndice grande o externo de los élitros, visto de frente.
- d) Último esternito abdominal y pigidio, vistos por debajo.

FIG. 2: *Ebaeus contemptus* Pardo ♂ *battonii* Pardo

- a) Último artejo de los palpos maxilares.
- b) Extremidad elitral.
- c) Apéndice grande o externo de los élitros, visto de frente.
- d) Último esternito abdominal y pigidio, vistos por debajo.

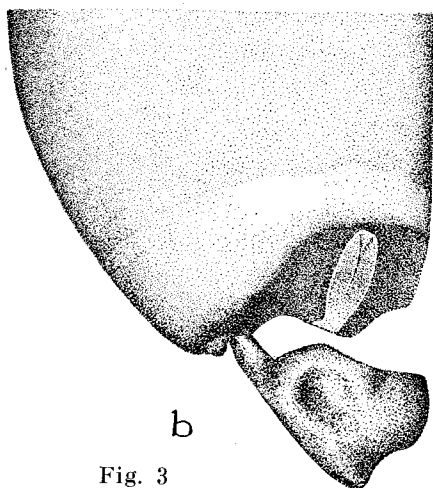


Fig. 3

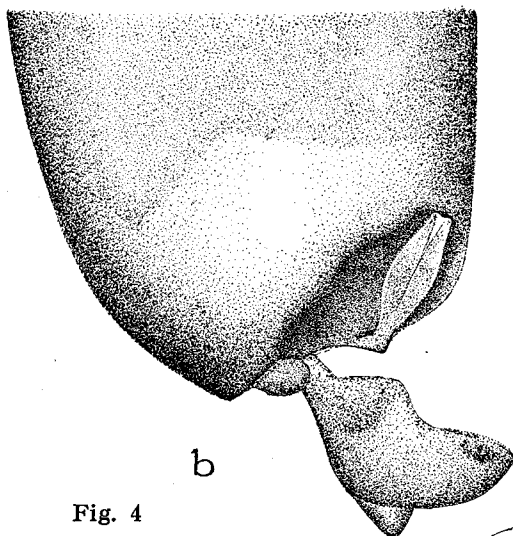
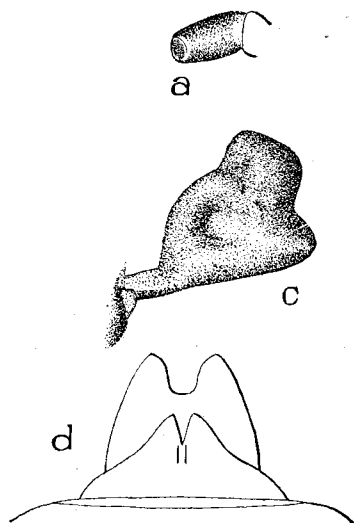
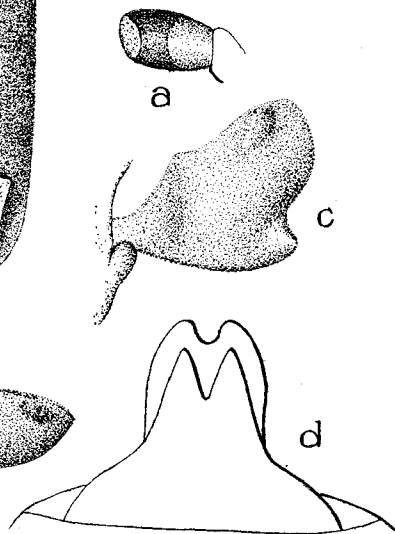


Fig. 4

FIG. 3: *Ebaeus collaris* Erichson ♂ *ruffoi* Pardo

- a) Último artejo de los palpos maxilares.
- b) Extremidad elitral.
- c) Apéndice grande o externo, visto de frente.
- d) Último esternito abdominal y pigidio, vistos por debajo.

FIG. 4: *Ebaeus battoni* Pardo ♂ *contemplus* Pardo

- a) Último artejo de los palpos maxilares.
- b) Extremidad elitral.
- c) Apéndice grande o externo, visto de frente.
- d) Último esternito abdominal y pigidio, vistos por debajo.

de lámina, separada por detrás del borde por una excavación marginal, apéndice pequeño o interno lanceolado moderadamente dilatado en su mitad. Último esternito abdominal truncado-redondeado en su borde posterior (Fig. 4). Antenas oscuras con los artejos basales más o menos amarillos. Fémures anteriores e intermedios negros en la base, los posteriores totalmente negros; tibias posteriores totalmente amarillas. *España, Francia meridional, ?Italia* . . . *collaris* Er.

- 6 (5) Pigidio sinuado, no escotado profundamente. Palpos maxilares con el último artejo alargado, estrechamente truncado en la extremidad. Apéndice grande o externo de la extremidad elitral presentando un surco o depresión alargada bastante profunda y oblicuamente dispuesta; apéndice pequeño o interno fuertemente dilatado en su mitad. Último esternito abdominal sinuado en su borde posterior. (Fig. 3). Fémures anteriores e intermedios negros en su mitad basilar, patas posteriores totalmente negras. *Italia: Macerata, Savona* . . . *battonii* Pardo

♀♀

- 1 (4) Élitros con pubescencia amarillenta sin pelos oscuros entremezclados. Extremidad elitral truncada y estrechamente explanada horizontalmente; mancha amarilla apical más estrecha, su borde anterior casi rectilíneo y casi paralelo al borde apical.
- 2 (3) Pubescencia elitral más larga sobre el borde sutural en la mancha amarilla apical, ésta prolongándose en cuña a lo largo del borde lateral. Primer artejo de las antenas amarillo por entero. Tibias posteriores amarillas; fémures anteriores e intermedios casi totalmente amarillos . . . (*contemptus* Pardo) (3)
- 2 (3) Pubescencia elitral más larga sobre el borde sutural en la mancha amarilla apical que en el resto del élitro, aquélla no prolongada en cuña a lo largo del borde lateral. Primer artejo de las antenas manchado de oscuro por encima. Tibias posteriores negras; fémures anteriores e intermedios más o menos oscurecidos . . . *ruffoi* Pardo
- 4 (1) Élitros con pubescencia amarilla poco aparente por hallarse entremezclada con otra oscura más o menos abundante (ver de perfil). Extremidad elitral por lo común más redondeada; mancha amarilla apical más grande, mucho más ancha del lado de la sutura que a los lados, su borde anterior un poco arqueado.
- 5 (6) Pubescencia elitral semierizada, bastante larga, sobre todo posteriormente, donde es más larga que en la región basal. Puntuación elitral fuerte y profunda, formada de puntos grandes, foveolados. Angulo sutural a veces marcado; borde elitral posterior un poco explanado. Tibias posteriores amarillas. *España, Francia meridional, ?Italia* . . . *collaris* Er.
- 6 (5) Pubescencia elitral casi tendida, no más larga hacia la región apical que en la base. Puntuación elitral muy fina, formada de puntos pequeños, no foveolados. Angulo sutural redondeado; borde elitral posterior apenas explanado. Tibias posteriores negras. *Italia: Macerata, Savona* . . . *battonii* Pardo

## ERRATA-CORRIGE

Nel *Boll. Ass. Rom. Entom.*, XXII, n. 1, sovrapporre alle didascalie delle pagg. 7 e 8 quelle riportate in calce.

Pag. 7

FIG. 1: *Ebaeus collaris* Erichson ♂

- a) Ultimo artejo de los palpos maxilares.
- b) Extremidad elitral.
- c) Apéndice grande o externo, visto de frente.
- d) Ultimo esternito abdominal y pigidio, vistos por debajo.

FIG. 2: *Ebaeus battonii* Pardo ♂

- a) Ultimo artejo de los palpos maxilares.
- b) Extremidad elitral.
- c) Apéndice grande o externo, visto de frente.
- d) Ultimo esternito abdominal y pigidio, vistos por debajo.

Pag. 8

FIG. 3: *Ebaeus ruffoi* Pardo ♂

- a) Ultimo artejo de los palpos maxilares.
- b) Extremidad elitral.
- c) Apéndice grande o externo de los élitros, visto de frente.
- d) Ultimo esternito abdominal y pigidio, vistos por debajo.

FIG. 4: *Ebaeus contemptus* Pardo ♂

- a) Ultimo artejo de los palpos maxilares.
- b) Extremidad elitral.
- c) Apéndice grande o externo de los élitros, visto de frente.
- d) Ultimo esternito abdominal y pigidio, vistos por debajo.