

**DESCRIPCIÓN DE UNA NUEVA ESPECIE DE DORCADIONINI PARA
LA COMUNIDAD DE ARAGÓN (ESPAÑA): *IBERODORCADION*
(*HISPANODORCADION*) *ABANTENSE* SP. N. (COLEOPTERA,
CERAMBYCIDAE, LAMIINAE)**

Alberto DEL SAZ FUCHO[†], Alfonso CORRALEÑO IÑARRA²
& Álvaro MURRIA BELTRÁN³

Resumen — Se describe *Iberodorcadion* (*Hispanodorcadion*) *abantense* sp. n. en base a ejemplares capturados en la provincia de Zaragoza (España). Se analizan sus diferencias morfológicas con la especie próxima *Iberodorcadion* (*Hispanodorcadion*) *uhagonii* (Pérez Arcas, 1868) y se presenta una clave de separación de ambas especies.

Palabras clave — Coleoptera, Cerambycidae, Dorcadionini, *Iberodorcadion*, *abantense*, *uhagonii*.

Abstract — Description of a new species of Dorcadionini for community of Aragon (Spain): *Iberodorcadion* (*Hispanodorcadion*) *abantense* sp. n. (Coleoptera, Cerambycidae, Lamiinae). It is described *Iberodorcadion* (*Hispanodorcadion*) *abantense* sp. n. based on specimens from Zaragoza province (Spain). Morphological differences between the new species and *Iberodorcadion* (*Hispanodorcadion*) *uhagonii* (Pérez Arcas, 1868) are analyzed and a key is presented to separate both species.

Keywords — Coleoptera, Cerambycidae, Dorcadionini, *Iberodorcadion*, *abantense*, *uhagonii*.

Résumé — Description d'une nouvelle espèce de Dorcadionini de la communauté d'Aragon (Espagne) : *Iberodorcadion* (*Hispanodorcadion*) *abantense* sp. n. (Coleoptera, Cerambycidae, Lamiinae). Description d'une nouvelle espèce du genre *Iberodorcadion* Breuning, 1943 (Coleoptera, Cerambycidae, Lamiinae) de la péninsule Ibérique. L'analyse morphologique avec l'espèce proche *Iberodorcadion* (*Hispanodorcadion*) *uhagonii* (Pérez Arcas, 1868) est faite et une clef de détermination des deux espèces est présentée.

Mots-clés — Coleoptera, Cerambycidae, Dorcadionini, *Iberodorcadion*, *abantense*, *uhagonii*.

[†] : Estocolmo, 98. E-28922 Alcorcón (Madrid) – adelsaz@telefonica.net

2: Sixto Celorrio, 13. E-50300 Calatayud (Zaragoza) - alfonsocoi@telefonica.net

3: Avda. de Navarra, 7-9-11. E-50010 Zaragoza - alvarromurria@hotmail.com

Introducción

En un trabajo anterior (Saz, 2007b) analizábamos las variaciones morfológicas de *Iberodorcadion* (*Hispanodorcadion*) *uhagonii* (Pérez Arcas, 1868), al que atribuíamos una gran diversidad de fenotipos basándonos en la revisión taxonómica propuesta por Vives (1983), quien establece una visión aproximada de las variedades que pueden encontrarse en esta especie y su corología de nombres asociados.

Posteriormente Saz (2007a) describe la subespecie *pradae*, caracterizada por tener los élitros cubiertos por tomento muy oscuro con bandas claras sutural, humeral y marginal bien definidas y dorsal siempre presente, a menudo prolongada hasta el tercio apical.

En cuanto a su distribución geográfica, especificada en González *et al.* (2007), expuesta detalladamente en Saz (2007b) y ampliada en Saz (2007c), la especie ocupa una amplia zona en la mitad oriental peninsular. Concretamente *I. (H.) uhagonii* está citado de 87 localidades, pertenecientes a 5 provincias diferentes, según el detalle numérico siguiente:

- **Aragón:** 20 localidades de la provincia de Teruel y 1 de Zaragoza.
- **Castilla y León:** 10 localidades de la provincia de Soria.
- **Castilla–La Mancha:** 29 localidades en la provincia de Cuenca y 27 en Guadalajara.

El área de distribución de la subespecie *pradae* es muy restringida (vertiente soriana de Sierra Ministra), presentando una morfología diferente de la subespecie típica.

Entre todas las poblaciones de *I. uhagonii* citadas en González *et al.* (2007) y Saz (2007c) destaca la única población conocida de la provincia de Zaragoza, formada por individuos que presentan una morfología en apariencia semejante a las variedades típicas, aunque un análisis detallado nos permite establecer diferencias, como se expone más adelante. Esta población se encuentra a unos 18 Km de una población de *I. uhagonii* típico, donde los individuos exclusivamente pertenecen, según algunos autores, a la variedad *cuencanaense* (fig. 8) y a unos 21 Km de otra población formada por las variedades más típicas de *uhagonii* (fig. 5-6).

La cercanía de ambas colonias junto con sus marcadas diferencias morfológicas justifican, en nuestra opinión, la separación de la población de Abanto en un nuevo taxon.

Material y métodos

Los primeros individuos fueron capturados por uno de los autores (A.S) durante una prospección efectuada con fecha 8 de marzo de 1997 en la zona comprendida entre las Sierras de Pardos y del Frontón, dentro de los límites del término municipal de Abanto (provincia de Zaragoza). En concreto, se recolectaron 1 adulto ♀ y 6 larvas en el interior de cepellones de la gramínea *Dactylis glomerata* L. que proporcionaron 5 adultos (1 ♂ y 4 ♀♀). Aún cuando en principio estos ejemplares se determinaron como *I. (H.) uhagonii*, capturas posteriores efectuadas en la misma zona nos han permitido, al disponer de una serie más amplia de individuos, analizar con más fiabilidad los caracteres morfológicos de la población y establecer sus diferencias con *uhagonii*.

En cuanto a esta última especie, se ha dispuesto de una serie muy amplia de ejemplares para su comparación, en total 598 individuos de 30 localidades diferentes, pertenecientes a las colecciones de los autores, aparte de los numerosos ejemplares depositados en la colección del Museo Nacional de Ciencias Naturales de Madrid, que incluyen 3 tipos (un lectotipo y 2 paralectotipos).

Análisis morfológico

Los individuos de la población de Abanto mantienen diferencias morfológicas importantes con respecto a los individuos de *I. (H.) uhagonii*, que aparecen detalladas en la Tabla I. Aún cuando la descripción de esta última especie (Pérez Arcas, 1868) se efectuó sobre ejemplares de coloración general castaño oscura, por destacar poco sobre el fondo general las bandas sutural, dorsal, interhumeral, humeral y marginal (todas presentes pero de un color blanco sucio desvaído), el aspecto habitual de los individuos es casi blanco al fundirse todas las bandas comentadas, manteniéndose oscuras únicamente zonas longitudinales yuxtatural e infrahumeral y una muy corta infradorsal.

En esta última morfología, que en principio podríamos adscribir a una de las variedades típicas, parece encajar la población de Abanto, aunque manteniendo unas diferencias apreciables con *uhagonii*.

Los individuos de la población de Abanto tienen el cuerpo más redondeado, apreciablemente más ancho, especialmente en el último tercio elital; son menos convexos y presentan una pubescencia general más densa. La costilla central de la cabeza es más fina y está recorrida por un surco menos marcado y la costilla del pronoto también es sensiblemente más estrecha que en *uhagonii* y apenas saliente. La puntuación de protórax y élitros es menos marcada y más compacta, prácticamente invisible al estar cubierta por el tomento y tan solo es apreciable en individuos que han sido desprovistos de pubescencia para su estudio. La forma general del pronoto es diferente, especialmente en el perfil que forman las protuberancias laterales junto con las superficies anterior y posterior de los

costados. El pronoto es más transverso en los ejemplares de Abanto, más convexo y más uniforme en toda su superficie; casi la totalidad de los individuos carecen de abultamiento en la zona de las callosidades. Las antenas de los machos son en general más cortas en los ejemplares de Abanto, ya que apenas sobrepasan la mitad elitral mientras que en *uhagonii* la sobrepasan con claridad.

La pubescencia más densa no deja zonas desnudas, ya muy escasas en *uhagonii*, aparte de presentar un tono general más leonado y ausencia del blanco que es sustituido por un grisáceo sucio.

Conclusiones

De acuerdo con cuanto dejamos expuesto, opinamos que los individuos de la población de Abanto presentan unos caracteres que los separan claramente de *I. (H.) uhagonii* típico y de la subespecie *pradae* tal y como creemos que ha quedado sobradamente demostrado en nuestra exposición y como queda reflejado en la Tabla I.

Por todo ello, y como conclusión de cuanto hemos indicado, nos permitimos proponer la descripción de una nueva especie:

Iberodorcadion (Hispanodorcadion) abantense sp. n.

MATERIAL TÍPICO:

Holotipo: 1♂, Abanto (Zaragoza), 25-VI-12 ex larva, A. Corraleño leg., que queda depositado en la colección de Alfonso Corraleño. Porta etiqueta blanca con indicación de fecha de captura, localidad y legatario y etiqueta roja impresa: “HOLOTYPUS, *Iberodorcadion (Hispanodorcadion) abantense* n. sp. Del Saz, Corraleño & Murria des.”.

Paratipos: 65 ejemplares (27♂♂ y 38♀♀) recolectados en el término municipal de Abanto, provincia de Zaragoza (España), coordenadas U.T.M. de 10 X 10 Km.: 30TXL05. Todos portan etiqueta blanca similar al holotipo, con indicación de fecha (día de su captura o de emergencia de la crisálida en los individuos ex larva, que son la mayoría), localidad y legatario, según se detalla a continuación: 1♀, 8-III-97 A. del Saz leg.; 1♂, 24-V-97 ex larva, A. del Saz leg.; 1♀, 30-V-97 ex larva, A. del Saz leg.; 1♀, 31-V-97 ex larva, A. del Saz leg.; 1♀, 6-VI-97 ex larva, A. del Saz leg.; 1♀, 13-VI-97 ex larva, A. del Saz leg.; 1♂ 1♀, 14-VI-12 ex larva, A. Corraleño leg.; 1♀, 15-VI-12 ex larva, A. Corraleño leg.; 1♀, 20-VI-12 ex larva, A. Corraleño leg.; 2♂ 1♀, 14-VI-12 ex larva, A. Corraleño leg.; 1♂, 25-VI-12 ex larva, A. Corraleño leg.; 1♂, 24-VI-12 ex larva, A. Corraleño leg.; 2♀, 26-VI-12 ex larva, A. Corraleño leg.; 2♂, 27-VI-12 ex larva, A. Corraleño leg.; 1♀, 4-VII-12 ex larva, A. Corraleño leg.; 1♂, 22-VII-12 ex larva, A. Corraleño leg.; 1♂ 1♀, VII-13 ex larva, A. Corraleño leg.; 1♀, 14-XI-

12 A. Corraleño leg.; 1♂, 4-XII-12, A. Corraleño leg.; 1♂ 1♀, 2-VII-13 ex larva, A. Corraleño leg.; 1♂ 1♀, 3-VII-13 ex larva, A. Corraleño leg.; 1♀, 4-VII-13 ex larva, A. Corraleño leg.; 1♂ 1♀, 5-VII-13 ex larva, A. Corraleño leg.; 1♀, 7-VII-13 ex larva, A. Corraleño leg.; 1♀, 9-VII-13 ex larva, A. Corraleño leg.; 1♂, 10-VII-13 ex larva, A. Corraleño leg.; 2♀, 14-VII-13 ex larva, A. Corraleño leg.; 1♀, 18-VII-13 ex larva, A. Corraleño leg.; 1♂, 6-VIII-13 ex larva, A. Corraleño leg.; 1♀, 10-X-13, A. Corraleño leg.; 1♂, 20-V-14, ex larva, A. Corraleño leg.; 1♂ 1♀, 22-V-14 ex larva, A. Corraleño leg.; 1♀, 24-V-14 ex larva, A. Corraleño leg.; 1♀, 27-V-14 ex larva, A. Corraleño leg.; 1♀, 30-V-14 ex larva, A. Corraleño leg.; 1♂, 2-VI-14 ex larva, A. Corraleño leg.; 8♂♂ 9♀♀, VII-2015 ex ova, A. Corraleño leg.; 1♀, 11-VIII-2015 ex larva, A. Murria leg.

Cada uno de los paratipos porta asimismo etiqueta roja impresa: “PARATYPUS, *Iberodorcadion (Hispanodorcadion) abantense* n. sp. Del Saz, Corraleño & Murria des.”. Se ha depositado una pareja en las siguientes colecciones públicas y privadas: Museo de Ciencias Naturales de Madrid (Núm. Cat. Tipos 2608 y N° Cat. MNCN_Ent. 136649 y 136650), Museo de Zoología de Barcelona (números de registro MZB 2015-0417 y MZB 2015-0418), Muséum d’Histoire naturelle de Nice (Niza, Francia), coll. D. Rafael Gil Lara (Leganés, Madrid, España), coll. D. José Ferrero Ávila (Talavera de la Reina, Toledo, España), coll. D. Ismael Sarabia corral (Navarrete, La rioja, España), coll. D. Juan Antonio Soto Gómez (Santutxu, Vizcaya, España), coll. D. Luis Tolosa Sánchez (Zaragoza, España) y coll. D. José María Ortega Seral (Guadalajara, España). Asimismo se ha depositado un paratipo en las siguientes colecciones particulares: coll. D. Iñigo Esteban Alonso (Zaragoza, España), coll. D. Pablo Bahillo de la Puebla (Barakaldo, Vizcaya, España), coll. D. José María Urbano Granero (Sevilla, España) y coll. D. Jerónimo Navarro (Sevilla, España).

El resto de los paratipos se encuentran en las colecciones particulares de los autores.

DESCRIPCION DEL HOLOTIPO ♂ (Fig. 1):

Cuerpo alargado y algo redondeado, cubierto en su mayor parte por una pubescencia corta, densa y reclinada sobre el tegumento.

Tegumento negro, excepto patas y antenas, que son rojizos.

Cabeza surcada desde el vértex al clipeo a lo largo de toda su línea media por una costilla estrecha, brillante, nada levantada sobre la superficie de la cabeza y dividida en dos por un fino surco en toda su longitud. Esta costilla es más ancha y sobresale ligeramente en el vertex y la zona interantenal que en el resto de la cabeza. La superficie de la cabeza presenta doble puntuación: una fina y otra gruesa, ambas densas, de manera que la fina se encuentra intercalada en el estrecho espacio que existe entre la gruesa.

Asociada a esta puntuación hay dos tipos de tomento: uno fino, corto, denso, de color blanco sucio mezclado con marrón y reclinado sobre el tegumento, que deja entrever la puntuación gruesa. A su vez esta puntuación gruesa es el origen de un tomento largo, abundante, moreno en su mayor parte y erguido.

Toda la cabeza está cubierta por tomento de color blanco sucio mezclado con marrón sin formar ningún tipo de bandas. En la depresión interantenal aparece una mancha marrón en forma de corona de laurel. Pequeño espacio glabro detrás de los ojos, donde predomina la puntuación gruesa y aparece un poco de tomento corto y disperso. Mejillas salientes.

Pronoto claramente transversal, atravesado en su línea media por una banda desnuda, estrecha, lisa, brillante, que no sobresale sobre el tomento y no alcanza los márgenes anterior y posterior. La superficie de esta banda presenta un punteado finísimo. A cada lado destaca una banda de tomento blanco sucio, corto, fino y denso, donde existen sedas hirsutas que se presentan más abundantes en su mitad posterior y fosetas grandes y profundas. A continuación una banda de color marrón oscuro salpicada con tomento blanco que recubre totalmente la zona de las callosidades sin que se aprecie ningún abultamiento, pero que deja entrever una fuerte granulación. Después de esta banda oscura aparece otra banda estrecha de tomento blanco que ocupa toda la longitud del pronoto y recubre completamente las protuberancias laterales, incluido el ápice. Protuberancias laterales del pronoto salientes, erguidas hacia arriba y con el ápice agudo. Por detrás y por encima de ellas aparecen unas fosetas umbilicadas grandes y profundas de las que nacen unas sedas muy largas y erguidas.

Escudete semicircular, ligeramente convexo, cubierto de tomento blanco sucio, a excepción de su zona media que es lisa y brillante.

Élitros unas 2,8 veces más largos que el pronoto, alargados y algo redondeados. Húmeros salientes sin granulación visible a través del tomento. Puntuación y pilosidad muy semejante a las de la cabeza y el pronoto. La pilosidad corta, fina y densa, forma el bandeo claro y oscuro mientras que la otra pilosidad es corta, erguida, muy fina y oscura (casi negra) aparece dispersa por toda la superficie de los élitros, y es más larga y abundante en el tercio anterior que en el resto del élitro, donde se va volviendo más corta y desapareciendo hacia el ápice.

La sutura presenta una línea muy delgada, desnuda, lisa, brillante y no saliente.

El tomento blanco de los élitros forma las siguientes bandas: una presutural muy delgada que alcanza el ápice, una dorsal, muy larga, que llega casi hasta el final del élitro; una humeral muy ancha que llega hasta el final, donde se une a la

lateral que es extremadamente estrecha. Esta banda humeral se encuentra unida a la dorsal y a la interhumeral formando una gran banda blanca de tal forma que el fondo oscuro se limita a dos líneas muy cortas en la base y en el extremo posterior de los élitros. El resto de la superficie elitral está cubierto por un tomento negro. Ápice de los élitros redondeados. Epipleuras completamente cubiertas por tomento blanco sucio junto con tomento largo, erguido y oscuro intercalado a lo largo de la misma.

Patas de color marrón claro, completamente cubiertas por tomento blanco.

Las antenas que apenas sobrepasan la mitad elitral son de color marrón en el primer y segundo artejos, y muy oscuras en el resto. Están cubiertas por doble tomento en los cuatro primeros artejos. Uno corto y denso, de tono claro en el escapo, segundo y base del tercer y cuarto artejo, y de tono oscuro en el resto. El otro tomento es oscuro y erguido, especialmente largo y denso en el escapo y segundo artejo, y poco perceptible en los últimos artejos.

Longitud: 14 mm.

Paratipo: ♀ (Fig. 2):

Cabeza similar al holotipo, con forma general más redondeada que el macho, pronoto más transversal y antenas más cortas.

Longitud: 14,5 mm.

Variabilidad:

La talla de los machos varía entre 14 y 16 mm. y la de las hembras entre 15 a 17 mm. En los machos la anchura oscila entre 4 y 5 mm. y en las hembras entre 5 y 6 mm.

La disposición de las bandas de tomento se mantiene con escasas variaciones en los ejemplares estudiados, variando únicamente la coloración del tomento oscuro, que puede ir de pardo leonado a pardo oscuro, casi negro.

En algunos ejemplares el color de fondo es totalmente pardo, observándose entonces claramente las distintas bandas blancas de los élitros.

Biología:

El ciclo larvario parece ser bianual, en atención a los dos diferentes estados de desarrollo que presentan las larvas capturadas, produciéndose la mayor parte de pupaciones en cautividad al final de la primavera durante los meses de Mayo y Junio, por lo que los imagos permanecen en la cámara pupal hasta la primavera siguiente.

Tabla I. Estudio morfológico comparativo de los taxones *uhagonii* y *abantense*

ESPECIE	<i>UHAGONII</i>	<i>ABANTENSE</i>
Aspecto general	Cuerpo alargado, estrecho y subparalelo con el último tercio de los élitros acuminado. Élitros más convexos.	Cuerpo ovalado, forma general más ancha, con el último tercio de los élitros ancho. Élitros más planos.
CABEZA		
Aspecto	Más estrecha	Más ancha
Costilla central	Más ancha y elevada en el vértex, de forma rectangular y con surco marcado. Se estrecha en la depresión interantenal, donde es claramente saliente, pudiendo estar o no surcada. A partir de la depresión dicha costilla normalmente se ensancha para formar una figura romboidal sobre la frente.	Más fina y menos elevada en el vértex, de forma rectangular y con surco claro. Se estrecha en la depresión interantenal, donde es poco saliente, pudiendo estar o no surcada. Dicha depresión es menos profunda que en <i>uhagonii</i> . A partir de este punto se mantiene uniformemente en toda su longitud sin formar una figura romboidal en la frente.
Puntuación	Una fina y otra fuerte y gruesa. La gruesa más espaciada y con sedas hirsutas en cada foseta.	La puntuación gruesa menos marcada, poco visible por el tomento y más compacta.
Pubescencia	Banda ancha de tono claro en el vértex extendida hasta la frente a los lados de la costilla, seguida de espacio casi glabro a la altura de los ojos. Mejillas totalmente pubescentes, aunque menos densas con tonalidad pardusca o algo leonada.	Totalmente cubierta de tomento denso y tumbado a excepción de los ojos, incluso en los laterales, aunque en estos últimos con menor densidad. Coloración blanco sucio con tonalidades castaño rojizas.
PRONOTO (fig. 9 y 10)		
Forma	Ligeramente transverso, más estrecho en su borde anterior (que forma ángulo oblicuo con el lateral) que en el posterior (en ángulo recto). La superficie es muy irregular presentando depresiones y abultamientos.	Muy transverso y más convexo. Ángulos anteriores algo más redondeados. El margen posterior fuertemente curvado. La superficie es uniforme en su totalidad. Es claramente convexo.
Costilla central	Ancha, lampiña, elevada y brillante. Más estrecha en la base, donde se observa una pequeña depresión. Los laterales están muy deprimidos. Generalmente es más ancha que en <i>abantense</i> .	Estrecha, lampiña y no elevada. A veces no llega a los márgenes anterior y posterior. Los laterales no están deprimidos.
Puntuación	La gruesa visible a través del tomento, muy espaciada y variable en todo el pronoto. La puntuación fina es menos densa, lo que le da a la superficie aspecto más rugoso.	La gruesa apenas visible, muy compacta y homogénea en todo el pronoto. La puntuación fina más densa y uniforme, lo que le da a la superficie aspecto más liso.
Callosidades	Marcadas claramente en los dos últimos tercios inferiores y cubiertas de tomento. Raramente se observa una zona desnuda muy limitada.	No marcadas y nunca visibles.
Tubérculos laterales	Poco salientes. Su unión con la superficie anterior y posterior de los costados del pronoto forma un perfil recto.	Menos marcados. Su unión con la superficie anterior de los costados del pronoto forma un perfil biselado y su unión con la superficie posterior de los costados forma un perfil curvo.
Pubescencia	Banda blanca ancha a ambos lados de la costilla, seguida de otra parda oscura o leonada, también ancha que llega hasta los tubérculos por los que pasa otra banda blanca desde la base hasta casi el borde anterior.	Casi cubierto por completo por el tomento, de coloración pardo leonada, menos intensa en la ancha banda anexo a la costilla y la que recorre los tubérculos laterales.
ESCUDETE		
Aspecto general	Semicircular, liso y lampiño en el centro, con tomento blanco denso a los lados	Similar, pero con tomento pardo leonado claro
ELITROS		

Puntuación	Apenas visible a través del tomento, ni siquiera en los ángulos humerales. Se observa alguna foseta gruesa muy aislada	No se observan fosetas. Puntuación elitral nunca visible.
Sutura	Muy fina y desigual, casi cubierta por el tomento.	Igual que <i>uhagonii</i>
Húmeros	Levemente salientes, más rectos en su parte externa.	Más redondeados y curvados en su parte externa.
Pliegues en la base	Poco marcados.	Algo más marcado del ángulo humeral, con una depresión en su parte interna y por lo general no salientes.
Pubescencia	Élitros cubiertos totalmente de tomento que forma bandas alternas oscuras y blancuzcas. Bandas sutural y marginal claras, como la humeral que llega casi al ápice. La banda dorsal puede ser larga y llegar hasta el final del élitro, aunque normalmente solo está indicada, lo que provoca la unión de los espacios claros, en cuyo caso aparece el élitro casi blanco. En ocasiones a la banda dorsal oscura se suman una interdorsal o interhumeral, que le dan un aspecto general oscuro a los élitros.	Élitros totalmente cubiertos de tomento, con bandas sutural y marginal de color blanco sucio. Ancha banda oscura o leonada yuxta-sutural y a continuación ancho espacio claro que llega hasta la humeral oscura, interrumpido únicamente por un inicio de banda dorsal ancha, curva y muy corta, que se prolonga habitualmente en una línea de puntos espaciados que llegan al ápice.
Espacios desnudos	Ausentes	Ausentes
ANTENAS		
Longitud	Por lo general rojizas y sobrepasando claramente la mitad elitral.	Por lo general más oscuras y más cortas, apenas sobrepasando la mitad elitral.
TEGMEN (fig. 11)		
Manubrio	Largo, más ancho y saliente.	Corto, fino y poco saliente

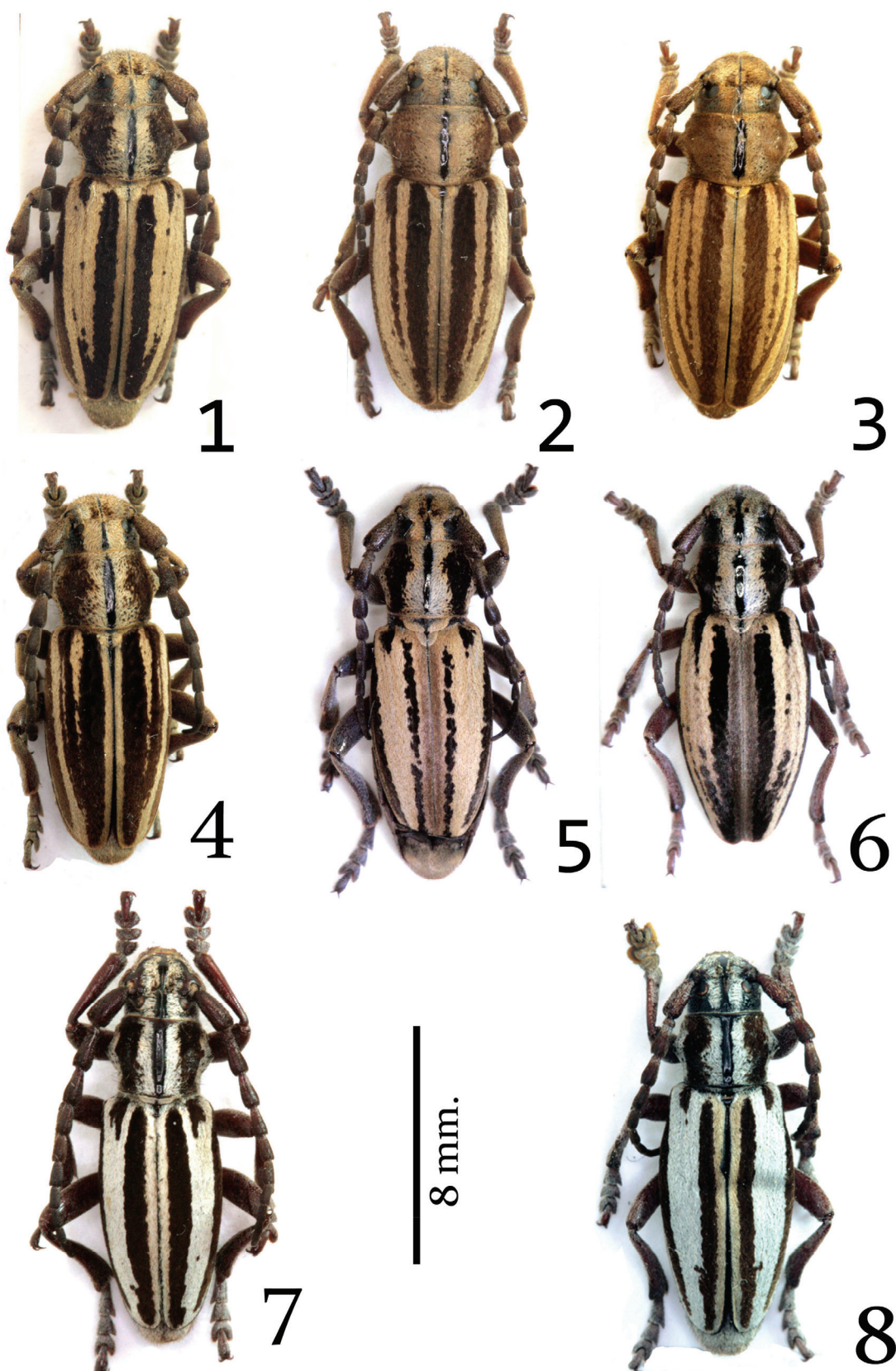
Los adultos parecen ser muy sedentarios, presentando muy escasa actividad como lo demuestra el hecho de que a pesar de haber realizado varias visitas a la zona no hemos conseguido capturar ningún ejemplar adulto en movimiento.

Localidad típica:

T.M. de Abanto, provincia de Zaragoza (España). Coordenadas U.T.M. de 10 X 10 Km.: 30TXL05. Altitud 970 m. Geográficamente se sitúa en el valle formado por las Sierras de Pardos y del Frontón.

Diagnóstico comparativa:

En la localidad de origen de *abantense* no hemos conseguido capturar otras especies de *Iberodorcadion*, aunque si podemos indicar citas de capturas en localidades cercanas, la mayor parte situadas dentro de la provincia de Zaragoza: *Iberodorcadion (Hispanodorcadion) zarcoi* (Schramm, 1910) en Monterde (González, 1991), *Iberodorcadion (Hispanodorcadion) grustani* González, 1992, en Santed (González, 2002), *Iberodorcadion (Baeticodorcadion) isernii* (Pérez Arcas, 1868) en Gallocanta (Lauffer, 1911b) y Embid (Guadalajara), Del Saz leg. e *Iberodorcadion (Hispanodorcadion) seguntianum* (Daniel & Daniel, 1899) en Embid (Guadalajara), Corraleño y Murria leg. Asimismo se han localizado dos colonias de *Iberodorcadion (Hispanodorcadion) uhagonii* (Pérez Arcas, 1868) en el municipio de Embid (Guadalajara) a unos 18 y 21 Km de



Figuras 1-8. Habitus: 1. Holotipo de *I. (H.) abantense* n. sp. 2. Paratipo ♀ de *I. (H.) abantense* n. sp., ejemplar de descripción 3. Paratipo ♀ de *I. (H.) abantense* n. sp. 4. Paratipo ♂ de *I. (H.) abantense* n. sp. 5. ♂ de *I. (H.) uhagonii* (Pérez Arcas, 1864), Embid (Guadalajara, España). Colección A. Murria. 6. ♀ de *I. (H.) uhagonii* (Pérez Arcas, 1864), Embid (Guadalajara, España). Colección A. Murria. 7. ♂ de *I. (H.) uhagonii* (Pérez Arcas, 1864) var. *cuencaense*, Maranchón (Guadalajara, España). Colección A. Murria. 8. ♂ de *I. (H.) uhagonii* (Pérez Arcas, 1864) var. *cuencaense*, Embid (Guadalajara, España). Colección A. Murria.

Abanto respectivamente, cerca del límite con la provincia de Zaragoza. Como se ha indicado anteriormente, la colonia más cercana a Abanto está formada por ejemplares pertenecientes a la variedad. *cuencaense*, siendo idénticos a los que se encuentran en el Puerto de Maranchón (provincia de Guadalajara) mientras que la más alejada está formada por ejemplares pertenecientes a las variedades más típicas que se encuentran en las provincias de Cuenca y Teruel.

La diferenciación de *abantense* con *zarcoi*, *grustani* e *isernii* es muy evidente, motivo por el cual realizaremos nuestra diagnosis comparativa de la nueva especie con *uhagonii*.

1. Aspecto general más alargado, élitros más convexos y más acuminados desde su mitad hasta el ápice. Color general de fondo blanco o blanco grisáceo 3
2. Aspecto general más ancho y robusto con los élitros apenas acuminados en su mitad posterior y ligeramente ensanchados en el ápice. Color general de fondo leonado sucio..... 4
3. Pronoto de los machos poco o nada transverso. Costilla del pronoto muy elevada, sobresaliendo claramente sobre la capa de tomento. Fajas de tomento claro a ambos lados de la costilla central de color blanco. Superficie del pronoto fuertemente deprimida a ambos lados de la costilla 5
4. Pronoto de los machos transverso. Costilla central del pronoto apenas elevada, sin sobresalir por encima de la capa de tomento. Superficie dorsal del pronoto plana. Fajas de tomento claro a ambos lados de la costilla central de color leonado 6
5. Costados del pronoto por delante y por detrás de las protuberancias laterales formando un perfil siempre recto. Superficie dorsal del pronoto presentando marcadas irregularidades
***Iberodorcadion (Hispanodorcadion) uhagonii* (Pérez Arcas, 1868)**
6. Superficie anterior y posterior de los costados del pronoto formando con la protuberancia lateral un perfil biselado y un perfil curvo terminado en forma ligeramente cóncava respectivamente. Superficie dorsal del pronoto uniforme
.....***Iberodorcadion (Hispanodorcadion) abantense* sp. n.**

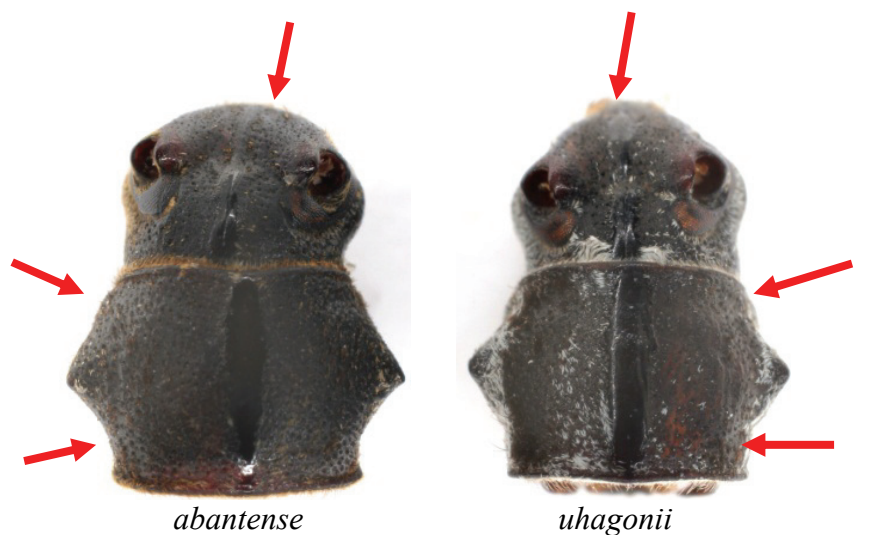


Figura 9: Cabeza y pronoto desprovistos de tomento de *I. (H.) abantense* sp. n. e *I. (H.) uhagonii*. Las flechas rojas indican algunas de las diferencias que pueden apreciarse. Longitud de la escala: 3 mm.



Figura 10: Pronotos con tomento de *I. (H.) abantense* sp. n. e *I. (H.) uhagonii*.



Figura 11: Tegmen de *I. (H.) abantense* sp. n. e *I. (H.) uhagonii*. Las flechas rojas indican las diferencias en el tegmen

Etimología:

El nombre de la especie hace referencia a la localidad de origen de la serie típica.

Agradecimiento — Agradecemos la colaboración de Fernando Murria Beltrán (Zaragoza) en la realización de las fotografías incluidas en este trabajo.

Referencias bibliográficas

ESCALERA, M. M. DE LA 1908. Especies nuevas de “*Dorcadion*” de España. *Bol. R. Soc. esp. Hist. Nat.*, VIII: 334-337.

GONZALEZ, C. F. 1991. El género *Iberodorcadion* Breuning: su distribución en Aragón. *Zapateri Revta. aragon. ent.* 1 (1): 18-29.

GONZALEZ, C. F. 2002. *Cat. entomofauna aragon.*, 27: 24.

GONZALEZ, C. F., E. VIVES & A. J. S. ZUZARTE 2007. *Nuevo catálogo de los Cerambycidae (Coleoptera) de la Península Ibérica, islas Baleares e islas atlánticas: Canarias, Açores y Madeira*. Monografías S.E.A., vol. 12. Sociedad Entomológica Aragonesa Zaragoza, 211 pp.

LAUFFER, J., 1911a. Formas nuevas del género *Dorcadion* con notas críticas y sinonímicas. *Bol. Soc. Arag. C. Nat.* X (2): 25-36.

LAUFFER, J. 1911b. Formas nuevas del género *Dorcadion* con notas críticas y sinonímicas. *Bol. Soc. aragon. Cienc. Nat.*, X (2): 39-55.

PEREZ-ARCAS, L. 1868. Insectos nuevos o poco conocidos de la fauna española. *An. Soc. Esp. Hist. Nat.*, 3 : 83-85.

SAZ, A. DEL 2003. Nuevas aportaciones al conocimiento de la vida larvaria de los *Iberodorcadion* Breuning, 1943 de la Península Ibérica (Coleoptera, Cerambycidae). *Boletín de la Sociedad Entomológica Aragonesa (S.E.A.)*, 33: 105-117.

SAZ, A. DEL 2007a. Descripción de una nueva subespecie de *Iberodorcadion* Breuning, 1943 de la Península Ibérica (Coleoptera, Cerambycidae). *Boletín de la Sociedad Entomológica Aragonesa (S.E.A.)*, 40: 195-199.

SAZ, A. DEL 2007b. Los *Iberodorcadion* Breuning, 1943 de la Península Ibérica (I): Estudio comparativo de algunas especies de la zona central peninsular (Coleoptera, Cerambycidae). *Boletín de la Sociedad Entomológica Aragonesa (S.E.A.)*, 40: 397-408.

SAZ, A. DEL 2007c. Contribución al catálogo de los Cerambycidae (Coleoptera) de la Península Ibérica, islas Baleares e islas atlánticas. *Boletín de la Sociedad Entomológica Aragonesa (S.E.A.)*, 41: 203-208.

VIEDMA, M. G., A. NOTARIO, J. R. BARAGANO, M. RODERO & C. IGLESIAS 1983. Cría artificial de coleópteros lignícolas. *Rev. R. Acad. Cien. Exactas Fís. Nat. Madrid*, 77 (4): 767-772.

VIVES, 1983. Revisión del género *Iberodorcadion* (coleópteros, cerambícidos). Publicaciones del Instituto español de Entomología. CSIC. Madrid, 117 pp.