



<http://www.biodiversitylibrary.org/>

Journal d'histoire naturelle.

Paris.

<http://www.biodiversitylibrary.org/bibliography/6588>

Tome 2: <http://www.biodiversitylibrary.org/item/34575>

Page(s): Title Page, Page 293, Page 294, Page 295, Page 296, Text

Contributed by: Natural History Museum Library, London

Sponsored by: Natural History Museum Library, London

Generated 12 September 2011 12:00 PM

<http://www.biodiversitylibrary.org/pdf3/007914500034575>

This page intentionally left blank.

JOURNAL

D'HISTOIRE ~~NATURELLE~~,
NATURELLE,

Rédigé par MM. LAMARCK, BRUGUIÈRE,
OLIVIER, HAUY et PELLETIER.

TOME SECOND.



A PARIS,

Chez les Directeurs du Cercle Social, rue
du Théâtre-Français, N^o. 4.

1792.

L'AN QUATRE DE LA LIBERTÉ.

RIPIPHORUS. Pl. 40.

PAR LOUIS BOSCH.

Palpi inequales , filiformes , maxilla membranacea rotundata , minuta , labia membranacea , superius bipartitum , inferius integrum acutum.

RIPIPHORUS SUBDIPTERUS.

R. antennis flabelliformibus , elytris minutissimis.

Tête d'un noir mat , aplatie en devant , presque quarrée. Yeux d'un noir brillant. Antennes pectinées , posées à la partie supérieure de la tête , entre les yeux. Feuilletés jaunes , aplatis dans le sens de leur parallélisme , au nombre de 8 de chaque côté , avec un impaire , plus longs que l'antenne , et recourbés à leur extrémité (dans le mâle) ; noirs , avec un peu de jaune à la base , courts , presque droits , au nombre de 8 , placés d'un seul côté , avec un impaire (dans la femelle).

Clypéus légèrement émarginé , cilié.

Lèvre supérieure membraneuse , bifide , velue. Les divisions recourbées.

Palpes inégaux , filiformes. Les antérieurs composés de trois articles , le premier aussi long

que les deux autres , attaché au dos de la mâchoire. Les postérieurs également composés de quatre articles presque égaux , attachés à la base de la lèvre inférieure. Tous sont jaunes dans le mâle , et moitié noirs et moitié jaunes dans la femelle.

Les mandibules cornées , simples , très-alongées , très-recourbées , très-aiguës.

Les mâchoires membraneuses , ovales , entières , très-courtes , ciliées , blanchâtres.

La lèvre inférieure membraneuse , entière , terminée en pointe , glabre , blanchâtre.

Le thorax presque quarré , plus mince et allongé dans sa partie antérieure ; plus épais , et obtus dans sa partie postérieure ; ponctué en-dessus , et velu sur les côtés ; couleur de poix ; *scutellum* triangulaire , très-épais , d'un noir brillant , dans le mâle. Abdomen plus long , aussi large et moins épais que le thorax , couleur de poix , ponctué , et légèrement velu , dans le mâle. Abdomen aussi épais que le thorax , couleur de rouille , avec un point noir sur chaque anneau , une rangée de semblables points sur le premier , une tache noire à l'extrémité du dernier , et terminé par un prolongement de substance cornée , aplati , d'une demi - ligne de long , parallèle-

gramique , duquel sort l'organe qui donne issue aux œufs , dans la femelle.

Les élytres extrêmement petites , ne s'étendant pas au-delà de la base du thorax , concaves , triangulaires , avec les angles obtus , jaunâtres à l'extrémité , noirâtres à la base.

Aîles plus longues que l'abdomen , ne se repliant pas , plissées dans leur longueur , transparentes , avec une large tache fauve dans leur milieu.

Pattes jaunes dans le mâle , les deux dernières paires noires dans la femelle. Les antérieurs ont cinq articles aux tarsi , et les postérieurs seulement quatre. Le premier et le dernier article très-allongés. Crochets ciliés en-dessous.

Tout l'insecte a environ 4 lignes de long , et $1 \frac{1}{2}$ de large. La femelle est d'un tiers plus grosse.

Ce genre d'insecte diffère du *Pyrochora* et du *Necydalis* , par les palpes filiformes , les mâchoires ovales , la lèvre inférieure membraneuse et entière. Il a plusieurs rapports naturels avec le *Necydalis humeralis* , et l'*Apalus 2-maculatus*. Je crois qu'il doit être placé dans le système , à côté des mordelles dont il est très-voisin par ses caractères génériques. Le nom vient du grec *ripis* , éventail.

Le *ripiphorus subdipterus* a été trouvé aux en-

virus de Montpellier, et m'a été communiqué par M. Dorthes. Les parties de la génération de la femelle, analogues à celles du *Melolontha vulgaris*, déterminent à croire qu'elle dépose ses œufs dans la terre, c'est encore un nouveau rapport avec le *Necydalis humeralis*.

EXPLICATION DE LA PLANCHE.

Aa Le Ripiphorus mâle, vu de côté et en dessus.

Bb Le Ripiphorus femelle, vu en dessous.

1 Le clypéus.

2 La lèvre supérieure.

3 Les mandibules.

4 Les palpes antérieures, accompagnées des mâchoires.

5 Les palpes postérieures, accompagnées de la lèvre postérieure.

6 L'antenne du mâle.

7 L'antenne de la femelle.

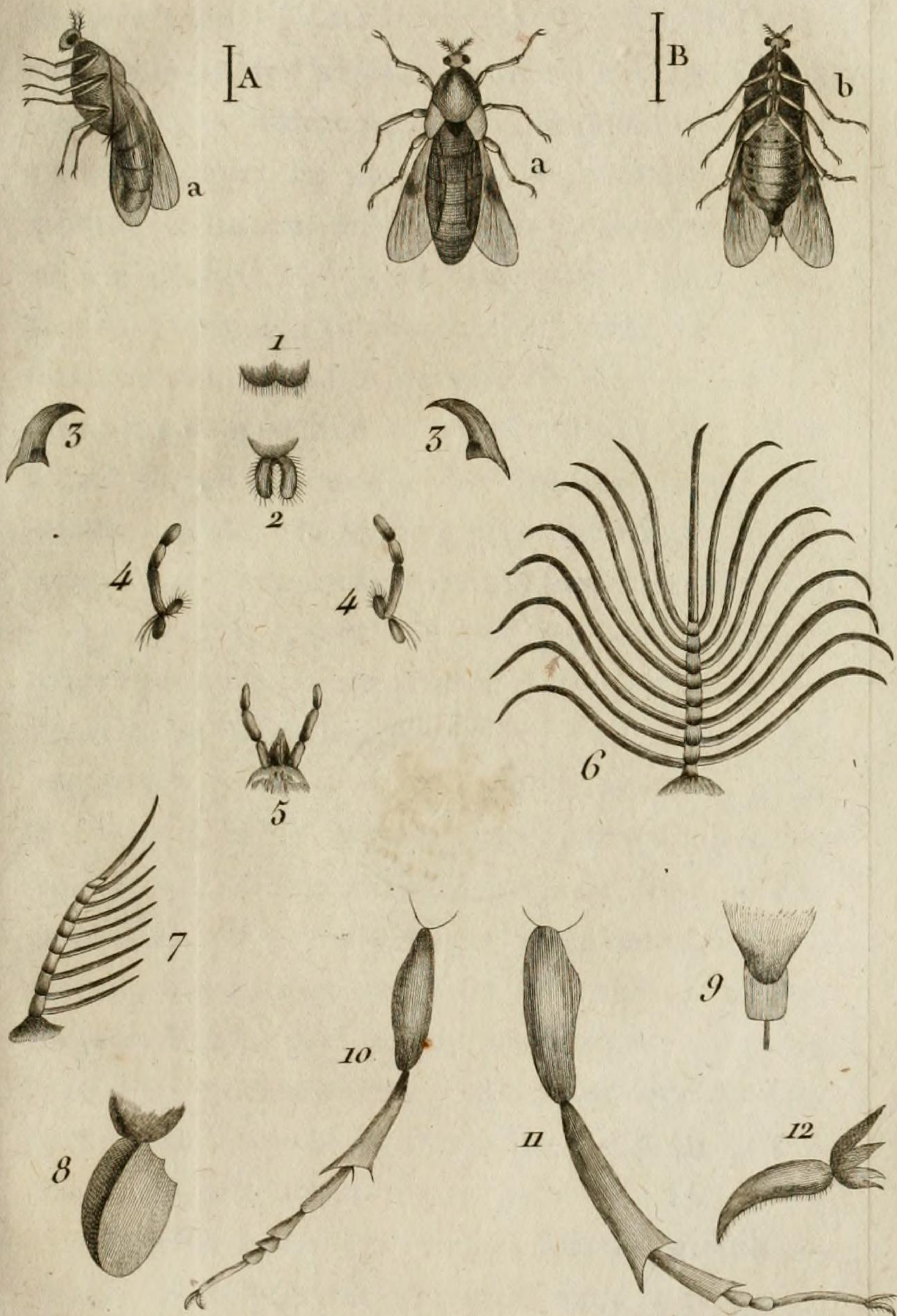
8 Le moignon d'élytre.

9 La partie extérieure de la génération de la femelle.

10 La patte antérieure.

11 La patte postérieure.

12 Un des crochets très-grossi.



Boose del.

Benard direxit.

Journal d'Hist. Naturelle N.º 20.