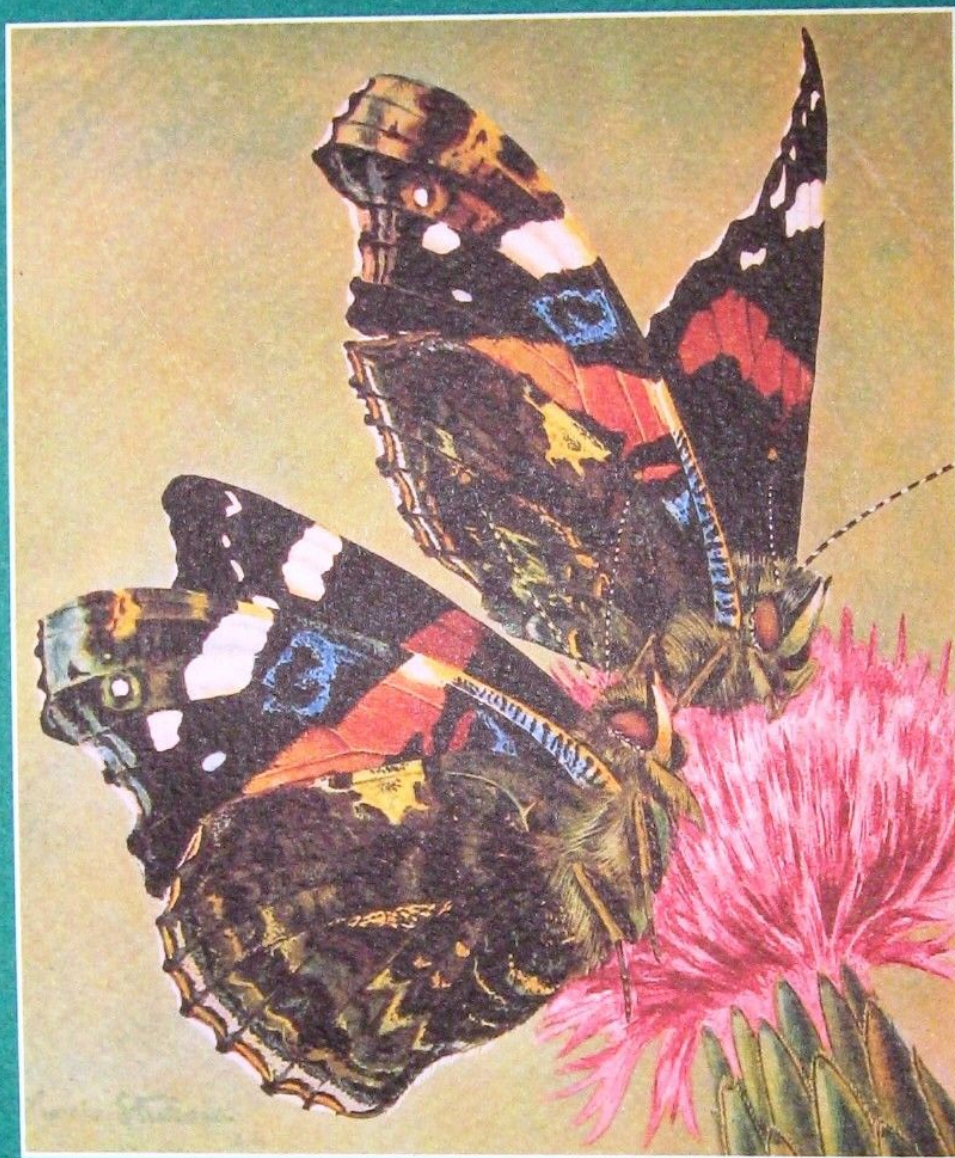


COMUNE DI ROMA – DIPARTIMENTO POLITICHE DELLA QUALITÀ AMBIENTALE
ASSOCIAZIONE ROMANA DI ENTOMOLOGIA

Gli Insetti di Roma



a cura di
MARZIO ZAPPAROLI

FRATELLI PALOMBI EDITORI

(047.070.0.031.0)

Insugherata: 1993 (CL).

- 18 - *Parabathyscia (Parabathyscia) latialis* Jeannel, 1911 (047.072.0.013.0)
Roma (Jeannel, 1915); Ponte Nomentano (Luigioni, 1920).

RINGRAZIAMENTI. Si ringraziano Valerio Sbordoni per averci messo a disposizione la sua collezione, Stefano Zoia per gli utili consigli forniti e Niccolò Falchi per aver realizzato il disegno.

BIBLIOGRAFIA

GIACHINO, P.M., D. VAILATI. 1993. Revisione de-

gli Anemadinae Hatch, 1928 (Coleoptera, Cholevidae). Natura Bresciana, Monografie, 18: 1-34.

JEANNEL, R. 1915. La sistematica dei Silfidi Batiscini. Riv. coleopterol. ital., 13: 21-33.

JEANNEL, R. 1936. Monographie des Catopidae. Mém. Mus. natl. Hist. Nat. Paris, n.s., 1: 1-433.

LUIGIONI, P. 1892. Coleotteri raccolti nelle inondazioni dell'Aniene dal 1889 al 1892. Boll. Soc. romana St. zool., 1: 183-194.

LUIGIONI, P. 1920. Contributo alla conoscenza della fauna coleopterologica del Lazio. Atti Pont. Acc. romana Nuovi Lincei, 73: 186-214.

LUIGIONI, P., A. TIRELLI, 1910. Coleotteri del Lazio non citati come tali nel "Catalogo dei Coleotteri d'Italia" del Dott. Stefano Bertolini. II Nota. Bull. Soc. ent. ital., 42: 43-93.

VIGNA TAGLIANTI, A., P.A. AUDISIO, C. BELFIORE, M. BIONDI, M.A. BOLOGNA, G.M. CARPANETO, A. DE BIASE, S. DE FELICI, E. PIATTELLA, T. RACHELI, M. ZAPPAROLI, S. ZOIA. 1992. Riflessioni di gruppo sui corrotipi fondamentali della fauna W-paleartica ed in particolare italiana. Biogeographia, 16: 159-179.

ZOIA, S. 1990. Note sui *Namadeus* italiani con descrizione di *Namadeus italicus* n. sp. (Coleoptera Cholevidae). Boll. Mus. reg. Sci. nat. Torino, 8: 233-242.

ZWICK, P. 1979. Contributo al knowledge of Australian Cholevidae. Coleopt. auct., Coleopt. Austr. J. Zool. (suppl.), 56.

COLEOPTERA SCYDMAENIDAE

Giorgio CASTELLINI

Piccola famiglia di Coleotteri terrestri, di norma carnivori e predatori, viventi nel suolo e nel detrito vegetale in disfacimento; le dimensioni delle specie italiane sono comprese tra 0,7 e 4,5 mm. Il numero delle specie ad oggi note in Italia è di poco inferiore alle duecento unità, ma non è difficile prevedere che tale numero sia destinato ad accrescersi con l'approfondimento della ricerca.

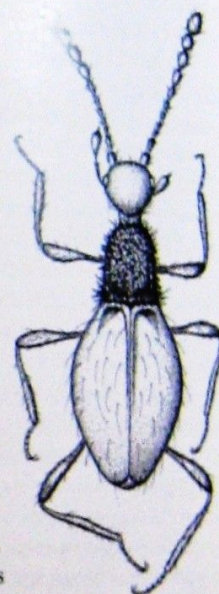
La lista delle specie note o segnalate per il territorio della città di Roma compreso entro il Grande Raccordo Anulare comprende soltanto dieci taxa: ciò si deve con ogni evidenza al fatto che il materiale raccolto non è stato per la massima parte finora pubblicato; un esempio a conferma è dato dal caso del genere *Leptomastax*, sul quale ho avuto recentemente occasione di indagare e che di conseguenza si presenta nel territorio in esame con un numero di citazioni assai superiore a quello di tutti gli altri taxa.

Le specie elencate, anche perché in numero ristretto, definiscono un popolamento del territorio privo di caratteri di particolare rilievo; la sola eccezione è costituita da *Scydmorephes revelierei*, che è specie nota con certezza solo di Corsica e di Sardegna, per cui la citazione abbisogna di conferma.

ABBREVIAZIONI. CC = collezione G. Castellini; EEZAA = Estacion Experimental Zonas Aridas, Almeria; IRSNB = Institute Royale des Sciences naturelles, Bruxelles; MNB = Museum Naturkunde Berlin; MCSNMI = Museo civico di Storia naturale, Milano; MCVR = Museo civico di Storia naturale, Verona; MCZRM = Museo civico di Zoologia, Roma; MNHNP = Museum National d'Histoire naturelle, Paris; MTMB = Magyar Természudományi Múzeum, Budapest; MZUR = Museo di Zoologia, Università "La Sapienza", Roma.

- 1 - *Cephennium* subg. sp. (047.000.0.000.0)
Ponte Nomentano (alluvioni Aniene): 1889-1892 (Luigioni, 1892).
- 2 - *Scydmorephes revelierei* (Reitter, 1881) (047.114.0.022.0)
Villa Borghese (Luigioni, 1922 sub *Neuraphes*); Roma (Luigioni, 1929 sub *Neuraphes*).
- 3 - *Scydmorephes romanus* Franz, 1961 (047.114.0.023.0)
Roma: 1899, loc. typ. (Franz, 1961).
- 4 - *Scydmorephes subcordatus* (Fairmaire, 1859) (047.114.0.026.0)
Villa Borghese (Luigioni, 1920 sub *Neuraphes*).
- 5 - *Stenichnus (Cyrtoscydmus) damryi* (Reitter, 1881) (047.115.0.004.0)
ssp. *hilfi* Holdhaus, 1915
Acquacetosa (Luigioni, 1922 sub *S. hilfi*).
- 6 - *Stenichnus (Cyrtoscydmus) scutellaris* (Müller e Kunze, 1822) (047.115.0.017.0)
Ponte Nomentano (alluvioni Aniene): 1903 (Luigioni e Tirelli, 1910).
- 7 - *Scydmaenus (Cholerus) hellwigi* (Herbst, 1792) (047.125.0.002.0)
Roma: 1978 (CC).
- 8 - *Scydmaenus* subg. sp. (047.000.0.000.0)
Ponte Nomentano (alluvioni Aniene): 1889-1892 (Luigioni, 1892).
- 9 - *Mastigus ruficornis* Motschulsky, 1859 (047.130.0.003.0)
ssp. *neapolitanus* Ganglbauer, 1899
Roma (MNB).
- 10 - *Leptomastax hypogaea* Pirazzoli, 1855 (047.131.0.001.0)
Monti Parioli (MCZRM), Roma (EEZAA, MNHNP, IRSNB, MTMB, MCZRM, MZUR,

MCVR), Villa Borghese (MCZRM, MCSNMI), Villa Corsini (MCZRM), Villa Umberto (MCZRM).



Euconus hirticollis (Illiger, 1798)
(disegno di G. Castellini)

BIBLIOGRAFIA

- FRANZ, H. 1961. Revision der west-mediterranen und mitteleuropäischen *Scydmorephes* Arten nebst Bemerkungen über einige Arten aus der Gattung *Neuraphes*. Eos, 37: 415-496.
- LUIGIONI, P. 1892. Coleotteri raccolti nelle inondazioni dell'Aniene dal 1889 al 1892. Boll. Soc. romana St. zool., 1: 183-194.
- LUIGIONI, P. 1920. Contributo alla conoscenza della fauna coleopterologica del Lazio. Atti Pont. Acc. romana Nuovi Lincei, 73: 186-214.
- LUIGIONI, P. 1922. Contributo allo studio della fauna entomologica italiana. Coleotteri nuovi o poco noti per il Lazio. V elenco. Atti Pont. Acc. romana Nuovi Lincei, 76: 46-63.
- LUIGIONI, P. 1929. I Coleotteri d'Italia. Catalogo sinonimico-bibliografico-topografico. Mem. Pont. Acc. Sci. Nuovi Lincei, (2) 13: 1-1160.
- LUIGIONI, P., A. TIRELLI, 1910. Coleotteri del Lazio non citati come tali nel "Catalogo dei Coleotteri d'Italia" del Dott. Stefano Bertolini. II Nota. Bull. Soc. ent. ital., 42: 43-93.

COLEOPTERA PSELAPHIDAE

Roberto POGGI

Gli Pselaphidae sono presenti in tutte le regioni del mondo con particolare predilezione per la fascia equatoriale e le zone tropicali; sino ad ora sono stati descritti 1.100 generi e almeno 8.500 specie; per l'Italia mi sono noti 51 generi e 329 specie diverse, senza contare le sottospecie. Predatori di collemboli ed acari, gli Pselaphidae si rinvencono in particolare negli ambienti umidi, nella lettiera, nei canneti, nei detriti alluvionali, nel cavo degli alberi, in grotta, etc.; alcuni (tra quelli qui citati ad esempio *Batrissodes* e *Claviger*) sono mirmecofili.

Il numero di specie segnalate per la città di Roma non è esiguo: si tratta di un complesso di circa 45 entità, una ventina delle quali raccolte all'incirca tra 80 e 100 anni fa nelle inondazioni dell'Aniene, al Ponte Nomentano; potrebbe essere interessante verificare quali specie sopravvivano oggi nella stessa località.

Per quanto riguarda i reperti effettuati nei parchi delle grandi ville, è invece abbastanza probabile che il popolamento si sia mantenuto relativamente stabile.

ABBREVIAZIONI. GE = Museo civico di Storia naturale "G. Doria", Genova; MZUR = Museo di Zoologia, Università "La Sapienza", Roma; TO = Museo regionale di Scienze naturali, Torino; MCZRM = Museo civico di Zoologia, Roma.

1 - *Faronus lafertei* Aubé, 1844 (047.139.0.005.0)
Villa Borghese (Raffray, 1914).

2 - *Panaphantus atomus* Kiesenwetter, 1858
(047.142.0.001.0)
Monti Parioli (Raffray, 1914).

3 - *Pseudoplectus perplexus* (Jacquelin du Val, 1854) (047.144.0.001.0)
Roma (Raffray, 1914).

4 - *Biblopectus ambiguus* (Reichenbach, 1816) (047.145.0.002.0)
Ponte Nomentano (alluvioni Aniene) (Luigioni e Tirelli, 1910; Raffray, 1914) (determinazione da verificare).

5 - *Biblopectus limatus* Normand, 1939
(047.145.0.005.0)
Piazza d'Armi: 1918 (MCZRM).

6 - *Biblopectus pusillus* (Denny, 1825) (047.145.0.007.0)
Inondazioni Aniene (Raffray, 1914 sub *B. minutissimus* Aubé); Roma (Besuchet, 1955).

7 - *Euplectus bonvouloiri* Reitter, 1881
(047.146.0.001.0)
ssp. *narentinus* Reitter, 1881
Villa Borghese (Raffray, 1914); Villa Borghese: 1991 (GE); Roma dintorni: 1937, Caffarella: 1936 (MZUR).

8 - *Euplectus infirmus* Raffray, 1910
(047.146.0.009.0)
Monti Parioli: 1907 (Luigioni, 1920 sub *E. afer infirmus*).

9 - *Euplectus karsteni* (Reichenbach, 1816) (047.146.0.010.0)
Villa Borghese (Raffray, 1914).

10 - *Euplectus verticalis* Reitter, 1884
(047.146.0.022.0)

Villa Borghese; Inondazioni Aniene (Raffray, 1914 sub *E. signatus* var. *verticalis*).

11 - *Trimium zoufali* Krauss, 1900 (047.151.0.010.0)
Monti Parioli (Raffray, 1914).

12 - *Pseudozibub crassipes* (Raffray, 1908) (047.154.0.001.0)
Roma Parioli: 1917 (MZUR, det. Doderò ma manca l'esemplare).

13 - *Batrissodes oculatus* (Aubé, 1833) (047.158.0.005.0)
Villa Borghese (Raffray, 1914); Via Appia Antica: 1940, 1941 (MZUR); Via Mondovì: 1924 (MZUR).

14 - *Batrissodes venustus* (Reichenbach, 1816) (047.158.0.006.0)
Villa Borghese (Raffray, 1914).

- *Batrissodes* sp. (047.158.0.000.0)
Ponte Nomentano (alluvioni Aniene): 1889-1892 (Luigioni, 1892 sub *Batrissodes* sp.); non è possibile al momento stabilire a quale specie di *Batrissodes* (al tempo considerato subg. di *Batrissodes*) si riferisca la citazione.

15 - *Paramaurops exaratus* (Baudi, 1875) (047.161.0.009.0)
ssp. *romanus* (Raffray, 1906)
Tre Fontane: 1917 (Luigioni, 1929 come "Roma").

16 - *Trichonyx sulcicollis* (Reichenbach, 1816) (047.163.0.001.0)
Villa Borghese (Raffray, 1914); Roma (Luigioni, 1929).

17 - *Tychobythinus glabratus* (Rye, 1870) (047.167.0.012.0)
Villa Borghese, Monti Parioli, Farnesina, Acquatraversa (Raffray, 1914 sub *Bythinopsis*); Villa Borghese (Luigioni, 1920 sub *Bythinus* (*Bythinopsis*)).

18 - *Bythinus reichenbachii* (Machulka, 1928) (047.170.0.003.0)
Ponte Nomentano (alluvioni Aniene): 1889-1892 (Luigioni, 1892 sub *Bythinus* spp.); Ponte Nomentano (alluvioni Aniene): 1907; Pietralata: 1907, 1910 (Luigioni e Tirelli, 1910 sub *Bythinus acutangulus* Reitter); Pietralata (Raffray, 1914 sub *Bolbobythinus acutangulus*); Roma (Luigioni, 1929 sub *Bolbobythinus acutangulus* Reitter).

19 - *Bryaxis curtisi* (Leach, 1817) (047.171.0.018.0)
ssp. *curtisi* (Leach, 1817)
Inondazioni Aniene (Raffray, 1914).

20 - *Bryaxis italicus* (Baudi, 1869) (047.171.0.031.0)
Roma dintorni (Raffray, 1914); Roma: 1919 (MZUR); Caffarella: 1936 (MZUR); S. Giovanni e Paolo: 1942 (MZUR).

21 - *Bryaxis pedator* (Reitter, 1881) e m. *etruscus* (Reitter, 1881) (047.171.0.052.0)
Roma dintorni (Raffray, 1914 sub *B. etrusca* e var. *pedator*); Roma (Agazzi, 1963); Monte Mario: 1991 (GE); Villa Ada: 1991 (GE); Villa Pamphili: 1975 (TO); Monti Parioli: 1905 (MZUR); Valle dell'Insuggerata (GE).

22 - *Tychus corsicus* Reitter, 1881 (047.173.0.006.0)
ssp. *spissatus* Rey, 1888
Farnesina, Monti Parioli, Inondazioni Aniene,

Pietralata (Raffray, 1914 sub *T. ibericus* Motsch. var. *ibericus*

Guillb.);
Pietralata: 1910, Ponte Nomentano: 1905, 1917 (Luigioni, 1920 sub *T. ibericus* Motsch. var. *ibericus* Guillb.);
Roma (Luigioni, 1923 b sub *T. ibericus*).



Pselaphus heisei Herbst, 1792
(da Pearce, 1957).

23 - *Tychus florentinus* Reitter, 1884
(047.173.0.008.0)

Roma, Inondazioni Aniene (Raffray, 1914); Villa Ada: 1961 (Migliaccio com. pers., 1994); Villa Savoia: 1967 (coll. Migliaccio, Poggi det.).

24 - *Tychus monilicornis* Reitter, 1880
(047.173.0.010.0)
Inondazioni Aniene (Raffray, 1914 sub *T. ibericus* var. *monilicornis*); Alluvioni Aniene (Luigioni, 1920 sub *T. ibericus* var. *monilicornis*).

25 - *Tychus niger* (Paykull, 1800) (047.173.0.012.0)
Inondazioni Aniene (Raffray, 1914); Ponte Nomentano (inondazioni Aniene) (Luigioni, 1923 a).

26 - *Tychomorphus jacquelinei* (Boieldieu, 1859) (047.174.0.003.0)
Inondazioni Aniene, Farnesina (Raffray, 1914 sub *Tychus*); Acquacetosa: 1949 (Cafaro com. pers., 1994).

27 - *Rybaxis longicornis* (Leach, 1817) (047.175.0.001.0)
Pietralata, Inondazioni Aniene (Raffray, 1914); Roma (Luigioni, 1923 b); Roma: 1961 (Migliaccio com. pers., 1994, sub *Bryaxis sanguinea* Reichenbach); Acquacetosa: 1949 (Cafaro com. pers., 1994 sub *B. sanguinea*); Inondazioni Aniene: 1903 (MZUR).
È compresa la m. *laminata* (Motschulsky, 1836).

28 - *Brachygluta fossulata* (Reichenbach, 1816) (047.176.0.006.0)
Inondazioni Aniene (Raffray, 1914); Acquacetosa: 1957 (Cafaro com. pers., 1994).

29 - *Brachygluta furcata* (Motschulsky, 1835) (047.176.0.007.0)
ssp. *picciolii* (Saulcy, 1876)
Villa Borghese, Roma, Pietralata (Raffray, 1914 sub *B. picciolii*).

30 - *Brachygluta guillemardi* (Saulcy, 1876) (047.176.0.009.0)
Inondazioni Aniene (Raffray, 1914); Villa Ada (Meggiolaro, 1967); Alluvioni Aniene: 1935 (MZUR).

31 - *Brachygluta haematica* (Reichenbach, 1816) (047.176.0.010.0)
ssp. *sinuata* (Aubé, 1833)
Ponte Nomentano (Alluvioni Aniene): 1907 (Luigioni e Tirelli, 1910 sub *Reichenbachia*); Inondazioni Aniene (Raffray, 1914).

32 - *Brachygluta helferi* (Schmidt-Goebel, 1836) (047.176.0.011.0)

- ssp. *helferi* (Schmidt-Goebel, 1836)
Ponte Nomentano (alluvioni Aniene): 1889-1892 (Luigioni, 1892 sub *Bryaxis*); Roma dintorni (Raffray, 1914 sub *B. helferi*); Roma (Luigioni, 1923 b sub *Brachygluta helferi* var. *longispina* Reitter); Ponte Salario: 1947 (MZUR); Alluvioni Aniene: 1907 (MZUR).
- 33 - *Brachygluta perforata* (Aubé, 1833)
(047.176.0.016.0)
Ponte Nomentano (alluvioni Aniene): 1889-1892 (Luigioni, 1892 sub *Bryaxis baematica*); Roma dintorni (Raffray, 1914 sub *B. baematica* var. *perforata*); Alluvioni Aniene: 1900 (MCZRM sub *B. baematica*); Villa Umberto: 1906 (MCZRM sub *B. baematica*); Caffarella: 1936 (MZUR).
- 34 - *Brachygluta pirazzolii* (Saulcy, 1876)
(047.176.0.017.0)
ssp. *pirazzolii* (Saulcy, 1876)
Roma, Monti Parioli (Raffray, 1914).
- 35 - *Brachygluta ragusae* (Saulcy, 1876)
(047.176.0.018.0)
Monti Parioli: 1905 (Luigioni e Tirelli, 1910 sub *Reichenbachia*); Monti Parioli (Raffray, 1914); Monti Parioli (Meggiolaro, 1960).
- 36 - *Brachygluta tibialis* (Aubé, 1844)
(047.176.0.024.0)
Villa Borghese (Raffray, 1914); Villa Borghese (Luigioni, 1920 sub *Reichenbachia* (*Brachygluta*)).
- 37 - *Brachygluta trigonoprocta* (Ganglbauer, 1895)
(047.176.0.025.0)
Ponte Nomentano (Alluvioni Aniene): 1907 (Luigioni e Tirelli, 1910 sub *Reichenbachia baematica* var. *trigonoprocta*); Inondazioni Aniene (Raffray, 1914 sub *R. baematica* var. *trigonoprocta*); Alluvioni Aniene: 1935, Caffarella: 1936 (MZUR).
- 38 - *Reichenbachia chevrieri* (Aubé, 1844)
(047.177.0.001.0)
Ponte Nomentano (alluvioni Aniene): 1889-1892 (Luigioni, 1892 sub *Bryaxis*); Inondazioni Aniene (Raffray, 1914).
- 39 - *Reichenbachia nigriventris* (Schaum, 1859)
(047.177.0.003.0)
Roma, Inondazioni Aniene (Raffray, 1914); Alluvioni Aniene: 1900, 1907 (MZUR); Roma: 1934 (MZUR); Vicolo Scorpione: 1922 (MZUR).
- 40 - *Trissemus antennatus* (Aubé, 1833)
(047.178.0.001.0)
ssp. *antennatus* (Aubé, 1833)
Ponte Nomentano (alluvioni Aniene): 1889-1892 (Luigioni, 1892 sub *Bryaxis*); Inondazioni Aniene (Raffray, 1914 sub *Reichenbachia antennata*); Inondazioni Aniene: 1914 (MZUR).
- 41 - *Trissemus olivieri* (Raffray, 1871)
(047.178.0.002.0)
Monti Parioli, Inondazioni Aniene, Pietralata (Raffray, 1914 sub *Reichenbachia opuntiae*); Villa Ada (Meggiolaro, 1967); Decima: 1971 (TO); Alluvioni Aniene: 1935 (MZUR); S. Paolo: 1921 (MZUR); Pietralata: 1907 (MZUR).
- 42 - *Pselaphus heisei* Herbst, 1792 (047.181.0.001.0)
ssp. *parvus* Karaman, 1940
Ponte Nomentano (alluvioni Aniene): 1889-1892 (Luigioni, 1892 sub *P. heisei*); Roma dintorni (Raffray, 1914 sub *P. heisei*); Villa Ada (Meggiolaro, 1967); Alluvioni Aniene: 1900 (MZUR); Roma dintorni: 1900 (MZUR).
- 43 - *Ctenistes palpalis* Reichenbach, 1816
(047.186.0.002.0)
Inondazioni Aniene (Raffray, 1914).
- 44 - *Tyrus mucronatus* (Panzer, 1805)
(047.188.0.010.0)
Acquacetosa (Migliaccio com. pers., 1994).
- 45 - *Claviger apenninus* Baudi, 1869
(047.191.0.001.0)
ssp. *apenninus* Baudi, 1869
Ponte Nomentano (alluvioni Aniene): 1892 (Luigioni, 1892).
- BIBLIOGRAFIA
- AGAZZI, G. 1963. *Il Bryaxis (Bythinites) pedator* (Reit-
- ter) e le sue forme (Coleoptera, Pselaphidae). Boll. Soc. ent. ital., 93: 117-121.
- BESUCHET, C. 1955. Monographie des *Bibloplectus* et *Pseudoplectus* paléarctiques (Col. Pselaphidae). Mitt. schweiz. ent. Ges., Lausanne, 28, (2): 153-209, 85 figg.
- LUIGIONI, P. 1892. Coleotteri raccolti nelle inondazioni dell'Aniene dal 1889 al 1892. Boll. Soc. romana St. zool., 1: 183-194.
- LUIGIONI, P. 1920. Contributo allo studio della fauna coleotterologica del Lazio. Atti Pont. Acc. romana Nuovi Lincei, 73: 186-214.
- LUIGIONI, P. 1923 a. Contributo allo studio della fauna entomologica Italiana. Coleotteri nuovi o poco noti per il Lazio. V elenco. Atti Pont. Acc. romana Nuovi Lincei, 76 (1922-23): 46-63.
- LUIGIONI, P. 1923 b. Coleotteri raccolti nel Lazio dal Conte Flaminio Baudi di Selve. Atti Pont. Acc. romana N. Lincei, 76: 78-85.
- LUIGIONI, P. 1929. I Coleotteri d'Italia. Catalogo sinonimico-bibliografico-topografico. Mem. Pont. Acc. Sci. Nuovi Lincei, (2) 13: 1-1160.
- LUIGIONI, P., A. TIRELLI. 1910. Coleotteri del Lazio non citati come tali nel "Catalogo dei Coleotteri d'Italia" del Dott. Stefano Bertolini. II Nota. Bull. Soc. ent. ital., 42: 43-93.
- MEGGIOLARO, G. 1960. Ricerche coleotterologiche sul litorale ionico della Puglia, Lucania e Calabria. Campagne 1956-1957-1958. IV. Coleoptera Pselaphidae (VI contributo alla conoscenza dei Coleotteri Pselafidi). Boll. Soc. ent. ital., 90: 80-94.
- MEGGIOLARO, G. 1967. Studi sugli Pselaphidae dell'Appennino centro-meridionale (XVI contributo alla conoscenza dei Coleotteri Pselafidi). Fragm. entomol., 5: 133-151.
- PEARCE, E.J. 1957. Coleoptera (Pselaphidae). R. Ent. Soc. London, Handbooks for identification of British insects, vol. 4, part 9, 32 pp.
- RAFFRAY, A. 1914. Notes sur les Pselaphides d'Italie centrale (Coléopt.). Ann. Soc. ent. France, 83: 365-397, 2 tavv.

COLEOPTERA MICROPEPLIDAE, STAPHYLINIDAE

Alessandro CICERONI

La famiglia Micropeplidae è stata per molto tempo considerata come sottofamiglia di Staphylinidae; recentemente Newton e Thayer (1992) hanno separato Micropeplidae e Staphylinidae in due famiglie distinte. Questa famiglia comprende attualmente una cinquantina di specie a livello mondiale, di cui otto segnalate per la fauna italiana (Angelini et al., 1995). I Micropeplidi si trovano generalmente nelle sostanze vegetali in decomposizione. Nell'area del Comune di Roma compresa entro il Grande Racordo Anulare sono state raccolte quattro delle otto specie italiane.

La famiglia Staphylinidae comprende attualmente circa 30.000 specie distribuite in ogni regione del globo e presenti in tutti gli ecosistemi terrestri; spesso questi Coleotteri vengono utilizzati come indicatori ecologici, anche in ambienti di origi-

ne antropica; a questo proposito esiste una recente pubblicazione (Assing, 1992) che tratta della stafilinidofauna di un ambiente urbano in Germania (Hannover). Per quanto riguarda la nostra fauna è stata recentemente pubblicata la "Checklist delle specie della fauna italiana" nella quale vengono elencate 2.213 specie (Ciceroni et al., 1995).

Attualmente gli Stafilinidi italiani presentano delle notevoli differenze a livello conoscitivo tra una sottofamiglia e l'altra: la sottofamiglia Omalinae e la tribù Xantholinini sono state trattate in due recenti volumi della Fauna d'Italia (Bordoni, 1982; Zanetti, 1987); per quanto riguarda le sottofamiglie Leptotyphlinae, Steninae, Pederinae e Staphylininae, il livello di conoscenza si può considerare abbastanza soddisfacente, grazie alla pubblicazione di numerosi contributi trattanti gli aspetti nomencla-

toriali, sistematici e faunistici; per le due sottofamiglie Oxytelinae e Tachyporinae non esistono recenti revisioni né chiavi per la fauna italiana ed inoltre alcuni generi necessitano di una completa revisione; infine, per quanto riguarda la sottofamiglia Aleocharinae, una delle più importanti visto l'elevato numero di specie presenti in Italia, non esistono lavori faunistici o sistematici di recente pubblicazione; tali carenze sono notevolmente accentuate per le regioni centro-meridionali della nostra penisola.



Micropeplus sp.
Micropeplidae
(da Sparacio, 1995).