

XXIV. — Gen. **ADELOPARIUS** SCHMIDT.

Aphodius subg. *Adeloparius* SCHMIDT, Arch. Naturg., LXXIX, A, 1913, p. 134; Das Tierreich, XLV, 1922, p. 123.

Génotype : *Aphodius trimaculatus* SCHMIDT, 1909.

Épipharynx à marge antérieure découpée en lobes, toute la marge antérieure finement pubescente (Pl. XIII, fig. 6). Palpes labiaux à articles subégaux, paraglosses atteignant le premier tiers du second article (Pl. XIII, fig. 8). Palpes maxillaires à article III plus court que l'article II (Pl. XIII, fig. 7). Organe copulateur à tambour fortement gibbeux vers l'arrière; paramères très semblables dans les diverses espèces, mais permettant cependant de les identifier.

Genre exclusif de l'Afrique intertropicale.

TABLE DES ESPÈCES AFRICAINES

1. Joux dépassant les yeux, en angle en dehors 2.
- Joux ne dépassant pas les yeux, arrondies en dehors 3.
2. Tête claire avec une tache discale sombre; thorax brun clair; élytres brun-noir luisant [2. *A. formosus* n. sp.].
- Tête, thorax et élytres bruns unicolores. Thorax à ponctuation double, uniforme. Écusson avec une impression basilaire. Élytres élargis en arrière, finement striés, interstries peu relevés. Métatarse égal à l'éperon terminal supérieur des tibias, à peine égal aux trois articles tarsaux suivants réunis. Long. : 9-10 mm. [1. *A. Vethi* (LANSB.)].
3. Élytres bruns ou jaunes, unicolores, parfois éclaircis sur les marges. 4.
- Élytres jaunes ou rouges, avec des taches noires plus ou moins étendues et bien délimitées, parfois (*A. Lemoulti* KOSH.) entièrement noirs ... 8.
4. Disque du thorax avec deux ou quatre taches ovalaires éparses 5.
- Disque du thorax rembruni en entier 7.
5. Corps allongé, ovalaire, non élargi vers l'arrière, peu épaissi 6.
- Corps très large, élargi vers l'arrière, très épais. Genitalia (Pl. XIII, fig. 10) [7. *A. crassus* n. sp.].
6. Stries élytrales nettes, fortement ponctuées; interstries bien convexes. Thorax avec une impression derrière les angles antérieurs, avec une grosse ponctuation au bord interne de cette impression. Interstries à ponctuation éparses. Long. : 12 mm. [3. *A. trimaculatus* (SCHM.)].
- Stries très fines, presque imponctuées; interstries, sauf le sutural, subplans. Genitalia (Pl. XIII, fig. 9) 4. *A. Wittei* n. sp.
7. Élytres concolores, brun clair. Long. : 11 mm. [5. *A. luridipes* (HAR.)].
- Élytres brun-noir à marges plus claires. Genitalia (Pl. XIII, fig. 17). Long. : 14 mm. 6. *A. circumdatus* (KLUG).

8. Tête et disque du thorax noirs 9.
- Tête jaune avec une tache discale noire. Thorax avec des taches discales séparées 10.
9. Tout le corps entièrement noir. Long. : 10-11 mm. [9. *A. Lemoulti* (KOSH.)].
- Élytres clairs avec une tache suturale et une tache médiane transverse noires. Métatarse postérieur plus long que l'éperon terminal supérieur des tibias, égal aux trois articles suivants réunis. Genitalia (Pl. XIII, fig. 15, 16). Long. : 10-11 mm. [8. *A. nobilis* (HAROLD)].
10. Thorax avec deux taches longitudinales élargies en arrière. Métatarse égal à l'éperon terminal supérieur des tibias, plus court que les trois articles tarsaux suivants réunis. Genitalia (Pl. XIII, fig. 13, 14). Long. : 9-10 mm. [10. *A. pulcherrimus* (REICHE)].
- Thorax avec quatre taches rondes 11.
11. Moitié apicale des élytres noire, sans tache claire 12.
- Moitié apicale des élytres avec une tache transversale claire plus ou moins étendue. Genitalia (Pl. XIII, fig. 11, 12). Long. : 8-9 mm. 11. *A. Wahlbergi* (BOH.).
12. Stries élytrales fortes; interstries convexes; épaule sans tache noire. Long. : 14 mm. [12. *A. Overlaeti* (BOUC.)].
- Stries élytrales fines; interstries plans; calus huméral avec une tache noire. Long. : 11 mm. [13. *A. binotatus* (THUNB.)].

Quelques espèces ont été depuis transférées par Landin Voir le genre *Paradeloparius* Landin, 1959, et aussi ajoutées...cf. taxonomie récente.

Paradeloparius brincki Landin, 1959

Paradeloparius cavicollis Endrodi, 1964

Paradeloparius circumdatus Klug, 1855

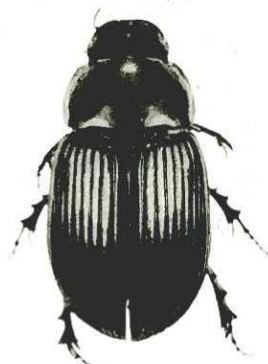
= *Aphodius valens* Peringuey, 1901

Paradeloparius emeritus Peringuey, 1901

= *Adeloparius excavaticollis* Balthasar, 1939

Distribution connue (à préciser)

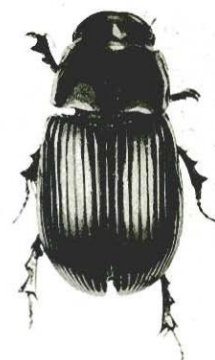
- A. formosus : Zaïre
- A. vethi : Angola
- A. crassus : Zaïre
- A. trimaculatus : Congo
- A. wittei : Zaïre, Gabon
- A. luridipes : Sénégal
- A. circumdatus : Rwanda, Zaïre
- A. lemoulti : Tchad
- A. nobilis : Soudan, Ethiopie, AfS
- A. pulcherrimus : Abyssinie
- A. wahlbergi : Zaïre, Abyssinie, Somalie
- A. overlaeti : Zaïre
- A. binotatus : Afrique australe



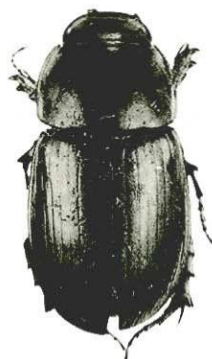
1. *Adeloparius Overlaeti*
(BOUCOMONT).



2. *Colobopterus principalis*
(HAROLD).



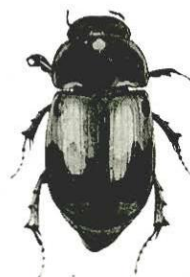
3. *Adeloparius circumdatus*
(KLUG).



4. *Adeloparius Wittei*
n. sp.



5. *Adeloparius pulcherrimus*
(REICHE).



6. *Adeloparius Wahlbergi*
(BOHEMAN).



7. *Alocoderus Gilleti*
(SCHMIDT).

FIG. 1. — *Calaphodius moestus* (FABRICIUS), épipharynx.

FIG. 2. — *Calaphodius moestus* (FABRICIUS), palpe maxillaire.

FIG. 3. — *Calaphodius moestus* (FABRICIUS), palpe labial.

FIG. 4, 5. — *Calaphodius moestus* (FABRICIUS), genitalia.

FIG. 6. — *Adeloparius pulcherrimus* (REICHE), épipharynx.

FIG. 7. — *Adeloparius pulcherrimus* (REICHE), palpe maxillaire.

FIG. 8. — *Adeloparius pulcherrimus* (REICHE), palpe labial.

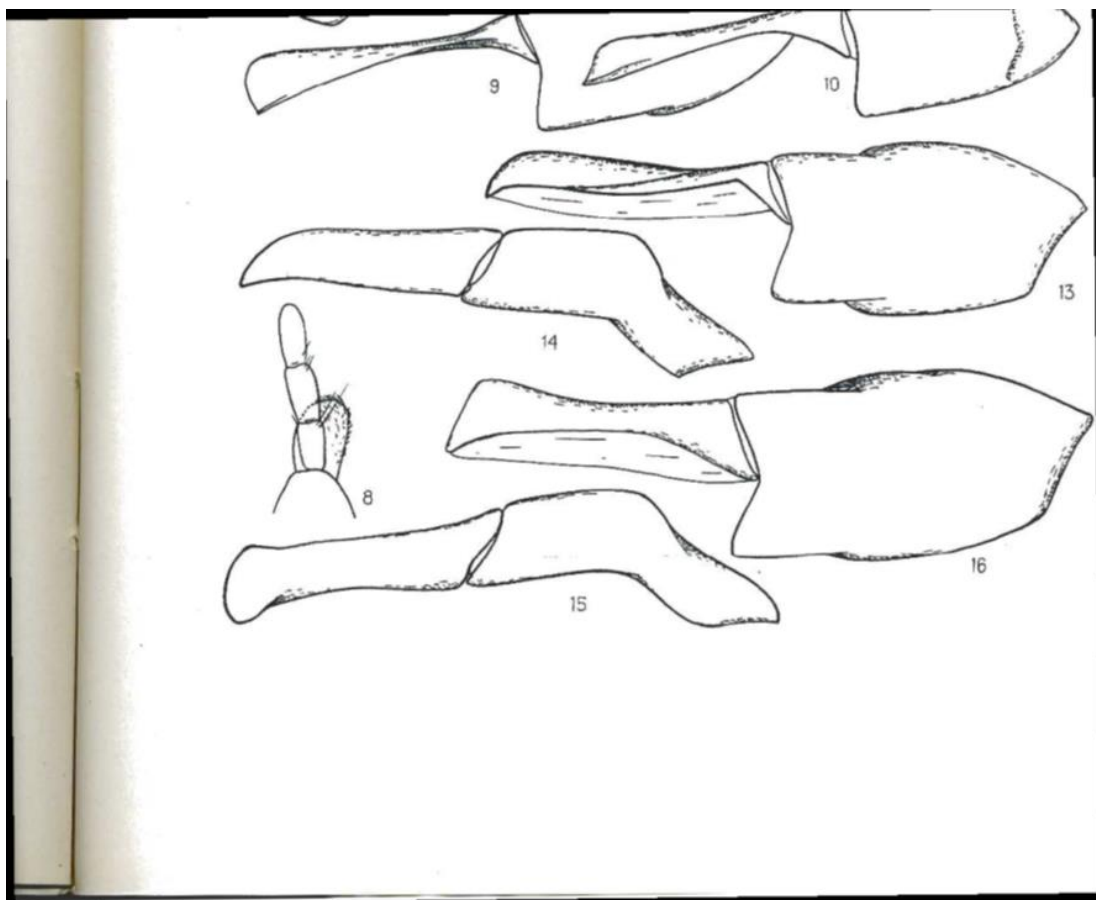
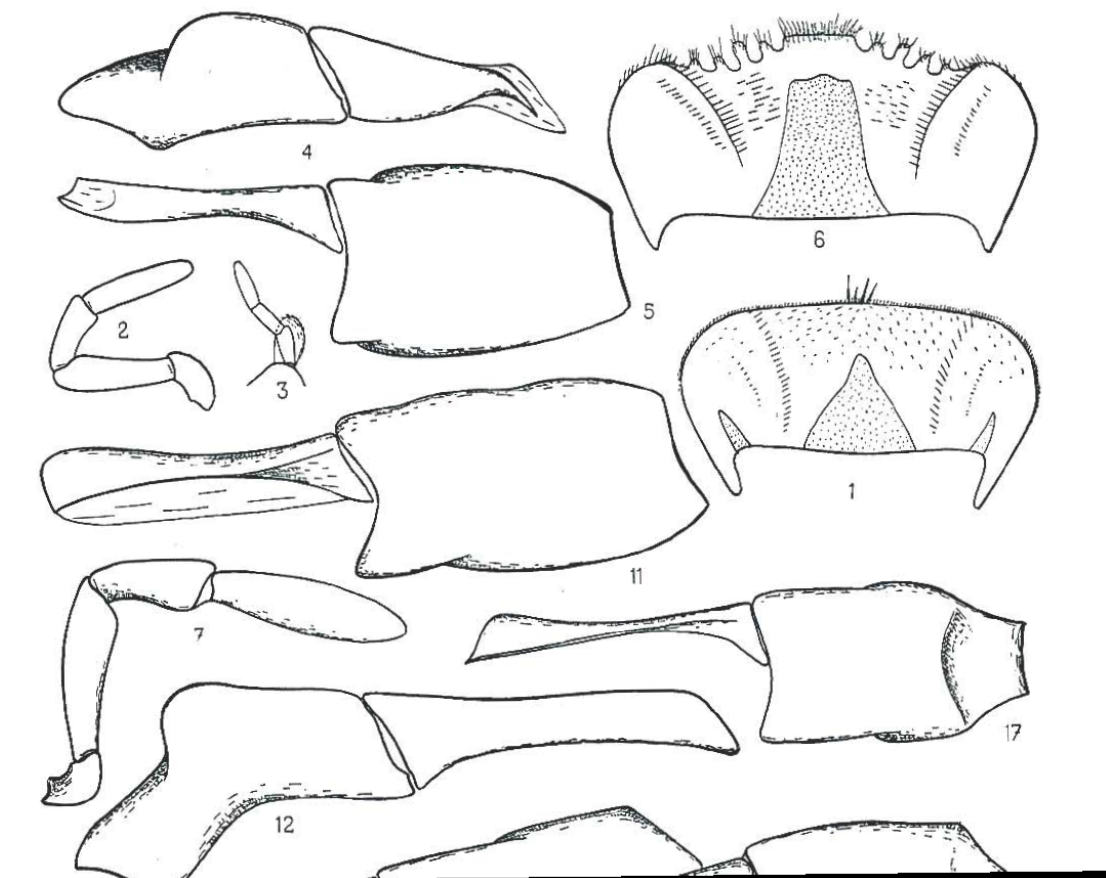
FIG. 9. — *Adeloparius Wittei* n. sp., genitalia.

FIG. 10. — *Adeloparius crassus* n. sp., genitalia.

FIG. 11, 12. — *Adeloparius Wahlbergi* (BOHEMAN), genitalia.

FIG. 13, 14. — *Adeloparius pulcherrimus* (REICHE), genitalia.

FIG. 15, 16. — *Adeloparius circumdatus* (KLUG), genitalia.



Taxonomie récente

- *Adeloparius blattoides* Landin, 1959
- *Adeloparius endroedii* Landin, 1959
- *Adeloparius formosus* Paulian, 1942
 - = *Adeloparius ealaensis* Endrodi, 1956
- *Adeloparius iridescent* Peringuey, 1901
- *Adeloparius lemoulti* Koshantschikov, 1916
- *Adeloparius luridipes* Harold, 1861
 - = *Aphodius luridipes* Dejean, 1833
 - = *Adeloparius partitus* Endrodi, 1957
- *Adeloparius nobilis* Harold, 1874
 - = *Aphodius binotatus* Thunberg, 1818
 - = *Adeloparius decorellus* Endrodi, 1960
 - = *Adeloparius decorus* Endrodi, 1960
 - = *Aphodius holubi* Dohrn, 1883
 - = *Aphodius nigrosignatus* Peringuey, 1885
 - = *Adeloparius zygomatiscus* Muller, 1942
- *Adeloparius overlaeti* Boucomont, 1936
 - = *Adeloparius bisbisignatus* Endrodi, 1960
 - = *Adeloparius bisignatus* Endrodi, 1960
 - = *Adeloparius crassus* Paulian, 1942
 - = *Adeloparius paulianianus* Balthasar, 1945
- *Adeloparius pulcherrimus* Reiche, 1847
 - = *Aphodius aequabilis* Schmith A., 1907
 - = *Aphodius coloratus* Roth, 1851
- *Adeloparius septemmaculatus* Fabricius, 1781
 - = *Scarabaeus septemmaculatus* Fabricius, 1781
- *Adeloparius trimaculatus* Schmidt, 1909
- *Adeloparius vethi* Lansberge, 1886
- *Adeloparius wahlbergi* Boheman, 1857
 - = *Aphodius smithi* Shipp, 1897
- *Adeloparius wittei* Paulian, 1942
 - = *Adeloparius simplex* Endrodi, 1960
 - = *Adeloparius dolorosus* Endrodi, 1964



Adeloparius wittei Paulian, 1942

Gabon, Makokou, Ogooué, 19 02 2011