

1923. — N° 17.

DÉPARTEMENT de L'EURE

APPROPRIÉTÉ

DÉPOT LÉGAL

BULLETIN

DE LA

SOCIÉTÉ ENTOMOLOGIQUE

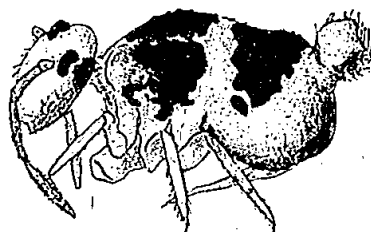
DE FRANCE

FONDÉE LE 29 FÉVRIER 1832

RECONNUE COMME INSTITUTION D'UTILITÉ PUBLIQUE

PAR DÉCRET DU 23 AOÛT 1878

*Natura maxime miranda
in minimis.*



PARIS

AU SIÈGE DE LA SOCIÉTÉ

HOTEL DES SOCIÉTÉS SAVANTES

28, Rue Serpente, VI^e

1923

— Le Bulletin paraît deux fois par mois

Librairie de la Société entomologique de France

(Le premier prix est pour les membres de la Société, le deuxième,
pour les personnes étrangères à la Société.)

Annales de la Société entomologique de France , années 1859 à 1870, 1872 à 1879 et 1885 à 1895.	12 et 15 fr.
Annales (années 1896 à 1918).	25 et 30 fr.
Tables des Annales (1832-1860) , par A.-S. PARIS	2 et 3 fr.
Tables des Annales, de 1861 à 1880 , par E. LEFÈVRE.	10 et 12 fr.
Tables des Annales, de 1881 à 1890 , par E. LEFÈVRE.	7,50 et 10 fr.
Bulletin de la Société entomologique de France (publication distincte des <i>Annales</i> , depuis 1896), années 1896 à 1917, chaque année	18 fr.
Bulletin (numéros isolés), chaque.	1 et 1 fr.
Bulletin , comptes rendus du Congrès (1 ou plus. Nos).	5 et 5 fr.
L'Abeille (série in-12), la plupart des volumes, chacun.	8 et 12 fr.
L'Abeille (série in-8°), 1892-1914, chaque année.	10 et 12 fr.
Faune des Coléoptères du bassin de la Seine , par L. BEDEL : Vol. II (<i>Staphylinoidea</i> , 1 ^{re} part.) (par J. S ^{te} -CLAIRE DEVILLE).	3 et 4 fr.
Vol. IV, 1 ^{er} fascicule (<i>Scarabaeidae</i>).	4 et 5 fr.
Vol. VI (<i>Rhynchophora</i>) 2 ^e fascicule seul.	5 et 6 fr.
Catalogue raisonné des Coléoptères du Nord de l'Afrique , par L. BEDEL, 1 ^{er} fasc., pp. 1-208, in-8°, 1895-1900.	10 et 12 fr.
Mémoires entomologiques (Études sur les Coléo- ptères) , par A. GROUVELLE, fasc. 1 (1916), pp. 1-80.	3 et 4 fr.
Synopsis des Onthophagides d'Afrique , par H. D'ORBIGNY.	20 et 25 fr.
Les zoocécidies du Nord de l'Afrique , par C. HOUARD.	8 et 10 fr.
Monographie de la famille des Eucnémides , par H. DE BONVOULOIR (42 pl.)	10 et 15 fr.
Genera et Catalogue des Psélaphides , par A. RAFFRAY, 621 p., 3 pl.	20 et 25 fr.

OUVRAGES RÉCEMENT PARUS OU MIS EN VENTE

Faune des Coléoptères du bassin de la Seine , par L. BEDEL : Vol. IV, 2 ^e fascicule (<i>Buprestidae</i> , <i>Throscidae</i>).	6 et 8 fr.
Notes détachées sur l'instinct des Hyménoptères melli- fères et ravisseurs , par Ch. FERTON; l'ensemble des 9 séries	20 fr.
Ensemble des œuvres de Ch. FERTON parues en dehors des Annales	10 fr.
Les Trechini de France , par R. JEANNEL	7 et 10 fr.
Études sur les larves des Coléoptères par P. DE PEYERIMHOFF.	2 et 3 fr.
Catalogue critique des Coléoptères de la Corse , par J. S ^{te} -CLAIRE DEVILLE (2 ^e supplément)	2 et 3 fr.

PRÉPARATION D'INSECTES DE TOUS ORDRES

Étalage soigné de Lépidoptères, etc. — Entretien de collections
et soufflage de chenilles. — Préparations microscopiques.

M^{lle} C. Bleuse (ne pas confondre avec M. L. BLEUSE, de Rennes)
29, rue Lacépède, Paris (V^e).

Envoi du tarif sur demande.

BULLETIN

DE LA

SOCIÉTÉ ENTOMOLOGIQUE DE FRANCE

Séance du 14 novembre 1923.

Présidence de M. Ét. RABAUD.

M. A. BOURGOIN, archiviste-bibliothécaire honoraire, assiste à la séance.

Nécrologie. — Nous avons le très vif regret de faire connaître la mort de notre collègue J. GROUVELLE, qui est décédé subitement le 6 novembre 1923, dans sa 83^e année. J. GROUVELLE étudiait les Coléoptères de France et s'était toujours beaucoup intéressé à la marche de notre Société, dont il faisait partie depuis 1869. Il avait rempli les fonctions de bibliothécaire adjoint de 1876 à 1879 et avait été nommé membre bienfaiteur en 1920.

Nous avons également appris le décès de MM. A.-H. MARMOTTAN et D. MOCQUERIS, qui faisaient partie de la Société depuis 1904 et 1911.

Présentations. — M. R. HARDOUIN, dessinateur, 11, rue Bucourt, Saint-Cloud (Seine-et-Oise), présenté par M. A. HOFFMANN. — Commissaires-rapporteurs : MM. A. MÉQUIGNON et J. MAGNIN.

— M. Ém. RIVALIER, Interne des hôpitaux, 1, rue Waldeck-Rousseau, Asnières (Seine), présenté par M. L. MARCERON. — Commissaires-rapporteurs : MM. L. Le CHARLES et J. MAGNIN.

Démissions. — MM. R. D'ABADIE et Cl. MERLE ont adressé leur démission.

Changements d'adresses. — M. M. GROSCLAUDE, villa Jacquemin, Mongil-Radès (Tunisie).

— M. E. RAGUSA, 14, via Zisa, Palermo, 8 (Italie).

Assemblée générale. — Comme suite à la décision prise en séance du Conseil, le Président rappelle qu'une assemblée générale, nécessitée par la situation financière actuelle, est convoquée pour le 12 décembre 1923 (voir supplément au *Bulletin* n° 15).

Don à la Bibliothèque. — MM. Ét. RABAUD et F. PICARD déposent pour notre bibliothèque un exemplaire de l'ouvrage qu'ils viennent de publier sous le titre « La vie des Abeilles et des Guêpes ». Ce

Bull. Soc. ent. Fr. [1923]. — N° 17.

travail est une réédition des œuvres de Ch. FERTON dont toutes les observations principales sont regroupées sous une forme permettant une recherche facile et ne faisant aucunement double emploi avec l'œuvre originale. Le produit de la vente de cet ouvrage sera versé par les auteurs à la caisse de la Société.

Budget. — Au nom du Conseil, M. R. PESCHER donne lecture du rapport suivant sur le compte rendu financier publié au *Bulletin*, p. 203.

Messieurs,

Votre Conseil, dans sa séance du 2 novembre courant, a examiné le compte rendu financier de l'exercice 1922 qui lui a été soumis par notre Trésorier.

Cet examen a permis de relever un certain nombre de différences, soit en plus, soit en moins, par rapport au compte de l'exercice 1921, sur lesquelles il y a lieu d'attirer votre attention.

Tout d'abord, l'encaisse au 31 décembre 1921 se trouve inférieure de 4.331 fr. 43 à celle du 31 décembre 1920. L'article « Cotisations et Souscriptions » accuse une moins-value de 4.212 fr. 75. L'article « Subventions des Ministères de l'Instruction publique et de l'Agriculture » n'indique aucune recette en 1922, mais il n'y a là qu'un déficit apparent, puisque depuis, les fonds ont été touchés par notre Trésorier. Les articles « Tirages à part » et « Abonnements aux Annales et au Bulletin » accusent le premier une moins-value de 284 fr. 40, le second une plus-value de 299 fr. 15. Beaucoup plus importante est la moins-value constatée à l'article suivant « Contributions à nos Publications », qui s'élève à 2.188 fr. 20. Alors que la recette atteignait 4.644 fr. 20 en 1921, elle se trouve réduite en 1922 à 2.456 francs.

Les articles « Exonérations et versements en vue d'exonération » qui s'élevaient ensemble à 7.250 fr. en 1921 se trouvent réduits en 1922 à 3.563 fr., soit une moins-value de 3.687 fr. Les admissions et les exonérations, fort nombreuses pendant ces trois ou quatre dernières années, tendent à diminuer et à se rapprocher du chiffre normal d'avant guerre. Il en résultera, puisque les sommes provenant des exonérations sont destinées à être capitalisées, un accroissement plus lent de notre avoir, et partant de nos revenus.

Toutefois, nous avons encaissé en 1922, à l'article « Dons et legs » une somme de 8.359 fr. 55 qui, jointe à celle précédemment indiquée de 3.563 fr. nous a permis l'achat de 276 fr. de rente 4 % 1918 et de 12 obligations Ouest 3 % nouvelles.

Enfin les dépenses de loyer, impôts et assurance sont passées de 3.832 fr. 95 à 5.423 fr. 35, soit un excédent pour 1922 de 1.590 fr. 40; les frais d'impression des *Annales* et du *Bulletin* accusent une diminution de dépense de 2.571 fr. 10.

La balance au 31 décembre 1922 se traduit par un excédent de recettes de 4.194 fr. 90. Si nous nous en tenions à ce chiffre, nous devrions en conclure que notre situation budgétaire est satisfaisante. Il n'en est malheureusement pas ainsi. Le chiffre des dépenses ne comporte que celles réellement effectuées au 31 décembre; il ne comprend pas celui, fort élevé, puisqu'il atteint certainement et dépasse très probablement 12.000 fr., de nos dettes actuelles à l'article « Frais d'impression des *Annales* et du *Bulletin* ».

Votre Conseil a voulu, dès maintenant, attirer votre attention, d'une manière toute spéciale, sur cet état de choses qui ne peut se prolonger. Dans quelques jours une voix plus autorisée que la mienne vous proposera un certain nombre de mesures destinées à remédier à cette situation anormale.

Vous savez, mes chers collègues, dans quelles conditions difficiles notre nouveau Trésorier a bien voulu assumer la lourde tâche qui lui incombe. Notre regretté Charles LAHAUSOIS avait montré, dans ces délicates fonctions, d'exceptionnelles qualités d'ordre, de méthode et de clarté, jointes à une compétence et à un dévouement remarquables. Nous retrouvons chez son successeur, M. DESBORDES, les mêmes qualités, aussi éminentes, qui avaient fait de son prédécesseur le modèle des Trésoriers. Vous vous associerez à votre Conseil, nous en sommes certains, pour lui adresser les remerciements et les félicitations qui lui sont bien dus.

Observations diverses.

Capture [COL. BUPRESTIDAE]. — M. A. MÉQUIGNON signale la capture d'un Buprestide, rare aux environs de Paris, le *Melanophila acuminata* D e Geer, trouvé par notre collègue, M. A. AGNUS, sur un trottoir de la ville, à Orléans, au mois de juin dernier.

Rectification [LEP.]. — M. E. MOREAU signale que, dans la description du *Papilio Maroni* parue dans le *Bulletin* [1923], p. 144, les lignes se rapportant à la description du ♂ doivent être supprimées. L'exemplaire en très mauvais état sur lequel avait été faite cette description a été reconnu depuis appartenir à une espèce voisine.

Communications

Note sur *Platysoma compressum* Herbst [COL. HISTERIDAE]

par A. AGNUS.

Le 9 octobre dernier, je capturai dans la forêt d'Orléans, sous des écorces de chêne, 13 *Platysoma* que leur faciès bien caractéristique me fit reconnaître aussitôt pour *P. compressum* Herbst. Voulant étudier de près leurs caractères spécifiques d'après la faune actuellement en cours de publication de notre collègue le Dr AUZAT, j'ai constaté que 4 de ces insectes avaient à l'arête externe des tibia postérieurs, outre la dent apicale bifide, deux spinules aiguës, la première d'ailleurs plus petite que la seconde.

J'ai soumis ces exemplaires au Dr AUZAT, qui a vérifié ce caractère, qu'il indiquera dans le supplément à son travail et qui m'a engagé, en attendant, à publier cette petite note.

Quelques Rutélides nouveaux [COL.]

(10^e note)

par E. BENDERITTER.

Oxychirus gabonensis, n. sp. — Tête cuivreuse. Pronotum et scutellum testacés à reflet micacé vert pâle. Élytres veloutés soyeux, brun clair, ornés de macules d'un brun plus foncé. Pygidium brun, soyeux. Abdomen roux non métallique. Pattes roux cuivreux.

Tête longue; épistome court, finement rugueux; front et vertex à ponctuation forte et dense. Ponctuation du pronotum forte mais moins dense que celle de la tête. Scutellum avec de gros points épars. Élytres plus larges à la base que la base du pronotum, très rétrécis en arrière, laissant les côtés de l'abdomen largement découverts ainsi que le propygidium; chaque élytre avec trois grosses côtes sur le disque et cinq stries ponctuées sur les côtés; deuxième intervalle large; le quatrième très large près de l'épaule, se rétrécissant jusque près du milieu où il se transforme en côte ordinaire. Pygidium faiblement ponctué à la base, et devenant fortement râpeux au sommet. Poitrine couverte de poils blanc jaunâtre denses, ainsi que les côtés des anneaux dorsaux de l'abdomen. — Long. 47 mm.

Gabon: Bas Ogooué, 1 exemplaire (ma coll.).

Macraspis xanthosticta v. **nigripennis**, n. var. — Tête et écusson noir vert; pronotum testacé roux avec une large bande médiane

noir vert; élytres noir violet; tout le dessous y compris les pattes vert foncé; antennes noires; tarses bruns.

Gilletia, nov. gen. — Corps large et déprimé. Épistome et labre profondément bilobés comme *Lagochile* et *Chasmodia*. Scutellum pas plus long que le tiers de la suture, aussi large que long, à côtés curvilignes. Élytres profondément sillonnés. Épimères mésothoraciques non visibles entre les élytres et le corselet. Apophyse mésosternale large, épaisse, l'extrémité triangulaire et recourbée. Pas d'appareil stridulatoire sur les côtés des premiers sternites.

Je me fais un plaisir de dédier ce genre à M. le Pr GILLET en remerciement des *types* et espèces qu'il m'a généreusement abandonnés.

Gilletia nigriceps, n. sp. — Tête noire. Pronotum et élytres roux. Scutellum roux avec les côtés dans leur moitié postérieure, le dessous du corps, les pattes et le pygidium noirs. Antennes et côtés de l'abdomen brun roux. Poitrine, côtés et sommet du pygidium garnis d'une villosité roussée, longue et dense.

Tête lisse; une profonde impression linéaire oblique à la base de chaque côté de l'épistome; front faiblement sillonné, avec quelques gros points en arrière, près du bord interne des yeux. Pronotum lisse, court, la plus grande largeur un peu après le milieu, les angles postérieurs fortement arrondis. Scutellum imponctué. Élytres à sillons profonds et ponctués, l'intervalle subsutural large, fortement ponctué. Pygidium striolé, une petite impression ronde aux angles antérieurs. Tibias antérieurs tridentés. — Long. 25 mm.; larg. 19 mm.

Pérou : La Merced, 1 exemplaire (ma coll.).

Aprosterna crassa, n. sp. — Épais, court et convexe. Roux. Tête, marge du corselet, suture des élytres, tibias et tarses bruns. Antennes à tige brune, massue testacée.

Épistome fortement marginé, rugueux ainsi que le front qui est déprimé sur la face; vertex à peine ponctué. Pronotum bien arrondi sur les côtés, angles antérieurs vifs, les postérieurs très arrondis; ponctuation médiocre, plus forte et plus dense en avant et aux angles postérieurs; fortement rebordé sur les côtés et à la base. Scutellum plus large que long, ponctué avec une impression arrondie au sommet. Élytres à stries ponctuées, profondes; intervalles convexes; les 1^{er}, 3^e et 5^e divisés par une ligne de points un peu moins serrés que ceux des stries. Pygidium grand, court chez la ♀, plus long et très convexe chez le ♂, assez fortement ponctué. Tibias antérieurs tridentés, les dents fortes, larges et obtuses. — Long. 16-17 mm.; larg. 8-8,5 mm.

Fort-Sibut; Côte d'Ivoire.

Anomala pudica, n. sp. — Ovale, peu convexe, un peu élargi en arrière chez la ♀. Dessus testacé pâle; tête roux clair; yeux noirs. Pygidium roux. Dessous brun. Antennes, fémurs et tibia testacé pâle comme le dessus; genoux, sommet des tibia et tarses entièrement brun noir.

Épistome oblique sur les côtés, les angles bien arrondis, la marge presque droite chez le ♂, plus arrondie chez la ♀, fortement rebordé dans les deux sexes, finement ponctué ainsi que le front, sommet de la tête presque impondé. Antennes très longues, la massue aussi longue que la tête. Pronotum à points fins et épars, les angles antérieurs acuminés, les postérieurs droits, émoussés. Scutellum faiblement ponctué. Élytres à lignes de points forts, formant des stries très faibles sur le disque, plus profondes en arrière et sur les côtés; intervalles 1 et 2 à points forts, espacés. Pygidium à points forts mais peu profonds et peu serrés. Ponctuation de l'abdomen épars sur le milieu, plus dense sur les côtés. Poitrine couverte d'une villosité assez longue mais peu dense. Dents des tibia antérieurs acuminées, l'apicale longue; le gros ongle fendu aux tarses antérieurs et intermédiaires. — Long. 10,5 mm.

Afrique Orientale : Tanga, 2 exemplaires ♂ et ♀.

Anomala crassipyga, n. sp. — Très épais; élargi en arrière chez le ♂, ovale chez la ♀. Brun cuivreux peu brillant; dessous avec les pattes et le pygidium brun noir; antennes brun roux.

Épistome et front rugueux, vertex finement ponctué. Pronotum à points fins, écartés, sur fond microscopiquement ponctué; angles antérieurs peu saillants chez le ♂, un peu plus chez la ♀, les postérieurs droits, à peine émoussés. Scutellum à ponctuation un peu plus forte que celle du pronotum, les côtés et le sommet bordés d'un sillon profond. Élytres avec de gros points autour de l'écusson, et trois grosses côtes; 1^{er} intervalle divisé par une ligne de gros points plissés, 2^e intervalle avec une double ligne de points plus faibles, irréguliers. Pygidium très gros, globuleux chez le ♂, moins fort et plus allongé chez la ♀; dans les deux sexes très finement rugueux; les côtés et le sommet portant de longs poils roux plus nombreux chez le ♂. Fémurs postérieurs épais. Tarses antérieurs ♂ courts et épais, l'onychium gros avec une forte dent en dessous; ongles antérieurs et intermédiaires bifides, l'ongle interne antérieur large, l'intermédiaire normal; éperon des tibia intermédiaires et postérieurs très long, fort et épaissi au bout; tout le dessous couvert de longs poils roux, très denses sur la poitrine, moins denses sur l'abdomen; le ventre de la ♀ presque glabre. — Long. 18-19 mm.

Haut-Yunnan : Tali; Thibet.

Spilota metallica, n. sp. — Ovale, un peu déprimé. Tout le dessus avec le pygidium d'un beau vert doré métallique, comme *Mimeta splendens*, le dessous avec les fémurs et les tibias vert bleuâtre, tarses bleu noir; antennes brunes avec le 1^{er} article vert métallique. Épistome large, rugueux; front à ponctuation forte et nette, plus rugueux au milieu; vertex plus finement ponctué. Pronotum à points fins, bien séparés, la marge basale forte sur les côtés, interrompue devant l'écusson. Scutellum ponctué comme le pronotum. Élytres à lignes de points fins sur le disque, sillonnées en arrière. Pygidium court à points forts au milieu, rugueux sur les côtés, le sommet garni de longs poils peu denses. Tibias et tarses intermédiaires et postérieurs garnis de fortes épines brun noir. Saillie mésosternale subacuminée, courte, ne dépassant pas les hanches. — Long. 18 mm.

Chapo (Lao-Kay, Haut-Tonkin), 1 ♀.

Gnatholabis sexmaculata, n. sp. — Tête, corselet et écusson vert foncé. Élytres testacé jaune; suture, marges et trois macules (une petite sur le calus huméral, une oblique sur le disque et une plus grande sur le calus apical) sur chaque élytre noires; dessous et pygidium noirs; pattes rousses. Épistome glabre, en triangle allongé, retroussé et subtronqué au sommet. Pronotum couvert de poils gris roux denses. Scutellum plus long que large, les côtés en ligne droite, couvert de poils gris roux à la base. Élytres striés ponctué. Propygidium découvert, densément et finement ponctué. Pygidium recouvert en entier de poils blanc jaunâtre denses. Dessous garni de poils jaunâtres très serrés, moins une bande assez large médiane lisse, glabre, allant de l'apophyse mésosternale au sommet de l'abdomen. — Long. 8,5 mm.

Oubanghi : Fort-Sibut.

Une variété nouvelle d'*Eudicella Morgani*

et une *Platysodes* nouveau

[COL. SCARABAEIDAE]

par A. BOURGOIN.

Eudicella Morgani White v. *Darandi*, n. var. — ♂. Front fortement alutacé, grossetement ponctué, limité en avant, de chaque côté, par une élévation lisse qui le sépare du clypéus; celui-ci creusé en dessous de cette élévation, terminé de chaque côté par une corne noire

échancrée en dedans sur sa moitié inférieure, obtusément dentée en son milieu, peu aiguë au sommet; corne antérieure médiane brune, peu développée, comme chez *E. Morgani* typique. Pronotum roux, fortement alutacé et finement ponctué, à rebord latéral vert, sinueux, lisse; écusson large, portant, sur ses côtés, quelques points obsolètes. Élytres jaunes à reflets olivâtres, très finement alutacés, ayant chacun deux bandes brun noirâtre, l'une longeant l'écusson et atteignant l'extrémité de la suture, l'autre partant de l'épaule, dilatée en arrière, et se terminant au calus apical qu'elle recouvre; quatre lignes de points sur le disque, atténuées en arrière; côtés visiblement ponctués; pygidium à ponctuation striolaire transversale, un peu déprimée latéralement. Saillie mésosternale triangulaire, à côtés non sinués, à sommet peu aigu; fémurs bruns en dessus, verdâtres en dessous; tibias bruns, tarses noirs.

♀. Même coloration que le mâle; tête inerme; ponctuation plus forte, plus drue, sans alignements sur les élytres, pygidium transversalement et densément striolé, moins déprimé latéralement que chez le mâle. *E. Darandi* n'est probablement qu'une variété de *E. Morgani*, bien qu'il s'en distingue, ainsi que d'*E. Mechowi* Qued. par sa forme plus large aux épaules et plus atténuée en arrière, par sa ponctuation et aussi par les élévations qui séparent le front du clypéus du mâle, ce que je n'ai remarqué chez aucun autre *Eudicella*; par la coloration des élytres, il ressemble à *E. trilineata* Qued. et peut-être aussi à *E. ducalis* Kolbe que je ne connais que par sa description. — Long. ♂ 31 mm., ♀ 27 mm.; larg. ♂ 18,2 mm., ♀ 16 mm.

Guinée française : Beyla, 3 ♂ 2 ♀.

Types : ♂ coll. A. BOURGOIN; ♀ coll. MADON.

M. DARAND, Administrateur des colonies, qui a recueilli ces jolis *Eudicella*, ne les a rencontrés qu'une seule fois aux environs immédiats de Beyla; il n'a pu en capturer que trois mâles et deux femelles, tous de même coloration; ceux qu'il avait vus voler en grand nombre lui ont paru exactement semblables.

Platysodes Madoni, n. sp. — ♀. *Niger, nitidus, albomaculatus; elytris trisulcatis, sulcis crebre strigosis, lineato punctatis.* — Long. 12,7 mm.; lat. 6,7 mm.

Haut Tonkin : Rivière Claire.

Types : 2 ♀. Coll. MADON et A. BOURGOIN.

Tout noir, brillant, à petites taches tomenteuses blanc d'argent sur les élytres, les épimères et le bord postérieur des segments

abdominaux 1-4. Tête densément ponctuée; clypéus transversal, élargi en avant, rebordé et ayant de chaque côté une carène élevée, ces carènes parallèles entre elles, commençant à l'insertion des antennes, distinctes du rebord latéral et n'atteignant pas le bord antérieur; celui-ci assez fortement excuvé, à rebord tranchant. Pronotum en hexagone transversal, modérément ponctué sur son milieu, fortement sur ses côtés, qui sont rebordés sur leur moitié postérieure; base sinuée devant l'écusson; celui-ci ponctué à sa base, ses côtés incurvés, son sommet très aigu. Élytres ayant chacun trois côtes, ces côtes ponctuées sur les bords, les deux internes réunies au calus apical, l'externe située près du bord. Les intervalles de ces côtes forment de larges sillons dont le fond est densément et profondément gravé de points allongés ou en crochet aigu, plus drus latéralement; entre la côte et le rebord externes la ponctuation est moins allongée. Pygidium déprimé latéralement, fortement caréné en long sur ses côtés et en son milieu, à ponctuation annulaire et ombiliquée; repli inférieur finement ponctué. Menton aussi long que large, ses bords parallèles en avant, convergents en arrière et formant un angle à sommet très arrondi, sans échancrure; métasternum et ventre éparsément et finement ponctués en leur milieu; les points annulaires et assez drus latéralement; hanches postérieures striolées.

Cette espèce se rapproche de *P. Verloreni* Westw. et de *P. Jansoni* Arrow par la forme de sa tête, de son pronotum et de son pygidium; mais la sculpture des élytres et la forme du menton sont tout à fait différentes. Elle m'a été communiquée, ainsi que *E. Darandi*, par notre collègue P. MADON qui a eu l'amabilité de m'offrir un individu de chacune de ces jolies Cétoines.

Description d'une espèce nouvelle du genre *Ancistrosoma* Curtis
et observations sur diverses espèces de ce genre

[COL. MELOLONTINAE]

par R. LEY.

Le genre *Ancistrosoma* a été créé par CURTIS en 1835 (*Trans. zool. Soc.*, I, p. 308); SALLÉ en a donné une Monographie en 1886 (*Ann. Soc. ent. Fr.*, p. 445,) puis a corrigé cette classification (*Bull. Soc. ent. Fr.*, 1887, p. 127.). BRENSKE a également étudié ce genre en 1890 (*Wien. ent. Zeit.*, IX, p. 138) et, en 1913, M. J.-G. ARROW publiait dans

les *Annals and Magazine of natural History* (série 8, XII, nov. 1913, p. 425) un synopsis du genre avec descriptions d'espèces nouvelles.

Concernant l'*A. vittigerum* Er., SALLÉ, après l'erreur commise en 1886, alors qu'il considérait l'espèce décrite une année plus tard par lui sous le nom de *Buckleyi* comme identique à *vittigerum* Er, avait supposé qu' *A. vittigerum* Er. était identique à *A. flavovittatum* Blanchard.

BRENSKE, en 1890, déclare qu'*A. vittigerum* et *A. flavovittatum* sont bien deux espèces différentes et, personnellement, grâce à l'obligeance de M. René OBERTHÜR, qui a bien voulu me communiquer un exemplaire typique d'ERICHSON que j'ai comparé au type de BLANCHARD des collections du Muséum de Paris, j'ai acquis également la certitude que ces deux espèces étaient bien distinctes.

M. ARROW en arrive à la conclusion que si *A. vittigerum* Er. est bien une espèce distincte de *flavovittatum* Bl., personne jusqu'alors ne l'avait distinguée d'*A. Klugi* Curtis, duquel ERICHSON le sépare seulement par une paire de points squamuleux sur le pronotum, et il en déduit que, en raison des variations d'*A. Klugi* Curtis, l'espèce d'ERICHSON est certainement identique à celle de CURTIS.

J'ai comparé l'exemplaire de *vittigerum* Er. appartenant à M. René OBERTHÜR, aux exemplaires de l'espèce qui est considérée comme *Klugi* Curtis (dont plusieurs spécimens m'ont d'ailleurs été déterminés par M. G.-J. ARROW) et, tant par la comparaison des caractères externes, que par l'examen des genitalia, j'ai obtenu la certitude que l'*A. vittigerum* Er. était bien une espèce différente d'*A. Klugi* Curtis et que, de ce fait, elle devait subsister comme une espèce propre.

M. G.-J. ARROW, au sujet d'*A. Klugi* Curtis, dit que cette espèce est répandue de l'Équateur à la Bolivie et que l'examen des genitalia démontre que l'on se trouve en présence d'une seule mais variable espèce.

J'ai pu examiner également un grand nombre d'exemplaires de localités très différentes, en particulier dans la coll. R. OBERTHÜR et momentanément tout au moins, je ne partage pas l'opinion de M. G.-J. ARROW; je crois que sous le nom d'*A. Klugi* Curtis, il y a, tant du Pérou que de l'Équateur ou Bolivie, un certain nombre d'espèces distinctes non seulement par des caractères externes, mais aussi par des formes propres et constantes des genitalia.

Je pense pouvoir compléter plus tard cette étude du groupe *A. Klugi* Curtis.

Ancistrosoma Arrowi, n. sp. — ♂. Tête noire, fortement ponctuée, chaque point portant un poil squamuleux marron; chaperon rougeâtre

également ponctué et squamuleux dans son milieu, bordure anguleuse, ciliée, armée en avant de deux dents relevées, noires.

Thorax subhexagonal, à bordure antérieure ciliée, noir très brillant, présentant un très court sillon longitudinal sur le disque, ce sillon, formé de points squamuleux, très réduit chez certains exemplaires. Très rétréci à l'avant, angles antérieurs saillants, bordure antérieure à marge étroite, ponctué et squamuleux; bords latéraux également garnis de fines squamules éparses. Angles postérieurs saillants, fortement ponctués et squamuleux, un fort sillon formé de points squamuleux serrés parallèle à la bordure postérieure, interrompu dans son milieu par une forte carène brillante se prolongeant vers l'écusson. Toutes ces squamules de même teinte que celles de la tête.

Écusson cordiforme échancré et creusé en son milieu, lisse et brillant.

Élytres d'un marron brillant à large bande de squamules petites et serrées, d'un gris foncé velouté, le long de la suture, partant un peu au-dessous de l'écusson, s'élargissant, atteignant un millimètre et demi vers le milieu de l'élytre, s'amincissant vers l'extrémité de l'élytre qu'elle n'atteint pas complètement. Parallèlement à cette bande, un court sillon avec quelques points squamuleux. Sur la bordure, à partir des deux tiers postérieurs, une autre bande de squamules, plus étroite que la première, n'atteignant pas l'extrémité de l'élytre, ces deux bandes étant réunies par quelques poils squamuleux jaunâtres.

Poitrine noire, prosternum brun rougeâtre garni de longs poils fauves.

Abdomen brun rougeâtre, segments abdominaux bordés de poils raides, jaunes. Épine abdominale forte, légèrement oblique. Pygidium d'un rouge testacé sur le disque, à fine pubescence serrée, relevée à l'extrémité.

Pattes d'un rouge testacé, brillantes, à lignes ponctuées, garnies de longs poils jaunes. — Long. 30-35 mm.; larg. 13-15 mm.

♀. Plus petite, chaperon à lobes arrondis, le pronotum présentant de chaque côté du sillon médian une petite tache formée de quelques points squamuleux. — Long. 25-28 mm.; larg. 11-13 mm.

Variétés. — Chez certains exemplaires ♂ et ♀, les squamules formant les bandes des élytres sont d'un gris marron velouté.

Santa Fe de Bogota. Nombreux exemplaires, ma collection (acquis de DONCKIER).

Cette grande et belle espèce appartient au groupe des *Ancistrosoma Blanchardi* Sallé et *hilare* Arrow; je me fais un plaisir de la dédier à M. G.-J. ARROW, du British Museum.

Lépidoptères nouveaux du Maroc

par Fd. LE CERF.

Coenonympha Vaucheri Blach. f. indiv. *mediocellis*, nova. — Ocelles des ailes supérieures petits, ovalaires, séparés ou à peine unis, larges de 1,5 mm. à 2 mm. en dessus, un peu plus gros en dessous, et réunis en une macule plus ou moins étranglée et large de 2 à 2,5 mm.

Types : ♂ ♀, Grand Atlas, Djebel Tachdirt [3.100-3.250 m.], VI-VII-1923 (Ch. ALLUAUD et P. DE PETERIMHOFF).

Melitaea cinxia L. s.-sp. *atlantis*, n. s.-sp. — Fond des ailes jaune d'ocre pâle, légèrement lavé de fauve clair sur les fascies anté-médiane, médiane et terminales des deux paires. En dessous, les ailes supérieures ont le bord fauve pâle, l'apex et le bord externe blanc crème; les inférieures sont blanc crème avec les fascies fauves très pâles et mêlées de la couleur du fond. Dessins noirs, grêles.

Types : une série des deux sexes, Grand Atlas, Djebel Tachdirt [3.100-3.250 m.], VI-VII-1923 (Ch. ALLUAUD et P. DE PETERIMHOFF).

Zygaena Johanna, n. sp. — Tête noire; palpes jaune d'ocre; antennes noir bleu, faiblement renflées, à sommet arrondi; collier jaune d'ocre; thorax noir bleu, ptérygodes concolores à base et sommet jaune d'ocre; abdomen noir bleu en dessus, avec les cinquième, sixième et septième tergites rouge écarlate; sternites jaune d'ocre à base noire; valves génitales et pattes jaune d'ocre.

Ailes supérieures à écaillure dense, noir vert satiné, ornées de taches jaune d'ocre dont deux basales, ovales, au-dessus et au-dessous de la cellule, trois discales arrondies, disposées en triangle, une subterminale en forme de bande étroite entre les nervures 2^a et 8, et un long trait courant sur 4 b et unissant la tache basale sous-cellulaire à la tache discale inférieure. Dessous peu écaillé, noirâtre luisant, avec les mêmes taches qu'en dessus, un peu agrandies et moins nettement définies sauf la bande subterminale.

Ailes inférieures rouge écarlate, à bordure noir bleu très fine au bord abdominal et à l'angle anal, brusquement dilatée entre 4c et 2 puis graduellement élargie de 2 à l'apex. Dessous semblable, à côte jaune d'ocre. — Envergure : 20-21 mm.

Types : 3 ♂, Grand Atlas, vallée de l'Imminen [2.700-2.870 m.], VI-VIII-1923, Ch. ALLUAUD et P. DE PETERIMHOFF).

Cette espèce, dédiée à Madame Jeanne ALLUAUD, ne présente d'affinités étroites avec aucune de ses congénères et paraît tout à fait isolée.

Le Secrétaire-gérant : L. CHOPARD.

C. BOULET

101, rue de Rennes, PARIS (VI^e)

ACHAT, VENTE, ÉCHANGE de MICROSCOPES D'OCCASION

pour Amateurs et Laboratoires

ainsi que tous accessoires ou ouvrages se rapportant
à la MICROGRAPHIE ou à la BACTÉRIOLOGIE

COLORANTS, PRODUITS et tout matériel pour MICROGRAPHIE
PRÉPARATIONS MICROSCOPIQUES pour toutes branches

Appareils de T. S. F. et pièces détachées
choisis parmi les meilleures marques
Rendement maximum assuré.

CATALOGUES SUR DEMANDE.

M^r LE CHARLES

40, rue de Turenne, PARIS (3^e)

se tient à la disposition de ses collègues pour leur exécuter
à des prix modérés

Photos — Dessins — Aquarelles

et se charge de faire exécuter par les meilleurs spécialistes
et aux mêmes conditions

Clichés en photogravure. Similigravure

Héliogravure. Tirage en phototypie.

“ LÉPIDO-DÉCORS ”

Fantaisies décoratives, bijoux, bibelots en toutes matières
avec incrustations inaltérables d'ailes de papillons rares
naturalisés. — Toutes applications à la décoration moderne.

créateur

SYLVAIN BILLÈRE

seul fabricant

artiste décorateur

113, rue de Vaugirard. PARIS (XV^e). Nord-Sud : Falguière.

Fournisseurs de Lépidoptères sont demandés dans tous pays, conditions
très avantageuses d'ACHAT ou d'ECHANGE.

VENTE de spécimens en parfait état, aberrations et raretés minutieuse-
ment sélectionnés pour collections ou études.
