

T. J. SPILMAN

Séptima nota sobre Buprestidos neotropicales -- Sobre los *Chalcophorini* Kerremans, de América meridional, con descripción de un nuevo género y dos nuevas especies

POR

A. G O B O S

Según el Coleopterorum Catalogus Junk-Schenkling (*Buprestidae* I, Pars. 111, 1926) los representantes americanos de la tribu *Chalcophorini* (= *Chalcophorites* *sensu* Kerremans) engloban 17 géneros, mas uno probable: *Nanularia* Casey.

La Subregión neártica y Centroamérica, comprendida la provincia antillana—perteneciente ya a la Región neotrópica—, encierran 9 de estos géneros; salvo uno de los cuales los demás les son característicos. De ellos, dos: *Gyascutus* Leconte y *Stictocera* Casey, han sido muy discutidos y probablemente no pasan de ser otra casa que subgéneros de *Hippomelas* Castelnau & Gory, cuestión esta que no nos interesa aquí. Otros tres: *Mixochlorus* Waterhouse (1), *Agaeocera* Waterhouse y *Nanularia* Casey, deben ser evidentemente expulsados de la tribu, en cuyo caso quedaría esta ya como una composición más armoniosa y natural, por lo que se refiere a la fauna americana.

Por lo que respecta a Sudamérica, y en un sentido amplio todo el Subcontinente meridional, 9 son los géneros de la tribu, bastante mejor homogeneizados salvo quizás *Euchroma* Soller—que bien podría constituir quizás una subtribu—que la colonizan según los conocimientos actuales.

A dicho acerbo se añaden aquí dos géneros más: uno por división de *Hypoprasis* Fairmaire & Germain, conjunto formado por dos elementos incongruentes en realidad muy distanciados, y el otro (*Chalcopoecila* J. Thomson), extraído del

(1).—*Mixochlorus* Waterhouse, es claramente un *Buprestini sensu* Kerremans: Cavidad esternal formada en la base por el metasterno y en los costados por el mesosterno dividido; las ramas de ésta alargadas. Poros antenarios concentrados sobre una sola foseta terminal; sin vestigios de ellos en la cara superior de los artejos lobulados. Frente no estrechada entre las cavidades antenarias. Ojos poco aproximados sobre el vértice cefálico (en este caso paralelos). Escudete mediocre, sin quilla ni pedúnculo posterior. Submentón muy transversal. Existen otros detalles importantes aún, pero esta no es cuestión para tratar aquí. Provisionalmente puede ser colocado en las cercanías de *Traohykele* Marseul.

seno de los *Dicercini* («*Dicercites*» sensu Kerremans), donde como algunos otros (2), había sido colocado erróneamente.

Género ***Chalcopoeila*** J. Thomson, Typl Bupr. Mus. Thoms. 1878, 37.

En el Catálogo de Junk, este género figura con dos especies: *leyboldi* Steinhell y *ornata* Gory, la segunda con una sinónima (*impressa* Burmeister) y una subespecie: *elegans* Philippi. Realmente existen dos especies perfectamente definidas, empero todos los nombres mencionados corresponden a una sola de ellas, como se va a demostrar.

Ch. ornata Gory es la forma más conocida y que generalmente aparece en las colecciones. También es la primera descrita, y sobre su identidad no cabe la menor duda. He visto varios ejemplares determinados por Théry y comparados al tipo e idénticos a los tres individuos que poseo en colección, por otra parte conformes a la diagnosis y figura dada por Gory. Esta especie fué en un principio intercalada en el género *Psiloptera* Solier, (3).

En cuanto a *Ch. leyboldi* Steinhell, Théry que ha examinado el tipo (Ann. Soc. Ent. Fr. 1927, 255), dice así «*C. Leyboldi* Steinhell = *ornata* Gory.— C' est un petit exemplaire dont les côtes elytrales sont moins nettes et ne divisent pas les taches, les côtés du pronotum sont un peu plus sinués en arrière et l'apex un peu plus épineux que dans la plupart des *C. ornata*. Je ne pense pas qu'il s'agisse d'une race, mais d'une simple variation individuelle». La aserción de Théry, muy clara en el presente caso, no necesita comentarios.

El nombre de *impressa* Burmeister es nulo por cuanto no ha sido objeto de una descripción o figura.

Y finalmente, *Halecia elegans* Philippi es sinónima de *Hypoprasis harpagon* Fairmaire & Germain (♀), e igual a *Curis magnifica* (♂), o apurando mucho las cosas, una forma individual femenina. Basta leer someramente la diagnosis de Philippi, basada sobre todo en el color y su ornamentación. Por otro lado, estoy persuadido de que *Chalcopoeila* no existe en el lado occidental de los Andes, es decir, en Chile. Insecto tan espectacular, de más de 20 mm., no es fácil en efecto que pase desapercibido, y resulta sumamente sospechoso que jamás haya vuelto a citarle ningún otro entomólogo del país; entre los copiosos materiales chilenos recibidos para su determinación durante varios años, tampoco he logrado ver un solo individuo de esta especie, que sin embargo he recibido frecuentemente de Argentina, (4).

(2).—En mi revisión de las *Ectinogonia* s. str. (Rev. Chil. Ent. 1953, 41—68) p. 42—43, he procurado demostrar que este género encaja mejor en los *Psilopterini* (subfamilia *Chalcophoritae*) que en los *Dicercini* (subfamilia *Buprestitae*), donde venía siendo incluido hasta entonces. Lo mismo puede decirse de *Achardella* Obenberger, y posiblemente de algún otro género de *Dicercini* que todavía no conozco *in natura*.

(3).—*Chalcopoeila ornata* fué establecida como *Psiloptera* por Gory en 1840. Más tarde Obst (Ann. Soc. Ent. Belg. XLVII, 1903, 144) describe una nueva *Psiloptera ornata* de Somalla, aceptada como buena especie. Este último nombre por tratarse de un homónimo primario, debe ser cambiado; propongo, puesto que la especie africana (hoy en el género *Damarsila* Thomson) no posee un sinónimo utilizable, se denomine *Damarsila obsti*, nov. nom.

(4).—Recientemente me han sido comunicados, por la Academia de Ciencias de California 2 ejemplares ♀♀ de *Ch. ornata* perfectamente típicos, sin mención de procedencia, pero con una etiqueta impresa en la que se lee: «E. P. Reed Collection», que sin embargo no creo proceden de Chile, donde dicho entomólogo trabajó y cazó muchos Buprestidos.

Ahora bien, como hice constar antes, hay sin lugar a dudas dos especies conocidas de *Chalcopoecila*: *ornata* Gory, y una segunda, más rara, que resulta así innominada, la cual me ha sido enviada a veces bajo el erróneo nombre de *leyboldi* por los entomólogos argentinos.

Las dos especies pueden ser netamente separada mediante la siguiente clave:

- 1 (2) Pilosidad dorsal muy corta semirígida, reclínada, pronoto prácticamente glabro en las ♀♀, con pelitos condensados sobre un grosero surco premarginolateral en los ♂♂, pubescencia de las manchas corroidas elitrales muy densa, bastante espaciada en el resto de la superficie. Patas, salvo los flecos inferiores de los fémures, con la pilosidad tan corta como la dorsal. Pronoto menos transverso en las ♀♀ (5); borde anterior más ancha y redondeadamente avanzado en medio; costados poco y subangulosamente dilatados, con el margen grueso, poco deprimido; puntuación menuda y muy espaciada por la mayor parte del disco, solo engrosada, densa y semirugosa en el extremo de los costados. Costillas elitrales poco salientes, con los intervalos planos, espaciadamente puntuados, apenas rugosos. Estudete convexo. Fosetas poríferas de la cara superior de las antenas relativamente grandes. Aspecto más robusto, por encima con un brillo mate, como empañado; élitros paralelos, mucho más convexos (Fig., 1). Edeago y ovopositor figs., 3-4.
..... **Ch. ornata** (Gory).

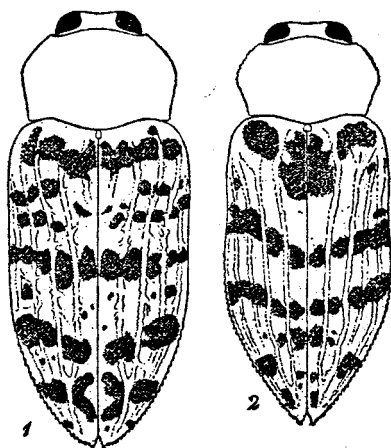


Fig. 1, Silueta de *Chalcopoecila ornata* (Gory). (♀);
fig. 2, Id. de *Chalcopoecila ornatissima* nov. sp. (♀)

- 2 (1) Pilosidad dorsal muy larga, lanosa, semilenderezada; pronoto apenas lampiño en una pequeña área central hacia el borde anterior; pubescencia de las manchas elitrales corroidas mitad más corta —siempre más larga que en

(5) En el sexo opuesto el pronoto llega a ser casi tan transverso como en la especie siguiente, pero disponiendo solo de un individuo ♂ de *ornata* no puede afirmarse categóricamente que este detalle y otras pequeñas diferencias observadas con respecto a la ♀ sean de tipo sexual secundario o solo individuales.

ornata—, y algo más densa que la general. Patas, incluso los tarsos, con la pubescencia muy larga y lanosa. Pronoto bastante más transverso; borde anterior con un lóbulo mediano más estrecho y más avanzado sobre el vertice cefálico; costados ampliamente deprimido-explanados, cortantes en el borde y un tanto crenulados hacia los ángulos anteriores, fuertemente dilatado-redondeados en la medlación y mucho más sinuosamente estrechados en la base; puntuación menuda y densa por los costados, muy grande y formando casi una grosera reticulación poligonal contra los mismos bordes laterales, espaciada, aunque muy gruesa y estirada, en una pequeña zona hacia el lóbulo mediano del margen anterior. Costillas elitrales muy salientes; los intervalos deprimidos o algo cóncavos, menuda y bastante densamente puntuado-rugosos. Escudete cóncavo. Fosetas poríferas de la cara superior de los artejos antenaríos lobulados muy pequeñas y poco visibles. Aspecto más esbelto, por encima con un brillo sedoso muy bonito élitros dilatados hasta el tercio posterior, después más acuminados (Fig. 2); Sexo ♂ desconocido; ovopositor fig. 4 **Ch. ornatissima nov. sp.**

Chalcopocila ornata Gory es citada, en el Catálogo de Junk, de las siguientes provincias argentinas: Catamarca, Tucumán, Santiago del Estero, Mendoza y San Luis, o sea, el Chaco oriental xerófilo. Personalmente solo he examinado sujetos capturados de Icaño (Santiago del Estero) y Lavalle (Mendoza).

En cuanto a *Chalcopocila ornatissima mihi* solo la conozco de las siguientes localidades de la provincia de Catamarca: Barrancalarga, Villaril (Holopito) y Belén. La especie, según parece, no es tan meridional como la anterior, la cual sin embargo, no llega al paralelo 40 lat. S. (región de los grandes lagos al nivel de la provincia chilena de Valdivia—cita típica de *Halecia elegans* philippi—, poblada por bosque fríos de coníferas y fagáceas).

Chalcopocila J. Thomson, debe entrar a formar parte de la subfamilia *Chalcophoritae* por la existencia de fosetas poríferas en ambas caras de los artejos lobulados, tribu de los *Chalcophorini* por tener el primer artejo de los metatarsos mucho más largo que el segundo y los facies generales. Inmediatamente a continuación del género *Hypoprasia* Fairmaire & Germain, que es con el que presente las máximas afinidades sistemáticas y filogenéticas.

Genero **Hypoprasia** Fairmaire & Germain, Rev. Mag. Zool. 1864, 260.

A este género, establecido para una especie chilena (*harpagon* Fairmaire & Germain; = *Halecia elegans* Philippi, ♀; = *Curis magnifica* Philippi, ♂), le fué añadida por Kerremans (Mon. Bupr. III, 1908-9, 329), una segunda especie del Brasil (*Ancylocheira villosiventris* Chevrolat) junto a la que ha figurado en los catálogos hasta ahora.

En realidad, *H. harpagon* e *H. villosiventris*, desde el punto de vista geográfico muy aislados, pueden constituir también dos géneros muy bien diferenciados, aunque sistemáticamente deben ir uno al lado del otro.

Para dar mejor idea de sus importantes diferencias y al mismo tiempo facilitar el estudio de los géneros de *Chalcophorini* que en la actualidad se conocen del Continente Sudamericano, doy a continuación una clave sinóptica.

SEPTIMA NOTA SOBRE BUPRESTIDOS

- 1 (2) Antena sin fosetas ni surco poríferos; poros sensoriales uniformemente repartidos por ambas caras de los artejos lobulados en amplias áreas bien limitadas. Tamaño muy grande, entre 40 y 65 mm. EUCHROMA Solier
- 2 (1) Antenas con fosetas o surcos poríferos de condensación en ambas caras de los artejos lobulados. Tamaño mediano, inferior a los 30 mm.
- 3 (4) Tarsos comprimidos PELECOSELAPHUS Solier
- 4 (3) Tarsos deprimidos.
- 5 (6) Base del pronoto rectilínea. Metaepisternas extraordinariamente anchas, casi abarcando la anchura de las mesoepímeras... CHRYSSETHES Solier
- 6 (5) Base del pronoto bisinuada, formando un lóbulo mediano redondeado más o menos ancho y avanzado. Metaepisternas mucho más estrechas, la mitad como máximo de la anchura de las mesoepímeras.
- 7 (8) Ojos paralelos. Repliegue epipleural de los élitros recubriendo parcialmente las metaepisternas. Prosterno bituberculado en el borde anterior. Frente provista de una gruesa quilla longitudinal mediana y pronoto con 4 costillas longitudinales paralelas, todo de un amarillo céreo..... PERUCOLA Théry
- 8 (7) Ojos oblicuos, más o menos aproximados en el vértice. Metaepisternas enteramente descubiertas. Borde anterior del prosterno a veces bi o trisinuado, pero sin tubérculos aparentes. Frente desprovista de gruesa quilla mediana; pronoto, como máximo, con algunos relieves alargados y aislados; coloración, aunque con frecuencia variada, siempre totalmente metálica.
- 9 (10) Margen látero-posterior de los élitros línear, con o sin denticito apical definido EUPLECTALECLA Théry
- 10 (9) Margen látero-posterior de los élitros denticulado-aserrado.
- 11 (20) Margen anterior del prosterno truncado o escotado entre dos pequeños lóbulos no tuberculados. Frente plana o deprimida.
- 12 (19) Poros sensoriales de las antenas situados en áreas inferiores más o menos deprimidas por ambas caras de los artejos lobulados.
- 13 (16) Último artejo de los palpos maxilares oval comprimido, no más ancho en la truncadura apical que en la base. Epipleuras elitrales, al nivel de las metacoxas—sinuosidad posthumeral—, bruscamente estrechadas formando un diente interno.—Sutura meso-metasternal formando ángulo obtuso. Saliente lateral del abdomen no alcanzado las metaepímeras. Esternito apical desprovisto de quilla longitudinal mediana.
- 14 (15) Antenas muy largas, sobrepasando bastante las procoxas. Pronoto notablemente más estrecho que los élitros en la base; el margen lateral detenido en la mediación y formando un grueso burlete. Protibias fuertemente incurvadas en la base.....PSEUDOHAECEIA Théry (6)
- 15 (14) Antenas más cortas, alcanzando como máximo el nivel de las procoxas. Pronoto tan ancho en la base como la de los élitros; ángulo pronoto-elitral formando una simple sinuosidad; margen lateral generalmente completo y en forma de fino reborde HAECEIA Castelnau & Gory
- 16 (14) Último artejo de los palpos maxilares fuertemente securiforme. Epipleuras elitrales, al nivel de las metacoxas, estrechadas según una suave sinuosidad, línear. Esternito apical longitudinalmente aquilado en medio.
- 17 (18) Sutura mesosterno-metasternal rectilínea. Prolongamiento lateral del abdomen ni recubriendo ni alcanzando el nivel de las metaepímeras. Quilla marginal de los costados del pronoto borrada por delante; margen anterior simplemente escotado. Élitros estriados, con las cuatro fosetas de corrosión típica. Sin dimorfismo sexual.....BAUDONIA novus genus (7)

- 18 (17) Sutura mesosterno-metateral en ángulo obtuso bastante pronunciado. Prolongamiento lateral del abdomen alcanzando las metaépimeras y recubriendolas en parte. Quilla marginal de los costados del pronoto entera; margen anterior bisinuado, formando un lóbulo mediano saliente. Élitros solo con algunas costillas y figuras de corrosión atípicas (8) por los costados y ápice. Dicromismo sexual muy acentuado: ♂♂ negro—azulados por encima; ♀♀ policromas, más cortas y ensanchadas hacia atrás.....
.....HYPOPRASIS Fairmaire & Germain
- 19 (12) Poros sensoriales de las antenas concentrados en dos fosetas por la cara inferior—una de ellas terminal—, y una en la cara superior de todos los artejos lobulados.—Borde anterior del pronoto bisinuado, constituyendo un lóbulo saliente en medio. Epipleuras elitrales suavemente estrechadas al nivel de las metacozas e inermes. Saliente lateral del abdomen no alcanzando las metaépimeras. Esternito apical sin quilla longitudinal mediana.....
.....CHALCOPOECILA J. Thomson
- 20 (11) Margen del prosterno saliente, formando un lóbulo avanzado en medio. Frente profundamente surcada hacia el epístoma.....PASITHEA Théry.

***Pelecopselaphus viridiventris* nov sp.**

Fig., 5.—Cuerpo estrecho, paralelo, bastante acuminado posteriormente. Subaplanado y poco brillante por encima, con la frente y el dorso glabro; frente verde esmeralda, violeta oscura en el vértice, con la zona de transición entre ambos colores de un rojo vivo; pronoto y élitros negro-verdoso, con los costados pasando un poco a violeta y los ángulos posteriores del pronoto teñidos de púrpura brillante; toda la parte inferior del cuerpo, base de las mandíbulas, mejillas, antenas y patas de un verde muy brillante. Long: 14 mm. (♂); 19 mm. (♀).

Frente muy estrecha, con el vértice muy angosto debido a la fuerte oblicuidad de los ojos, convexa hacia abajo, recorrida por un fino y profundo surco mediano un poco dilatado y detenido hacia la base ideal de epístoma, esculpida por una menuda y apretada puntuación, casi regular en la mitad anterior, un tanto desordenada y rugosa en la inferior, sobre un fondo microchagrinado y mate; epístoma con rudimentos de una carfúcula longitudinal mediana, débilmente escotado en arco por delante. Ojos grandes, un poco salientes, casi perfectamente ovales.

Pronoto 1,2/3 más ancho que largo, subdeprimido; costados paralelos y lige-

(6).—Género que me es desconocido al natural y cuya caracterización solo hago bajo reservas.

(7).—Dedicado a mi buen amigo y colega en Buprestidae, M. André Baudon, de Ain Sebaa (Marruecos).

(8).—En muchos otros géneros de Chalcophorini, (*Chalcophora*, *Chalcophorella*, *Pseudotaenia*, *Chaicotaenia*, *Chrysesthes*, ciertas *Halicia*, etc.) se advierten 4 fosetas—2 por cada élitro, restos de las 6 u 8 que persisten en algunas especies y que tienen analogía con las de *Chrysobothris* y otros Buprestidos. Estas fosetas pueden ser vestigios de los poros de inserción de las primitivas sedas sensoriales discales de los élitros, pues siempre se presentan a lo largo del lugar de la 2.ª costilla, a la que interrumpen cuando existen ambas cosas simultáneamente. Es sabido que las 4 principales costillas elitrales o sus restos corresponden a determinadas importantes nerviaciones del primer par de alas primitivas—estas nerviaciones subsisten en el espesor del élitro, y en algunos insectos son bien visibles por transparencia—, y que la estriación es un fenómeno ulterior, consecuencia del levantamiento de los intervalos, que adoptan a veces la forma de falsas costillas.

ramente sinuados en el tercio posterior, subrectilíneamente atenuados hacia adelante, con el reborde marginal solo visible por encima por los ángulos posteriores —que son ligeramente ganchudos hacia dentro— debido a dirigirse en seguida muy oblicuamente hacia abajo, luego redondeado en toda la longitud del 1/3 anterior y conectado con el reborde del margen delantero; éste truncado y provisto de un fino margen liso, como biselado, rebordeado por dentro; base apenas bisinuada; disco con un surco llniforme borrado hacia adelante y apenas hundido en una ligera depresión hacia la base, débilmente deprimido en sentido transversal cerca del margen anterior, un poco impresionado en los costados pero desprovisto de surco longitudinal, algo giboso lateralmente hacia la base y luego estrecha, transversal y brevemente deprimido contra ésta en las áreas angulares, depresión que se yuxtapone y continúa con la de las espaldas hacia los hombros; escultura formada, en el centro por menudos y profundos puntos redondos moderadamente densos, puntos que hacia el margen anterior y costados quedan englobados en algunas arrugas irregulares, todo sobre un fondo microhagrinado y casi mate.

Escudete trapezoidal, muy transverso, con la parte más ancha hacia atrás, aplanado, microchagrinado y verdoso.

Élitros 2,1/2 veces más largos que anchos, paralelos en su mayor parte, larga y apenas arqueadamente acuminados hacia el ápice, y desde este estrechamiento desbordados lateral y apicalmente por el abdomen; margen látero-posterior fuertemente denticulado-aserrado, con el ápice terminado en un diente subagudo; disco recorrido por tres costillas, bastante elevadas hacia el ápice, semiborradas en la mitad anterior; sutura no elevada; escultura constituida por menudos puntos algo estirados, no o apenas subseriados, espaciados, invadiendo incluso las costillas; intervalos de éstas planos, cruzados por pequeñas estrías irregulares entre los puntos, que algunas veces alcanzan hasta a las costillas; estas pequeñas estrías transversales se condensan un tanto por los costados, después de los hombros, para dar origen a una especie de plisado casi rugoso, e incluso vermiforme en zig-zag. Reborde de la epipleura neto y entero desde la base al ápice.

Prosterno truncado y burdamente rebordeado por delante, apenas convexo, menuda, simple y espaciadamente puntuado sobre un fondo liso y brillante; proceso intercoxal muy ancho, paralelo, rebordeado por una estría que alcanza casi la extremidad del apófisis, donde algunos puntos serlados dan la sensación de continuidad. Diente distal de la arista externa de las protibias muy desarrollado, obtuso, distanciado de la extremidad. Primer artejo de los metatarsos tan largo como todos los siguientes reunidos. Edeago fig., 7.

La ♀ (Alotipo) difiere por su tamaño mayor; coloración purpúrea del vértice cefálico corrida hasta la base del epístoma, de modo que solo queda de color verde el epístoma y una estrecha zona contra los ojos a partir de la cavidad anterior hasta el vértice ocular, cada vez más estrecha a medida que sube; parte lateral —por encima invisible— del pronoto de color grana vivo. Anteojos lobulados de las antenas mucho más transversos y mates. Metatibias rectilíneas. Primer artejo de los metatarsos más corto, solo tan largo como los tres siguientes reunidos.

Localidad típica: Machacalis (Minas Geraes, Brasil); dos ejemplares estudiados, sin dato de colector.

Esta especie debe ser próxima de *P. strandi* Obenberger, descrita de Costa Rica. Según la descripción, *strand*i difiere por: su cuerpo más largo, pronoto solo 1,1/2 veces más ancho que largo, élitros 2,3/5 más largos que anchos; frente dorado-verdosa, élitros aquí y allá manchados de violeta brillante, parte inferior del

A COSOS

cuerpo de un dorado-latón; frente anchamente deprimida en medio; disco del pronoto simple y fuertemente puntuado; escudete ovalado; primer artejo de los metatarsos un poco más corto que los tres siguientes reunidos (9). La presente nueva especie es reconocible sobre todo por el reborde epipleural de los élitros neto y entero y la extrema longitud del primer artejo matatarsal en el ♂.

(9).—Por los detalles que Obenberger da en su descripción se deduce en el tipo de *P. strandi* es probablemente una ♀; en todo caso, en mi especie, el primer artejo de los metatarsos es exactamente tan largo como los tres siguientes reunidos, como ya se ha dicho en la diagnosis.

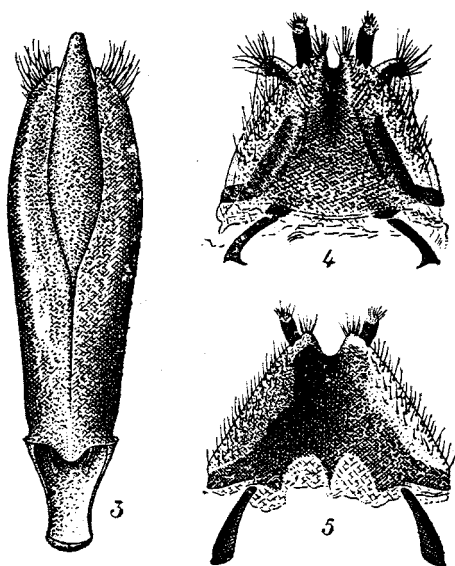


Fig. 3, Edeago de *Chalcopoecila ornata* (Gory); fig. 4, ovopositor de *Chalcopoecila ornata* (Gory); fig. 5, ovopositor de *Chalcopoecila ornatissima* nov. sp.

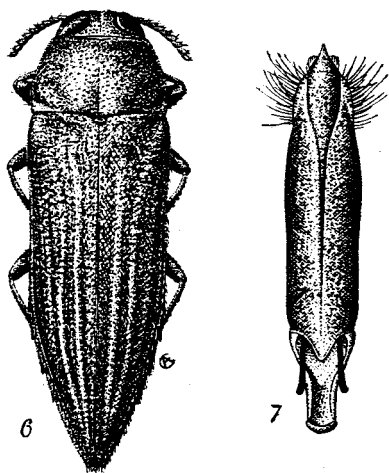


Fig. 6, *Pelecopsejaphus viridiventrus* nov. sp. (♂); edeago de id.