

LANGURIINAE ET CLADOXENINAE (COLEOPTERA CLAVICORNIA) Fam. EROTYLIDAE

PAR

A. VILLIERS (Paris).

AVANT-PROPOS

Les Coléoptères *Languriinae* et *Cladoxeninae* récoltés par la Mission DE WITTE dans le Parc National Albert sont au nombre de 77 répartis en onze espèces, dont deux nouvelles. Dans le présent travail sont également citées 12 autres espèces récoltées par divers voyageurs, notamment S. A. R. le Prince LÉOPOLD, MM. H. SCHOUTEDEN, L. BURGEON, J. GHESQUIÈRE, dans le Parc National Albert ou dans des régions limitrophes. Parmi ces espèces, 7 sont nouvelles ⁽¹⁾.

Les *Languriinae* ont longtemps été considérés comme famille distincte, comprenant les *Cladoxeninae* comme sous-famille. Les récents travaux de ZIA (1934) sur l'organe copulateur, ceux de RYMER ROBERTS (1939) sur la taxonomie larvaire des *Erotylidae*, ont amené à réunir *Languriinae* et *Cladoxeninae*, tous deux au titre de sous-familles distinctes, aux *Erotylidae*.

Les *Languriinae* d'Afrique n'ont, jusqu'en 1928, donné lieu à aucun travail d'ensemble. Depuis cette date, ARROW, a publié un court catalogue augmenté d'un certain nombre d'espèces nouvelles, et deux notes comprenant aussi quelques descriptions de formes nouvelles, le tout portant le nombre des *Languriinae* et *Cladoxeninae* d'Afrique à 66, chiffre très faible par rapport aux faunes d'Asie et d'Amérique qui comprennent environ

(1) Les espèces non encore signalées des régions du Parc National Albert sont mises entre crochets [].

trois fois plus d'espèces. C'est dire combien de nouvelles espèces restent à rechercher.

Les *Languriinae* récoltés dans le Parc National Albert et les régions voisines, appartiennent à trois genres, de répartition différente :

1° *Stenolanguria*, genre propre à l'Afrique, répandu transversalement dans toute la région forestière, du Liberia à l'Uganda. Toutes les espèces semblent avoir une aire de dispersion assez vaste, à l'exception de *S. kivuensis* n. sp., qui est propre au Kivu.

2° *Anadastus*. Genre dont les espèces les plus primitives sont africaines et qui s'est répandu secondairement vers l'Est, en Asie jusqu'au Japon, ainsi qu'en Australie et à Vanikoro. Les espèces africaines citées plus loin appartiennent à différents groupes. *A. pseudosulcicollis* n. sp. est étroitement apparenté à une lignée de formes, surtout steppicoles, répandues de part et d'autre de la zone forestière et la contournant par les steppes de l'Afrique orientale. Les *Anadastus tricolor*, *felix*, *pallidisternum* et *latipennis* appartiennent, au contraire, à une lignée sylvicole; ils sont particulièrement remarquables par leur facies, qui rappelle à tel point celui de certains Clérides que la plus ancienne espèce connue de ce groupe a été décrite sous le nom de *Clerus tricolor* par FABRICIUS. Un certain nombre d'espèces semblent propres à la région considérée ici (*A. maculosus* et *Ghesquierei*). D'autres, pour la plupart des formes montagnardes, étendent leur répartition vers l'Est jusqu'au Kenya (*A. Jeanneli*, *kenyensis*, *gravis*, *egregius*). Une espèce, *A. cupreus*, se rencontre indifféremment en forêt et en savanne depuis l'Uganda jusqu'au Gabon et au Nord-Cameroun. C'est aussi l'espèce la plus commune.

3° *Caenolanguria*. Genre plus évolué qui compte de nombreuses espèces en Asie, en Australie et seulement 5 espèces en Afrique, répandues du Mozambique au Cameroun.

Les *Cladoxeninae* offrent des types de répartition analogues :

1° *Penolanguria*, genre commun en plaine et en montagne, en forêt et en savane, peuple l'Afrique de l'Usambara au Cameroun.

2° *Paracladoxena*, genre plus évolué, montagnard, a des espèces étroitement localisées au mont Cameroun, au Kivu, à l'Usambara et peuple également les régions montagneuses du Sud de l'Inde, de Ceylan et de Sumatra.

I. — LANGURIINAE

Gen. **STENOLANGURIA** FOWLER.

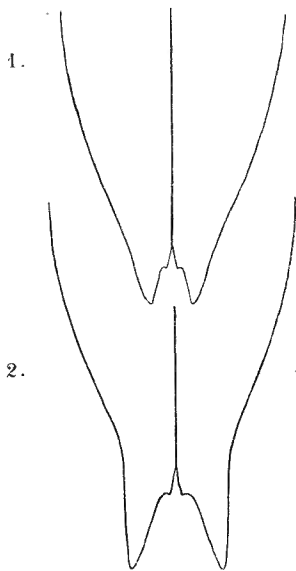
FOWLER, Trans. Ent. Soc. London, 1885, p. 387.

1. — **Stenolanguria caudata** KRAATZ.

(Fig. 2.)

Camp Rwindi (1.000 m., 22-24.XI.1934). 3 exemplaires.

Espèce décrite du Togo, se rencontrant dans tout l'Ouest africain, du Liberia au Congo Belge. Une variété, *acuta* ARROW, se distinguant de la forme typique par ses antennes entièrement noires, la base des fémurs sans coloration rouge, le pronotum un peu plus convexe et l'épine terminale des élytres plus aiguë (fig. 2), a été décrite de l'Uganda et se retrouvera certainement dans la région orientale du Congo Belge.

FIG. 1. — *Stenolanguria tricolor* FOWLER, extrémité des élytres ($\times 20$ env.).FIG. 2. — *Stenolanguria caudata* KRAATZ, extrémité des élytres ($\times 20$ env.).2. — **Stenolanguria kivuensis** n. sp.

(Fig. 3, 5)

Long. : 10,5 mm. — Aspect général de *S. Gorhami* FOWLER.

Tête d'un bleu métallique sombre, aussi large que le pronotum, finement chagrinée, densément et grossièrement ponctué. Antennes entièrement

noires. Article III allongé, une fois et demie plus long que le IV; IV à VII subégaux; VIII beaucoup plus large que les précédents à l'apex; IX un peu plus long que large, très dilaté à l'apex; X transverse; XI ovalaire.

Pronotum noir à reflets bleu métallique, allongé, plus long que large, plus globuleux que chez *S. Gorhami*. Ponctuation dense, moins forte que celle de la tête. Bords latéraux convergents en avant, régulièrement arqués jusqu'à la base où ils sont sinués. Rebord latéral très étroit mais bien marqué. Angles postérieurs aigus, déprimés.

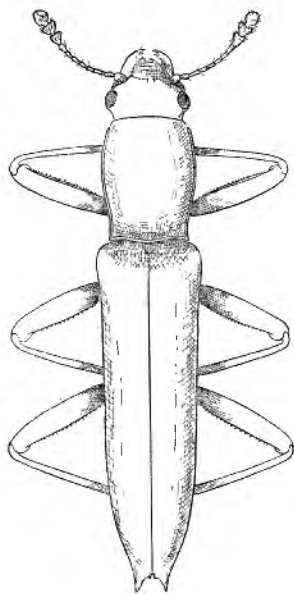


FIG. 3. — *Stenolanguria kivuensis* n. sp. ($\times 7$ env.).

Élytres vert bronzé métallique, plus larges que la base du pronotum, fortement ponctués sériés, chagrinés et ridés transversalement. Processus terminal long et saillant. Dents apicales internes aiguës. Dents apicales externes longues, aiguës, très divergentes (fig. 5).

Face ventrale entièrement vert métallique sombre. Prosternum finement et densément ridé transversalement, à peine ponctué. Méta sternum et sternites densément et fortement ponctués sur toute leur surface. Derniers sternites légèrement pubescents de sombre.

Pattes longues et grêles, entièrement sombres. Bord ventral des fémurs avec de petites épines régulièrement réparties. Tarses profondément striolés, longuement pubescents. Ongles aigus, rufescents.

Très proche de *S. Gorhami*, mais plus grand, plus large, plus grossière-

ment ponctué et épines terminales des élytres plus longues et plus aiguës (fig. 4 et 5).

Kivu : Kadjudju (type) et N'Goma Kitembo (G. BABAULT).

Type et un paratype au Muséum de Paris.

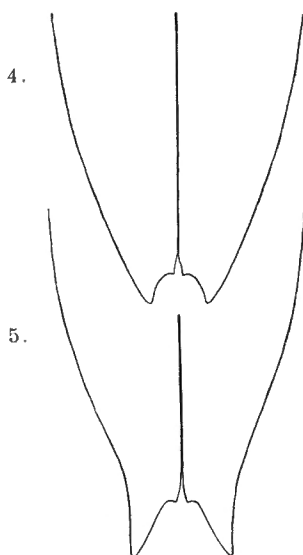


FIG. 4. — *Stenolanguria Gorhami* FOWLER, extrémité des élytres ($\times 20$ env.).

FIG. 5. — *Stenolanguria kivuensis* n. sp., extrémité des élytres ($\times 20$ env.).

Le genre *Stenolanguria* comprenait, jusqu'ici, trois espèces répandues du Liberia à l'Uganda. On peut séparer *S. kivuensis* n. sp. des autres espèces connues, à l'aide du tableau suivant :

TABLE DES ESPÈCES AFRICAINES.

- | | |
|---|---------------------------------|
| 1. Pronotum roux, presque aussi large que long | 2. |
| — Pronotum sombre, nettement plus long que large | 3. |
| 2. Élytres à peine rétrécis à l'apex avant l'épine terminale, celle-ci forte, large, à peine aiguë, fig. 1) | [1. <i>S. tricolor</i> FOWLER.] |
| — Élytres nettement rétrécis à l'apex avant l'épine terminale, celle-ci étroite, longue et aiguë (fig. 2) | 2. <i>S. caudata</i> KRAATZ. |
| 3. Antennes brun de poix. Tête noire. Pronotum éparsément et très finement ponctué. Épine terminale des élytres très courte et large (fig. 4) | [3. <i>S. Gorhami</i> FOWLER.] |
| — Antennes noires. Tête bleu métallique. Pronotum plus grossièrement et densément ponctué. Épine terminale des élytres longue et aiguë (fig. 5) | 4. <i>S. kivuensis</i> n. sp. |

Gen. **ANADASTUS** GORHAM.

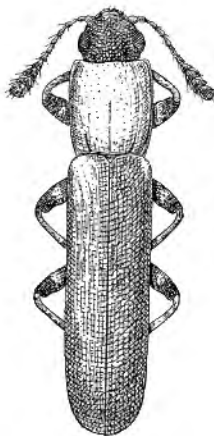
GORHAM, Proc. Zool. Soc. London, 1887, p. 362.

1. — **Anadastus pseudosulcicollis** n. sp.

(Fig. 6.)

Long. : 9-10 mm. — Aspect général de *A. sulcicollis* (FAIRMAIRE). Fauve. Tête noire. Élytres bleu-vert, Moitié apicale des fémurs, tibias, sternites, épisternes et massue des antennes rembrunis.

Tête grossièrement et très densément ponctuée. Antennes à massue de quatre articles; III à peine plus long que le IV; VII fortement dilaté à l'apex; VIII aussi long que large; IX et X transverses; XI sub-ovalaire.

FIG. 6. — *Anadastus pseudosulcicollis* n. sp. (×5,5 env.).

Pronotum grossièrement et densément ponctué, nettement plus long que large chez le ♂, à peine chez la ♀. Bords latéraux parallèles, rectilignes au milieu, faiblement convergents en avant et en arrière. Sillon longitudinal médian occupant les deux tiers basilaires. Strioles latérales nettes, courbées, profondes et divergentes.

Élytres fortement et densément séries-ponctués. Angle sutural apical finement épineux.

Tibias antérieurs et intermédiaires des ♂♂ avec une épine courte et robuste à l'apex.

Cette espèce est très proche de *A. sulcicollis* (FAIRMAIRE) avec lequel elle a été confondue par ARROW. J'ai pu comparer de nombreux exemplaires avec le type de FAIRMAIRE se trouvant au Muséum de Paris. Chez *A. sulcicollis* les fovéoles latérales du pronotum sont arrondies, alors que chez *A. pseudosulcicollis* elles sont linéaires et très profondes.

Oubangui-Chari : fort Crampel (type), Bessou, Yalinga.

Congo Belge : Mahagi-Niarembe (CH. SCOPS, 1935); Haut-Uele : Watsa (L. BURGEON, 1919); Kibali Ituri : Mahagi (CH. SCOPS, 1934); Kivu : Mulungu (J. V. LEROY, 1935), Bulira, Kadjudju (G. BABAU, 1932); Uele : Bambesa (J. V. LEROY, 1933); Kapanga (F. G. OVERLAET, 1932); Lomami-Kaniama (R. MASSART, 1932).

Type au Muséum de Paris. Paratypes au Muséum de Paris, Musée du Congo Belge et collection A. MAUBLANC.

2. — *Anadastus egregius* ARROW.

(Fig. 7.)

ARROW, Proc. Roy. Ent. Soc. London, VIII, 1939, B, p. 202.

Kivu : Rutshuru (1.235 m., 15-25.IX.1933, 29-30.XII.1933). 2 exemplaires.

Cette espèce, décrite de l'Uganda, a également été capturée au Congo Belge, à Kansenia (Katanga), par M. G. F. DE WITTE.

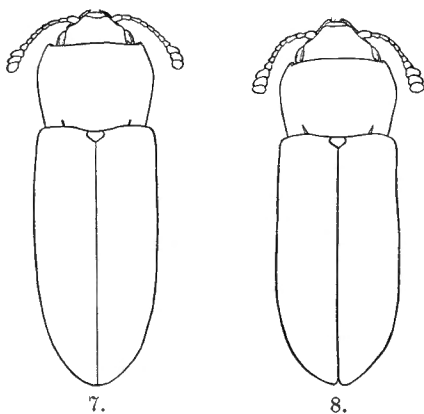


FIG. 7. — *Anadastus egregius* ARROW ($\times 8$ env.).

FIG. 8. — *Anadastus gravis* ARROW ($\times 8$ env.).

3. — *Anadastus gravis* ARROW.

(Fig. 8.)

ARROW, Proc. Roy. Ent. Soc. London, VIII, 1939, B, p. 201.

Kivu : Rutshuru (J. GHESQUIÈRE, 1937).

Espèce décrite de l'Uganda et se retrouvant jusqu'en Abyssinie (Pays Sidamo).

[— *Anadastus nyassae* (FOWLER).]

FOWLER, Trans. Ent. Soc. London, 1885, p. 384 (*Barbaropus*).

Cette espèce, qui n'a pas été récoltée par la Mission DE WITTE, est répandue en Afrique, du Mozambique au Gabon. Je la connais de diverses

régions du Congo Belge : Ituri, Kapanga, Stanleyville, Lulua et du Katanga où elle a été récoltée par M. DE WITTE en 1930.

4. — *Anadastus dubius* FOWLER.

FOWLER, Trans. Ent. Soc. London, 1885, p. 385.

= *A. congoensis* ARROW, Proc. Zool. Soc. London, 1929, p. 10, pl. I, fig. 1; Proc. Roy. Ent. Soc. London, VIII, 1939, B, p. 200.

Dans sa description originale, FOWLER décrit *A. dubius* comme ayant le pronotum noir-bleu. Cette coloration anormale, due sans doute à la fermentation, se retrouve chez de nombreux exemplaires. Une variété, *spectabilis* KRAATZ, se distingue du type par ses pattes entièrement rouges.

A. dubius a été décrit des montagnes du Cameroun, mais se retrouve aussi en plaine au Gabon, au Congo Français et au Congo Belge.

Kivu (S. A. R. Prince LÉOPOLD, 1925).

5. — *Anadastus cupreus* (ARROW).

ARROW, in JOHNSTON, Uganda Protectorate, I, 1902, p. 460 (*Promecolanguria*).

Espèce très commune, répandue de l'Uganda au Cameroun et l'Oubangui-Chari. Les élytres varient considérablement de coloration, passant du bleu ou du vert bronzé au roux plus ou moins irisé.

Kivu : Rutshuru (1.285 m., 15-25.IX.1933, 7-24.VI.1934, 16.X.1934, 7-24.VI.1935); Rwindi (J. BRÉDO, 18.IV.1937).

Lac Albert : Soleniamia (J. BRÉDO, 1935); Kivu : Mulungu (J. BRÉDO, 1937), Bwito (1.700 m., L^t MARLIER, 1934).

11 exemplaires.

6. — *Anadastus Maublanci* n. sp.

(Fig. 9.)

Long. : 7,5-8,5 mm. — Subparallèle, luisant. Flave. Tête, antennes, scutellum, bords suturaux des élytres, apex des fémurs et une tache longitudinale médiane sur le pronotum, noirs. Tarses, extrémité distale des tibias, face sternale, à l'exception du disque et des marges latérales du prosternum, brun de poix.

Tête fortement et densément ponctuée. Yeux saillants à facettes assez fines. Antennes à massue lâche; article III une fois et demie plus long que le IV; VIII un peu plus long que large, légèrement dilaté à son bord rostral; IX et X faiblement transverses.

Pronotum un peu plus long que large, assez fortement et densément ponctué. Bords latéraux régulièrement courbés d'avant en arrière, faiblement sinués avant la base. Angles antérieurs aigus et saillants en avant, postérieurs presque droits. Fovéoles latérales droites et divergentes. Tache

noire discale très variable en surface et atteignant, chez certains exemplaires, la marge antérieure et la base.

Élytres légèrement rebordés à la base près de l'écusson, fortement et densément séries-ponctués, largement tronqués à l'apex.

Face sternale fortement et densément ponctuée. Pattes irrégulièrement ponctuées et pubescentes de clair.

Type : Oubangui-Chari : Yabinga (coll. A. MAUBLANC).

Paratypes : Kivu : Kadjudju (G. BABAULT, 1932), Rutshuru (J. GHESQUIÈRE, 1937); Haut-Uele : Moto (L. BURGEON, 1923).

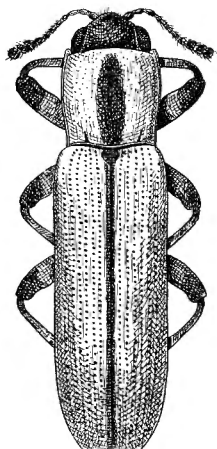


FIG. 9. — *Anadastus Maublanci* n. sp. ($\times 7$ env.).

7. — ***Anadastus maculosus*** n. sp.

(Fig. 10.)

Long. : 5,5 mm. — Flave. Face sternale brun de poix. Pattes sauf l'extrême base des fémurs et massue des antennes, noires. Le pronotum porte une tache noirâtre plus ou moins grande, mal limitée, très variable de forme, qui, chez certains exemplaires, s'étend jusque sur les élytres. Le vertex porte parfois une tache de même couleur. Suture des élytres également noirâtre.

Tête fortement et densément ponctuée, courtement pubescente. Article III des antennes une fois et demie plus long que le IV; VIII un peu plus long que large, dilaté à l'apex; IX à peine plus large que long; X transverse.

Pronotum de peu plus large que long, fortement rétréci à la base, finement et irrégulièrement ponctué. Bords latéraux fortement galbés, faiblement convergents en avant, largement bisinués vers la base. Angles antérieurs arrondis, postérieurs subaigus.

Scutellum aussi long que large.

Élytres moyennement séries ponctués, le diamètre des points plus petit que l'espace qui les sépare. Apex nettement tronqués; angle apical sutural finement arrondi; angle apical externe arrondi.

Face sternale très fortement et densément ponctuée.

Pattes finement chagrinées pubescentes de soies claires et courtes.

Kivu : Rutshuru (J. GHESQUIÈRE, 1937, récolté sur Caféier).

Type et paratypes au Musée du Congo Belge.

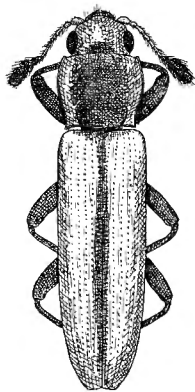


FIG. 10. — *Anadastus maculosus* n. sp. ($\times 10$ env.).

8. — **Anadastus Jeanneli** n. sp.

(Fig. 11.)

Long. : 5,5 mm. — Flave. Face sternale brun de poix. Pattes, sauf l'extrême base des fémurs, et massue des antennes noir luisant.

Tête large, fortement et densément ponctuée, finement pubescente. Yeux moyens, saillants. Antennes à massue lâche; article III un peu plus long que le IV; IV à VII subégaux; VIII plus long que large, faiblement dilaté à son angle apical rostral; IX de peu plus large que long; X transverse.

Pronotum plus large que long, finement et densément ponctué, fortement rétréci à la base. Bords latéraux régulièrement courbés, faiblement convergents en avant et bisinués vers la base. Angles antérieurs arrondis, faiblement saillants, postérieurs aigus. Impressions latérales longues et profondes (fig. 11).

Élytres fortement séries-ponctués, largement tronqués à l'apex. Interstries plans, portant quelques petits points épars.

Face sternale finement et peu densément ponctuée.

Pattes finement ponctuées, pubescentes de soies claires.

Type : Kenya : Nairobi, 1.800 m. (Mission de l'Omo).

Paratypes : Kivu : Rutshuru (J. GHESQUIÈRE, 1937), Tshibinda (L. BURGON, 1932), Irumu (J. GHESQUIÈRE, 1937).

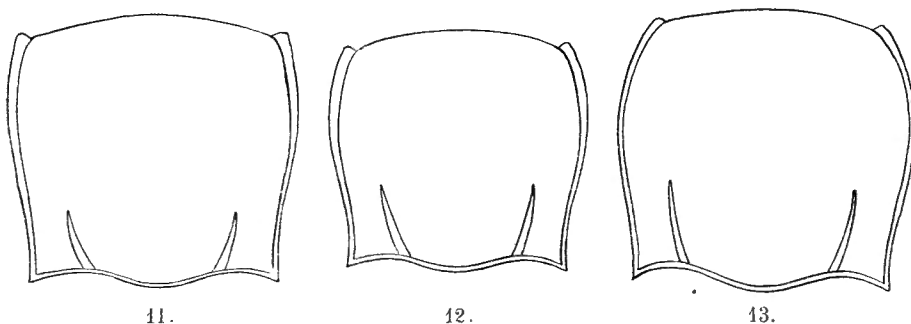
9. — **Anadastus Ghesquierei** n. sp.

(Fig. 12.)

Long. : 5,5 mm. — Flave. Pattes, sauf l'extrême base des fémurs, rembrunies. Massue des antennes noire.

Tête moyennement et irrégulièrement ponctuée. Yeux saillants. Article III des antennes de peu plus long que le IV; VIII un peu plus long que large; IX et X faiblement transverses.

Pronotum un peu plus large que long, fortement rétréci à la base, finement et densément ponctué. Bords latéraux convergents en avant, largement

FIG. 11. — *Anadastus Jeanneli* n. sp., pronotum ($\times 25$ env.).FIG. 12. — *Anadastus Ghesquierei* n. sp., pronotum ($\times 25$ env.).FIG. 13. — *Anadastus socialis* ARROW, pronotum ($\times 25$ env.).

bisinués vers la base. Angles antérieurs arrondis, non saillants, postérieurs aigus. Impressions latérales profondes, un peu plus courtes que chez *A. socialis* ARROW (figs. 12 et 13).

Scutellum transverse, imponctué.

Élytres fortement rebordés à la base entre l'écusson et l'épaule, moyennement et assez densément ponctués. Interstries plans, finement chagrinés. Apex largement tronqué.

Face sternale moyennement et irrégulièrement ponctuée et pubescente.

Pattes finement et très éparsément ponctuées.

Cette espèce est très voisine de *A. socialis* ARROW (fig. 13), mais elle est plus petite, le pronotum est plus fortement rétréci à la base, à bords latéraux moins fortement convergents en avant et la ponctuation élytrale est plus fine.

Type : Kivu : Bulira (G. BABAULT, 1932), au Muséum de Paris.

Paratypes : Kivu : Rutshuru (J. GHESQUIÈRE, 1937), au Musée du Congo Belge.

10. — **Anadastus kenyensis** n. sp.

Long. : 4,5-5 mm. — Petit, linéaire. Brun de poix. Base des antennes, tibias, tarsi, base des fémurs et élytres flaves.

Tête fortement et densément ponctuée, longuement pubescente. Yeux gros et saillants. Antennes à article III un peu plus long que le IV; IV à VII subégaux; VIII plus court que les précédents, dilaté à l'apex; IX et X transverses; XI ovulaire.

Pronotum de peu plus long que large, assez fortement rétréci à la base, finement et densément ponctué. Bords latéraux convergents en avant et en arrière, faiblement sinués vers la base. Angles antérieurs arrondis, postérieurs subaigus. Impressions latérales courtes et divergentes.

Élytres très allongés, subparallèles, fortement et densément sérieusement ponctués, nettement tronqués à l'apex. Interstries plans, imponctués.

Face sternale fortement et densément ponctuée, assez longuement pubescente.

Type : Kenya : Uasin Gishu, 2.100 m. (Mission de l'Omo).

Paratypes : Kivu : Rutshuru [rivière Musugereza, 1.100 m., 4.VII.1935; 1.285 m., 11.VII.1935, 15-25.IX.1933, 20.XII.1933 (Mission de WITTE); I.1937 (J. GHESQUIÈRE)]; Irumu (VII.1937, J. GHESQUIÈRE).

5 exemplaires.

Type au Muséum de Paris; paratypes au Musée du Congo Belge.

11. — **Anadastus apicicornis** ARROW.

ARROW, Proc. Zool. Soc. London, 1929, p. 10.

Kivu : Rutshuru (1.285 m., 11-12.VII.1935). 4 exemplaires.

Espèce répandue dans le Sud africain (Port St. John) et la Rhodésie du Sud.

12. — **Anadastus tricolor** (FABRICIUS).

(Fig. 14.)

FABRICIUS, Mant. Ins., vol. I, 1787, p. 126.

Espèce remarquable par la fascie rouge transverse des élytres. Une variété, *cyanipennis* KRAATZ, est caractérisée par la réduction de la bande élytrale rouge qui n'apparaît plus que sous forme de reflets rougeâtres. C'est à cette variété qu'appartient l'exemplaire récolté par la Mission de WITTE.

Rwindi (1.000 m., 20-24.XI.1934). 1 exemplaire.

Kivu : Rutshuru (J. GHESQUIÈRE, 1937), forme typique et variété.

Lac Albert, forêt de Kawa (A. COLLART).

13. — **Anadastus felix** ARROW.

ARROW, Proc. Zool. Soc. London, 1, 1929, p. 7, pl. I, fig. 10.

Espèce décrite du Congo Belge (Kassai).

Kitondo près Gandjo (2.000 m., 7-23.I.1935), Kinyamahura (Djomba, 1.800 m., 23.VIII.1934). 2 exemplaires.

Kivu : Rutshuru (J. GHESQUIÈRE, 1937).

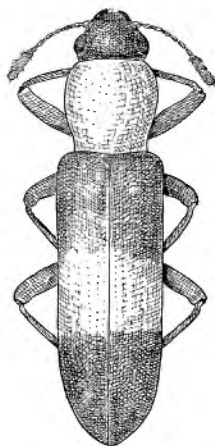


FIG. 14. — *Anadastus tricolor* FABRICIUS ($\times 9$ env.).

14. — **Anadastus pallidisternum** ARROW.

ARROW, Proc. Roy. Ent. Soc. London, VIII, 1939, B, p. 202.

De coloration très variable, allant du vert et du bleu jusqu'au violet, cette espèce a été décrite du Tanganyka et se retrouve jusqu'en Guinée Française.

Kitondo près Gandjo (2.000 m., 7-13.I.1935). 12 exemplaires.

Kivu : Rutshuru (J. GHESQUIÈRE, 1937), Lulenga, lac Gando (H. SCHOUTEDEN, 1925), lac Albert, forêt de Kawa (A. COLLART).

15. — **Anadastus latipennis** ARROW.

(Fig. 15.)

ARROW, Proc. Zool. Soc. London, 1929, p. 11, pl. I, fig. 16.

Très voisine de *A. pallidisternum*, cette espèce s'en distingue par son prosternum et son mésosternum rembrunis, l'élargissement remarquable des élytres et la massue des antennes de cinq articles au lieu de quatre.

Rivière Bishakishaki, Kamatembe (2.100 m., 7-23.I.1935), Uele : Monga (18.IV-8.V.1935). 7 exemplaires.



FIG. 15. — *Anadastus latipennis* ARROW ($\times 9$ env.).

Gen. **CAENOLANGURIA** GORHAM.

GORHAM, Proc. Zool. Soc. London, 1887, p. 361.

Le genre *Caenolanguria*, reconnaissable à ses yeux grossièrement facettés et à l'apex des élytres arrondis séparément, est répandu en Afrique, du Cameroun au Tanganyka, en Asie de l'Inde à la Chine et jusqu'en Australie.

1. — **Caenolanguria Burgeoni** n. sp.

(Fig. 16.)

Long. : 7,5-9 mm. — Entièrement brun de poix.

Tête finement et assez densément ponctuée. Antennes courtes et robustes; article III une fois et demie plus long que le IV; VIII aussi long que large à l'apex; IX et X transverses, fortement dilatés à leur bord rostral.

Pronotum un peu plus long que large, finement ponctué, fortement rétréci à la base. Bords latéraux subparallèles en avant, faiblement convergents vers les angles. Pas de fovéoles latérales à la base.

Élytres étroits à épaules légèrement saillantes. Ponctuation sériée fine et dense. Apex obtusément arrondis.

Face sternale finement et peu densément ponctuée, éparsément pubescente. Sternite basal avec deux lignes coxales courtes, n'atteignant pas le milieu du sternite.

Face interne des profémurs des ♂♂ finement denticulée.

Haut-Uele : Moto (L. BURGEON, 1923); Kivu : Rutshuru (J. GHESQUIÈRE, 1937); Beni à Lesse (Docteur MURTULA, 1911); région de Sassa (COLMANT, 1895-1896).

Type et paratypes au Musée du Congo Belge.

Cette espèce peut se séparer des autres espèces africaines, actuellement connues à l'aide du tableau suivant :

TABLE DES ESPÈCES AFRICAINES.

- | | |
|--|--------------------------------------|
| 1. Apex de chaque élytre arrondi et saillant | 2. |
| — Apex de chaque élytre aigu et saillant en pointe | |
| | [1. <i>C. forcipata</i> ARROW.] |
| 2. Tête, thorax et élytres brun ou noir de poix | 3. |
| — Roux plus ou moins foncé avec la suture et les marges des élytres noires | [2. <i>C. acuminipennis</i> KRAATZ.] |

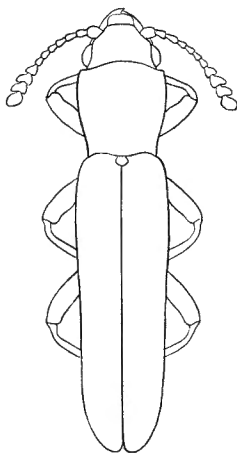


FIG. 16. — *Caenolanguria Burgeoni* n. sp. ($\times 7$ env.).

- | | |
|---|----------------------------------|
| 3. Pattes et antennes brunes. Pronotum sans fovéoles latérales à la base. | 4. |
| — Massue des antennes et pattes (sauf la base des fémurs) noires. Pronotum avec des fovéoles latérales petites mais bien distinctes | |
| | [3. <i>C. femoralis</i> FOWLER.] |
| 4. Ponctuation sériée des élytres fine et dense | 4. <i>C. Burgeoni</i> n. sp. |
| — Ponctuation sériée des élytres forte et lâche ... | [5. <i>C. infoveata</i> ARROW.] |

II. — CLADOXENINAE

Gen. **PENOLANGURIA** KOLBE.

KOLBE, Käf. D. Ostafrika, 1897, p. 116.

1. — **Penolanguria nigerrima** KRAATZ.

(Fig. 17.)

KRAATZ, Deutsche Ent. Zeitschr., 1899, p. 315.

Rivière Bishakishaki, Kamatembe (alt. 2.400 m., 7-23.I.1935); Burunga (Mokoto, 9-14.III.1934); Kitondo près Gandjo (2.000 m., 7-23.I.1935); Ruanda : Ruhengeri rivière Moruguhu (1.800 m., 6.II.1935); lac Mugunga (1.500 m.,

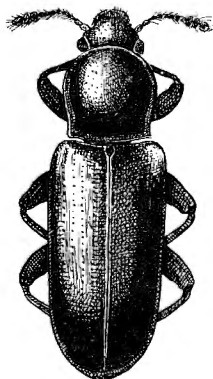


FIG. 17. — *Penolanguria nigerrima* KRAATZ ($\times 13$ env.).

1-3.II.1934); Nyakibumba près Kikere (2.250 m., 5.VIII.1934); lac Magera (1.III.1934); Kivu : Rutshuru, rivière Musugereza (1.100 m., 10.VII.1935); Rutshuru (1.285 m., 7.VI.1935). 29 exemplaires.

Kivu : Kadjudju, Bulira (GUY BABAULT, 1932), Mulungu (J. BRÉDO, G. BABAULT), Burunga (H. SCHOUTEDEN); Ruanda : Kisenyi (H. SCHOUTEDEN).

Espèce très commune sur les fleurs, répandue du Cameroun au Congo Belge.

2. — **Penolanguria Wittei** n. sp.

(Fig. 18.)

Long. : 3 mm. — Assez allongé, très convexe. Brun bronzé; antennes et face sternale un peu plus sombres.

Tête finement et assez densément ponctuée. Yeux petits et saillants. Antennes à massue relativement étroite. Article III allongé; IV un peu plus

court; V à VIII de plus en plus courts, ce dernier aussi long que large; IX et X fortement transverses; XI allongé, subovalaire.

Pronotum assez fortement et densément ponctué, la ponctuation très grossière à la base. Bords latéraux arrondis, convergents en avant et en arrière, fortement sinués vers la base, la plus grande largeur en avant du milieu. Bord antérieur plus large que la base. Angles antérieurs effacés, arrondis. Angles postérieurs droits. Dépression basale très forte. Base légèrement arrondie.

Scutellum plus long que large, arrondi en arrière.

Élytres allongés, assez fortement et densément sériés-ponctués. Interstries finement ponctués en ligne. Épaules arrondies, bien marquées, plus larges

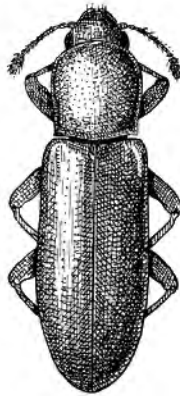


FIG. 18. — *Penolanguria Wittei* n. sp. ($\times 17$ env.).

que le pronotum à la base. Impression humérale courte, assez profonde. Apex arrondis en commun. Plus grande largeur des élytres en arrière du milieu.

Face sternale finement et peu densément ponctuée et pubescente.

Pattes assez courtes et grêles.

Kanyabayongo, Kabasha (1.760 m., 7.XII.1934). 1 exemplaire.

Le genre *Penolanguria* comprenait, jusqu'ici, six espèces répandues de l'Usambara au Cameroun. *P. Wittei* n. sp., peut se séparer des autres espèces connues à l'aide du tableau suivant :

TABLE DES ESPÈCES AFRICAINES.

1. Tête et prothorax roux ou flaves	2.
— Tête et prothorax bruns ou noirs	3.
2. Élytres flaves avec deux taches noires en arrière du milieu	
	[1. <i>P. Suzelae</i> VILL.]
— Élytres bleu métallique	[2. <i>P. Jarrigei</i> VILL.]

3. Tête et pronotum noirs 4.
 — Tête et pronotum bruns 5.
 4. Élytres entièrement noirs 3. *P. nigerrima* KR.
 — Élytres noirs avec deux longues taches suturales flaves s'étendant de la
 base un peu en arrière du milieu [4. *P. longemaculata* VILL.]
 5. 3,5 mm. Élytres bruns 6.
 — 2,5 mm. Élytres bruns, éclaircis à l'apex..... [5. *P. minuta* KOLBE.]
 6. Impression humérale longue et profonde [6. *P. callosipennis* KR.]
 — Impression humérale très courte 7. *P. Wittei* n. sp.

Gen. **PARACLADOXENA** FOWLER.

FOWLER, Trans. Ent. Soc. London, 1886, p. 310.

Genre répandu surtout dans les régions montagneuses d'Afrique, du Sud de l'Inde et de Ceylan. Deux espèces seulement sont connues du Congo Belge. Toutes les formes connues semblent être assez étroitement localisées; c'est ainsi que, sur le mont Cameroun, *P. Steelei* ARR. et *P. convexa* VILL. se rencontrent à des niveaux différents en battant les branches mortes des arbres et des arbustes. De nombreuses espèces seraient donc à découvrir dans les divers massifs montagneux du Congo Belge.

1. — **Paracladoxena Arrowi** VILLIERS.

VILLIERS, Rev. fr. Ent., VII, 1940, 3, p. 134.

Kivu : monts Nyamukubi, 2.000 m.

2. — **Paracladoxena kivuensis** VILLIERS.

VILLIERS, Rev. fr. Ent., VII, 1940, 3, p. 137, fig. 48.

Kivu : Tshibinda.

INDEX ALPHABÉTIQUE.

SOUS-FAMILLES, GENRES ET ESPÈCES.

	Pages.		Pages.
acuminipennis KRAATZ (<i>Caenolanguria</i>)	17	Jarrigei VILLIERS (<i>Penolanguria</i>)	19
acuta ARROW (<i>Stenolanguria caudata</i> var.)	5	Jeanneli, n. sp. (<i>Anadastus</i>)	12
Anadastus GORHAM (genre)	8	kenyensis, n. sp. (<i>Anadastus</i>)	14
apicicornis ARROW (<i>Anadastus</i>)	14	kivuensis, n. sp. (<i>Stenolanguria</i>)	5, 7
Arrowi VILLIERS (<i>Paracladoxena</i>)	20	kivuensis VILLIERS (<i>Paracladoxena</i>)	20
Burgeon, n. sp. (<i>Caenolanguria</i>)	16, 17	LANGURIINAE (subfam.)	5
Caenolanguria GORHAM (genre)	16	latipennis ARROW (<i>Anadastus</i>)	15
callosipennis KRAATZ (<i>Penolanguria</i>)	20	longemaculata VILLIERS (<i>Penolanguria</i>)	20
caudata KRAATZ (<i>Stenolanguria</i>)	5, 7	maculosus, n. sp. (<i>Anadastus</i>)	11
CLADOXENINAE (subfam.)	18	Maublanci, n. sp. (<i>Anadastus</i>)	10
<i>congoensis</i> ARROW (<i>Anadastus</i>)	10	minuta KOLBE (<i>Penolanguria</i>)	20
cupreus ARROW (<i>Anadastus</i>)	10	nigerrima KRAATZ (<i>Penolanguria</i>)	18, 20
cyannipennis KRAATZ (<i>Anadastus tricolor</i> var.)	14	nyassae FOWLER (<i>Anadastus</i>)	9
dubius FOWLER (<i>Anadastus</i>)	10	pallidisternum ARROW (<i>Anadastus</i>)	15
egregius ARROW (<i>Anadastus</i>)	9	Paracladoxena FOWLER (genre)	20
felix ARROW (<i>Anadastus</i>)	15	Penolanguria KOLBE (genre)	18
femoralis FOWLER (<i>Caenolanguria</i>)	17	pseudosulcicollis, n. sp. (<i>Anadastus</i>)	8
forcipata ARROW (<i>Caenolanguria</i>)	17	socialis ARROW (<i>Anadastus</i>)	13
Ghesquieri n. sp. (<i>Anadastus</i>)	13	Stenolanguria FOWLER (genre)	5
Gorhami FOWLER (<i>Stenolanguria</i>)	7	sulcicollis FAIRMAIRE (<i>Anadastus</i>)	8
gravis ARROW (<i>Anadastus</i>)	9	Suzelae VILLIERS (<i>Penolanguria</i>)	19
inoveata ARROW (<i>Caenolanguria</i>)	17	tricolor FABRICIUS (<i>Anadastus</i>)	14
		tricolor FOWLER (<i>Stenolanguria</i>)	7
		Wittei, n. sp. (<i>Penolanguria</i>)	18, 20

[illegible]