



ANALECTAS ENTOMOLOGICAS

IV

LOS BRACHYCERUS OL. HISPANO-MARROQUIES

POR

ANSELMO PARDO ALCAIDE

En nuestro propósito de estimular la afición entomológica en nuestra Patria, facilitando la determinación de especies, ofrecemos hoy a los aficionados españoles esta rápida ojeada sobre un grupo de insectos de la fauna peninsular (1), de facies muy característica, difícilmente confundible, aun por los menos avezados a las lides entomológicas.

Los BRACHYCERUS Olivier (fig. 1) son curculiónidos (2) de tamaño generalmente mediano o grande (5-20 mm.), aspecto

(1) Dada la finalidad práctica que pretendemos con éste y sucesivos trabajos de sistemática entomológica, incluimos también en él las especies conocidas de la *zona norte* de nuestro Protectorado en Marruecos. Sabido es que al sur de Ifni, asimismo enclavado en Marruecos y fronteriza con Río de Oro, existe otra zona de influencia, la llamada región del Drâa.

(2) Los coleópteros, que constituyen la gran familia de los Curculiónidos (gorgojos, cigarreros, etc.), se caracterizan por su cabeza prolongada en un rostro o trompa, antenas generalmente acodadas, con su primer artejo (*escafo*) muy largo, tarsos de cuatro artejos, etc.

macizo y pesado; antenas cortas (3) de nueve artejos, con el escapo corto y *no acodadas* (fig. 5, *a*, *b*); trompa corta y gruesa; protórax y élitros ornados de costillas y tubérculos; élitros soldados entre sí y abrazando lateralmente el abdomen. Carecen de alas. Ojos con un reborde más o menos saliente sobre la superficie del vértex. Tegumentos duros, negros, revestidos, en los ejemplares frescos, de escamitas gri-

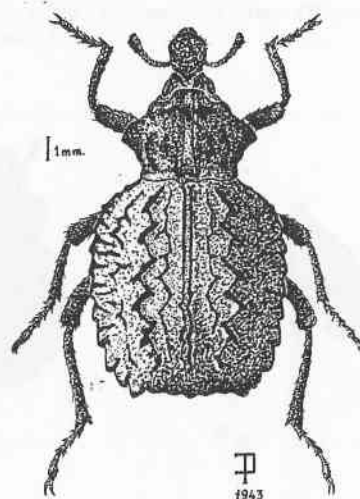


Fig. 1

sáceas; más frecuentemente se suelen hallar recubiertos de una fina capa arcillosa, cuya tonalidad varía según la naturaleza del terreno donde habitan.

Las larvas de estos insectos (fig. 2) son ápodas y carnosas, como las de todos los curculiónidos, y fuertemente arqueadas. El cuerpo se compone de doce anillos o segmentos y es de color blancuzco con la cabeza amarillenta; viven a expensas de los bulbos de diversas plantas de la familia de

(3) A esta particularidad alude el nombre genérico: *brachys* = corto y *cerus* = cuerno, antena.

las Liliáceas (escilas, tulipanes, gamones, ajos, etc.) (4), por lo que hay que buscarlos, bajo las piedras, en los lugares donde estas plantas abundan; algunas especies se encuentran en los terrenos arenosos del litoral. De hábitos nocturnos, su marcha es lenta, y cuando se los molesta permanecen inmóviles, estirando las patas y uniéndolas por pares, en una *pose* muy característica (fig. 3). Son muy resistentes a

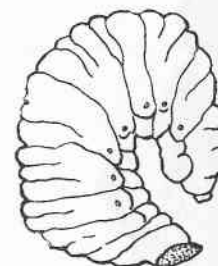


Fig. 2

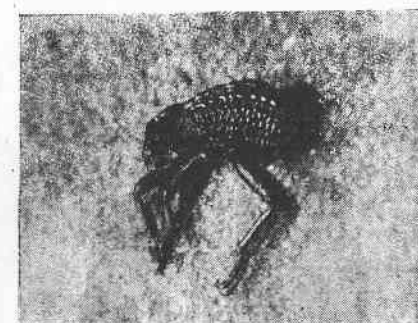


Fig. 3

la acción de las diversas sustancias empleadas en Entomología (éter acético, bencina, etc.).

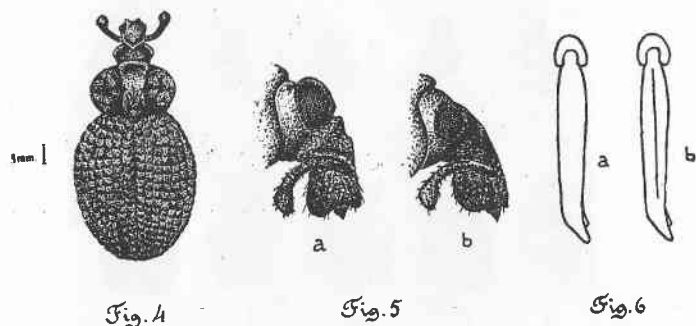
Circunmediterráneos, habitan todo el litoral peninsular y marroquí de este mar; algunos (*barbarus*, *pradieri*, *undatus*, etc.) penetran más profundamente, habiéndoselos hallado en la región Central, Navarra, Portugal, etc. Una especie (*rotundicollis*) ha sido descubierta en el litoral atlántico sur (Huelva). En la península hispánica y Baleares forman un conjunto de diez especies, de las cuales siete son comunes a otros países y tres exclusivamente hispánicas (*rotundicollis*, *hypocrita* y *balearicus*).

Los BRACHYCERUS son muy variables en cuanto a talla y

(4) Una especie, el *Br. algirus* F., ataca el ajo comestible. Véase el interesante trabajo de Gómez Clemente, *El gorgojo en los ajos*. Bol. de Patología Veget. y Entom. Agríc. Año VII. 1934. Madrid.

escultura, lo que ha dado origen a numerosas denominaciones y a la creación de muchas razas y variedades, de las que nosotros prescindiremos, dada la índole de esta nota. La determinación de especies ofrece, a veces, dificultades por la variabilidad antedicha; la siguiente clave facilitará el reconocimiento de las distintas especies conocidas de la Península y Marruecos español.

1. Protórax con sus márgenes laterales redondeadas; élitros sin costillas, totalmente cubiertos de tubérculos aplastados. (Figura 4.) Long. 12 mm. Ayamonte (Huelva). Sólo se conoce el ejemplar tipo: *rotundicollis* Esc.



- Protórax con sus márgenes laterales más o menos angulosas; élitros con costillas continuas o descompuestas en tubérculos ... 2
- 2. Reborde ocular (ver lateralmente), sobresaliendo claramente de la superficie superior de la cabeza (vértex). (Fig. 5, a.) ... 3
- Reborde ocular no sobrepasando la curva del vértex. (Fig. 5, b.) 7
- 3. Tibias anteriores cilíndricas, sin quilla longitudinal. (Fig. 6, a.) Longitud 15 mm. Marruecos español *cylindripes* Bed.
- Tibias anteriores con una quilla o línea longitudinal o con su superficie anterior angulosa. (Ver el órgano de través.) (Fig. 6, b.) 4
- 4. Frente provista entre los ojos de un tubérculo, diente o línea saliente. (Fig. 7, a, b.) 5
- Frente lisa, sin relieve. Especie muy variable, de aspecto semejante a *barbarus*. (Fig. 8, j.) Long. 7,5-20 mm. Litoral mediterráneo. Baleares *undatus* Fabr.
- 5. Protórax sin relieve lateral. (Fig. 7, a.) Relieve frontal en forma

de diente aislado. Especie común. (Fig. 8, a-e.) Long. 7-16 mm.

Litoral mediterráneo; Baleares; Marruecos *plicatus* Gyll.

- Protórax con un relieve longitudinal lateral. (Fig. 7, b.) Relieve frontal en forma de pequeña quilla o línea saliente 6
- 6. Relieves laterales del protórax borrados por delante. Borde vuelto de los élitros reticulado. Long. 5-10 mm. Marruecos. (Figura 8, h.) *scutellaris* Luc.
- Relieves laterales del pronoto alcanzando el borde anterior de éste. (Fig. 7, b.) Borde vuelto de los élitros con pequeños

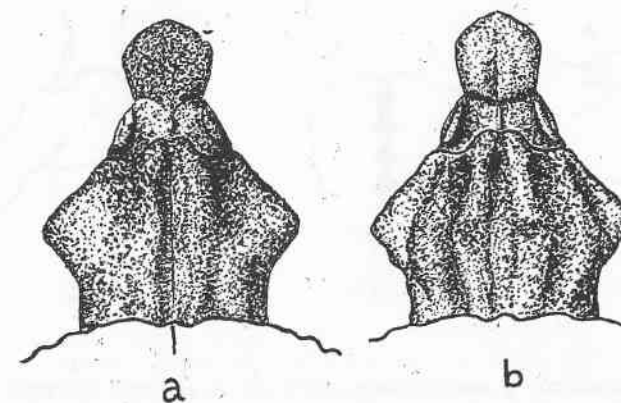


Fig. 7

- tubérculos. Long. 5,5-12 mm. Meseta central, Levante, Cataluña, Andalucía. (Fig. 8, i.) *pradierei* Frm.
- 7. Tibias anteriores cilíndricas, sin quilla longitudinal. (Fig. 6, a.) —♂.
- Tibias anteriores con una quilla longitudinal o su cara anterior angulosa. (Fig. 6, b.) 9
- 8. Fémures con una puntuación grosera, variolosa, los puntos casi contiguos. Rostro con una profunda entalladura por delante de los ojos. Reborde ocular, visto por encima, fino, normal. Relieves elitrales más o menos aplanados por encima, en forma de placas poco salientes. Long. 7-15 mm. Probablemente en toda la Península; Marruecos. (Fig. 8, q, r.) *(chevrolati* Fahrs.) *callosus* Schönh.
- Fémures con una puntuación fina y espaciada. Rostro con entalladura más débil. Reborde ocular, visto por encima, muy grueso. Relieves elitrales descompuestos en gruesos tubérculos salientes. Long. 10-15 mm. Especie balear. (Fig. 8, f, g.) *balearicus* Bed.

9. Elitros con costillas simples, ni onduladas ni descompuestas en tubérculos ... 10
 —Elitros con costillas onduladas, en zigzag o descompuestas en tubérculos ... 11

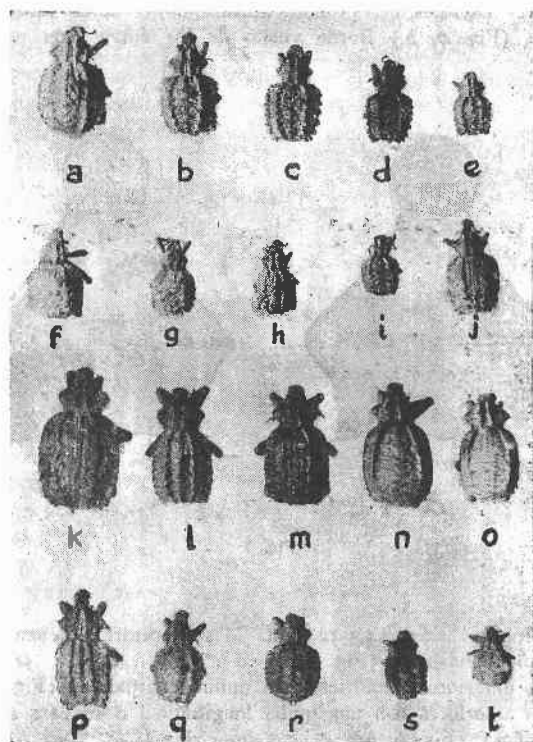


Fig. 8

10. Elitros con dos costillas cada uno, lisas, borradas por detrás y arqueadas; la interna (dorsal) subparalela a la externa y más cerca de ésta que de la sutura. Borde vuelto de los élitros con cinco series longitudinales de gruesos puntos, sus intervalos convexos y estando el central más realzado que los otros. Longitud 9,5-18 mm. Marruecos oriental. (Fig. 8, n, o.) *transversus* Ol.
 —Elitros con una costilla dorsal, lisa, recta, realzada por detrás en

dientes más o menos salientes; situada más cerca de la sutura que de la costilla externa, la cual es dentada, a partir de los números. Long. 7,5-16 mm. Marruecos oriental. (Fig. 8, p.) ...

- ... *crispatus* (Fabr.)
 11. Borde anterior del pronoto formando un lóbulo más o menos saliente en su mitad y sinuado a ambos lados del mismo. (Figura 9, a.) ... 12
 —Borde anterior del pronoto truncado, sin lóbulo mediano o imperceptible. (Fig. 9, b.) ... 13

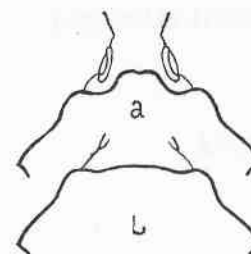


Fig. 9

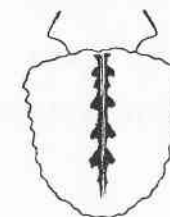
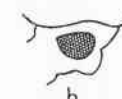


Fig. 9b



Fig. 10a



12. Márgenes suturales de los élitros subcostiformes y subparalelas. Longitud, 8,5-20 mm. Andalucía, Extremadura, Baleares. Marruecos español. (Fig. 1 y 8, k-m.) ... *barbarus* (Lin.)
 —Márgenes suturales con placas o tubérculos opuestos o alternos. (Fig. 10.) Long. 5,5-11 mm. Toda la Península. Baleares. (Figura 8, s.) ... *algirus* (Fabr.)
 13. Borde anterior del pronoto formando en su parte lateral inferior un pequeño lóbulo que oculta parte de los ojos, cuando la cabeza está inclinada hacia abajo. (Fig. 11, a.) Long. 6-10 mm. Especie de Europa oriental, señalado de Andalucía (¿cita errónea?). (Fig. 8, t.) ... *foveicollis* Gyll.
 —Borde anterior del pronoto sin lóbulo ocular. Rostro con una expansión gibosa delante del ojo. (Fig. 11, b.) Long. 9,5 mm. Conocido sólo el ejemplar tipo. Almuradiel (Ciudad Real) ... *hypocrita* Bed.