

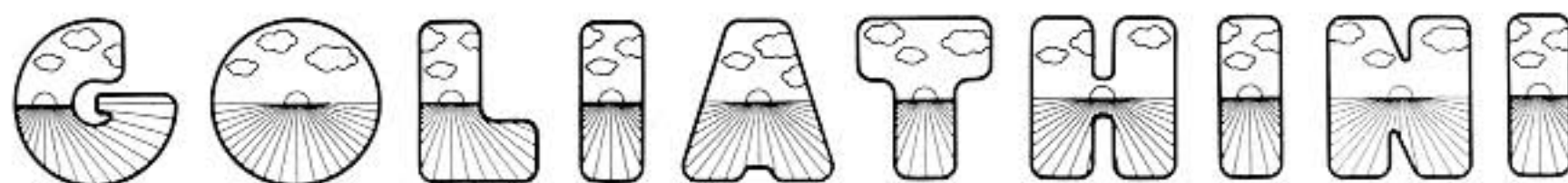
LES COLEOPTERES DU MONDE THE BEETLES OF THE WORLD

11 : Vincent ALLARD *Goliathini* 4



Sciences Nat

Vincent ALLARD



4: ASTHENORELLA - DAEDYCORRHINA (2) - MEGALORHINA (2) - NEPTUNIDES (2) -
COELORRHINA (2) - EUDICELLA (2) - STEPHANORRHINA (2) - APHELORHINA (2) -
MELINESTHES - PLAESIORRHINA - PEDINORRHINA - DYSPILOPHORA - CHONDRORRHINA -
TAENIESTHES - PTYCHODESTHES - RACELOMA - SCYTHROPESTHES - SPELAIORRHINA -
SMARAGDESTHES - TMESORRHINA - ECCOPTOCNEMIS - HYPSELOGENIA - ISCHNOSTOMA -
HAEMATONOTUS - MAZOE - RHINOCOETA - HETEROCLITA - DYMUSIA - GNATHOCERA

English text by
Brian MORRIS

SCIENCES NAT
2, rue André Mellenne
60200 VENETTE
FRANCE

COMPOSITION DE L'OUVRAGE

Un premier chapitre « **addenda et corrigenda** » étudiera les nouvelles formes découvertes depuis la parution des volumes précédents.

Ce troisième volume terminera ensuite l'étude des *Goliathini* africains dans l'ordre suivant:

Stephanorrhina (suite) : *Melinsthes* - *Plaesiorrhina* - *Pedinorrhina* - *Dyspilophora* - *Chondrorrhina* - *Taeniesthes* - *Ptychodesthes* - *Raceloma* - *Scythropesthes* - *Spelaiorrhina* - *Smaragdesthes*.

Tmesorrhina : *Tmesorrhina* - *Eccoptycnemis*

Ischnostomina: *Hypselogenia* (considéré comme un *Goliathina* vrai selon KRIKKEN) - *Ischnostoma*

Xiphoscelidina (nom.nov.) : *Haematonotus* - *Mazoe* - *Rhinocoeta* - *Heteroclita* (classés dans la tribu des *Xiphoscelidini* selon KRIKKEN)

Gnathocerina : *Dymusia* - *Gnathocera*.

Quant aux *Goliathini* et *Phaedimini* asiatiques, j'espère collaborer à un volume *Goliathini V*.

Ensuite, je poursuivrai l'étude des cétoines africaines par un volume *Cetoniini II et diplognathini* qui fera suite aux *Cetoniini 1* de J. RIGOUT.

PLAN DE L'OUVRAGE

Pour le plan complet de l'ouvrage se reporter aux volumes précédents, en voici un résumé

A: **Références**

S: **Synonymies**

D: **Description sommaire - Taille**

R: **Remarques - Rareté - Discussion**

L: **Localité**

V: **Variations** : sous-espèces, morphes ou formes.

ADDENDA ET CORRIGENDA

MECYNORRHININA (addenda)

***Asthenorella leonina* Westwood**

(Pl. 2, fig. 14)

A: Westwood, 1874, Thesaurus Oxoniensis, p. 4

S: *Asthenorinella* Schoch, 1895, Die Genera und Species meiner Cetoniden-Sammlung, 1, p. 10
Tamisoria deyrollei J. Thomson, 1877, Bull. Soc. ent. Fr., p. LXXXII

D: Habitus voisin de *Stephanorrhina* dont il a la saillie mésostemale digitifonne. Vert sombre vernissé. Elytres cannelés ponctués avec points arqués dans les intervalles. Clypéus mâle bilobé et relevé avec une carène médiane. Protibia mâle obtusément tridenté. 20 mm.

R: Très rare. Confondu par plusieurs auteurs avec la femelle de *Narycius opalus* Dupont de l'Inde.

L: Sierra Leone

V: **A. leonina lamottei Ruter** (1958, Mém. Inst. fr. Afr. noire, 53, p. 192)
Plus petit, 14 mm. Elytres avec un dessin noir enfumé en U. Mont Nimba, Guinée.

***Daedycorrhina songeana* Allard**

(Pl. 3, fig. 5)

A: Allard, 1988, Bull. Soc. Sci. Nat, 58, p. 17

D: Clypéus mâle tridenté comme D. *tridenticornis* Moser. Pronotum noir velouté avec marques jaunes. Elytres noirs veloutés avec dessins jaunes en damier. 22 mm.

R: Rare et localisé

L: Songea, monts Kipengere, Tanzanie

***Daedycorrhina rondoensis* Allard**

(Pl. 3, fig. 6, 7)

A: Allard, 1988, Bull. Soc. Sci. Nat, 58, p. 17

D: Plus allongé. Tricorne clypéal avec dent médiane longue bifide, dents latérales longues, effilées, et dirigées vers l'avant. Pronotum beige velouté avec 4 bandes noires discales. Elytres beiges veloutés avec dessins noirs en damier. 25 mm.

R: Un seul couple connu.

L: Plateau Rondo, Lindi, Tanzanie

***Daedycorrhina rigouti* Allard**

- A: Allard, 1985, Les Coléoptères du Monde, vol. 6, Goliathini 11, p. 35 et pl. 13, fig. 10
- S: *D. iringana* Allard, 1985, Les Coléoptères du Monde, vol. 6, Goliathini, p. 36 et pl. 13, fig. 12 & 13
- V: Les formes pâles à élytres beiges ont été décrites comme espèce distincte. En réalité tous les intermédiaires existent, débutant par les appendices jaunes jusqu'aux formes entièrement beiges:
- D: ***rigouti pallida* nov.**
- D: ***rigouti iringana* Allard (nouvelle combinaison)** avec les dessins jaunes en étroites lignes transversales ondulées.

***Daedycorrhina kiellandi* Allard**

- A: Allard, 1985, Les Coléoptères du Monde, vol. 6, Goliathini 11, p. 34 et pl. 13, fig. 5 & 6
- S: *D. brevicornis* Allard, 1985, Les Coléoptères du Monde, vol. 6, p. 35 et pl. 13, fig. 7
- V: ***D. kiellandi brevicornis* Allard (nouvelle combinaison)**
C'est la forme foncée décrite comme espèce distincte.

***Megalorhina harrisi eximioides* Allard**

(Pl. 2, fig. 7)

- A: Allard, 1989, Bull. Soc. Sci. Nat, 59, p. 26
- D: Voisin de *eximia* Aur. dont il diffère par sa petite taille, une corne clypéale mince à branches peu divergentes. Seule la morphe *harrisi* est connue, à part un seul petit mâle *mukengiana* (coll. Dr J.G. Canu). 45 mm.
- R: - Endémique
- L: Bioko, ex-Fernando Po

***Megalorhina harrisi schaueri* Schürhoff**

(Pl. 2, fig. 5, 6)

- A: Schürhoff, 1933, Mitt. dt. ent. Ges., p. 98
- D: Voisin de *peregrina* Kolbe. La morphe *harrisi* est plus sombre, le liséré jaune pronotal plus étroit, le dessous plus sombre. Tibias noirs. La morphe *palescens* est d'un brun sale plus foncé. Les calus huméraux et apicaux sont reliés par des traînées sombres. La morphe *mukengiana* inconnue chez *peregrina* est typique et a servi de support à la description.
- R: Rare et localisé
- L: Uluguru, Tanzanie et Monts Misuku, Malawi

***Megalorhina taverniersi* Allard**

(Pl. 2, fig. 8)

A: Allard, 1990, Bull. Soc. Sci. Nat, 66, p. 20

D: Habitus allongé à bords élytraux subparallèles. Pronotum noir à marge jaune. Disque envahi par une coloration rouge brique. Elytres d'un noir profond avec une maculature jaune de type *harrisi*. Macule juxta-scutellaire longitudinale et non oblique. Corne clypéale courte et massive. Comicule sus-orbitaire bien développé. Fémurs et tibia rouge brique. Métatarses entièrement noirs. 50 mm.

R: Rare et localisé

L: Uluguru, Tanzanie

***Neptunides polychrous* J. Thomson**

V: *N. polychrous dedzaensis* nov. ssp. (Pl. 3, fig. 1)

Voisin de la forme nominale dont elle diffère par les tibia verts sans reflets rouges, le pronotum noir luisant laissant transparaître un fond pourpre, plus évident en bordure et aux angles postérieurs, les élytres translucides vert olive lavé de beige. Mont Dedza, Malawi, mars 1988, R: Murphy *leg.*. Type et allotype dans ma collection

***N. polychrous flavescens* nov. ssp. (Pl. 3, fig. 2)**

Voisin du précédent dont il diffère par le pronotum noir avec une ligne médiane verte et des marges vertes contenant une petite tache noire. Lake view, Malawi, mai 1989, C.R. Owen *leg.*. Type et allotype dans ma collection. Paratypes : Vipyia mounts, Malawi.

***Neptunides polychrous rubescens* nov.ssp. (Pl. 3, fig. 3)**

Pronotum entièrement noir ou marqué de rouge sur les marges et la ligne médiane. Elytres rouge feu. Tête et tibia rouges. Plateau Rondo, Lindi, février 1987, Tanzanie, J. Kielland *leg.*. Type et allotype dans ma collection.

***N. polychrous brunneipennis* nov.ssp. (Pl. 3, fig. 4)**

Voisine de *manowensis* dont elle diffère par le pronotum entièrement noir, les élytres brun sépia uniforme avec parfois un fin liséré vert juxta-scutellaire, les appendices bleu acier, le dessous noir. Lufusi, Rubeho Mount, avril 1990, Tanzanie, J.-P. Lequeux *leg.*. Type et allotype dans ma collection.

***Coelorrhina hornimani* Bates**

V: *C. hornimani nathaliae* Allard (1989, Bull. Soc. Sci. Nat, 59, p. 26) (Pl. 2, fig. 9)

Petite race mimétique de *Eudicella woermanni nathaliae* Allard. Bandes élytrales très élargies, parfois confluentes et envahissant la surface élytrale. Métatibia souvent lavés de rouge. Bioko, ex-Fernando Po.

***C. hornimani rougeoti* nov.ssp. (Pl. 2, fig. 11)**

Petite forme totalement verte ne laissant subsister qu'une étroite marge jaune élytrale et des calus assombris. Tibias noirs. 29 mm. Type et allotype au MRAC, Libreville, juillet 1915, Gabon, G. Babault *leg.*. Paratypes dans la collection P.-C. Rougeot et dans ma collection.

***C. hornimani reducta* nov.ssp. (Pl. 2, fig. 10)**

Forme robuste avec les bandes élytrales souvent interrompues ne laissant subsister parfois que les points angulaires étirés. 34 mm. Type, allotype Mamfe, janvier 1987, Cameroun, dans ma collection.

Eudicella trimeni transkeiensis nov.ssp.

(Goliathini II : pl. 8, fig. 6)

D: Habitus plus allongé. Pronotum olive sombre. Elytres sépia avec les points angulaires plus petits. Bande suturale plus étroite n'atteignant pas les calus huméraux. 36 mm.

L: Lusikisiki, Transkei, P. Stobbia *leg.* Type dans la collection P. Stobbia, femelle inconnue.

Eudicella tetraspilota Harold

V: ***E. tetraspilota tetraspilota*** Harold (1879, Coleopterologischen Hefte, 16, p. 59) (**Pl. 1, fig. 1**)
Vert olive avec parfois des reflets violets. Angola, Katanga occidentale, Kasaï (Zaïre).

E. tetraspilota allardi Ruter (1978, Nouv. Revue Ent., VIII (1), p. 58) (Goliathini 11, pl. 8, fig. 3)
Pronotum bronzé à reflets bruns. Elytres jaune paille. Tibias et tarses rouges. Dessous vert.

Hauts

plateaux du Sud Katanga.

E. tetraspilota onorei nov.ssp. (**Pl. 1, fig. 2**)

Pronotum bronzé rougeâtre, envahi de vert sur les bords antérieurs et postérieurs. Elytres brun sombre. Dessous rougeâtre lavé de vert. 38 mm. Brazzaville, Congo, avril 1980, Onore *leg.* Type

et

allotype dans ma collection.

E. tetraspilota devautouri nov.ssp. (**Pl. 1, fig. 3**)

Pronotum vert brillant. Elytres jaune translucide lavé de vert. Dessous vert. Tibias rouges, tarses noirs. 37 mm. Plateau Lekana, Congo, avril 1985, G. Devautour *leg.* Holotype seul connu.

Eudicella nyassica Kolbe

D: Quadripunctuée avec fourche clypéale à branches fortement divergentes et recourbées vers l'arrière.

V: ***E. nyassica nyassica*** Kolbe (1901, Sber. Ges. naturf. Freunde Berl., p. 74) (Goliathini II: pl. 7, fig. 14) Elytres brun sombre, tarses noirs. Monts Kipengere, Tanzanie.

E. nyassica manowensis nov.ssp. (**Pl. 1, fig. 4**)

Pronotum bronzé-noir, élytresjaune orangé, tarses noirs. 33 mm. Manow, Tanzanie. Type dans ma collection.

R: H. Schein 1952, dans sa monographie, signale deux autres morphes à tarses rouges. L'examen de l'aile membraneuse et de la fourche clypéale confirme qu'elles appartiennent respectivement aux groupes *euthalia* et *smithi*.

Eudicella euthalia Bates

D: Aile membraneuse jaune et enfumée sur le tiers distal avec prolongement sur le bord inférieur. Habitus allongé. Fourche clypéale souvent longue à branches peu divergentes. Elytres avec 4 gros points angulaires, les points huméraux souvent étirés, piriformes. Bande suturale souvent épaisse.

R: Les populations frontalières ont souvent des ailes membraneuses barrées, ce qui semble résulter d'un métissage ou d'un stade évolutif.

V: ***E. euthalia collinsi*** Allard (1985, Les Coléoptères du Monde, vol. 6, Goliathini 11, p. 20) (Goliathini II : pl. 8, fig. 1)

Les populations frontalières des monts Shimba, Kenya, ont des ailes complètement enfumées avec un léger éclaircissement basal. Il s'agit probablement d'un métissage avec *immaculata montana* assez proche. Les populations plus méridionales ont l'aile typique de *euthalia*.

E. euthalia newtonae Allard **nov.comb.** (Goliathini II : pl. 7, fig. 15)

S: *E. smithi newtonae* Allard (1985, Les Coléoptères du Monde, vol. 6, Goliathini 11, p. 19)
Aile membraneuse largement barrée. Les points huméraux étirés et la large bande suturale confirment son appartenance au groupe *euthalia*.

E. euthalia faessleri nov.ssp. (Pl. 1, fig. 5)

Pronotum rugueux, brun-rouge. Elytres beiges à bande suturale étroite. Fourche clypéale très allongée, à branches subparallèles. Tibias et tarses brun-rouge. Aile membraneuse typique. 39 mm. Mahenge, Tanzanie, ex-coll. Faessler.

E. euthalia resseleri nov.ssp. (Pl. 1, fig. 6)

Pronotum bronzé-olive lavé de brun. Elytres beige-olive avec une bande suturale olive foncé épaisse. Tibias et tarses rouges. Dessous vert sombre. Aile membraneuse typique. Origine inconnue. Un couple ex-coll. Dr J. Ressler, Hasselt, Belgique. Récolté récemment au mont Dedza, Malawi, mai 1990, R. Murphy *leg.*

E. euthalia rungwenensis nov.ssp. (Pl. 1, fig. 16)

Petite espèce, 35 mm, voisine de *natalensis* dont elle diffère par le pronotum bronzé sans traces brunes, les élytres fauves à gros points angulaires et la fine suture noire. Appendices brun-rouge. Aile typique de l'espèce. Tukuyu, Rungwe Mount, juillet 1990, Tanzanie, J.-P. Lequeux *leg.* Type et allotype dans ma collection.

***Eudicella smithi* Mac Leay**

V: E. smithi alberti nov.ssp. (Pl. 1, fig. 7)

Petite race tème. 37 mm. Pronotum souvent brun, parfois lavé de vert. Elytres brun sale. Dessous vert. Récoltée en abondance au mont Bishoke, 2400 m, ex-parc national Albert, 1935, Zaïre, G.F. de Witte *leg.* Type, allotype et paratypes au MRAC.

E. smithi shiratica Csiki (1909, Archivum zool., Bpes~ 1, p. 17) **(Pl. 1, fig. 8)**

Brun-rose concolore. Décrit de Shirati en bordure du lac Victoria, NW-Tanzanie.

E. smithi virungaensis nov.ssp. (Goliathini II : pl. 7, fig. 9, 10)

Confondue avec la précédente, cette race est bicolore. Pronotum rose ou olive. Elytres beiges avec une bande suturale étroite rouge ou verte. Dessous brun-rouge, lavé de vert. 40 mm. Chaîne des Virunga, Beni, Nord-Kivu, Zaïre, octobre 1985, R. Ducarme *leg.* Type, allotype, paratypes au MRAC

E. smithi maragoliensis nov.ssp. (Pl. 1, fig. 9)

Race voisine, mais plus massive. 44 mm. Pronotum brun-olive brillant. Elytres beige-olive avec une large bande suturale. Dessous vert-noir. Maragoli, Kenya, avril 1985, S.C. Collins *leg.* Type et allotype dans ma collection.

E. smithi nyansana Kolbe (1913, Sber. Ges. naturf. Freunde Berl., p. 211) **(Pl. 1, fig. 10)**

Aspect lisse et brillant. Pronotum vert olive. Elytres translucides jaune-olive avec une bande suturale violette. Dessous vert. Décrit de l'île Ukerewe du lac Victoria. Une petite série récoltée récemment par J.P. Lequeux confirme la validité de cette race.

E. smithi itzingeri nov.ssp. (Pl. 1, fig. 11)

Race quadripunctuée confondue avec *nyassica* par H. Schein. Pronotum brun-olive lavé de vert avec un étroit liséré marginal vert. Elytres brun clair avec une bande suturale verte étroite. Dessous vert sombre. Tibias et tarses brun-rouge. 42 mm. « Nyassa see », Upangwa, ex-coll. Itzinger. Type et allotype à l'IRSNB.

E. smithi juheli nov.ssp. (Pl. 1, fig. 12)

Pronotum bronzé-noir plus ou moins envahi de brun. Elytres bruns avec une étroite bande suturale noire. Tibias rouges. Tarses noirs. Rift valley, Kenya, 1985, Dr P. Juhel *leg.* Type et allotype dans ma collection.

E. smithi lequeuxi nov.ssp. (Pl. 2, fig. 3)

Pronotum gris-noir chagriné. Elytres brun sombre avec une étroite bande suturale noire bordée de vert. Quatre points angulaires dont les apicaux punctiformes. Dessous noir verdâtre. Tibias bruns. Lufusi forest, Rubeho mount, décembre 1988, Tanzanie, J.P. Lequeux *leg.* Type et allotype dans ma collection.

E. smithi mpwapwana nov.ssp. (Pl. 2, fig. 4)

Pronotum vert ou gris-vert chagriné. Très semblable à *bertherandi* dont il diffère surtout par les élytres jaune paille et non jaune orangé. Toge mount, Mpwapwa, février 1988, Tanzanie, J.P. Lequeux *leg.* Type et allotype dans ma collection.

***Eudicella woermanni* Kraatz**

V: **E. woermanni nathaliae** Allard (1989, Bull. Soc. Sci. Nat, 59, p. 26) **(Pl. 1, fig. 13)**

Petite race voisine de la forme nominale dont elle diffère par la taille, la coloration d'un vert intense brillant, les métatibias envahis de brun-rouge. Aile typique. 37 mm. On retrouve les mêmes morphes

lateralis, *subvittata*, *vittipennis*. Bioko, ex-Fernando Po.

E. woermanni poggei Kolbe (1884, Berl. ent. Z., p. 87) (Goliathini II : pl. 5, fig. 14)

S: *E. congoensis* Schürhoff, **nouvelle synonymie.**

***Eudicella schultzeorum* Kolbe**

(Goliathini II : pl. 14, fig. 12, 16)

A: Kolbe, 1906, Berl. ent. Z., LI, p. 341

S: *E. intermedia challemei* Allard (1985, Les Coléoptères du Monde, vol. 6, Goliathini II, p. 16 et pl. 14, fig. 12)

D: Fourche clypéale habituellement épaisse à branches souvent raccourcies. Coloration comme *gralli* mais plus pâle, plus terne. Aile transparente ou barrée. 50 mm.

L: Dschang, Cameroun

V: **E. schultzeorum opdebeeki nov.ssp.** (Goliathini II : pl. 7, fig. 2)

Pronotum vert. Elytres beiges avec les bandes suturales et discales noires étroites. Dessous vert lavé

de brun. Ailes transparentes. Tibias rouge-brun, tarses noirs. 39 mm. Mankono, Côte d'Ivoire, novembre 1987, Méd. Vétérinaire G. Opdebeek *leg.* Type dans ma collection. Ngaoundere, Cameroun, octobre 1967, un couple dans la collection J. Devecis.

E. schultzeorum pseudowoermanni nov.ssp. (Goliathini II : pl. 5, fig. 11)

Habitus de *woermanni* dont il diffère par l'apparence plus massive, plus terne, la fourche clypéale épaisse et surtout l'aile transparente ou barrée. 50 mm. Rumpi hills, SO-Cameroun, avril 1989, F. Rousset *leg.* Type et allotype dans ma collection.

***Eudicella gralli* Buquet**

V: **E. gralli aureovittata nov.ssp. (Pl. 1, fig. 14)**

Voisin de *orientalis* dont il diffère par la coloration vert vif contrastant avec les élytres jaune d'or ornés de bandes suturales et discales vert sombre. Pro- mésotibias noirs, métatibias rouges. Ailes barrées. 41 mm. Astrida, Rwanda, 1939, Dr Marchi *leg.* Type au MRAC, paratypes dans les collections V. Allard et J. Devecis.

E. gralli hubini nov.ssp. (Pl. 1, fig. 15)

Voisin de *mechowi* dont il diffère par les reflets rouges plus ou moins intenses du pronotum. Les élytres sont jaunes verdâtres avec des bandes suturodiscales étroites vert pâle. La forme *rufino* est rare. Kenge, prov. Bandundu, Zaïre, avril 1986, J. Hubin *leg.* Type, allotype et paratypes dans ma collection.

***Eudicella trilineata* Quedenfeldt**

(Goliathini II : pl. 8, fig. 11)

A: Quedenfeldt, 1880, Dt. ent. Z., XXIV, p. 347

S: *E. woermanni trilineata* Quedenfeldt, nouvelle combinaison

R: Bona species, confirmé par l'étude de l'édéage (communication Ph. Antoine).

***Eudicella morgani* White**

(Goliathini II : pl. 5, fig. 10)

V: ***E. morgani togolensis* nov.ssp.**

Exemplaires plus massifs à tibias constamment noirs. Kpalime mount, janvier 1989, Togo, J. Bousquet *leg.* Type et allotype dans ma collection.

***E. morgani camerounensis* nov.ssp.**

Voisin de la forme nominale. Tibias bronzés. Ailes barrées. Nkongsamba, janvier 1990, Cameroun,

F. Rousset *leg.* Type et paratypes dans ma collection.

***Eudicella darandi* Bourgoin**

(Pl. 2, fig. 2)

A: Bourgoin, 1923, Bull. Soc. ent. Fr., p. 219

D: Habitus de *morgani* ligné. Elévation semi-circulaire lisse séparant le front du clypéus. Pronotum vert à reflets dorés. Elytres olive avec une bande discale sombre élargie sur le calus apical. Tibias et tarses brun-acajou. Dessous vert.

L: Décrit de Beyla, Guinée

***Eudicella colmanti* Braem**

V: ***E. colmanti edohi* nov.ssp. (Pl. 2, fig. 1)**

Remarquable par la coloration vert vif du pronotum, scutellum et bande suturale. Elytres jaune d'or

sans reflets orange. Points angulaires moins gros. Forêt de Dametui, octobre 1989, Togo,

J.M. Bousquet *leg.* Type dans ma collection, 2 paratypes dont 1 *rufino* dans la collection J.M.Bousquet

STEPHANORRHININA (addenda)

***Stephanorrhina guttata* Olivier**

V: **S. guttata insularis** Allard (1989, Bull. Soc. Sci. Nat, 59, p. 26) **(Pl. 2, fig. 15)**

Petite race à pointillé blanc très réduit et parfois vestigial. Bioko, ex-Fernando Po.

S. guttata meridionalis nov.ssp. (Pl. 2, fig. 16)

Petite race voisine de *aschantica* dont elle diffère par la coloration vert sombre sans trace de violet.

Luena, N-Katanga, juin 1986, Zaïre, Th. Bouyer leg. Type et allotype dans ma collection.

S. guttata uelensis nov.ssp. (Pl. 2, fig. 17)

Tache pronotale bleu-violet parfois divisée en deux petites taches. Elytres à reflets pourpres.

Moto,

Uele, 1923, Zaïre, L. Burgeon leg. Type au MRAC.

***Stephanorrhina isabellae* Allard**

(Pl. 2, fig. 18)

A: Allard, 1990, Bull. Soc. Sci. Nat, 67, p. 23

D: Habitus deguttata avec l'armature céphalique mâle vestigiale et le pygidium femelle obtus. Les points blanc crétaqué sont voilés et moins nets que chez *guttata*.

L: Plateau Lekana, Congo

Aphelorrhina neumanni bouyeri nov.ssp.

(Pl. 2, fig. 12)

D: Forme concolore, vert olive, voisine de *A. neumanni ruteri*, bicolore du Katanga occidental. Deux petites taches vertes pronotales.

L: Kundelungu, S-Katanga, mai 1986, Zaïre, Th. Bouyer leg. Type et allotype dans ma collection.

***Aphelorrhina bella insulana* Allard**

(Pl. 2, fig. 13)

A: Allard, 1989, Bull. Soc. Sci. Nat, 59, p. 26

D: Mimétique de *S. guttata insularis* Allard

L: Bioko, ex-Fernando Po

GENRE MELINESTHES Kraatz

A: Kraatz, 1880, Dt. ent. Z. Monatsbl., 11, p. 24

D: Cétoines luisantes, allongées, atténuées. Pronotum brun avec marques noires. Elytres fauves avec deux points huméraux.

Melinsthes algoensis Westwood

(Pl. 4, fig. 1, 2)

A: Westwood, 1843, Arcana Entomologica, 1, p. 184

S: *M. calvipes* Janson, 1885, Cistula ent., 111, p. 140 *M. soror* Kraatz, 1891, Dt. ent. Z., p. 130

D: Mâle armé avec deux longues cornes clypéales subparallèles ou légèrement divergentes, un peu cintrées, à extrémités renflées et recourbées. Pronotum beige avec deux fascies noires. 26 mm.

R: Commun

L: Zimbabwe, Transvaal, Natal

V: **M. algoensis flavipennis** Westwood (1843, Arcana Entomologica, 1, p. 145) (Pl. 4, fig. 3, 4)
Forme mélanique avec corps et appendices noirs, élytres jaunes.
L'aberration hamula Janson (1885, Cistula ent., III, p. 141) (Pl. 4, fig. 5) n'est qu'une forme extrême avec l'apex des cornes clypéales en crochet.

Melinsthes elongata Bates

(Pl. 4, fig. 6)

A: Bates, 1881, Entomologist's mon. Mag., XVIII, p. 157

D: Mâle inerte plus étroit et atténué. Pronotum acajou avec deux fascies noires épaisses parfois confluentes et une marge basale noire. 20 mm.

R: - Commun

L: Malawi

Melinsthes lequeuxi Allard

(Pl. 4, fig. 7)

A: Allard, 1989, Bull. Soc. Sci. Nat, 60, p. 12

D: Voisin de *elongata* dont il diffère par la taille plus grande, 22 mm, plus large, le processus mésosternal plus court et épais, le pronotum avec une large macule noire atteignant le bord antérieur et une étroite marge postérieure noire. Souvent une petite tache noire indistincte dans la marge latérale.

R: - Rare

L: Mont Rubeho, Tanzanie

***Melinsthes murphyi* Allard**

(Pl. 4, fig. 8)

A: Allard, 1989, Bull. Soc. Sci. Nat, 60, p. 12

D: Ressemble à un *elongata* armé. 19 mm. Clypéus armé de deux cornes parallèles sans élargissement apical. Pronotum comme *lequeuxi*.

R: Holotype seul connu

L: Dzelanyaina, Malawi

***Melinsthes manowensis* Schürhoff**

(Pl. 4, fig. 9)

A: Schürhoff, 1933, Mitt. dt. ent. Ges., p. 100

D: Clypéus bilobé avec une carène médiofrontale. Pronotum avec une large macule noire parfois bilobée, contiguë au bord antérieur et une étroite marge noire postérieure, empiétant sur le scutellum brun. Tarses bruns. 18 mm.

R: Localisé

L: Bagamoyo, Tanzanie

***Melinsthes jocquei* Allard**

(Pl. 4, fig. 10)

A: Allard, 1989, Bull. Soc. Sci. Nat, 60, p. 12

D: Diffère du précédent par le clypéus plus profondément bilobé, la carène frontale en relief avec l'apex élargi. Pronotum avec une macule noire contiguë au bord antérieur, et reliée à la marge noire postérieure par des prolongements plus ou moins importants. Tarses noirs. Scutellum noir. 15 mm.

R: Rare

L: Plateau Nyika, Malawi

***Melinsthes roggemani* Krikken**

(Pl. 4, fig. 16)

A: Krikken, 1987, *Haroldius*, 2, p. 6

D: Ressemble à un petit *flavipennis* inerme. Les deux sexes ont le protibia bidenté. Bande suturale noire épaisse. 14 mm.

R Rare

L. Nyarubuya, Rwanda-, 1800 m

***Melinsthes umbonata* Gory & Percheron**

(Pl. 4, fig. 12)

A: Gory & Percheron, 1833, Monographie des Cétoines, p. 52

S: *umbronata* Heyne & Taschenberg, 1908, Die exotischen Käfer in Wort und Bild, p. 105

D: Plus terne, inerme, à clypéus faiblement sinué. Faible carène frontale. Pronotum ponctué, noir avec deux larges marges brunes latérales centrées par une petite tache noire indistincte. Saillie mésosternale longue et lisse sans ponctuation. Scutellum noir lisse. 19 mm.

R: Commun

L: Natal, Cap, Afrique du Sud

V: f. **vitticollis** Kraatz (1880, Dt. ent. Z. Monatsbl., 11, p. 24)

Pronotum brun avec deux fascies noires.

f. **atricollis** Janson (1885, Cistula ent., 111, p. 139) **(Pl. 4, fig. 13)**

Pronotum entièrement noir.

***Melinsthes simillima* Kraatz**

(Pl. 4, fig. 14)

A: Kraatz, 1880, Dt. ent. Z. Monatsbl., 11, p. 25

S: M. exilis Janson, 1885, Cistula ent., 111, p. 141

D: Pronotum brun beaucoup plus profondément ponctué avec deux fascies noires. Scutellum brun à bords noirs ponctué. Saillie mésosternale courte, triangulaire à base ponctué, sétigère. 17 mm.

R: Peu commun

L: Natal, Transvaal, Afrique du Sud

V: f. **melanaria nov.** **(Pl. 4, fig. 15)**

Mélanique -, antennes noires à massue rousse. Transvaal, novembre 1987, P. Stobbia leg.

***Melinsthes scheini* Basilewsky**

(Pl. 4, fig. 11)

A: Basilewsky, 1956, Explor. Parc natn. Upemba, p. 16

D: Espèce aberrante, jaune concolore. Pronotum avec deux petites lignes noires. Tête, antennes, pattes et tarses jaunes. 18 mm.

R: Rare

L: Katanga occidental, Zaïre

GENRE PLAESIORRHINA Burmeister

A: Burmeister, 1842, Handb. Ent., 111, p. 157

D: Cétoines vertes inermes caractérisées par la bande jaune transversale barrant les élytres vers le tiers

apical. Cette bande peut s'élargir suivant différents modèles qui se retrouvent dans plusieurs races

géographiques:

f. **recurva** bande absente

f. **cinctuta** bande droite ou ondulée sans prolongements

f. **lateralis** bande prolongée en avant le long de la marge élytrale

f. **plagiata** bande fortement élargie avec ou sans prolongement latéral

f. **ugandensis**: la coloration jaune envahit le disque en laissant subsister une bordure verte

huméro

apicale

f. **vacua** : seuls les calus huméro-apicaux restent sombres

f. **flavipennis** : disque élytral entièrement jaune.

Plaesiorrhina mhondana Oberthür

(Pl. 5, fig. 1)

A: Oberthür, 1880, Bull. Soc. ent. Fr., p. XIX

D: Coloration atypique. Pronotum noir à marges brunes. Elytres noirs avec trois taches discales jaunes arrondies et réunies à la marge jaune. Apex épineux. Métatibia mâle avec une dilatation moyenne. 26 mm.

R: Commun
Kenya

L: Monts Usambara, Tanzanie et Shimba,

V: f. **scalaris** Quedenfeldt (1891, Berl. ent. Z., XXXVI, p. 168) (Pl. 5, fig. 2)

Bande marginale et taches discales largement réunies en échelle.

E **triplagiata** Kolbe (1892, Sber. Ges. naturf. Freunde Berl., p. 64) (Pl. 5, fig. 3)

La coloration jaune ne laisse subsister que les taches noires médianes et apicales.

f. **vacua** Gerstaecker (1884, Jb. hamb. wiss. Anst., p. 46) (Pl. 5, fig. 4)

Seules subsistent les taches noires des calus huméro-apicaux.

ab. **flavipennis** Kolbe (1892, Sber. Ges. naturf. Freunde Berl., p. 64)

Elytres entièrement jaunes.

Plaesiorrhina watkinsiana Lewis

(Pl. 5, fig. 5)

A: Lewis, 1879, Entomologist's mon. Mag., XV, p. 198

S: *P. watkinsiana barombina* Kolbe, 1892, Sber. Ges. naturf. Freunde Berl., p. 251

D: Habitus allongé. 28 mm. Bronzé cuivreux ou vert. Clypéus droit. Ligne transversale élytrale étroite, bordée de noir.

R: - Commun

L: Du Cameroun à l'Uganda

***Plaesiorrhina plana* Wiedemann**

(Pl. 5, fig. 6)

A: Wiedemann, 1821, Magazin Ent. (Gerinar), IV, p. 145

S: *deussi* Schoch, 1898, Mitt. schweiz. ent. Ges., X, p. 101
ab. *fasciata* Kraatz, 1900, Dt. ent. Z., p. 267
ab. *fusea* Kraatz, 1900, I.c., p. 267
herscheli Mac Leay, 1838, Illustrations of the Annulosa of South Africa, p. 31
ab. ? *limbifera* Kraatz, 1900, Dt. ent. Z., p. 267
ab. *pygialis* Kraatz, 1880, Dt. ent. Z. Monatsbl., 11, p. 23
var. *taenia* Wiedemann, 1823, Zool. Mag. Kiel, II (1), p. 163

D: Clypéus sinué. Habitus plus ramassé. Noir avec une large bandejaune transversale un peu élargie aux extrémités. Pattes noires. 27 mm.

R: Commun

L: Zimbabwe, Transvaal, Natal

V: ***P. plana cincta* nov.ssp. (Pl. 5, fig. 7)**

Coloration vert bronzé. Ligne transversale large et stable. Mayidi, Bas-Zaïre, 1942, RP Van Eyen leg. Type au MRAC.

***P. plana cinctoides* nov.ssp. (Pl. 5, fig. 8)**

Coloration vert sombre. Ligne transversale étroite et stable. Mbale, Uganda-Ukerewe, lac Victoria, novembre 1986, J.P.

***P. plana undulata* Bates (1881, Entomologist's mon. Mag., XVIII, p. 157) (Pl. 5, fig. 9)**

Entièrement mauve avec une bande transversale étroite et ondulée. Katanga, Zambie, Malawi, Tanzanie.

***Plaesiorrhina cinctuta* Voet**

(Pl. 5, fig. 10)

A: Voet, 1779, Catalogus systematicus Coleopterorum, 1, p. 5

S: *cinctata* Goeze, 1777, Entomologische Beitrage zu des Ritter Linné 1, p. 78
taenia, Palissot de Beauvois, 1805-1821, Insectes recueillis en Afrique et en Amérique, p. 28, pl. 5, fig. 3

D: Clypéus à bord sinué. Espèces nettement plus petites. La forme nominale est vert sombre avec une bande transversale étroite sans prolongements. 23 mm.

R: Commun

L: Congo, Cameroun, Zaïre (Bas-Zaïre, Kasai, Kwango)

V: ***P. cinctuta recurva* Fabricius (1801, Systema Eleutheratorum, 11, p. 138) (Pl. 5, fig. 11)**

S: *depressa* Gory & Percheron (1833, Monographie des Cétoines, p. 52, pl. 21, fig. 1)
Entièrement bleu-vert sombre sans ligne transversale. Ghana, Côte d'Ivoire, Guinée.

***P. cinctuta diaphana* Schauer (*in litteris*) (Pl. 5, fig. 12)**

Aspect micacé sur fond jaunâtre, parfois avec une marge jaune élytrale. Côte d'Ivoire, Togo, Nigeria.

***P. cinctuta molleti* nov.ssp. (Pl. 5, fig. 13)**

Comme *recurva* avec quelques résidus de la bande transversale. Gore, Ethiopie, juillet 1974, Mollet leg. Type dans ma collection.

***P. cinctuta lateralis* Kolbe (1914, Ergebnisse der I. deutschen Zentral-Afrika-Expedition, V, 3, p. 387) (Pl. 5, fig. 14)**

Vert sombre avec bande transversale souvent large et prolongée en avant sur la marge, parfois très élargie f. *plagiata* Kraatz (1900, Dt. ent. Z., p. 268) (Pl. 5, fig. 15) aboutissant à la E *ugandensis* Heath (1903, Entomologist, 36, p. 98) (Pl. 5, fig. 16). Uele, Ituri, Nord-Kivu (Zaïre).

P. cinctuta decepta Janson(1912,Annali Mus. civ. Stor. nat. Genova,(3)V(45), p. 260) (**Pl. 6, fig. 3**)

Bronzé cuivreux avec la bande transversale large prolongée ou non, parfois élargie jusqu'à la forme

ugandensis (Pl. 6, fig. 4). 24 mm. Uganda, Kenya, S-Soudan.

P. cinctuta kerionis nov.ssp. (**Pl. 6, fig. 1**)

Petite race bronzé sombre très homogène avec une bande transversale large et droite non prolongée.

La f. *ugandensis* est fréquente (Pl. 6, fig. 2). 21 mm. Kerio valley, mai 1983, Kenya, S.C. Collins leg.Type dans ma collection.

P. cinctuta ubangiana Preiss (1933, Verh. naturh. Ver. preuss. Rheinl., 90, p. 78) (**Pl. 6, fig. 5**)

Petite race bronzé cuivreux de forme *lateralis*, *plagiata* ou *ugandensis*. Ubanghi, RCA.

P. cinctuta ukerevia Kolbe (1913, Sber. Ges. naturf. Freunde Berl., p. 214) (**Pl. 6, fig. 6**)

Petite race bronzé sombre assez teme avec une bande transversale assez large et hachurée. 21 mm. Ile

Ukerewe, lac Victoria, Tanzanie.

P. cinctuta erythraeana Schürhoff (1935, Mitt. dt. ent. Ges., p. 23) (**Pl. 6, fig. 7**)

Ressemble à un petit *lateralis* bronzé assez étroit. Ethiopie, Erythrée.

***Plaesiorrhina mediana* Westwood**

(Pl. 6, fig. 8)

A: Westwood, 1843, Arcana Entomologica, 1, p. 183

D: Habitus de *Pedinorrhina septa*, mais la barre transversale n'est pas prolongée et l'édéage est du type *Plaesiorrhina*. Entièrement noir, sauf marge pronotale brune. 20 mm.

R: - Commun

L: Côte d'Ivoire

V: **P. mediana piecina** Schauer (1938, Ent. Rdsch., p. 581) (**Pl. 6, fig. 9**)

Plus grand, 22 mm, avec la barre transversale étroite. RCA, ex Fernando Po.

GENRE PEDINORRHINA Kraatz

A: Kraatz, 1880, Dt. ent. Z. Monatsbl., 11, p. 23

D: Habitus de *Plaesiorrhina* avec un édéage grêle particulier. Clypéus arrondi non sinué. Sillon abdominal mâle superficiel.

Pedinorrhina subaenea Harold

(Pl. 6, fig. 10)

A: Harold, 1878, Mitt. münch. ent. Ver., 11, p. 103

S: *hotoni* Schoch, 1896, Ent. Nachr. Berlin, 22, p. 328

D: Elytres de type *vacua*, pronotum brun avec deux fascies noires. Bande suturale noire épaisse. 21 mm.

R: - Commun

L: Congo, RCA

V: **P. subaenea ugandensis** Schürhoff (1935, Mitt. dt. ent. Ges., p. 23) (Pl. 6, fig. 11) Forme mélanique à pronotum noir. Kivu, Rwanda, Uganda.

Pedinorrhina viridicollis Burgeon

(Pl. 6, fig. 12)

A: Burgeon, 1932, Annls Mus. r. Congo Belge, Zool., 3 (2), p. 80

D: Pronotum, écusson et suture élytrale bronzé cuivreux sur fond rougeâtre. Côtes élytrales plus fortes.
19 mm.

R: Commun

L: Katanga (Zaire)

V: **P. viridicollis viridans nov.ssp.**
Pronotum bronzé verdâtre sans reflet brun. Pattes noires. Bangui, RCA. Type dans ma collection.

Pedinorrhina cinctipennis Moser

(Pl. 6, fig. 13)

A: Moser, 1913, Annls Soc. ent. Belg., LVII, p. 155

D: Elytres noirs avec une large bande jaune longitudinale parfois incomplète. Pronotum noir bordé de brun ou brun avec deux fascies noires. 15 mm.

R: Commun

L: Congo, Zaire (Kasaï, Equateur)

***Pedinorrhina septa* Harold**

(Pl. 6, fig. 14)

A: Harold, 1879, Stettin. ent. Ztg., XL, p. 332

D: Pronotum noir parfois bordé de brun. Elytres noirs avec une étroite barre jaune prolongée de type *lateralis*, parfois élargie aboutissant au type *ugandensis* :

V: **P. septa sellata** Kraatz (1880, Dt. ent. Z. Monatsbl., II, p. 23) (Pl. 6, fig. 15) 19 mm.

R: Commun

L: RCA, Bioko, Zaïre, Uganda

***Pedinorrhina swanziana* Schaum**

(Pl. 6, fig. 16)

A: Schaum, 1848, Trans. ent. Soc. London

S: *Smaragdesthes hypoxantha* Harold, 1879, Coleopterologischen Hefte, XVI, p. 64

D: Pronotum noir parfois bordé de brun. Elytres noirs avec une large bande jaune marginale. 19 mm.

R: Peu commun

L: Ghana, Côte d'Ivoire

***Pedinorrhina submarginata* Moser**

A: Moser, 1913, Annls Soc. ent. Belg., LVII, p. 156

D: Comme *swanziana* dont elle diffère par la bande marginale plus éloignée du bord et suivie d'une tache préapicale. 22 mm.

R: Rare, non rencontrée

L: Cameroun

* *
*

Les 3 genres suivants comprennent des petites cétoïnes arrondies et brillantes avec une macule jaune élytrale. Formes mélaniques fréquentes appelées *nigricans*. Clypéus sinué.

GENRE DYSPILOPHORA Kraatz

A: Kraatz, 1880, Dt. ent. Z. Monatsbl., 11, p. 27

S: *Dyspilophora* Kolbe, 1897, Dt.-Ost-Afrika, IV, Col., p. 185

Dyspilophora trivittata Schaum

(Pl. 7, fig. 2, 3)

A: Schaum, 1841, Analecta Entomologica, p. 41

D: Pronotum brun avec trois fascies noires. Elytre brun avec une large macule jaune médiane, cerclée de noir, à bord postérieur ondulé et n'atteignant pas la suture. 17 mm.

R: Commun

L: Tanzanie, Malawi, Transvaal, Zimbabwe

V: ***D. trivittata shimbaensis* nov.ssp. (Pl. 7, fig. 4, 5)**

Macule élytrale plus étendue à bord postérieur droit. Shimba hills, Kenya, mars 1986, S.C. Collins leg. Type dans ma collection.

Dyspilophora distincta van de Poll

(Pl. 7, fig. 1)

A: van de Poll, 1886, Tijdsch. Ent., XXIX, p. 155

D: Pronotum noir à marge brune complète. Macule élytrale jaune réduite en demi-lune. 17 mm.

R: Rare

L: Banana (côte du Bas-Zaïre)

Dyspilophora abbreviata Fabricius **nouv. comb.**

(Pl. 7, fig. 6, 7)

A: Fabricius, 1792, Entomologia Systematica, 1, 2, p. 147

S: *Chondrorrhina abbreviata* Fabricius

La maculature et l'édéage le rattachent indubitablement aux *Dyspilophora*.

flavosuccincta Gory & Percheron, 1833, Monographie des Cétoines, p. 52, pl. 22, fig. 2

ab. *latefasciata* Kraatz, 1880, Dt. ent. Z. Monatsbl., 11, p. 26

var. *sinuosa* Kolbe, 1906, Berl. ent. Z., LI, p. 339

D: Pronotum noir à large marge brune latérale. Elytres noirs avec une large macule jaune médiane à bords concaves reliant la marge à la suture. 17 mm.

R: Commun

L: Sénégal, Guinée, Côte d'Ivoire

GENRE CHONDRORRHINA Kraatz

A: Kraatz, 1880, Dt. ent. Z. Monatsbl., 11, p. 26

***Chondrorrhina picturata* Harold**

(Pl. 7, fig. 9)

A: Harold, 1878, Mitt. münch. ent. Ver., 11, p. 103

S: *bradshawi* van de Poll, 1886, Dt. ent. Z., 30, p. 300

D: Come frontale couchée. Pronotum marron avec trois fascies noires. Elytres orange avec quatre gros points angulaires. Les points apicaux reliés au bord antérieur par deux larges bandes noires encadrent un champ rouge ou noir (f. *nigricans*) (Pl. 7, fig. 10). 17 mm.

R: -Commun

L: Katanga, Malawi, Zimbabwe, Rwanda, Tanzanie

***Chondrorrhina tricolor* Bates**

(Pl. 7, fig. 8)

A: Bates, 1881, Entomologist's mon. Mag., XVIII, p. 157

D: Come frontale dressée. Bord antérieur clypéal bisinué. Pronotum rouge avec fascie médiane noire. Elytres comme le précédent. 17 mm.

R: Très rare

L: Mamboia, Tanzanie, Malawi

GENRE TAENIESTHES Kraatz

A: Kraatz, 1880, Dt. ent. Z. Monatsbl., 11, p. 27

***Taeniesthes specularis* Gerstaecker**

(Pl. 7, fig. 11)

A: Gerstaecker, 1867, Arch. Naturgesch., XXXIII, p. 33

D: Pronotum noir à large marge brune latérale. Elytres noirs avec large -bande jaune longitudinale atteignant les calus apicaux et limitant une large bande noire suturale. 17 mm.

R: Commun

L: Kenya, Tanzanie

GENRE PTYCHODESTHES Kraatz

A: Kraatz, 1883, Dt. ent. Z., XXVII, p. 391 S: *Heterorrhina* Schoch, 1894, Mitt. schweiz. ent. Ges., IX, p. 198 D: Cétoines moyennes vertes à élytres cannelés. Clypéus sinué.

***Ptychodesthes gratiosa* Ancey**

(Pl. 12, fig. 1)

A: Ancey, 1881, Naturaliste, 111, p. 509

D: Grande espèce orientale vert sombre brillante. Pattes et clypéus brun lavé de vert. Antennes brunes. Elytres avec cinq côtes saillantes. 27 mm.

R: - Rare

L: Tanzanie, Kenya, Malawi

V: f. vert olive sombre : f. **olivacea** Kraatz (1895, Dt. ent. Z., p. 443)
f. bleu sombre : f. **cyanea** Kraatz (lc., p. 443)

***Ptychodesthes bicostata* Schaum**

(Pl. 12, fig. 2)

A: Schaum, 1848, Trans. ent. Soc. London, V, p. 65

D: Vert clair avec des reflets beiges. Antennes brunes. Pattes vertes. Elytres avec trois côtes moins saillantes. 25 mm.

R: Commun

L: Centrafrique

***Ptychodesthes schenklingi* Moser**

(Pl. 12, fig. 3)

A: Moser, 1917, Dt. ent. Z., p. 2

D: Clypéus nettement caréné. Pronotum lisse au milieu. Elytres avec trois côtes séparées par des lignes de points enfoncés noirs. Pattes sombres vertes ou noires. Antennes noires. 22 mm.

R: Rare

L: Kivu (Zaïre), Uganda, Bas-Zaïre

***Ptychodesthes alternata* Klug**

(Pl. 12, fig. 4)

A: Klug, 1855, Mber. K. preuss. Akad. Wiss., p. 660

S: *pygmaea* Arrow, 1922, Ann. Mag. nat. Hist, IX (9), p. 527

D: Petite espèce polychrome verte, violette, bleue ou rouge. Elytres avec trois côtes séparées par deux lignes de petits points enfoncés. Antennes et pattes noires. 17 mm.

R: Rare

L: Zimbabwe

GENRE RACELOMA J. Thomson

A: J. Thomson, 1877, Bull. Soc. ent. Fr., p. CXIII

D: Saillie mésostemale courte et obtuse. Scutellum à sommet étiré aigu. Massue antennaire longue. Protibia mâle mutique. Clypéus, pronotum et élytres profondément ponctués, bosselés. Elytres vaguement bicostulés.

Raceloma natalensis Hope

(Pl. 7, fig. 12)

A: Hope, 1841, Proc. ent. Soc. Lond., p. 33

S: *induta* Schaum, 1844, Annls Soc. ent. Fr., (2) 11, p. 404, pl. 11, fig. 4

D: Scutellum lisse peu ponctué. Pronotum trapezoïdal, vert à marges brunes. Elytres vert bouteille à plage latérale brun-violet. Pygidium rouge. Dessous noir. 16 mm.

R: Rare

L: Natal, Afrique du Sud

V: Formes violettes

Raceloma jansoni Distant

(Pl. 7, fig. 13)

A: Distant, 1897, Ann. Mag. nat. Hist., (6) XIX, p. 577

D: Scutellum grossièrement ponctué. Pronotum et scutellum verts contrastant avec les élytres bruns. Pygidium et dessous noirs. 7 mm.

R: - Rare

L: Natal, Cap, Afrique du Sud

Raceloma leopoldi Bourgoin **nouv. comb.**

(Pl. 12, fig. 5)

A: Bourgoin, 1931, Revue Zool. Bot. afr., XX, p. 305

S: *Heterorrhina leopoldi* Bourgoin

D: Pronotum quadratique vert lavé de violet. Appendices et dessous brun-violet. Clypéus mâle prolongé par une dent dressée. Front prolongé par une saillie semi-circulaire surplombant le clypéus. 20 mm. Femelle inconnue.

R: Très rare

L: Zaïre, Congo

Espèce non observée:

Heterorrhina haugi Bourgoin (1920, Bull. Mus. natn. Hist. nat. Paris, p. 629)

le genre *Heterorrhina* est strictement asiatique. le statut de ces deux dernières espèces est à revoir.

GENRE SCYTHROPESTHES Kraatz

A: Kraatz, 1880, Dt. ent. Z. Monatsbl., 11, p. 29

S: *Anisorhina* pars Westwood, 1842, Arcana Entomologica, 1, p. 176

Seythropesthes bicolor Burmeister

(Pl. 7, fig. 14)

A: Burmeister, 1842, Handb. Ent., 111, p. 238

D: Habitus des *Anochilia* malgaches. Saillie mésostemale courte et obtuse. Clypéus rebordé sinué. Scutellum lisse allongé à pointe mousse. Protibias tridentés. Entièrement noir avec une plage rougeâtre sur les deux tiers antérieurs de l'élytre. Pygidium noir. 22 mm.

R: - Rare

L: Transkei, Cap Oriental (Afrique du Sud)

V: **S. bicolor tricolor** Janson (1884, Cistula ent., 111, p. 106) (Pl. 7, fig. 15)

Marques jaunes sur la marge pronotale, les épipleures, le pygidium et deux macules transverses au tiers postérieur élytral.

GENRE SPELAIORRHINA Lansberge

A: Lansberge, 1886, Notes Leyden Mus., VIII, p. 106

S: *Eutelesthes* Kolbe, 1892, Sber. Ges. naturf. Freunde Berl., p. 252

D: Saillie mésostemale longue, fine et recourbée en crochet. Clypéus rebordé avec carène médiane. Ponctuation grossière. Protibias bidentés.

Spelaiorrhina lateralis Kolbe

(Pl. 7, fig. 16)

A: Kolbe, 1892, Sber. Ges. naturf. Freunde Berl., p. 252

D: Mésotibia mutique. Bord antérieur clypéal sinué. Elytres avec large bande jaune marginale recouvrant l'apex. 17-22 mm.

R: - Rare

L: Kivu (Zaïre), Uganda, Cameroun

V: **S. lateralis rufopyga** Lansberge (1886, Notes Leyden Mus., VIII, p. 107) Pygidium rouge.

***Spelaiorrhina similis* Moser**

- A: Moser, 1902, Berl. ent. Z., XLVII, p. 283
- D: Mésotibia denté. Bord antérieur clypéal légèrement lobé. La bande jaune marginale élytrale ne recouvre pas entièrement l'apex.
- R: Rare L: Katanga, Kasai (Zaïre), Congo
- V: **S. similis erythropyga** Burgeon (1932, Annls Mus. r. Congo Belge, Zool., 111 (2), p. 81)
Pygidium rouge

GENRE SMARAGDESTHES Kraatz

- A: Kraatz, 1880, Dt. ent. Z. Monatsbl., 11, p. 28
- S: *Coryphe* pars Mac Leay, 1838, Illustrations of the Annulosa of South Africa, p. 28
Coryphocera pars Burmeister, 1842, Handb. Ent., 111, p. 220
Isandula J. Thomson, 1880, Naturaliste, 11, p. 294
- D: Petites cétoines brillantes allongées généralement vertes. Come frontale couchée sur le clypéus, aplatie ou en relief. Saillie mésosternale en crochet.

***Smaragdesthes monoceros* Gory & Percheron**

(Pl. 8, fig. 1)

- A: Gory & Percheron, 1833, Monographie des Cétoines, p. 52
- S: *castaneipennis* Kraatz, 1880, Dt. ent. Z. Monatsbl., 11, p. 29 *chinchoxa* Schauer, 1941, Arb. morph. taxon. Ent. Berl., 8 (3), p. 164 *delislei* Paulian, 1941, Bull. Mus. natn. Hist. nat. Paris, p. 417 *fraudatrix* Kolbe, 1906, Berl. ent. Z., LI, p. 340
- D: Clypéus prolongé par une dent. Corne frons en relief. Pronotum noir. Elytres noir-violet striés ponctués, avec une marge jaune étroite atteignant le calus apical. 17-25 mm.
- R- Rare L. Angola, Guinée, Cameroun

***Smaragdesthes similis* Moser**

- A: Moser, 1907, Annls Soc. ent. Belg., LI, p. 141
- D: Bord clypéal droit, come frontale effacée. Pronotum noir à marques rouges. Elytres noirs striés ponctués. Marge élytrale jaune étroite arrêtée avant l'apex. 17 mm.
- R-- Rare, non observé L. Ghana, Nigeria

***Smaragdesthes cinctipennis* Moser**

(Pl. 8, fig. 2)

A: Moser, 1903, Berl. ent. Z., XLVIII, p. 316

D: Bord clypéal droit, come frontale complètement effacée. Pronotum noir à marges rouges. Elytres noirs finement ponctués avec marge jaune plus étroite atteignant l'angle sutural. 19-22 mm.

R: Rare

L: Tanzanie, Malawi

***Smaragdesthes guerini* Janson**

(Pl. 8, fig. 3)

A: Janson, 1888, Notes Leyden Mus., X, p. 107

D: Bord clypéal droit, come frontale en faible relief. Pronotum rouge. Elytres brun-noir ponctués striés avec une large bande jaune marginale respectant les calus huméro-apicaux noirs. 19-23 mm.

R: Peu commun

L: Sénégal, Togo, Nigeria, Côte d'Ivoire, Ghana, Bénin

***Smaragdesthes suturalis* Fabricius**

(Pl. 8, fig. 4, 5)

A: Fabricius, 1775, Systema Entomologiae, p. 48

S: *affinis* Kraatz, 1880, Dt. ent. Z. Monatsbl., 11, p. 29. **Nouvelle synonymie**
quadricolor Gmelin, 1790, in Linnaeus: Systema Naturae, ed. 13,1(4), p. 1574

D: Bord clypéal relevé en forte dent. Corne frontale proéminente. Pronotum noir à marges rouges. Elytres comme *guerini* avec large bande suturale parfois rétrécie au milieu. 17-20 mm.

R: Peu commun
Bénin

L: Sénégal, Côte d'Ivoire, Ghana, Gabon,

V: **S. suturalis nigricollis** Kraatz (1880, Dt. ent. Z. Monatsbl., 11, p. 29) (Pl. 8, rig. 6)
Pronotum noir, élytres verts avec la bande suturale noire.

***Smaragdesthes viridicyanea* Pal. Beauv.**

(Pl. 8, rig. 7)

A: Palissot de Beauvois, 1805, Insectes recueillis en Afrique et en Amérique, p. 29

S: *chloris* Gory & Percheron, 1833, Monographie des Cétoines, p. 52, pl. 20, fig. 5
var. *stigma* PalissotdeBeauvois, 1805, Insectes recueillis en Afrique et en Amérique, p. 28,pl.5,fig.4

D: Habitus de *Coptomia* malgache. Grosse cétoine bombée, bleu-vert brillant, concolore. Bord clypéal droit. Come frontale effacée. Elytres striés ponctués. 25 mm.

R: - Rare

L: Ile Principe, (Sierra Leone ?)

***Smaragdesthes conjux* Harold**

(Pl. 8, fig. 8)

A: Harold, 1880, Mitt. münch. ent. Ver., IV, p. 157

D: Bord clypéal droit. Corne frontale complètement effacée. Bicolore, corps et appendices noirs contrastant avec les élytres verts. Ligne suturale noire épaisse. Calus huméro-apicaux noirs. Pronotum avec marges brunes. 20 mm.

R: Rare

L: Congo, Centrafrique, Cameroun, Nigeria

V: **S. conjux inermis**-Burgeon (1931, Revue Zool. Bot. afr., p. 53) **(Pl. 8, fig. 9)**

S: *conjuxdiserepans* Schauer (1941, Arb. morph. taxon. Ent. Berl., 8, p. 166) **Nouvelle synonymie** Bande suturale mince. Pronotum noir à marges parfois brunes. Tibias noirs. Calus huméraux moins marqués. 18 mm. Tanzanie, Kivu (Zaïre), Uganda, Katanga.

S. conjux imatongensis nov.ssp. (Pl. 8, fig. 10)

Plus grand. 21 mm. Pronotum noir. Fine suture noire. Tibias bruns. Imatonga mounts, mars 1977, Soudan, S.C. Collins *leg.* Type dans ma collection.

S. conjux clypealis Burgeon (1934, Revue Zool. Bot. afr., p. 259) **(Pl. 8, fig. 11)**

Ressemble à un petit *mutica* avec lequel il cohabite. 16-18 mm. Katanga, Kivu (Zaïre), Tanzanie.

S. conjux cedrici nov.ssp. (Pl. 8, fig. 12)

Concolore vert opalescent laissant transparaître des plages latéro-élytrales jaunes. Pronotum lisse finement ponctué. Elytres finement striés ponctués. 20 mm. Bioko, ex-Fernando Po, janvier 1985, Dr J.G. Canu *leg.* Type dans ma collection.

S. conjux bousqueti nov.ssp. (Pl. 8, fig. 13)

Concolore vert foncé uniforme brillant. Aspect particulièrement lisse dû à l'absence de ponctuation pronoto-élytrale. Tibias vert sombre. 17 mm. Kpalime, Togo, mars 1989, J.M. Bousquet *leg.* Type dans ma collection.

S. conjux violacea nov.ssp. (Pl. 8, fig. 14)

Mimétique de *oertzeni*. 18 mm. Mlanje, décembre 1979, Malawi, R. Murphy *leg.* Type dans ma collection.

***Smaragdesthes africana* Drury**

(Pl. 8, fig. 15)

A: Drury, 1773, Illustration of Natural History, 11, p. 54

S: *aeruginea* Voet, 1779, Catalogus systematicus Coleopterorum, 1, p. 9, pl. 4, fig. 26

biplagiata Kraatz, 1900, Dt. ent. Z., p. 75. **Nouvelle synonymie**

infuscata Vollenhoven, 1864, Tijdsch. Ent., VII, p. 151

nigricans Nonfried, 1906, Stettin. ent. Ztg, XVII, p. 224

parcius Schauer, 1941, Arb. morph. taxon. Ent. Berl., 8, p. 172. **Nouvelle synonymie**

suavis Schaum, 1844, Annls Soc. ent. Fr., (2) 11, p. 403

D: Vert concolore brillant. Clypéus lobé. Corne frontale en relief. Pronotum finement ponctué. Elytres avec stries ponctuées marquées. Tibias verts, tarses noirs. 22 mm.

Formes *rufino* à reflets rouges : ab. **blanda** Burmeister (1847, Handb. Ent., V, p. 549)

R: Commun

L: Côte d'Ivoire, Ghana, Togo

V: **S. africana viridis** Kolbe (1897, Dt.-Ost-Afrika, IV, Col., p. 184) **(Pl. 8, fig. 16)**

S: *tangana* Schürhoff (1935, Mitt. dt. ent. Ges., p. 23)

Vert brillant concolore finement ponctué. Corne frontale saillante à bouton terminal noir. Clypéus lobé. Tarses et suture noirs. 20-24 mm. Usambaras (Tanzanie), Shimba hills (Kenya).

S. africana kilimana Kolbe (1907, Anns Soc. ent. Belg., LI, p. 375) (Pl. 8, fig. 17)
Vert plus terne avec une ponctuation encore plus fine et effacée. Come frontale saillante concolore. Lobe clypéal à bord noir. Suture noire. Tarses verts. 19-22 mm. Kilimanjaro, Tanzanie.

S. africana pembana nov.ssp. (Pl. 8, fig. 18)
Vert brillant irisé concolore. Bord clypéal droit noir. Come frontale aplatie. Elytres fortement ponctués striés laissant transparaître parfois une plage marginale jaunâtre. Tarses noirs. 22 mm. Ngezi forest, Ile Pemba, Tanzanie, février 1986, J.P. Lequeux *leg.* Type et paratypes dans ma collection.

S. africana oertzeni Kolbe (1895, Stettin. ent. Ztg., LVI, p. 276) (Pl. 8, fig. 19)
Violet concolore. Tibias et tarses noirs. Clypéus légèrement lobé. Come frontale saillante. Elytres ponctués striés. 17-24 mm. Tanzanie, Kenya, Malawi.

S. africana camerunica Moser (1910, Dt. ent. Z., p. 293) (Pl. 8, fig. 20)
Clypéus droit, come frontale aplatie avec une longue barre transversale terminale. Elytres ponctués striés à reflets violets. Tibias et tarses verts. Pilosité prosternale noire. 22 mm. Gabon, Cameroun, Togo.

S. africana insularis Schauer (1941, Arb. morph. taxon. Ent. Berl., 8, p. 169)
Plus petit, 20 mm. Ponctuation plus forte. Reflet violet moins intense. Pilosité prosternale rousse. Bioko, ex-Fernando Po.

S. africana smaragdina Voet (1779, Catalogus systematicus Coleopterorum, 1, p. 9) (Pl. 9, fig. 1)
Scutellum doré brillant. Pronotum à reflets dorés. Elytres ponctués striés. Suture noire. Clypéus lobé denté. Come frontale saillante à sommet protubérant. Tarses noir lavé de vert. Formes à reflets dorés généralisés : ab. pyropus Voet (1779, 1. c., p. 19). 17-24 mm. Guinée, Gabon, Cameroun, Congo, Uganda.

S. africana nigratarsis Schürhoff (1935, Mitt. dt. ent. Ges., p. 23) (Pl. 9, fig. 2)
Pronoto-scutellum vert sombre. Elytres brun-violet irisé avec marge jaune. Apex et calus verts. Tarses noirs. 21 mm. Gabon, Congo, Zaïre.

S. africana mutica Harold (1878, Mitt. münch. ent. Ver., 11, p. 103) (Pl. 9, fig. 3)
S: *S. smaragdina manowensis* Schauer (1941, Arb. morph. taxon. Ent. Berl., 8, p. 175). **Nouvelle synonymie**

S. africana soror Schauer (1941, l.c., p. 172). **Nouvelle synonymie**
Clypéus droit, corne frontale aplatie. Bicolore, corps et appendices verts contrastant avec les élytres jaune-vert, assombris à l'apex. Ponctuation fine. Fine suture noire bordée de vert. Tibias et tarses verts. 19-22 mm. Katanga, Angola, Kivu (Zaïre), Uganda, Tanzanie, Cameroun, Congo.

S. africana tschindeana Schoch (1898, Mitt. schweiz. ent. Ges., p. 102) (Pl. 9, fig. 6)
S: *conradsi* Kolbe (1913, Sber. Ges. naturf. Freunde Berl., p. 213). **Nouvelle synonymie**
Considéré comme hybride de *mutica* et *oertzeni*. Habitus d'un *mutica* bleu ou violet avec des élytres brun-mauve. 17-21 mm. Tschinde, Mozambique, Chipinga, Zimbabwe, Ile Ukerewe, lac Victoria.

S. africana subsuturalis Kraatz (1891, Dt. ent. Z., p. 123) (Pl. 9, fig. 5)
Diffère de *mutica* par l'extension de la coloration verte résiduelle des élytres qui envahit le quart apical et remonte le long de la suture. 18-22 mm. Malawi, Zimbabwe, Mozambique.

S. africana sodwana nov.ssp. (Pl. 9, fig. 4)
Forme extrême avec envahissement de la coloration verte, ne laissant subsister qu'une grande plage jaune latérale sur chaque élytre. 22 mm. Sodwana bay, Zululand, décembre 1981, Afrique du Sud, P. Stobbia *leg.* Type dans ma collection.

S. africana massaica nov.ssp. (Pl. 9, fig. 10)
Habitus d'un petit *mutica* pâle et terne. Coloration vert turquoise. 18 mm. Pays Massai, Mara river, Kenya, août 1978, S.C. Collins *leg.* Type dans ma collection.

S. africana meridionalis Schürhoff (1935, Mitt. dt. ent. Ges., p. 23) (Pl. 9, fig. 7)
La coloration verte de *subsuturalis* est remplacée par une coloration bleue envahissant l'apex et la suture et lavant le restant du disque élytral. 22 mm. Harare, Zimbabwe.

S. africana opalina nov.ssp. (Pl. 9, fig. 9)
La coloration bleue du précédent est remplacée par une coloration bleu-vert contrastant avec les élytres opalins. Tibias et tarses bleu sombre. 21 mm. Kigwena, janvier 1987, Burundi, G. Veronese *leg.* Type dans ma collection.

S. africana umtaliensis Schauer (1941, Arb. morph. taxon. Ent. Berl., 8, p. 174) (Pl. 9, fig. 8)
Habitus de *sodwana* où la coloration envahissante serait violette limitant des plages mauves. 23 mm. Umtali, Zimbabwe.

Sous-tribu TMESORRHININA

Cétoines vertes luisantes. Clypéus rectangulaire inerme. Saillie mésostemale orbiculaire avec suture. Deux genres seulement

GENRE TMESORRHINA Westwood

A: Westwood, 1842, Arcana Entomologica, 1, p. 71

D: Petites cétoines sans dimorphisme sexuel. Protibia mâle mutique, protibia femelle bidenté. Elytres finement ponctués striés. Métatibia unidenté et poilu au bord interne. Clypéus sinué.

Tmesorrhina iris Fabricius

(Pl. 9, fig. 11)

A: Fabricius, 1781, Species Insectorum, 1, p. 57

S: amabilis Bainbridge, 1840, Proc. ent. Soc. Lond., p. 5

D: Edéage avec l'apex en crosse. Pattes rouges. Coloration vert pré. 22 mm.

R: Commun

L: Côte d'Ivoire, Ghana

V: **T. iris saundersi** Westwood (1854, Trans. ent. Soc. London, 111, p. 64) (Pl. 9, fig. 12)

S: prasinella Fairmaire (1893, Annls Soc. ent. Fr., LXII, p. 140)

Coloration plus sombre avec des reflets noirs. Pattes vert sombre. 22-26 mm. Cameroun, Centrafrique, Kivu (Zaïre), Uganda.

Tmesorrhina simillima Kraatz

(Pl. 9, fig. 13)

A: Kraatz, 1880, Dt. ent. Z. Monatsbl., II, p. 155

D: Apex de l'édéage avec un petit tubercule terminal. Habitus de saundersi d'un vert-bleu encore plus sombre. Pattes et tarses noirs. 23 mm.

R: - Localisé
(Zaïre)

L: Congo, Bas-Zaïre, Katanga, Lulua

V: **T. simillima laevis** Kraatz (1897, Dt. ent. Z., p. 150) (Pl. 9, fig. 14)

L'espèce laevis ne peut être séparée de simillima qui a la priorité (Burgeon 1944). Coloration vert olive sur fond bistre. Pattes, tarses et mésépipleures rouges. Cameroun, Equateur (Zaïre).

T. simillima schultzei Preiss (1933, Ver. naturh. Ver. Preuss. Rheinl., p. 80)

Comme la forme nominale dont elle diffère par les pattes rouges lignées de vert. Congo, Bas-Zaïre, Lomami (Zaïre), Centrafrique.

T. simillima barombina Kolbe (1892, Sber. Ges. naturf. Freunde Berl., p. 250)

Moins atténué. Coloration vert émeraude. Pattes brun lavé de vert. Mont Cameroun.

T. simillima viridipes nov.ssp. (Pl. 9, fig. 15)

Vert intense avec les tibias vert vif. Ile de Bioko, ex-Fernando Po, janvier 1987, Dr J.G. Canu leg. Type dans ma collection.

***Tmesorrhina laeta* Moser**

(Pl. 9, fig. 16)

A: Moser, 1913, Annln naturh. Mus. Wien, XXVII, p. 227

D: Apex de l'édéage arrondi sans épine ni tubercule. Coloration vert-jaune. Pattes vertes. Mésépipleures rouges. 22 mm.

R: Localisé

L: Ituri (Zaïre)

V: **T. laeta burgeoni nov.ssp. (Pl. 10, fig. 1)**

Vert-bleu plus sombre. Tibias verts. Mésépipleures verts. 22 mm. Kafakumba, Katanga (Zaïre), décembre 1925, Overlaet *leg.* Type au MRAC.

T. laeta pilosipes nov.ssp. (Pl. 10, fig. 2)

Vert olive. Tibias noirs lignes de vert. Métatibias avec forte pilosité rousse. Mésépipleures à reflets dorés. 20 mm. Ile de Bioko, ex-Fernando Po, janvier 1987, Dr J.G. Canu *leg.* Type dans ma collection.

***Tmesorrhina tridens* Duvivier**

(Pl. 10, fig. 3)

A: Duvivier, 1891, Bull. Soc. ent. Belg., p. CCCLXI

S: *mesosternalis* Kraatz, 1897, Dt. ent. Z., p. 150

D: Apex de l'édéage avec une petite épine latérale. Saillie mésosternale triangulaire. Elytres vert pré très atténués. Tibias et tarses rouges. 16-20 mm.

R: Commun

L: Côte d'Ivoire, Equateur (Zaïre), Bioko

V: **T. tridens camerunica** Nonfried (1892, Ent. Nachr. Berlin, XVIII, p. 120) (Pl. 10, fig. 4) Vert olive sur fond brun bistre. Cameroun, Nigeria, Uele, Ituri (Zaïre).

***Tmesorrhina alpestris* Kolbe**

A: Kolbe, 1892, Sber. Ges. naturf. Freunde Berl., p. 249

D: Apex de l'édéage avec un tubercule et une épine latérale oblique. Saillie mésosternale triangulaire. Tibias et tarses noirs lignes de vert. Coloration vert olive avec des marques sombres indistinctes sur le pronotum et des bandes sombres obliques sur les élytres. Scutellum vert. 22 mm.

R: - Localisé

L: Mont Cameroun

V: **T. alpestris bafutensis** F.-X. et Ph. Darge (1989, Bull. Soc. Sci. Nat, 59, p. 25) **(Pl. 10, fig. 5)**

Plus grand, 24 mm, avec les marques de couleur violet intense plus étendues. Scutellum violet. Bafut, Cameroun.

***Tmesorrhina runsorica* Arrow**

(Pl. 10, fig. 6)

A: Arrow, 1909, Trans. zool. Soc. Lond., XIX, 2, p. 192

D: Apex de l'édéage élargi avec une épine latérale, bien séparé du contrefort. Habitus bombé, coloration vert olive, rarement violette. Métatibia mutique avec longue pilosité brune au bord interne. Protibia ligne de vert au bord interne. 25 mm.

R: Commun L: Kivu (Zaïre), Uganda, Kenya, Tanzanie
V: **T. runsorica rubripes nov.ssp. (Pl. 10, fig. 7)**
Coloration vert pré clair. Pattes et tarses brun-rouge. 27 mm. Misuku hills, Malawi, octobre 1986,
R. Murphy leg. Type dans ma collection.

***Tmesorrhina ganglbaueri* Moser**

A: Moser, 1913, Annln naturh. Mus. Wien, XXVII, p. 228
D: Diffère du précédent par le métatibia nettement denté avec une moindre pilosité. Coloration vert olive. Pattes brunes. 22 mm.
R: Localisé L: Kigoma, Mpande (NW-Tanzanie)

***Tmesorrhina pectoralis* Moser**

(Pl. 10, fig. 8)

A: Moser, 1905, Annls Soc. ent. Belg., XLIX, p. 211
D: Le sommet élargi de l'édéage se continue sans séparation avec le contrefort. Vert olive plus sombre. Pattes et tarses brun-rouge sans traces de vert. 23 mm.
R: - Commun L: Mont Elgon, Kakamega (Kenya)

***Tmesorrhina viridicincta* Moser**

(Pl. 10, fig. 9)

A: Moser, 1913, Annln naturh. Mus. Wien, XXVII, p. 228
D: Apex de l'édéage en hameçon avec une épine oblique. Colorationjaune-vert assombri sur les marges, la suture et les calus. Pattes vertes. 27 mm.
R. Localisé L: Beni, Ituri (Zaïre)
V: **T. viridicincta fuscotuturalis** Bourgoïn (1914, Bull. Soc. ent. Fr., p. 151) **(Pl. 10, fig. 10)**
S: *kuntzeni* Preiss (1933, Verh. naturh. Ver. preuss. Rheinl., p. 81) *schuerhoffi* Schauer (1935, Ent. Anz., p. 11) Plus étroit et fortement lavé de vert. 24 mm. Centrafrique, Cameroun, Zaïre.

***Tmesorrhina viridicyanea* Moser**

(Pl. 10, fig. 11)

A: Moser, 1902, Berl. ent. Z., XLVII, p. 283
D: Sommet de l'édéage avec un bec latéral recourbé. Petite espèce atténuée vert-bleu brillant, nettement ponctuée striée. Pronotum avec une double tache sombre indistincte. 20 mm.
R: - Rare L: Malawi
V: **T. viridicyanea pruina** Moser (1903, Berl. ent. Z., XLVIII, p. 318) (Pl. 10, fig. 12) Forme sombre, bleue ou violette, rarement noire. Tanzanie.

GENRE ECCOPTOCNEMIS Kraatz

A: Kraatz, 1880, Dt. ent. Z., XXIV, p. 150

D: Cétoines grandes ou moyennes caractérisées par l'hypertrophie des métafémurs mâles. Pattes et tarses verts. Clypéus sinué. Protibia mâle unidenté, femelle bidenté.

Eccoptocnemis babaulti Bourgoin

(Pl. 11, fig. 1, 2)

A: Bourgoin, 1921, in Babault : Voyage dans l'Afrique orientale anglaise, p. 15

D: Processus mésosternal transverse. Pronotum et élytres chagrinés à ponctuation fine. Coloration vert chaud avec des reflets dorés. Métatibia mâle avec une petite dent externe, deux petites dents supérointernes suivies d'une larne sinuée sans ressaut. 42 mm.

R: Localisé

L: Kivu (Zaïre), Uganda, Burundi, Kenya

Eccoptocnemis kolbei Moser

(Pl. 11, fig. 3, 4)

A: Moser, 1902, Berl. ent. Z., XLVII, p. 145

D: Processus mésosternal transverse. Pronotum et élytres chagrinés à ponctuation très fine à peine visible. Coloration vert luisant. Métatibia mâle sans dent externe, deux petites dents supéro-internes suivies d'une large lame débutant par un ressaut abrupt. 38 mm.

R Rare et localisé

L: Mamfe, Cameroun

Eccoptocnemis superba Gerstaecker

(Pl. 11, fig. 5)

A: Gerstaecker, 1883, Mitt. naturw. Ver. Neu-Vorpomm., XIV, p. 12

S: latipes Bates, 1890, Proc. zool. Soc. Lond., p. 483

D: Processus mésosternal orbiculaire. Pronotum et élytres chagrinés à ponctuation fine, nette. Coloration vert olive moins luisant avec souvent des reflets dorés sur la suture, les mésépipleures et les métatibias. Métatibia mâle avec une dent externe, une dent supéro-interne suivie d'une large lame débutant par un ressaut abrupt. 35 mm.

R: Très commun

L: Gabon, Cameroun, Congo, Kivu (Zaïre), Katanga

V: **E. superba albin** Bourgoin (1921, in Babault : Voyage dans l'Afrique orientale anglaise, p. 16)
(Pl. 11, fig. 6)

Bords élytraux subparallèles. Coloration vert doré luisant, parfois vert-bleu. Kenya, Uganda, Soudan, Tanzanie, Cameroun.

***Eccoptycnemis gracilipes* Moser**

(Pl. 11, fig. 7)

A: Moser, 1908, Annls Soc. ent. Belg., LII, p. 85

S: *simplicipes* Moser (*in litteris*)

D: Cohabite avec *superba* dont il diffère par un habitus plus étroit, plus atténué, un édéage différent et surtout l'absence de dimorphisme sexuel du métafémur mâle. 28 mm.

R: Rare et localisé

L: Kivu, Ituri (NE-Zaïre)

***Eccoptycnemis barthi* Harold**

(Pl. 11, fig. 11)

A: Harold, 1878, Mitt. münch. ent. Ver., 11, p. 102

D: Pronotum à bords latéraux anguleux, chagriné ponctué. Elytres luisants, striés ponctuels. Processus mésosternal transverse. Métatibia mâle à longue pilosité jaune au bord interne. Coloration vert parfois lavé de violet. Pattes et mésépipleures verts ou violets. La ligne suturale violette peut être large et remplir le premier intervalle. 30 mm.

R: Commun

L: Katanga, Lulua (Zaïre)

V: **E. barthi donckieri** Schoch (1896, Ent. Nachr. Berlin, XXII, p. 84) **(Pl. 11, fig. 8)**

Coloration dorée à reflets parfois rouges. Congo, Bas-Zaïre, Bandundu (Zaïre).

E. barthi mashuna Arrow (1909, Ann. Mag. nat. Hist., 111, p. 520)-(Pl. 11, fig. 9)

Plus ramassé. Coloration vert-bleu pouvant devenir entièrement bleue (Zimbabwe) ou à reflets dorés

(Malawi).

E. barthi rubriventris Moser (1908, Annls Soc. ent. Belg., LII, p. 85) **(Pl. 11, fig. 10)**

Dessous et pattes rouges (Tanzanie).

E. barthi angolensis Schürhoff (1942, Mitt. münch. ent. Ges., p. 286) **(Pl. 11, fig. 12)**

Fortement lavé de violet, surtout suture et scutellum (Angola).

***Eccoptycnemis thoreyi* Schaum**

(Pl. 11, fig. 13)

A: Schaum, 1841, Analecta Entomologica, p. 42

S: var. *concolor* Hope, 1841, Proc. ent. Soc. lund., p. 33 ab. *maculiventris* Kraatz, 1891, Dt. ent. Z., p. 129 ab. *suturalis* Kraatz, 1891, l.c., p. 129

D: Seule espèce avec les pro- et mésotarses noirs. Elytres à bords subparallèles. Pronotum chagriné finement ponctué. Elytres vert luisant faiblement lignes ponctuels. Métatibia mâle avec une dent externe, une petite dent supéro-interne suivie de deux ondulations. 32 mm.

R: Commun

L. Côte d'Ivoire, Ghana, Togo, Sierra Leone

***Eccoptocnemis relucens* Bates**

(Pl. 11, fig. 14)

A: Bates, 1881, Entomologist's mon. Mag., XVIII, p. 157

S: *magnifica* Schoch, 1895, Die Genera und Species meiner Cetoniden-Sammlung, 11, p. 135

D: Bicolore : corps et appendices noirs contrastant avec les élytres opalin lavé de violet. Large bande suturale noire. Pronotum noir avec ou sans marge brune. Métatibia mâle avec une dent externe, deux petites dents supéro-internes suivies d'une large ondulation mousse. 30 mm.

R: - Rare

L: Uluguru, Kipengere (Sud-Tanzanie)

V: **E. relucens seminigra** Quedenfeldt (1890, Berl. ent. Z., XXXV, p. 136) **(Pl. 11, fig. 15)** Elytres sans traces de violet. Pronotum noir. Marges pronotales, dessous et appendices parfois bruns. Malawi, Zimbabwe, Natal, Tanzanie.

***Eccoptocnemis semiviridis* Bourgoïn**

(Pl. 11, fig. 16)

A: Bourgoïn, 1919, in Alluaud & Jeannel : Voyage en Afrique orientale, XIV, p. 142

D: Diffère du précédent par l'édéage et le métatibia mâle, avec une dent externe, une petite dent supérointerne suivie de deux faibles ondulations. Elytres d'un vert intense et lumineux avec des reflets dorés. Pronotum d'un noir profond sans trace de brun. 27 mm.

R: - Localisé

L: Shimba hills (Kenya), Usambara hills (Tanzanie)

Sous-tribu ISCHNOSTOMINA

Dimorphisme sexuel clypéal. Pronotum polygonal fortement atténué vers l'avant.

GENRE HYPSELOGENIA Burmeister

A: Burmeister, 1840, Genera Insect., 1 (40)

D: Tête concave à bords relevés, prolongée en avant par une longue come courbe chez le mâle avec les angles antérieurs saillants. Pronotum polygonal fortement ponctué, projeté en avant au-dessus du vertex. Protibias bidentés chez les deux sexes. Saillie mésostemale horizontale, aplatie et rebordée. Elytres striés ponctués avec deux côtes indistinctes.

***Hypselogenia nyassica* Moser**

(Pl. 3, fig. 11)

A: Moser, 1921, Stett. ent. Ztg, 82, p. 183

D: Coloration brun-pourpre. Come clypéale longuement bifide. Pronotum avec larges marques blanch doré marginales. Elytres avec large bande margino-apicale et taches arrondies discales bien séparées. Pygidium avec marques latérales. 27 mm.

R: Très rare

L. Zimbabwe, Malawi, S-Tanzanie

***Hypselogenia corrosa* Bates**

(Pl. 3, fig. 12, 13)

A: Bates, 1881, Entomologist's mon. Mag., XVIII, p. 156

S: *actaeon* Gerstaecker, 1883, Jb. hainb. wiss. Anst., p. 45

D: Corne bifide semblable. Pronotum avec bande marginale et deux petites taches préscutellaires. Elytres avec nombreuses petites taches déchiquetées subconfluentes. 25 mm.

R: Rare

L. Kenya, Kilimanjaro (Tanzanie)

***Hypselogenia geotrupina* Billberg**

(Pl. 3, fig. 8, 9)

A: Billberg, 1817, in Schönherr : Synonymia Insectorum, 1, p. 46

S: *albopunctata* Gory & Percheron, 1833, Monographie des Cétoines, p. 51

D: Come clypéale tridentée à bords concaves. Femelle avec une carène clypéale médiane en Y renversé. Pronotum avec large marge blanche et deux lignes blanches paramédianes parfois interrompues. Taches élytrales assez régulières séparées par leur propre diamètre. Zone blanche apicale large. Pygidium avec marques blanches latérales. 26 mm.

R: Rare

L: Zimbabwe, Natal, Transvaal, Afrique du Sud

V: **H. geotrupina goryi** J. Thomson (1878, Typi Cetonidarum, p. 8)

Pronotum avec marge blanche étroite et sans lignes paramédianes. Taches élytrales plus petites et plus séparées. Zone blanche apicale réduite à une simple ligne. Pygidium sans marques blanches. Afrique du Sud.

H. geotrupina concava Gory & Percheron (1833, Monographie des Cétoines, p. 51) (**Pl. 3, fig. 10**)

Pronotum avec ligne blanche marginale très étroite ou absente. Elytres sans marques blanches sauf parfois une étroite ligne apicale. Pygidium sans marques. Souvent entièrement noir sans aucune marque blanche. Afrique du Sud.

***Hypselogenia billbergi* J. Thomson**

A: J. Thomson, 1878, Typi Cetonidarum, p. 7

D: Come clypéale à sommet mousse non denté, moins courbe et à bords parallèles. Marques blanches plus larges. Pygidium avec marques blanches presque contiguës.

R: - Rare

L. Afrique australe et orientale

GENRE ISCHNOSTOMA Gory & Percheron

A: Gory & Percheron, 1833, Monographie des Cétoines, p. 41

D: Massue antennaire dépassant le pédicelle. Clypéus dimorphique. Pronotum polygonal sans sinuosité préscutellaire. Elytres mats, bruns ou noirs. Saillie mésostemale obtuse et relevée entre les mésocoxae. Protibia mâle unidenté, femelle bidenté. Epines du métatibia effilées chez le mâle, spatulées chez la femelle.

Ischnostoma cuspidata Fabricius

(Pl. 3, fig. 14)

A: Fabricius, 1787, Mantissa Insectorum, 1, p. 27

S: *cordata* Fabricius, 1792, Entomologia Systematica, 1 (2), p. 129

erythropus Gmelin, 1790, in Linnaeus : Systema Naturae, ed. 13, 1 (4), p. 1581

lundii Gmelin, 1790, l.c., p. 1582

nobilis Fabricius, 1787, Mantissa Insectorum, 1, p. 27

pica Mac Leay, 1838, Illustrations of the Annulosa of South Africa, p. 44, pl. 3

rufipes Fabricius, 1787, Mantissa Insectorum, 1, p. 27

spatulipes Mac Leay, 1838, Illustrations of the Annulosa of South Africa, p. 44, pl. 1

D: Noir mat avec forte pilosité noire. Elytres bosselés, indistinctement costulés, avec une étroite marge blanche. Massue antennaire beaucoup plus longue que le pédicule. Clypéus mâle avec deux encoches semi-circulaires près de la base, tronqué et sinué à l'apex. Clypéus femelle quadrangulaire avec le bord antérieur profondément incisé. Pygidium avec deux taches blanches. 18 mm.

R: - Rare

L: Cap, Afrique du Sud

V: **I. *cuspidata heteroclita*** Gory & Percheron (1833, Monographie des Cétoines, p. 66)

Clypéus peu développé.

I. *cuspidata albomaculata* Gory & Percheron (1833, l.c., p. 66)

S: *tristis* Schaum, 1844, Annls Soc. ent. Fr., 11, p. 393

Clypéus vestigial rectangulaire à bords sinués.

I. *cuspidata albomarginata* Herbst (1790, Natursystem aller bekannten in- und ausländischen Insekten, Käfer, 111, p. 174)

Elytres avec stries blanches.

Ischnostoma coetzeri Allard

(Pl. 3, fig. 15)

A: Allard, 1986, Bull. Soc. Sci. Nat, 51, p. 25

D: Diffère du précédent par la fourche clypéale bifurquée. Marge blanche pronoto-élytrale large. La marge élytrale remonte le long de la suture et se prolonge sur le disque par des traces blanches effilochées, longitudinales. Pygidium avec deux taches blanches. 23 mm.

R: - Très rare (type seul connu, coll. Coetzer)

L. Sutherland, Cap, Afrique du Sud

***Ischnostoma rostrata* Janson**

A: Janson, 1878, Cistula ent., 11, p. 299

D: Diffère des précédents par le clypéus mâle sans encoches latérales, long et légèrement dilaté, comprimé aux deux tiers de sa longueur et terminé par des épines horizontales en forme d'ancre. Massue antennaire moins longue que le pédicule. Pronotum et élytres comme *euspidata*. Pygidium sans taches. 20 mm.

R: Rare

L. Cap, Afrique du Sud

***Ischnostoma nasuta* Schaum**

(Pl. 3, fig. 16)

A: Schaum, 1848, Trans. ent. Soc. London, V, p. 75

D: Noir avec élytres testacés. Massue antennaire beaucoup plus longue que le pédicule. Aucune marque blanche. Clypéus mâle long contracté vers le milieu de sa longueur en une longue fourche en forme d'ancre. Elytres indistinctement bosselés et costulés. Pronotum et dessous avec longue pilosité beige. Clypéus femelle long, rectangulaire et sinué à l'apex. 17 mm.

R: Rare

L. Transvaal, Afrique du Sud

Espèces non observées :

lacordairei Lacordaire, 1859, Genera des Coléoptères, Atlas, p. 11, pl. 38, fig. 2 Citée de J. Thomson, l'insecte n'a jamais été décrit. La figure représente un *Trichosteta*.

luridipennis Burmeister, 1842, Handb. Ent., 111, p. 608 Décrit comme un insecte de très petite taille aux élytres de couleur jaune sale. Péringuey n'a jamais rencontré cette espèce.

picta Schenkling, 1921, Coleoptm Cat., p. 80 la référence donnée correspond à la variété *pictus* de l'*Haematonotus turbidus*.

Sous-tribu XIPHOSCELIDINA

Cétoines primitives disparates classées auparavant avec les *Ischnostomina* et rangées actuellement dans une tribu particulière (Krikken).

GENRE HAEMATONOTUS Kraatz

A: Kraatz, 1880, Dt. ent. Z. Monatsbl., 11, p. 20

D: Habitus de *Pachnoda*. Clypéus quadrangulaire creusé à bords relevés. Antenne à scape noir et massue rousse. Pronotum profondément ponctué réticulé. Elytres réticulés tricotulés. Longue pilosité blanche sur le pronotum, le clypéus, les tibias et le dessous. Protibia mâle mutique, denté chez la femelle.

Haematonotus turbidus Boheman

(Pl. 12, fig. 11, 12)

A: Boheman, 1860, Ofvers. K. VetenskAkad. Fôrh. Stockh., 3, p. 120

S: *lugens* Janson, 1881, Cistula ent., 11, p. 603

D: Petit tubercule au bord antérieur du pronotum. Forme typique entièrement noire avec une bande marginale pronotale blanche. Pygidium noir avec macules blanches latérales. 16 mm.

R: Peu commun

L: Zimbabwe, Transvaal (Afrique du Sud)

V: f. **minor** Kraatz (1896, Dt. ent. Z., p. 373)

Idem sans bande pronotale blanche.

nov.ab. noire à pronotum brun-rouge.

f. **fritschi** Kraatz (1880, Dt. ent. Z. Monatsbl., 11, p. 20)

S: *pictus* Peringuey, 1885, Trans. S. Afr. phil. Soc., 111, p. 96

Pronotum rouge à bande marginale blanche. Scutellum noir. Elytres beiges avec deux bandes noires

ondulées transversales. Pygidium rouge à macules blanches latérales.

nov.ab. avec en plus une marque noire en ancre renversée sur le pronotum.

nov.ab. Les marques noires pronoto-élytrales très étendues et coalescentes.

Haematonotus hauseri Kraatz

(Pl. 12, fig. 13)

A: Kraatz, 1896, Dt. ent. Z., p. 371

D: Surface brillante. Tête noire avec bord antérieur clypéal sinué. Pronotum rouge avec macule noire postérieure. Scutellum noir. Elytres beiges avec large plage noire dans la moitié antérieure et macule ondulée noire postérieure. 17 mm.

R: Très rare

L: Ikutha, Afrique orientale, Mozambique

V: **nov.ab.** Les deux macules élytrales coalescentes.

***Haematonotus ruteri* Basilewsky**

(Pl. 12, fig. 14)

A: Basilewsky, 1956, Explor. Parc. natn. Upemba, p. 24

D: Clypéus trapézoïdal à bord antérieur sinué. Pronotum avec deux fascies noires longitudinales.
Pas de tubercule au bord antérieur. Elytres mats bruns avec une plage noire médiane
périscutellaire reliée à une macule noire transverse médiane. Marge blanche postéro-apicale.
Pygidium noir avec macules blanches latérales. 13 mm.

R: - Type seul connu

L: Parc de l'Upemba, Nord Katanga, Zaïre

GENRE MAZOE Peringuey

A: Peringuey, 1896, Trans. ent. Soc. London, p. 162

S: *Grypocnemis* Kraatz, 1897, Dt. ent. Z., p. 151
Ischyrocera Hauser, 1904, Dt. ent. Z., p. 34
Trapezorrhina Hauser, 1904, Dt. ent. Z., p. 33

D: Clypéus quadrangulaire à bords relevés droits. Pronotum à bord postérieur droit couvrant l'épipleure. Elytres avec six côtes contiguës. Protibia mâle mutique ondulé, femelle denté. Saillie mésosternale obtuse et relevée verticalement entre les mésocoxae.

***Mazoe albonotata* Peringuey**

A: Peringuey, 1885, Trans. S. Afr. phil. Soc., 111, p. 97

D: Clypéus, pronotum, scutellum, élytres réticulés noirs avec ou sans enduit tomenteux. Pygidium noir avec deux macules blanches. Pilosité prosternale noire. Antennes noires. Pronotum avec neuf macules blanches. Elytres noirs avec une bande supramarginale blanche et une macule blanche latéro-apicale. 18 mm.

R: Rare

L: Zimbabwe, Transvaal (Afrique du Sud)

V: **M. albonotata jucunda** Peringuey (1896, Trans. ent. Soc. London, p. 162) (**Pl. 12, fig. 9**)
Enduit tomenteux jaune sur le clypéus, le scutellum, et couvrant entièrement le pronotum. Elytres brun-rouge avec une ligne supramarginale jaune ou blanche. Cohabite avec la forme nominale.

M. albonotata sordida Hauser (1904, Dt. ent. Z., p. 34) (**Pl. 12, fig. 10**)

S: *Ischyrocera darcisi* Hauser, 1904, le., p. 35

Pronotum noir avec large bande blanche latéro-postérieure. Scutellum noir. Elytres brun-rouge avec

les calus noirs. Uheha, Tanzanie.

nov.ab. Pronotum noir à marges blanches latérales. Elytres blancs à côtes rougeâtres et apex largement marqué de noir. Iringa, Tanzanie.

M. albonotata angolensis Kraatz (1897, Dt. ent. Z., p. 151)

Pronotum blanc avec bande médiane noire et point noir marginal. Scutellum noir. Elytres brun-rouge

avec larges marges blanches. Massue antennaire rousse. Angola, Katanga.

GENRE RHINOCOETA Burmeister

A: Burmeister, 1842, Handb. Ent., 111, p. 612

D: Aspect de petit Dynastide noir bombé. Pattes robustes et dessous à longue pilosité rousse. Clypéus sinué et creusé. Elytres bosselés portant des soies dorées. Côtes indistinctes. Protibias dentés.

Rhinocoeta cornuta Fabricius

(Pl. 12, fig. 15)

A: Fabricius, 1781, Species Insectorum, append. p. 496

S: *arcas* Olivier, 1789, Entomologie, 1 (3), p. 44, pl. 9, fig. 83

armata Boheman, 1860, Ofvers. K. VetenskAkad. Fôrh. Stockh., 3, p. 117

cornigera Gmelin, 1790, in Linnaeus : Systema Naturae, ed. 13, 1 (4), p. 1579

gariepena Gory & Percheron, 1833, Monographie des Cétoines, pl. 50, fig. 3

hispidolugubris Voet, 1766 (nec 1779), Catalogus systematicus Coleopterorum, 1, p. 11, pl. 5, fig. 38

minor Kraatz, 1883, Dt. ent. Z., XXVII, p. 390

D: Pronotum avec une profonde concavité antérieure dont le bord antérieur se relève en une forte dent. Antennes noires. Front avec une carène transversale interoculaire. 18 mm.

R: Rare

L: Cap, Afrique du Sud

Rhinocoeta sanguinipes Gory & Percheron

(Pl. 12, fig. 16)

A: Gory & Percheron, 1833, Monographie des Cétoines, p. 254

S: *talpina* Klug, 1835, Erman's Reise, p. 38

D: Pronotum avec une large marge brun-rouge latérale. Fémurs brun-rouge. Antennes brunes. Pronotum avec un petit tubercule sur le bord antérieur. 23 mm.

R: Rare

L: Cap, Afrique du Sud

GENRE HETEROCLITA Burmeister

A: Burmeister, 1842, Handb. Ent., 111, p. 604

D: Clypéus creusé orbieulaire. Pronotum allongé, atténué vers l'avant et arqué devant le scutellum. Massue antennaire longue et courbe. Protibia bidenté chez les deux sexes.

Heteroclita corpulenta Gerstaecker

(Pl. 12, fig. 6)

A: Gerstaecker, 1867, Arch. Naturgesch., XXXIII, p. 35

D: Noir globuleux. Clypéus, pronotum profondément ponctués réticulés. Antennes noires. Elytres cannelés avec quatre fortes côtes séparées par des rangs de gros points enfoncés. Longue pilosité noire pro-mésosternale. Mâle 16 mm, femelle 21 mm.

R: Rare

L: Kilimanjaro (Tanzanie)

Heteroclita pimelioides Gory & Percheron

(Pl. 12, fig. 7)

A: Gory & Percheron, 1833, Monographie des Cétoines, p. 62

S: *harworth* Gory & Percheron, 1833, Le., p. 63 *haworthi* Burmeister, 1842, Handb. Ent., 111, p. 605

D: Corps noir avec les élytres fauves. Tête, pronotum, scutellum, dessous noir réticulé avec longue pilosité fauve. Massue antennaire brune. Suture et calus huméro-apicaux noirs. Tibias et tarses noirs. Mâle 15 mm.

R Rare

L.- Cap oriental (Afrique du Sud)

Heteroclita raeuperi Schaum

(Pl. 12, fig. 8)

A: Schaum, 1841, Analecta Entomologica, p. 48

D: Diffère du précédent par les antennes complètement rousses, les élytres fauves avec la suture noire et une bande noire incomplète huméro-apicale. Tibias et tarses roux. Pilosité semblable. Mâle 14 mm.

R: Rare

L: Cap oriental (Afrique du Sud)

Espèce non observée

Heteroclita exoriens Kolbe, 1914, Ergebn. 1. dt. zent. Afr. Exped., V (3), p. 394. Sud-ouest du lac AlbeM Zaïre.

Sous-tribu GNATHOCERINA

Petites cétoines graminicoles à clypéus fortement incisé ou échancré.

GENRE DYMUSIA Burmeister

A: Burmeister, 1842, Handb. Ent., 111, p. 157

D: Clypéus profondément incisé en triangle, rappelant les *Schizorrhini* australiens ou les *Coptomiini* malgaches. Vert brillant à pointillé blanc. Elytres avec trois côtes saillantes séparées par des points enfoncés profonds. Protibia mâle denté, femelle bidenté.

Dymusia cyanea Olivier

(Pl. 10, fig. 13)

A: Olivier, 1789, Entomologie, 1 (6), p. 41

S: *punctata* Afzelius, 1817, in Schönherr : Synonymia Insectorum, 1 (3), Append., p. 52
simillima Westwood, 1842, Arcana Entomologica, 1, p. 72, pl. 19, fig. 4
swartzi Schaum, 1841, Analecta Entomologica, p. 43

D: Clypéus striolé. Vert-bleu uni. Taches crétacées nettes en petites barres transversales avec un petit point apical surmonté d'un trait oblique. 18 mm.

R: Commun

L: Sénégal

V: f. **nitidula** Fabricius (1792, Entomologia Systematica, 1 (2), p. 146) Exemplaire sans taches.

Dymusia variabilis Moser

(Pl. 10, fig. 14, 15)

A: Moser, 1915, Stettin. ent. Ztg., LXXVI, p. 333

D: Clypéus ponctué. Coloration variable du vert au bleu en passant par le rouge ou le noir. Points crétacés punctiformes irréguliers sans point apical et sans trait oblique. 19 mm.

R: -Commun

L: Cameroun, Ituri (NE-Zaïre), S-Soudan, Uganda

V: ab. **immaculata** Moser (1915, Stettin. ent. Ztg., LXXVI, p. 332)

Sans points crétacés. Simple aberration.

D. variabilis teocchii Ruter 1969, Bull. Inst. fond.Afr.noire, XXXI(A3),p. 899)(Pl. 10,fig. 16)

Plus grande avec les points crétacés plus nets et la coloration verte peu variable. Centrafrique.

GENRE GNATHOCERA Kirby

- A: Kirby, 1825, Trans. Linn. Soc. Lond., XIV, p. 571
- S: *Amphistoros* Gory & Percheron, 1833, Monographie des Cétoines, p. 19
Gnathocerida Péringuey, 1907, Trans. S. Afr. phil. Soc., XIII, p. 370
- D: Clypéus avec une profonde échancrure rectangulaire laissant persister les angles antéro-latéraux saillants en deux dents aiguës, bords latéraux atténués et bord antérieur avec une petite tubérosité. Protibias bidentés chez les deux sexes. Elytres souvent fauves tricotulés et ponctués dans les intervalles. Saillie mésostemale longue, fine et recourbée. Pronotum souvent noir avec trois bandes crétacées blanches.

Gnathocera trivittata Swederus

- A: Swederus, 1787, K. svenska VetenskAkad. Handl., 111, p. 190
- D: Elytres glabres avec la suture foncée. Epines clypéales longues et droites. Pronotum avec deux bandes foncées plus larges que la bande claire médiane qui se prolonge sur l'écusson. Fémurs feutrés au bord postérieur. Les formes *rufino* ou mélaniques sont parfois plus fréquentes que la forme typique.
- V: **G. trivittata trivittata** Swederus (**Pl. 13, fig. 1**)
S: *bidens* Gory & Percheron, 1833, Monographie des Cétoines, p. 53
brunnipes Kraatz, 1895, Dt. ent. Z., p. 320
elata Fabricius, 1792, Entomologia Systematica, 1 (2), p. 140
laevis Kolbe, 1892, Stettin. ent. Ztg, LIII, p. 128
vitticollis Kirby, 1825, Trans. Linn. Soc. Lond., XIV, p. 572
Suture noire large. Elytres avec large marge noire contenant des macules blanches isolées et une large macule apicale. Tibias noirs ou bruns. Pygidium avec deux larges macules blanches séparées. 20 mm. f. mélanique : **afzelii** Swartz (*in* Schönherr, 1817, Synonymia Insectorum, 1 (3), append. p. 50) (Synonymes: *immaculata* Kirby, 1825, Trans. Linn. Soc. Lond., XIV, p. 572; *intermedia* Schoch, 1898, Mitt. schweiz. ent. Ges., X, p. 78). Sénégal, Côte d'Ivoire, Ghana, Togo, Guinée.
- G. trivittata aegyptiaca** Kraatz (1886, Dt. ent. Z., XXX, p. 441) (**Pl. 13, fig. 2**)
Suture brune ou noire fine. Pronotum glabre. Maculature comme le précédent. Formes mélaniques ou *rufino* fréquentes (f. **peregrina** Kolbe, 1897, Dt.-Ost-Afrika, IV, Col., p. 186). 20 mm. Haute Egypte, Soudan, Kenya, NE Zaïre, Cameroun.
- G. trivittata confinis** Kolbe (1897, Dt.-Ost-Afrika, IV, Col. p. 186) (**Pl. 13, fig. 3**)
S: *amitina*, *brunneipes*, *petax* & *sororia* Kolbe, 1914, Ergebnisse der 1. deutschen Zentral-Afrika-Expedition, V (3), p. 389 & 391
apicalis, *mixta* & *rufipes* Kolbe, 1897, Dt.-Ost-Afrika, IV, Col. p. 186 *intermedia* Kolbe, 1892, Stettin. ent. Ztg, p. 131
Plus ramassé. Mésosternum et pronotum avec des soies sur les parties tomenteuses. Formes *rufino* (**propinqua** Bourgoin, 1921, *in* Babault : Voyage dans l'Afrique orientale anglaise, p. 21) ou mélaniques (**nuda** Kolbe, 1914, Ergebnisse der 1. deutschen Zentral-Afrika-Expedition, V (3), p. 390) fréquentes. 18 mm. Kivu (Zaïre), Uganda, Rwanda, Burundi.
- G. trivittata submarginata** Fairmaire (1893, Annls Soc. ent. Fr., LXII, p. 140) (**Pl. 13, fig. 4**) S: *brunnea*, *nudiventris* & *variabilis* Kraatz, 1898, Dt. ent. Z., pp. 201-202
Plus grand, 22 mm. Sternum à pilosité éparses. Elytres avec fine suture brune et grandes taches marginales tomenteuses souvent confluentes. Pygidium avec deux grandes taches tomenteuses souvent confluentes. Formes mélaniques (f. **concolor** Kraatz, 1898, Dt. ent. Z., p. 202). Pattes brunes. Centrafrique, Congo, Cameroun.
- G. trivittata transitiva** Kolbe (1914, Ergebnisse der 1. deutschen Zentral-Afrika-Expedition, V (3), p. 393) (**Pl. 13, fig. 5**)
Plus petit, 17 mm. Pronotum avec les bandes sombres bicolores, noires et brunes. Marges élytrales avec les macules crétacées allongées et souvent confluentes. Pronotum et mésosternum poilus. Pattes brunes. Forme mélanique **nigra**. Zaïre (prov. Tanganyika), Burundi.

G. trivittata dorsodiscolor Voet (1779, Catal. systematicus Coleopterorum, 1, p. 11) (**Pl. 13, fig. 6**)

S: *ardoini* Ruter, 1967, Bull. Inst. fond. Afr. noire, XXIX, p. 1303

derasa Kolbe, 1914, Ergebnisse der 1. deutschen Zentral-Afrika-Expedition, V (3), p. 389

Petit, 16 mm. Voisin du précédent dont il diffère par les bandes tomenteuses du pronotum souvent jaunes, les taches marginales des élytres petites ou absentes. Formes *rufino* fréquentes. Gabon, Congo, Angola, Zaïre (Bas-Zaïre, Kasai).

G. trivittata wittei nov.ssp. (Pl. 13, fig. 7)

17 mm. Diffère de *dorsodiscolor* par les élytres jaune paille avec une suture noire étroite, des taches jaunes marginales fines souvent confluentes. Pronotum et sternum poilus. Diffère de *transitiva* par les bandes noires pronotales unicolores. Pattes brunes. Luena, N-Katanga, Parc de l'Upemba (Zaïre), novembre 1948, de Witte *leg.* Type au MRAC.

G. trivittata nyansana Kolbe (1913, Sber. Ges. naturf. Freunde Berl., p. 215) (**Pl. 13, fig. 8**)

Pronotum et dessous longuement poilu. Elytres avec côtes saillantes et interstices ridés à l'arrière. Suture bicolore fine brune et noire en dedans. Grosses macules marginales isolées sur fond brun dont l'apicale est arquée. Pygidium avec deux macules soudées. Pattes brunes. Ukerewe, lac Victoria.

G. trivittata costata Ancey (1883, Naturalista sicil., 11, p. 95)

S: *fallax* Kolbe, 1897, Dt.-Ost-Afrika, IV, Col. p. 185

19 mm. Diffère du précédent par les pattes noires et la marge élytrale noire. Tabora (Tanzanie).

G. trivittata uheha Kolbe (1901, Sber. Ges. naturf. Freunde Berl., p. 75) (**Pl. 13, fig. 9**)

17 mm. Longue pilosité blanc-jaune couvrant le pronotum, les élytres et le dessous. Suture et marge élytrale noires. Taches crétaées jaunes dont la macule apicale arquée. Pattes noires. Uhehe (Tanzanie).

G. trivittata ruandana Kraatz (1899, Dt. ent. Z., p. 111)

S: *nigripes* Kolbe, 1892, Stettin. ent. Ztg, p. 131

16 mm. Elytres glabres. Diffère du précédent par les taches crétaées blanches, la marge élytrale brune, les pattes brunes. Rwanda.

G. trivittata immarginata Kolbe (1897, Dt.-Ost-Afrika, IV, Col., p. 185)

17 mm. Plus atténué. Pronotum poilu. Elytres avec marges et suture brunes. Interstices ridés. Pattes brunes. Mpala, rive tanzanien~e du lac Tanganyika.

G. trivittata usafuana Kolbe (1901, Sber. Ges. naturf. Freunde Berl., p. 76)

20 mm. Entièrement poilu comme *uheha* Kolbe dont il diffère par la maculature blanche et les pattes brunes. Usafua, N-Malawi.

G. trivittata valida Janson (1884, Cistula ent., 111, p. 105) (**Pl. 13, fig. 10**)

16 mm. Habitus de *truneata*. Pronotum et sternum poilus. Marges élytrales brunes avec taches crétaées isolées. Tache apicale arquée. Pattes brunes. Formes mélaniques. Zimbabwe.

G. trivittata moseri Schürhoff (1939, Bull. Annls Soc. r. ent. Belg., p. 43)

16 mm. Pronotum glabre brun. Epines et bord clypéal ondulés. Elytres glabres, fauves sans taches crétaées. Suture brune fine. Pattes brunes. Zimbabwe.

G. trivittata benuensis Kraatz (1886, Dt. ent. Z., XXX, p. 439)

17 mm. Pygidium blanc avec une petite tache noire médiane. Marge élytrale noire avec des taches blanches partiellement confluentes et la tache apicale triangulaire. Pattes noires. Pronotum avec la bande latérale blanche large. Benue, Niger.

***Gnathocera katentania* Burgeon**

(Pl. 13, fig. 11)

A: Burgeon, 1932, Annl~ Mus. r. Congo Belge, Zool., 3 (2), p. 84

D: 17 mm. Epines clypéales plus courtes et courbées. Saillie mésosternale plus courte et droite. Elytres bruns sans taches crétaées.

R: Commun
(Zaïre)

L: Plateaux marécageux du Haut-Katanga

***Gnathocera truncata* Janson**

(Pl. 13, fig. 12)

A: Janson, 1900, Annls Soc. ent. Belg., XLIV, p. 463

D: Elytres brun sombre avec bordure blanche complète. Côtes saillantes. Pronotum, élytres et dessous pubescents. Forme mélanique (**pivicollis** Kraatz, 1899, Dt. ent. Z., p. 111). 16 mm.

R Commun

L. Katanga, Lulua (Zaïre)

V: **G. truneata ruandensis** Basilewsky (in litteris) (**Pl. 13, fig. 13**)

15 mm. Coloration fauve. Côtes moins saillantes. Rwanda, Kivu (Zaïre).

***Gnathocera convexiuscula* Kraatz**

(Pl. 13, fig. 14)

A: Kraatz, 1899, Dt. ent. Z., p. 111

D: Plus ramassé. Brun-rouge concolore brillant. Longue pilosité entremêlée sur tout le corps. Taches blanches marginales isolées. 16 mm.

R: Commun

L: Burundi

V: **G. convexiuscula kivuana** Basilewsky (1949, Revue Zool. Bot. afr., XLII, p. 265) (**Pl. 13, fig. 15**)

Pronotum noir ou brun. Elytres brun clair. Pilosité semblable. Burundi, Rwanda, Kivu (Zaïre).

***Gnathocera bomokandi* Burgeon**

(Pl. 13, fig. 16)

A: Burgeon, 1932, Annls Mus. r. Congo Belge, Zool., 3 (2), p. 84

D: 14 mm. Pronotum blanc avec deux lignes noires étroites. Elytres avec bordure blanche continue. Suture noire étroite. Côtes saillantes. Pattes brunes.

P- Rare

L. Sources du Bomokandi, Zaïre

***Gnathocera angustata* Kolbe**

(Pl. 14, fig. 1)

A: Kolbe, 1892, Stettin. ent. Ztg., LIII, p. 128

D: 12 mm. Ressemble à *untrivittata* nain. Elytres striés ponctués. Pattes noires. Corps étroit. Mésotibia mâle avec forte dent interne.

R: Rare

L: Togo

V: f. mélanique **nana** Schürhoff (1935, Mitt. dt. ent. Ges., p. 24)

***Gnathocera royi* Ruter**

(Pl. 14, fig. 2)

A: Ruter, 1958, Mém. Inst. fr. Afr. noire, 53, p. 194

D: Brun mat entièrement et longuement poilu. Bande blanche marginale élytrale complète à bord interne irrégulier. Côtes saillantes. Pronotum comme trivittata. Saillie mésostemale mince et droite. Pattes brunes. 13 mm.

R: Rare

L: Mont Nimba, Guinée, Sierra Leone

***Gnathocera lamottei* Ruter**

(Pl. 14, fig. 3)

A: Ruter, 1958, Mém. Inst. fr. Afr. noire, 53, p. 193

D: Noir luisant élytres fauves comme angustata. Bande blanche marginale élytrale irrégulière, parfois interrompue et marginée de noir en arrière. Côtes peu marquées avec les interstices ponctués. Mésotibia mâle arqué et élargi à l'apex interne sans dent supéro-interne. 12 mm.

R. Type seul cornu

L: Mont Nimba, Guinée

***Gnathocera abessinica* Moser**

A: Moser, 1911, Annls Soc. ent. Belg., LV, p. 119

D: Elytres brun brillant avec des taches blanches interstitielles, une marge blanche continue et une ponctuation réticulée profonde. Pronotum bleu-vert: t profondément ponctué avec la marge blanche submarginale s'écartant du bord en arrière. Longue pilosité épars sur tout le corps. Pattes noires. 14 mm.

R: Rare

L: Ethiopie

***Gnathocera varians* Gory & Percheron**

(Pl. 14, fig. 4)

A: Gory & Percheron, 1833, Monographie des Cétoines, p. 53

D: Elytres mats bruns avec les côtes saillantes, les interstices bosselés, une large marge noire avec des macules blanches, la macule apicale surmontée d'une petite tache blanche. Pronotum blanc avec deux bandes noires élargies vers l'avant et encerclant souvent incomplètement une petite tache blanche. 17 mm.

V: **G. varians varians** Gory & Percheron

Taches marginales séparées. Sénégal, Guinée.

G. varians sericinitens Bates (1884, Proc. zool. Soc. Lond., p. 405)

Taches marginales confluentes. Nigeria, Niger, Burkina Faso.

G. varians histrionica de Lisle (1947, Bull. Soc. Etud. cameroun., 19-20, p. 3 1) **(Pl. 14, fig. 5)**

Taches crétaées confluentes marginales et suturales encadrant une ligne de taches séparées huméro

apicales. Tibias bruns. Bafouri, Cameroun.

***Gnathocera bilineata* Kraatz**

(Pl. 14, fig. 6)

A: Kraatz, 1886, Dt. ent. Z., XXX, p. 439

D: Elytres fauves mats avec bande blanche marginale dentelée. Pronotum blanc avec deux bandes sombres étroites. Suture brune. Pattes brunes. 18 mm.

R: Rare

V: ***G. bilineata bilineata* Kraatz**

Bande marginale profondément déchiquetée. Togo, Bénin, Burkina Faso.

***G. bilineata roseni* Schürhoff (1939, Bull. Anns Soc. r. ent. Belg., p. 43) (Pl. 14, fig. 7)**

Bande marginale effilochée superficiellement. Côte d'Ivoire, Mali.

***G. bilineata valeriae nov.ssp.* (Pl. 14, fig. 8)**

Petite race, 12 mm, de coloration pâle. Marge élytrale fractionnée en petites macules irrégulières vers

l'arrière, laissant la lunule apicale isolée. Pattes brunes. Plateau de Dayes, octobre 1989, Togo.

Type

et allotype dans ma collection, paratypes dans la collection J.M. Bousquet.

***Gnathocera sericea* Moser**

A: Moser, 1911, Revue Zool. Bot. afr., p. 132

D: Elytres fauves mats avec bande marginale entière et complète. Suture brune. Pattes brunes.

R: Rare

V: ***G. sericea sericea* Moser (Pl. 14, fig. 9)**

Grand, 19 mm. Pronotum avec bande noire plus du double de la bande crétaée médiane.

Pygidium

blanc avec tache noire médiane. Uele (Zaïre).

***G. sericea obseura nov.ssp.* (Pl. 15, fig. 15)**

17 mm. Diffère par les élytres brun sépia. Pygidium blanc avec petit trait noir médian. Bangui

(Cen

trafique), Colmant *leg.*

***G. sericea saegeri nov.ssp.* (Pl. 14, fig. 11)**

16 mm. Diffère du précédent par les bandes sombres pronotales rouge-brun, la bande marginale élytrale plus étroite et interrompue aux calus apicaux. Parc nat. de, la Garamba, Uele, Zaïre, octobre 1951, H. De Saeger *leg.*

***G. sericea kolini* Schürhoff (1939, Bull. Anns Soc. r. ent. Belg., p. 43) (Pl. 13, fig. 12)**

S. tarragnati Ruter (*in litteris*)

16 mm. Les bandes sombres pronotales aussi étroites que la bande crétaée médiane. Bande marginale élytrale étroite et complète. Joko (Cameroun).

***Gnathocera nigrolineata* Arrow**

(Pl. 14, fig. 13)

A: Arrow, 1922, Ann. Mag.nat. Hist., IX (9), p. 526

D: Entièrement blanc tomenteux avec les bandes pronotales étroites et les côtes élytrales noires brillantes. Pattes brunes. 19 mm.

R: Rare

L: Guinée

***Gnathocera impressa* Olivier**

(Pl. 14, fig. 14)

A: Olivier, 1789, Entomologie, 1 (6), p. 39

S: *maculipennis* Kraatz, 1898, Dt. ent. Z., p. 204

D: Elytres mats noirs ou bruns avec des taches crétaées interstitielles et une bande marginale complète. Pattes brunes. 16 mm.

R: Rare

L: Togo, Bénin, Côte d'Ivoire

V: **G. impressa semimaculata** Schürhoff (1939, Bull. Annls Soc. r. ent. Belg., p. 43) Moitié postérieure des élytres sans taches interstitielles. Niger.

***Gnathocera angolensis* Westwood**

(Pl. 14, fig. 15)

A: Westwood, 1854, Trans. ent. Soc. London, 111, p. 65

D: Elytres brillants bruns sans ligne suturale ni marginale. Interstices ridés ponctués. Taches crétaées limitées au bord antéro-latéral du pronotum et parfois présentes en quelques travées blanches sur le disque élytral. Pattes et pygidium noirs. 19 mm.

R: - Commun

L: Congo, Centrafrique, Zaïre, Cameroun, Uganda

V: *G. angolensis* *uripes* Janson (1877, Cistula ent., 11, p. 250) (Pl. 14, fig. 16)

S: *trivialis* Gerstaecker, 1883, Mitt. naturw. Ver. Neu-Vorpomm., XIV, p. 25

Plus petit: 16 mm. Elytres, pattes et pygidium fauves. Pronotum avec deux points blancs près du bord

antérieur. Katanga (Zaïre), Angola.

G. angolensis jokoensis Schürhoff (1939, Bull. Annls Soc. r. ent. Belg., p. 42)

Elytres vert sombre avec les interstices partiellement brun-vert. Joko, Cameroun.

***Gnathocera flavovirens* Kolbe**

(Pl. 14, fig. 17)

A: Kolbe, 1892, Stettin. ent. Ztg., LIII, p. 129

D: 16 mm. Elytres jaune-vert à interstices sériés ponctués. Pronotum avec deux grandes macules vertes parfois confluentes. Pattes noir lavé de vert. Togo, Sierra Leone, Côte d'Ivoire.

V: **G. flavovirens quadripunctata** Kraatz (1898, Dt. ent. Z., p. 202) (Pl. 14, fig. 18)

17 mm. Pronotum avec quatre taches blanc crétaé discales, une tache médiane et quatre taches ou points latéraux. Pattes brunes. Dschang, Cameroun.

***Gnathocera cruda* Janson**

A: Janson, 1877, Cistula ent., 11, p. 253

D: Elytres vert-j aune avec une bordure blanche complète se terminant à l'apex par une macule arrondie. Interstices ponctués réticulés. Pronotum vert sombre ponctué avec des bandes crétaées enfoncées médiane et submarginale. Pygidium noir avec deux grandes macules crétaées. Pattes brunes.

- V: **G. cruda cruda** Janson
15 mm. Corps étroit. Interstries séries ponctués. Pointe apicale suturale. Malawi.
G. cruda major Kolbe (1897, Dt.-Ost-Afrika, IV, Col., p. 186)
17 mm. Corps plus large et massif Base pronotale rembrunie. Kenya, Tanzanie.
G. cruda suturalis Kraatz (1892, Dt. ent. Z., p. 415) (**Pl. 14, fig. 19**)
15 mm. La bande marginale remonte le long de la suture, sur la moitié ou le tiers de sa longueur. Tanzanie.
G. cruda ornatipennis Moser (1907, Annls Soc. ent. Belg., LI, p. 141) (**Pl. 14, fig. 20**)
15 mm. Comme le précédent avec en plus une ligne blanche discale interstitielle. S-Soudan.
G. cruda kolbei Schürhoff (1939, Bull. Annls Soc. r. ent. Belg., p. 42) (**Pl. 15, fig. 1**)
16 mm. Pas de pointe apicale suturale. Tache verte pronotale antérieure prolongée en pointe dans la
base rembrunie le long de la ligne blanche médiane. Centrafrique, Congo, Bas-Zaïre, Cameroun.
G. cruda leopoldi Bourgoïn (1929, Revue Zool. Bot. afr., XVII, p. 102) (**Pl. 15, fig. 2**)
14 mm. Bande marginale fine parfois incomplète. Pronotum comme le précédent. Formes *rufino* fréquentes. Ituri, Tshopo, Uele (Zaïre).
G. cruda machadoi Ruter (*in litteris*) (**Pl. 15, fig. 3**)
13 mm. Pronotum comme la forme nominale. Interstices ridés ponctués. Bande marginale réduite à un
petit trait subhuméral ou absente. Formes *rufi-no* fréquentes.

Cette sous-espèce forme la transition avec les formes suivantes sans bande marginale et séparées sous le nom de *lurida*.

***Gnathocera lurida* Janson**

- A: Janson, 1877, Cistula ent., 11, p. 251
- S: *gracilis* Janson, Le., p. 252
minor Duvivier, 1890, Annls Soc. ent. Belg., XXXIV, p. 13
- La distinction spécifique *lurida* - *cruda* est ici conservée principalement pour raison de simplification taxonomique.
- D: 13 mm. Diffère du *Gnathocera cruda machadoi* par l'absence de bande marginale élytrale et la forme rhomboïdale de la macule verte du pronotum. Congo.
- V: **G. lurida legrosi** Janson (1900, Annls Soc. ent. Belg., XLIV, p. 465)
13 mm. Habitus plus ramassé. Pronotum avec les lignes crétacées incomplètes ou absentes et une large macule verte ou noire s'étendant en coin sur fond brun vers le bord postérieur. Rwanda, Uganda, Kenya, S-Soudan, Ituri (Zaïre).
G. lurida inornata Kolbe (1914, Ergebnisse der 1. deutschen Zentral-Afrika-Expedition, V (3), p. 393)
13 mm. Pronotum brun avec les trois bandes crétacées enfoncées limitant deux taches vertes irrégulières. Interstices ridés. Iringa (S-Tanzanie).
G. lurida pilicollis Kolbe (1901, Sber. Ges. naturf. Freunde Berl., p. 77)
14 mm. Pronotum poilu vert sombre réticulé avec un sillon médian. Interstices réticulés. Mpwapwa (S-Tanzanie).
G. lurida pilosa Kraatz (1897, Dt. ent. Z., p. 408) (**Pl. 15, fig. 4**)
12 mm. Longue pilosité éparse sur tout le corps. Elytres avec interstices réticulés. Pas de dent apicale. Pronotum olive réticulé. Rwanda.
G. lurida vestita Kolbe (1901, Sber. Ges. naturf. Freunde Berl., p. 77) (**Pl. 15, fig. 5**)
15 mm. Pilosité couchée éparse sur tout le corps. Interstices réticulés. Dent apicale présente. Pronotum vert-bleu réticulé avec lignes crétacées. S-Tanzanie.
G. lurida hirtella Schürhoff (1939, Bull. Annls Soc. r. ent. Belg., p.-42)
13 mm. Elytres poilus. Pronotum vert oujaune avec tache verte médiane en M et trois lignes blanches inconstantes. Interstices réticulés. Douala (Cameroun).
G. lurida kiellandi nov.ssp. (**Pl. 15, fig. 6**)
15 mm. Corps et appendices noir verdâtre. Elytres beiges glabres à interstices réticulés sans marques crétacées. Apex acuminé. Pronotum poilu vert-noir profondément ponctué avec les lignes crétacées interrompues ou résiduelles. Mbulu, Tanzanie, avril 1979, J. Kielland *leg.* Type dans ma collection.

***Gnathocera semiviridis* Kraatz**

(Pl. 15, fig. 7)

A: Kraatz, 1898, Dt. ent. Z., p. 203

S: luctuosa de Lisle, 1947, Bull. Soc. Etud., cameroun., 19-20, p. 30

D: 13 mm. Diffère de cruda et de lutida par les hanches postérieures très obtuses et la sculpture très dense.

R: Commun

L: Dschang (Cameroun)

V: **G. semiviridis viridiobscura** de Lisle (1947, Bull. Soc. Etud. cameroun., 19-20, p. 30) Forme mélanique.

***Gnathocera allardi* Ruter**

(Pl. 15, fig. 8)

A: Ruter, 1964, Revue Zool. Bot. afr., LXIX, p. 165

D: 20 mm. Vert brillant à reflets marron avec une longue pubescence blonde sur tout le corps. Marge blanche pronoto-élytrale complète. Pygidium brun avec deux taches blanches. Pattes brunes.

R: Commun

L: Katanga (Zaïre)

***Gnathocera villosa* Janson**

A: Janson, 1877, Cistula ent., 11, p. 254

S: hirsutula Schoch, 1896, Ent. Nachr. Berlin, XXII, p. 328

D: 16 mm. Pronotum noir ponctué avec marge blanche s'arrêtant bien avant le bord postérieur. Elytres bruns réticulés avec marge blanche complète, et taches crétaées interstitielles parfois absentes. Saillie mésosternale obtuse, saillante. Pattes noires.

R: Rare

L: Angola

***Gnathocera basilewskyi* Ruter**

(Pl. 15, fig. 9)

A: Ruter, 1958, Revue Zool. Bot. afr., LVII, p. 171

D: 17 mm. Plus large. Pronotum vert ou noir avec la marge blanche atteignant souvent le bord postérieur. Elytres bruns avec des points arqués confluent et une marge blanche complète. Saillie mésosternale peu saillante. Pattes brunes.

R: - Commun

L: Katanga (Zaïre)

***Gnathocera pauliani* Allard**

(Pl. 15, fig. 10)

A: Allard, 1989, Bull. Soc. Sci. Nat, 60, p. 9

D: 17 mm. Voisin de allardi mais plus petit et ramassé. Marge blanche pronotale plus large. Clypéus plus étroit avec une dent saillante au bord antérieur. Pronotum vert ponctué. Elytres verts avec souvent des reflets violacés, et des points interstitiels séparés. Pattes brun sombre.

R: Peu commun

L: Brazzaville (Congo)

***Gnathocera leleupi* Ruter**

(Pl. 15, fig. 11)

A: Ruter, 1958, Revue Zool. Bot. afr., LVII, p. 174

D: 15 mm. Longue pilosité sur tout le corps. Bord antérieur du clypéus avec saillie triangulaire. Pronotum vert ponctué avec bande marginale étroite s'arrêtant bien avant le bord postérieur. Elytres bruns à côtes vertes saillantes, interstices à points arqués, apex acuminé. Saillie mésostemale obtuse. Pattes brunes.

R: - Rare

L: Parc nat. Upemba et Kundelungu, Katanga (Zaïre)

***Gnathocera luluana* Basilewsky**

(Pl. 15, fig. 12)

A: Basilewsky, 1949, Revue Zool. Bot. afr., XLII, p. 273

D: 14 mm. Diffère du précédent par le bord antérieur clypéal droit, la bande marginale pronotale large atteignant le bord postérieur, la bande marginale élytrale élargie en macule sur l'apex, pas de dent apicale, le pygidium brun avec deux macules. Pattes brunes.

R: Commun

L: Katanga occidental (Zaïre)

***Gnathocera hirta* Burmeister**

(Pl. 15, fig. 13)

A: Burmeister, 1842, Handb. Ent., 111, p. 547

D: 16 mm. Elytres avec taches marginales séparées et quelques taches discales postérieures. Interstices à points arqués séparés.

R: Rare

L: Natal (Afrique du Sud)

***Gnathocera marginata* Janson**

(Pl. 15, fig. 14)

A: Janson, 1885, Cistula ent., III, p. 145

D: 12 mm. Vert brillant avec courte pilosité couchée sur tout le corps. Diffère de luluana par la bande marginale pronotale encore plus large et prolongée parfois le long du bord postérieur, l'apex élytral acuminé, le bord antérieur clypéal simplement ondulé.

R: Commun

L: Brazzaville (Congo)

***Gnathocera pubescens* Janson**

(Pl. 14, fig. 10)

A: Janson, 1885, Cistula ent., 111, p. 144

D: 12 mm. Plus étroit et cintré. Diffère du précédent par la dent du bord clypéal plus forte, la pilosité plus longue, la coloration élytrale brune et lavée de vert en arrière, les macules blanches interstitielles.

R: Peu commun

L: Congo, Cameroun, Bandundu (Zaïre)

***Gnathocera overlaeti* Burgeon**

(Pl. 15, fig. 16)

A: Burgeon, 1939, Revue Zool. Bot. afr., XXXII (2), p. 283

D: 12 mm. Vert sombre concolore. Bordure élytrale fine et discontinue, n'atteignant pas le calus apical. Marge pronotale courte s'arrêtant bien avant l'angle postérieur. Quelques petites taches crétaées interstitielles.

R: - Rare

L: Kapanga, Katanga (Zaïre)

***Gnathocera hyacinthina* Janson**

(Pl. 15, fig. 17)

A: Janson, 1885, Cistula ent., 111, p. 143

D: 13 mm. Vert sombre ou olive concolore. Elytres très atténués. Pilosité courte. Bord antérieur clypéal droit. Courte bande marginale élytrale suivie de taches séparées. Interstices ponctués avec quelques taches crétaées en arrière. Apex acuminé. Saillie mésostemale longue et recourbée.

R: Peu commun

L: Congo, Centrafrique, Zaïre, Togo

Gnathocera bonisi Ruter

(Pl. 15, fig. 18)

A: Ruter (in litteris)

D: 12 mm. Pronotum vert. Elytres bruns à reflets violets avec quelques taches crétacées interstitielles. Bande marginale interrompue.

R: - Rare

L: Angola

Gnathocera sulcata Kolbe

(Pl. 15, fig. 19)

A: Kolbe, 1901, Sber. Ges. naturf. Freunde Berl., p. 78

D: 12 mm. Voisin du précédent. Longue pilosité rousse. Elytres avec taches crétacées brunes peu visibles.

R: Rare

L: Uhehe (Tanzanie)

Gnathocera bourgoini Ruter

(Pl. 15, fig. 20)

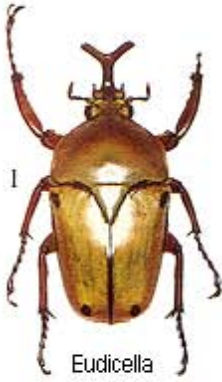
A: Ruter, 1964, Revue fr. Ent., XXXI, p. 109

D: 14 mm. Voisin de villosa dont elle diffère par la taille plus petite, les élytres plus parallèles et rétrécis. Brun unicolore avec quelques taches crétacées jaunâtres interstitielles. Pattes noires.

R: - Rare

L: Ubemba (Zambie)

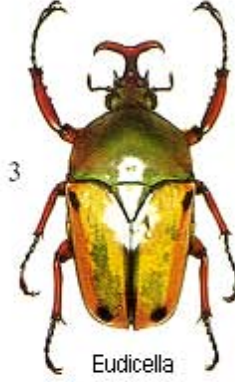
PLANCHE 1



Eudicella
tetraspilota



Eudicella
tetraspilota
onorei TYPE



Eudicella
tetraspilota
devautourei TYPE



Eudicella
nyassica
manowensis TYPE



Eudicella
euthalia
faessleri TYPE



Eudicella
euthalia
resseleri TYPE



Eudicella
smithi
alberti TYPE



Eudicella
smithi
shiratica



Eudicella
smithi
maragoliensis TYPE



Eudicella
smithi
nyansana



Eudicella
smithi
itzingeri TYPE



Eudicella
smithi
juheli TYPE



Eudicella
woermanni
nathaliae TYPE



Eudicella
gralli
aureovittata TYPE



Eudicella
gralli
hubini TYPE



Eudicella
euthalia
rungwensis TYPE

PLANCHE 2



*Eudicella
colmani
edohi* TYPE



*Eudicella
darandi*



*Eudicella
smithi
lequeuxi* TYPE



*Eudicella
smithi
mpiwapwana* TYPE



*Megalorrhina
harrisi schaueri
m. palescens*



*Megalorrhina
harrisi schaueri
m. mukengiana*



*Megalorrhina
harrisi
eximioides* TYPE



*Megalorrhina
taverniersi* TYPE



*Coelorrhina
hornimani
nathaliae* TYPE



*Coelorrhina
hornimani
reducta* TYPE



*Coelorrhina
hornimani
rougeoti* TYPE



*Aphelorrhina
neumanni
bouyeri* TYPE



*Aphelorrhina
bella
insulana* TYPE



*Asthenorella
leonina*



*Stephanorrhina
guttata
insularis* TYPE



*Stephanorrhina
guttata
meridionalis* TYPE



*Stephanorrhina
guttata
uelensis* TYPE



*Stephanorrhina
isabellae* TYPE



Neptunides
polychrous
dedzaensis TYPE



Neptunides
polychrous
flavescens TYPE



Neptunides
polychrous
rubescens TYPE



Neptunides
polychrous
brunneipennis TYPE



Daedycorrhina
songeana TYPE



Daedycorrhina
rondoensis TYPE



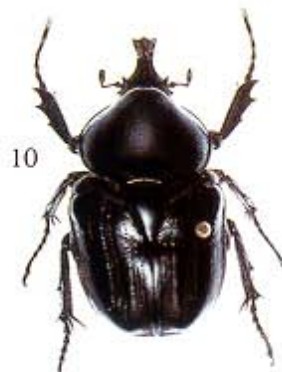
Daedycorrhina
rondoensis



Hypselogenia
geotrupina



Hypselogenia
geotrupina



Hypselogenia
geotrupina concava



Hypselogenia
nyassica



Hypselogenia
corrosa



Hypselogenia
corrosa



Ischnostoma
cuspidata



Ischnostoma
coetzeri TYPE



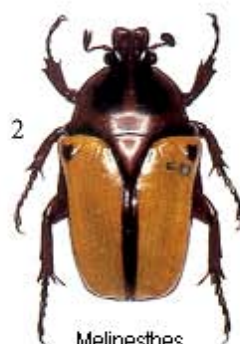
Ischnostoma
nasuta

PLANCHE 4

x1,5



*Melinesthes
algoensis*



*Melinesthes
algoensis*



*Melinesthes
algoensis
flavipennis*



*Melinesthes
algoensis
flavipennis*



*Melinesthes
algoensis*



*Melinesthes
elongata*



*Melinesthes
lequeuxi* TYPE



*Melinesthes
murphyi* TYPE



*Melinesthes
manowensis*



*Melinesthes
jocquei* TYPE



*Melinesthes
scheini*



*Melinesthes
umbonata*



*Melinesthes
umbonata
atricollis*



*Melinesthes
simillima*



*Melinesthes
simillima
melanaria*



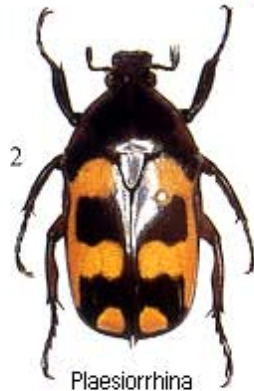
*Melinesthes
roggemani*

PLANCHE 5

x 1,5



1
Plaesiorrhina
mhondana



2
Plaesiorrhina
mhondana
f. *scalaris*



3
Plaesiorrhina
mhondana
f. *triplagiata*



4
Plaesiorrhina
mhondana
f. *vacua*



5
Plaesiorrhina
watkinsiana



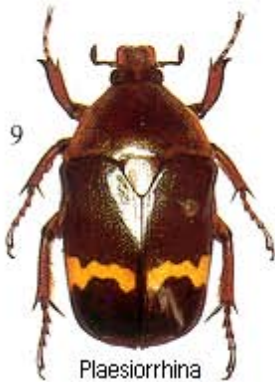
6
Plaesiorrhina
plana



7
Plaesiorrhina
plana cincta



8
Plaesiorrhina
plana cinctoides



9
Plaesiorrhina
plana undulata



10
Plaesiorrhina
cincta



11
Plaesiorrhina
cincta recurva



12
Plaesiorrhina
cincta diaphana



13
Plaesiorrhina
cincta molleti TYPE



14
Plaesiorrhina
cincta lateralis



15
Plaesiorrhina
cincta lateralis
f. *plagiata*



16
Plaesiorrhina
cincta lateralis
f. *ugandensis*

PLANCHE 6

x1,5



Plaesiorrhina
cinctata kerionis
TYPE



Plaesiorrhina
cinctata kerionis
f. *ugandensis*



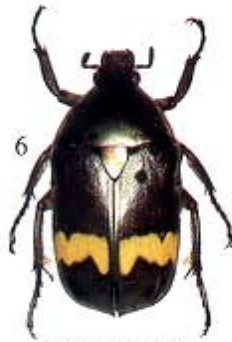
Plaesiorrhina
cinctata decepta



Plaesiorrhina
cinctata decepta
f. *ugandensis*



Plaesiorrhina
cinctata ubangiana



Plaesiorrhina
cinctata ukerewia



Plaesiorrhina
cinctata erythraeana



Plaesiorrhina
mediana



Plaesiorrhina
mediana picina



Pedinorrhina
subaenea



Pedinorrhina
subaenea ugandensis



Pedinorrhina
viridicollis



Pedinorrhina
cinctipennis



Pedinorrhina
septa



Pedinorrhina
septa sellata



Pedinorrhina
swanziana

PLANCHE 7

x1,5



Dyspilophora
distincta



Dyspilophora
trivittata



Dyspilophora
trivittata f. *nigricans*



Dyspilophora
trivittata *shimbaensis*
TYPE



Dyspilophora
trivittata *shimbaensis*



Dyspilophora
abbreviata



Dyspilophora
abbreviata f. *nigricans*



Chondrorrhina
tricolor



Chondrorrhina
picturata



Chondrorrhina
picturata f. *nigricans*



Taeniesthes
specularis



Raceloma
natalensis



Raceloma
jansoni



Scythropesthes
bicolor



Scythropesthes
bicolor *tricolor*



Spelaiorrhina
lateralis

PLANCHE 8

x1,5



Smaragdesthes monoceros



Smaragdesthes cinctipennis



Smaragdesthes guerini



Smaragdesthes suturalis
(affinis Kraatz SYNTYPE)



Smaragdesthes suturalis



Smaragdesthes suturalis nigricollis
TYPE



Smaragdesthes viridicyanea



Smaragdesthes conjux



Smaragdesthes conjux inermis



Smaragdesthes conjux imatongensis



Smaragdesthes conjux clypealis



Smaragdesthes conjux cedrici



Smaragdesthes conjux bousqueti



Smaragdesthes conjux violacea



Smaragdesthes africana



Smaragdesthes africana viridis



Smaragdesthes africana kilimana



Smaragdesthes africana pembana



Smaragdesthes africana oertzeni



Smaragdesthes africana camerunica

PLANCHE 9
x1,5



*Smaragdesthes
africana smaragdina*



*Smaragdesthes
africana nigratarsis*



*Smaragdesthes
africana mutica*



*Smaragdesthes
africana sodwana* TYPE



*Smaragdesthes
africana subsuturalis*



*Smaragdesthes
africana tschindeana*



*Smaragdesthes
africana meridionalis*



*Smaragdesthes
africana umtaliensis*



*Smaragdesthes
africana opalina*
TYPE



*Smaragdesthes
africana massaica*
TYPE



*Tmesorrhina
iris*



*Tmesorrhina
iris saundersi*



*Tmesorrhina
simillima*



*Tmesorrhina
simillima laevis*



*Tmesorrhina
simillima viridipes*
TYPE



*Tmesorrhina
laeta*

PLANCHE 10

x1,5



Tmesorrhina
laeta burgeoni
TYPE



Tmesorrhina
laeta pilosipes
TYPE



Tmesorrhina
tridens



Tmesorrhina
tridens camerunica



Tmesorrhina
alpestris bafutensis



Tmesorrhina
runsorica f. violette



Tmesorrhina
runsorica rubripes
TYPE



Tmesorrhina
pectoralis



Tmesorrhina
viridicincta



Tmesorrhina
viridicincta
fuscotuturalis



Tmesorrhina
viridicyanea



Tmesorrhina
viridicyanea pruina



Dymusia
cyanea



Dymusia
variabilis



Dymusia
variabilis

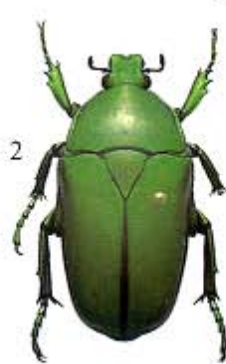


Dymusia
variabilis teocchii

PLANCHE 11



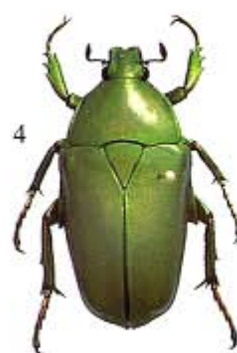
Eccoptocnemis
babaulti M



Eccoptocnemis
babaulti F



Eccoptocnemis
kolbei M



Eccoptocnemis
kolbei F



Eccoptocnemis
superba



Eccoptocnemis
superba albini



Eccoptocnemis
gracilipes



Eccoptocnemis
barthi donckieri



Eccoptocnemis
barthi mashuna



Eccoptocnemis
barthi rubriventris



Eccoptocnemis
barthi



Eccoptocnemis
barthi angolensis



Eccoptocnemis
thoreyi



Eccoptocnemis
relucens



Eccoptocnemis
relucens seminigra



Eccoptocnemis
semiviridis

PLANCHE 12

x1,5



*Ptychodesthes
gratiosa*



*Ptychodesthes
bicostata*



*Ptychodesthes
schenklingi*



*Ptychodesthes
alternata*



*Raceloma
leopoldi*



*Heteroclita
corpulenta*



*Heteroclita
pimelioides*



*Heteroclita
raeuperi*



*Mazoe
albonotata jucunda*



*Mazoe
albonotata sordida*



*Haematonotus
turbidus M*



*Haematonotus
turbidus F*



*Haematonotus
hauseri*



*Haematonotus
ruteri TYPE*



*Rhinocoeta
cornuta*



*Rhinocoeta
sanguinipes*

PLANCHE 13

x 2



Gnathocera
trivittata



Gnathocera
trivittata
aegyptiaca



Gnathocera
trivittata
confinis



Gnathocera
trivittata
submarginata



Gnathocera
trivittata
transitiva



Gnathocera
trivittata
dorsodiscolor



Gnathocera
trivittata
wittei TYPE



Gnathocera
trivittata
nyansana



Gnathocera
trivittata
uheha



Gnathocera
trivittata
valida



Gnathocera
katentania



Gnathocera
truncata



Gnathocera
truncata
ruandensis



Gnathocera
convexiuscula



Gnathocera
convexiuscula



Gnathocera
bomokandi
kivuana

PLANCHE 14

x 2



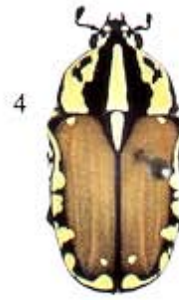
Gnathocera
angustata



Gnathocera
royi



Gnathocera
lamottei TYPE



Gnathocera
variens



Gnathocera
variens histrionica



Gnathocera
bilineata



Gnathocera
bilineata roseni



Gnathocera
bilineata valeriae



Gnathocera
sericea



Gnathocera
pubescens



Gnathocera
sericea saegeri
TYPE



Gnathocera
sericea koloini



Gnathocera
nigrolineta



Gnathocera
impressa



Gnathocera
angolensis



Gnathocera
angolensis rufipes



Gnathocera
flavovirens



Gnathocera
flavovirens
quadripunctata



Gnathocera
cruda suturalis



Gnathocera
cruda ornaticornis

PLANCHE 15

x 2



1
*Gnathocera
cruda kolbei*



2
*Gnathocera
cruda leopoldi*



3
*Gnathocera
cruda machadoi*



4
*Gnathocera
lurida pilosa*



5
*Gnathocera
lurida vestita*



6
*Gnathocera
lurida kiellandi*
TYPE



7
*Gnathocera
semiviridis*



8
*Gnathocera
allardi*



9
*Gnathocera
basilewskyi*



10
*Gnathocera
pauliani*



11
*Gnathocera
teleupi*



12
*Gnathocera
luluana*



13
*Gnathocera
hirta*



14
*Gnathocera
marginata*



15
*Gnathocera
sericea obscura*
TYPE



16
*Gnathocera
overlaeti*



17
*Gnathocera
hyacinthina*



18
*Gnathocera
bonisi*



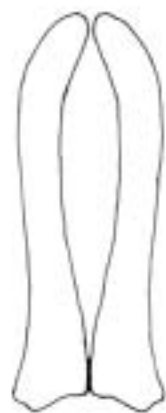
19
*Gnathocera
sulcata*



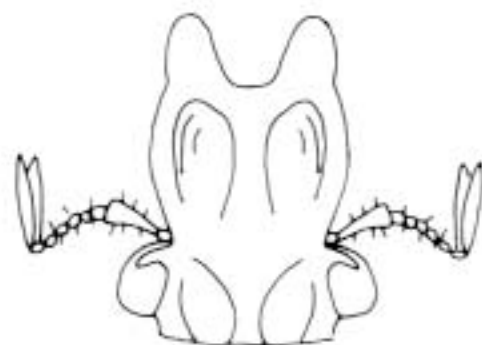
20
*Gnathocera
bourgoini*
PARATYPE



***Asthenorella leonina* ♂**



Edéage - Aedeagus



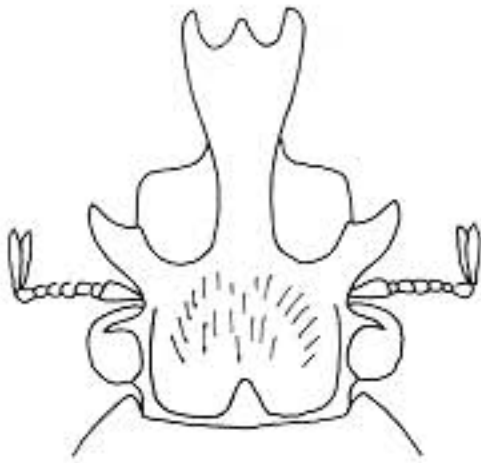
Tête - Head



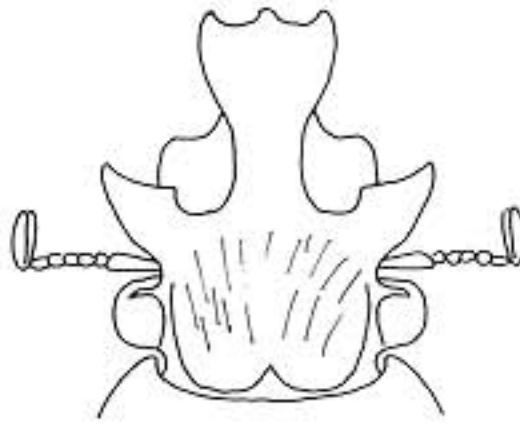
Protibia

Daedycorrhina

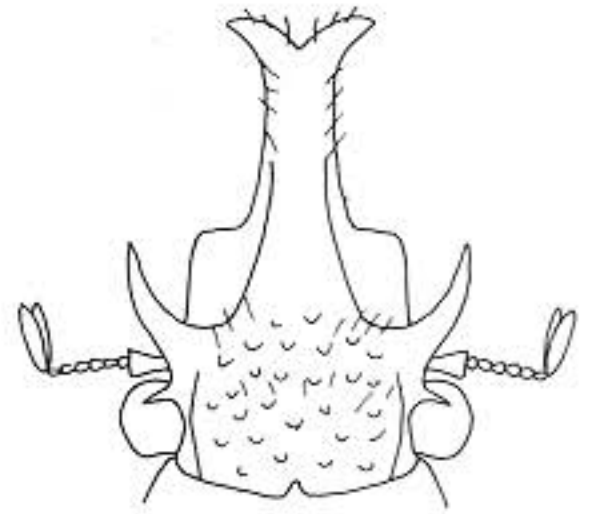
Têtes - Heads



tridenticornis



songeana



rondoensis

Edéages - Aedeagi



tridenticornis



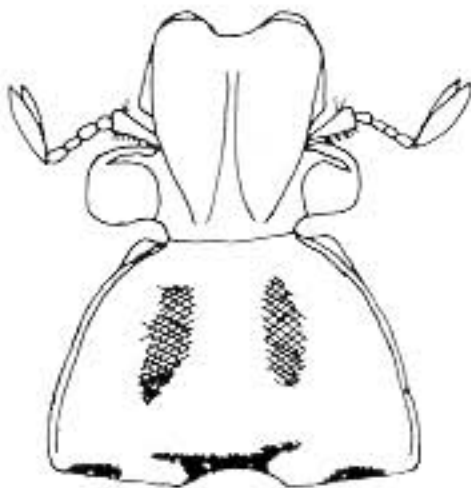
songeana



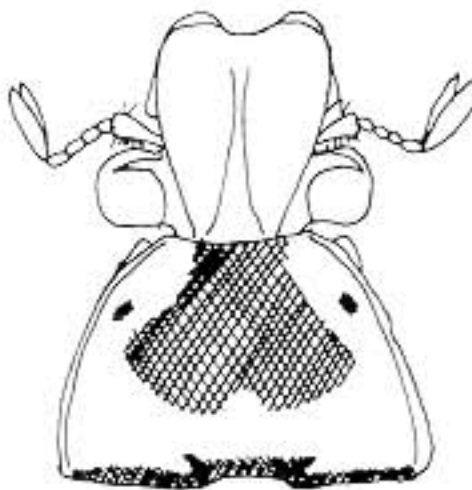
rondoensis

Melinsthes

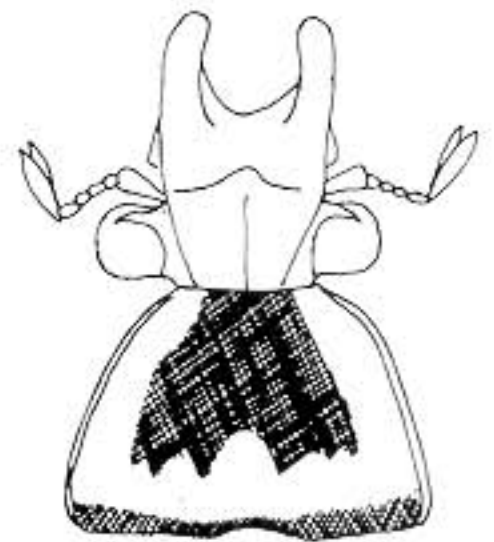
Têtes - Heads



elongata



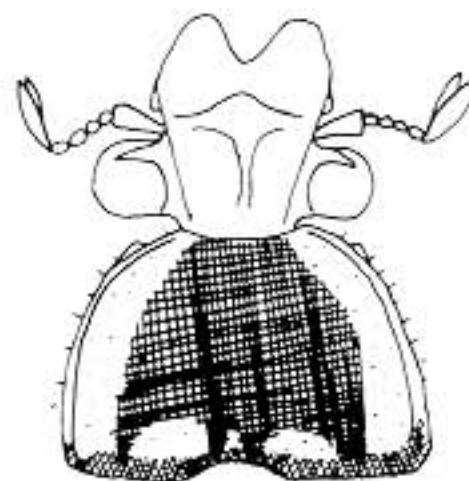
lequeuxi



murphyi

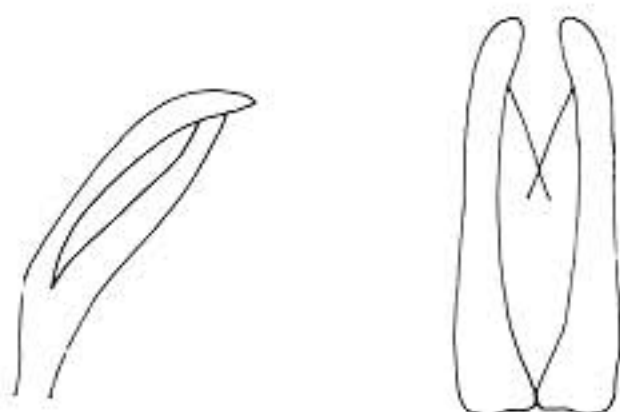


manowensis

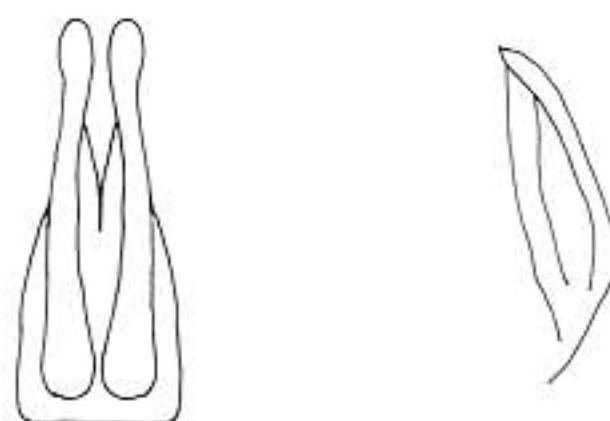


jocquei

Edéages - Aedeagi



roggemani



jocquei

Processus mésosternal - Mesosternal process



profil - profile

face - front

roggemani



face - front

profil - profile

jocquei

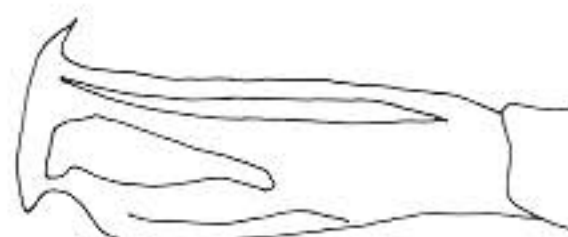
Plaesiorrhina

Edéages - Aedeagi

profil - profile



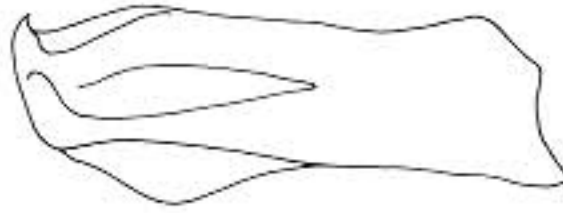
mediana



watkinsiana



mhondana



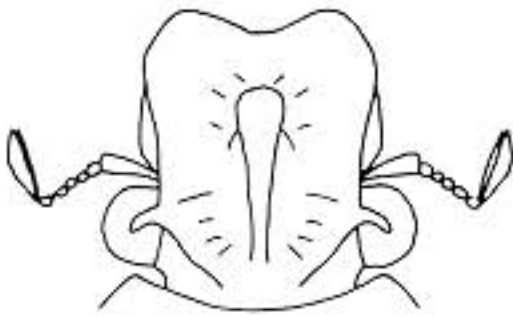
cinctuta



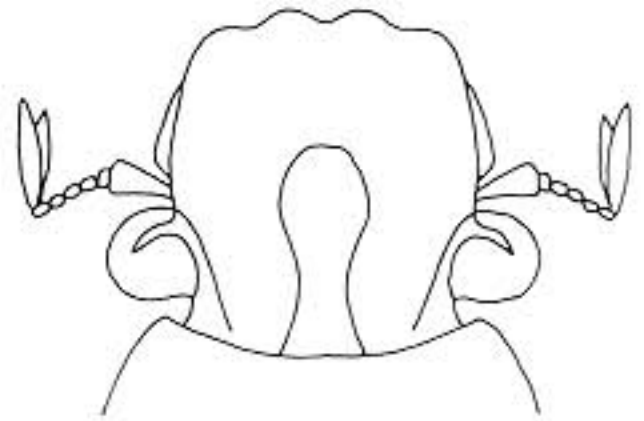
plana cinctoides

Dyspilophora, Chondrorrhina, Taeniesthes

Têtes - Heads



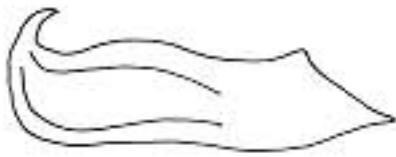
C. picturata



C. tricolor

Edéages - Aedeagi

profil - profile



Dyspilophora

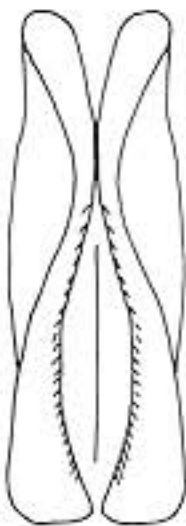


Chondrorrhina

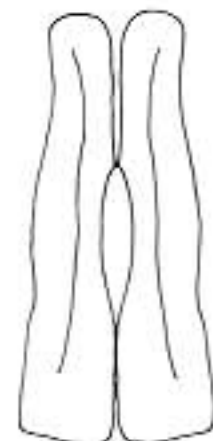


Taeniesthes

face - front



D. trivittata
D. abbreviata



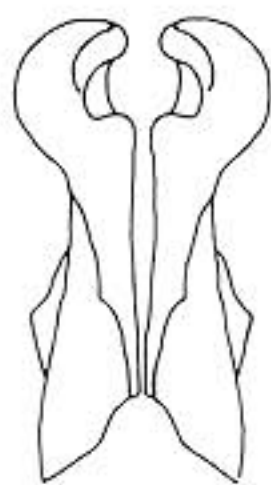
C. picturata
T. specularis

Pedinorrhina

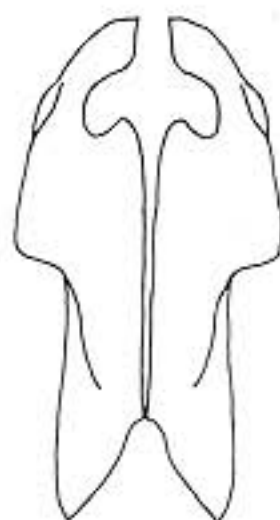


Edéages

Aedeagi



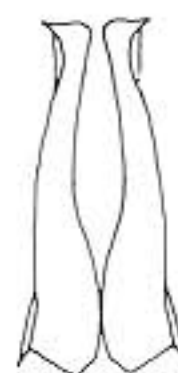
gratiosa



bicostata



schenklingi



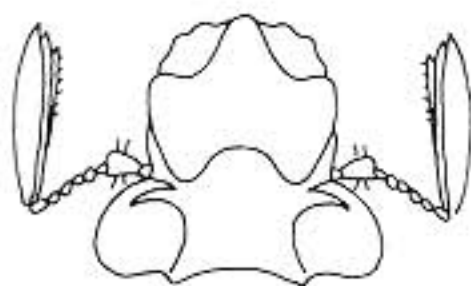
alternata

Raceloma

Têtes - Heads



natalensis



leopoldi

Edéages - Aedeagi

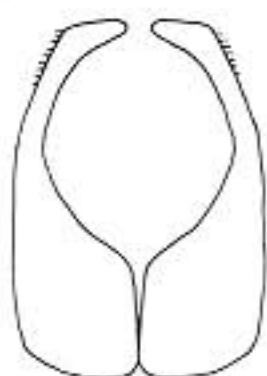


natalensis



leopoldi

Scythropesthes



bicolor

Edéages

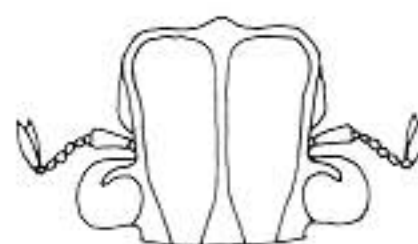
Aedeagi



lateralis rufopyga

Spelaiorrhina

Tête - Head



lateralis rufopyga

Smaragdesthes

Edéage

Aedeagus



Tête vue de 3/4 - Head seen at 45°



africana smaragdina

Tmesorrhina

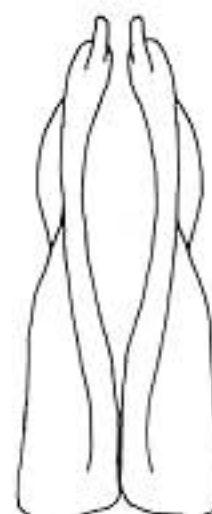
Edéages - Aedeagi



laeta



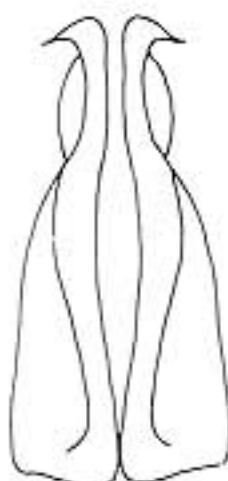
viridicincta



simillima



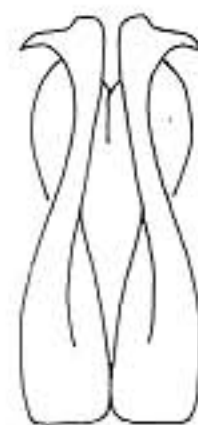
iris



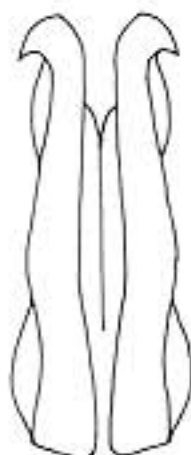
tridens



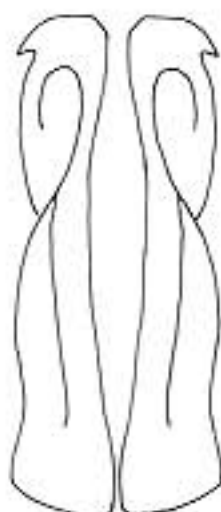
alpestris



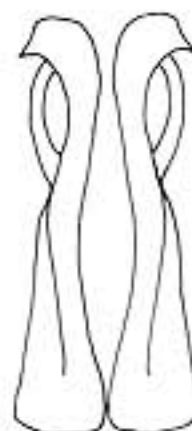
ganglbaueri



viridicyanea



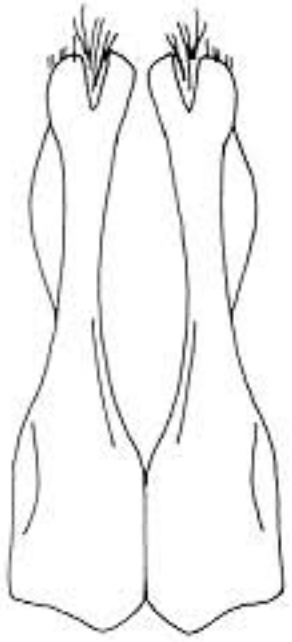
pectoralis



runsorica

Eccoptocnemis

Edéages - Aedeagi



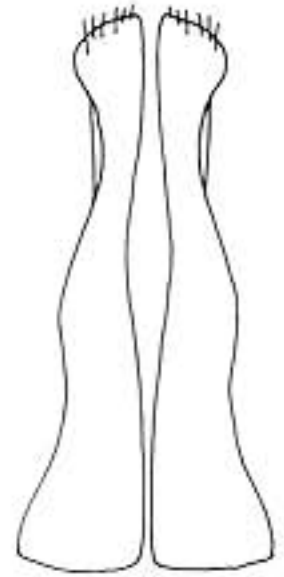
kolbei



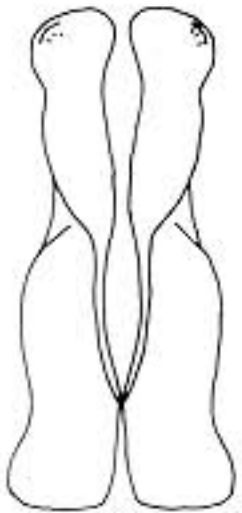
relucens



gracilipes



superba



thoreyi



barthi

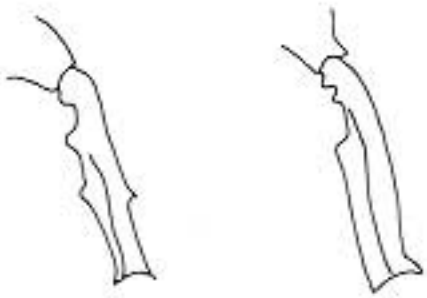


babaulti



semiviridis

Metatibia ♂



superba



kolbei



babaulti



thoreyi



barthi



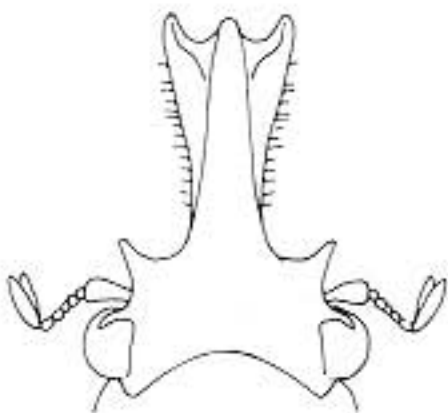
relucens



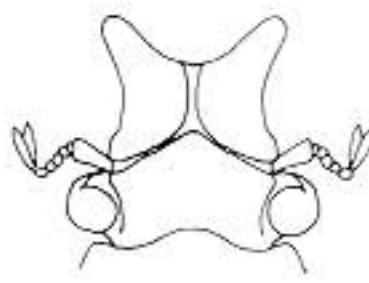
semiviridis

Hypselogenia

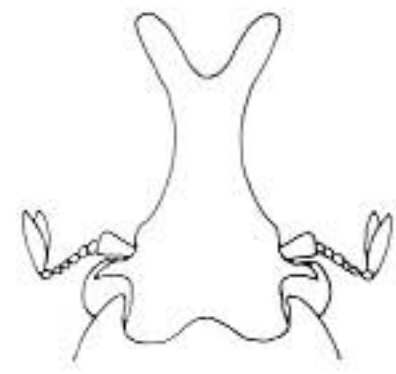
Têtes - Heads



geotrupina ♂



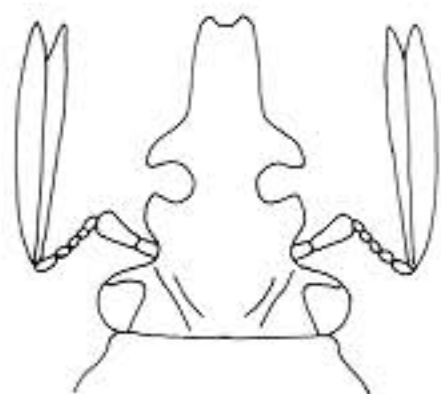
geotrupina ♀



corrosa

Ischnostoma

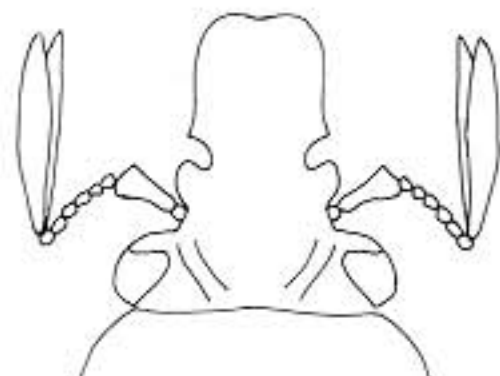
Têtes - Heads



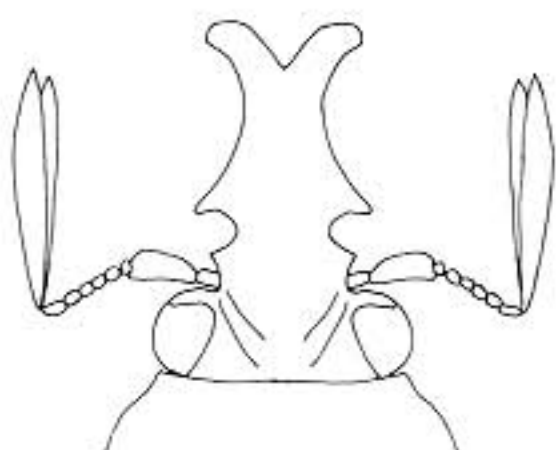
cuspidata



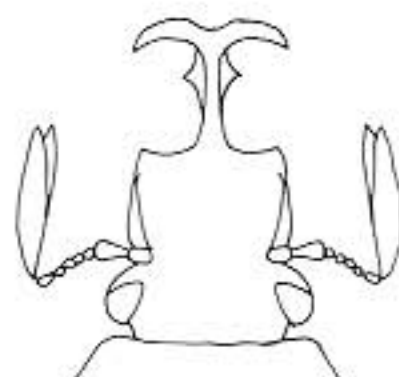
cuspidata heteroclita



cuspidata albomaculata



coetzeri



nasuta

Edéages - Aedeagi



nasuta



coetzeri



cuspidata

Haematonotus

Edéages - Aedeagi



turbidus



hauseri



ruteri

Mazoe

Edéage - Aedeagus



albonotata

Rhinocoeta

Tête - Head



cornuta

Edéages - Aedeagi



cornuta



sanguinipes

Metatibia ♂



sanguinipes

Heteroclita

Tête - Head



raeuperi

Edéages - Aedeagi

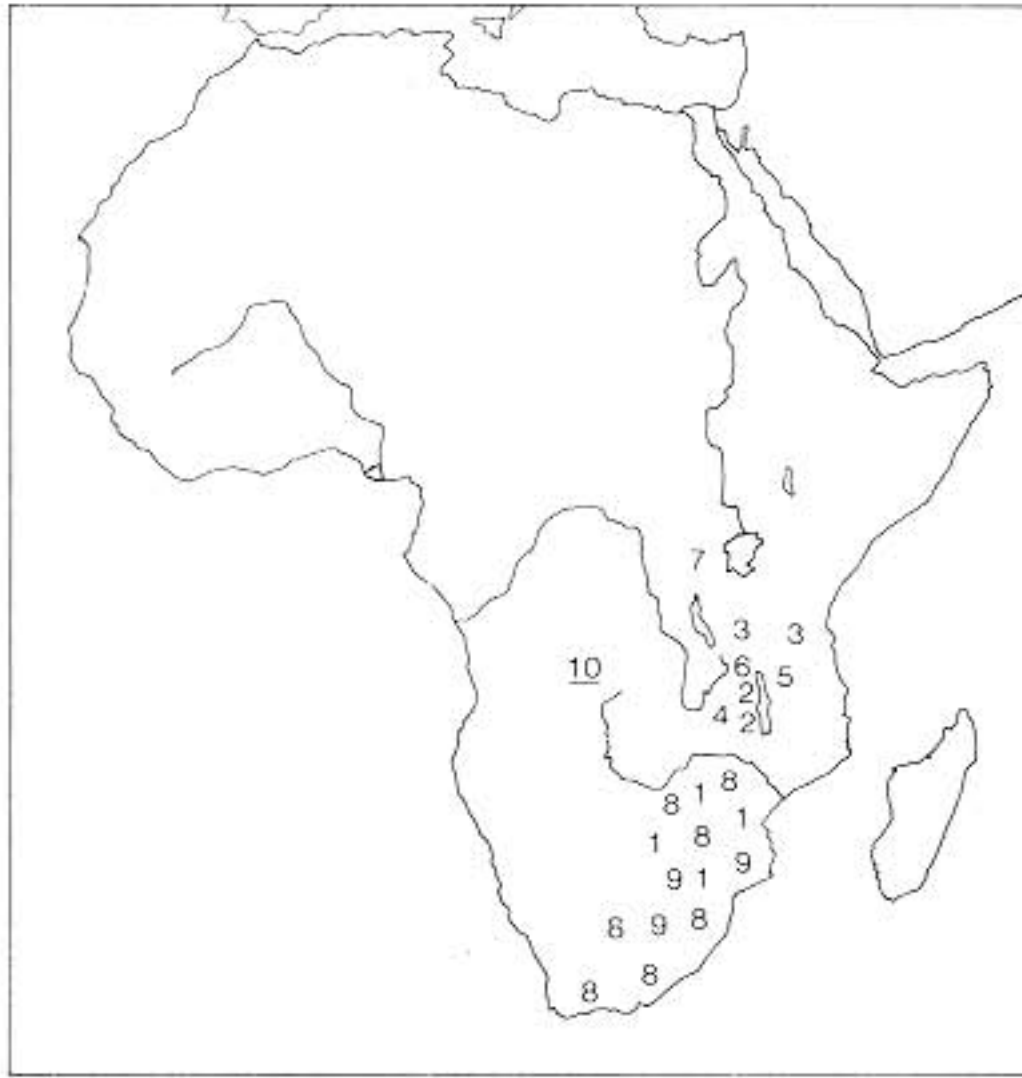


corpulenta



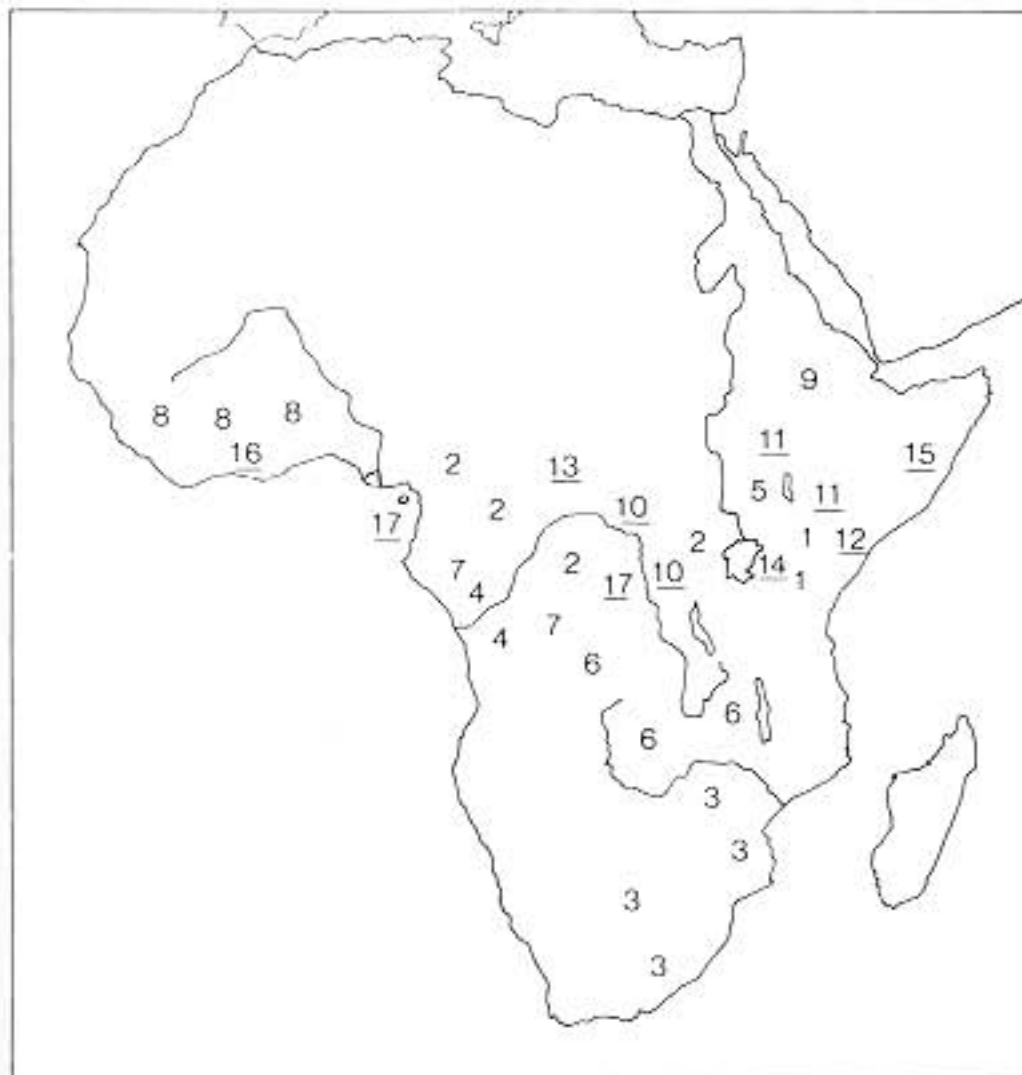
raeuperi

Melinsthes



- 1 - *Melinsthes algoensis*
- 2 - *Melinsthes elongata*
- 3 - *Melinsthes lequeuxi*
- 4 - *Melinsthes murphyi*
- 5 - *Melinsthes manowensis*
- 6 - *Melinsthes jocquei*
- 7 - *Melinsthes roggemani*
- 8 - *Melinsthes umbonata*
- 9 - *Melinsthes simillima*
- 10 - *Melinsthes scheini*

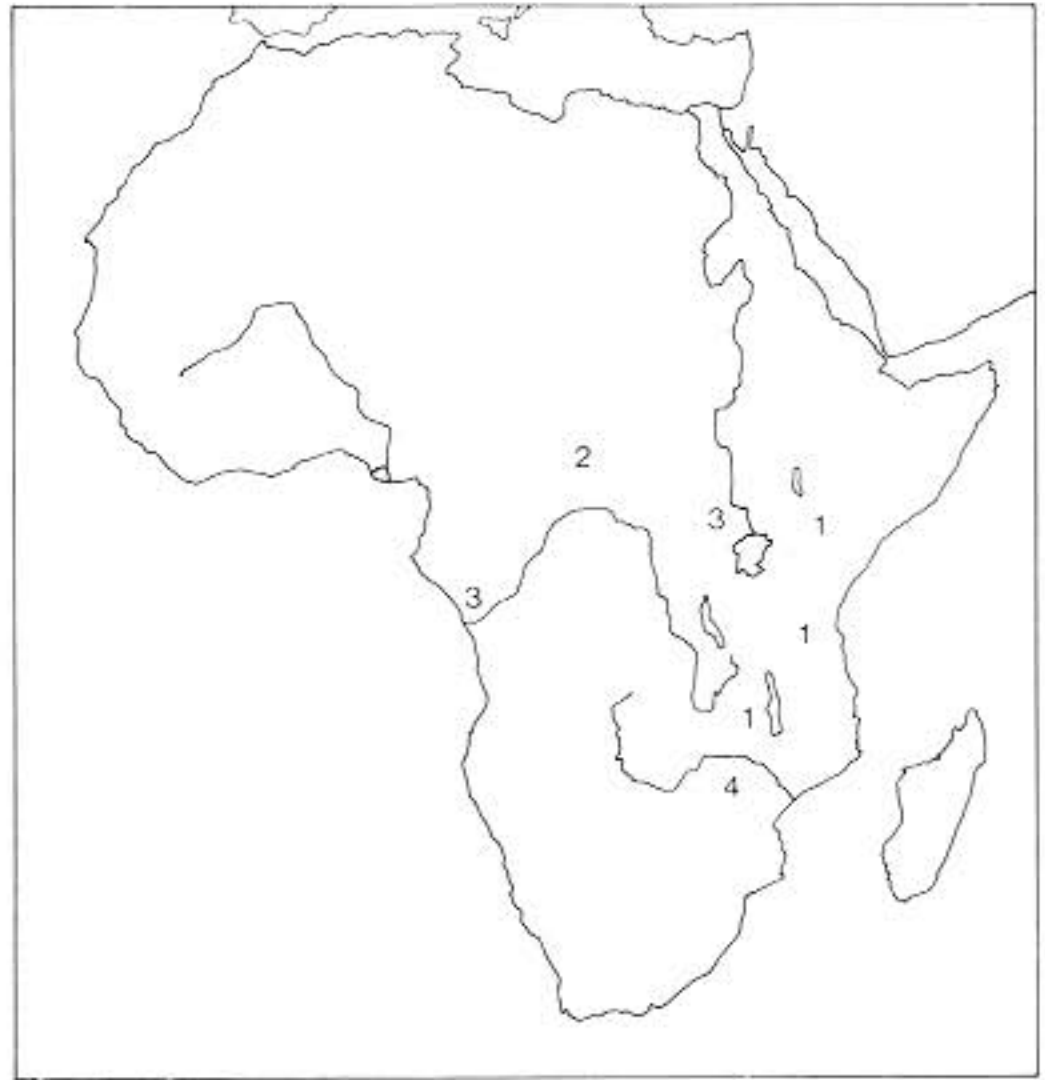
Plaesiorrhina



- 1 - *Plaesiorrhina mhondana*
- 2 - *Plaesiorrhina watkinsiana*
- 3 - *Plaesiorrhina plana plana*
- 4 - *Plaesiorrhina plana cincta*
- 5 - *Plaesiorrhina plana cinctoides*
- 6 - *Plaesiorrhina plana undulata*
- 7 - *Plaesiorrhina cinctuta cinctuta*
- 8 - *Plaesiorrhina cinctuta recurva*
- 9 - *Plaesiorrhina cinctuta molleti*
- 10 - *Plaesiorrhina cinctuta lateralis*
- 11 - *Plaesiorrhina cinctuta decepta*
- 12 - *Plaesiorrhina cinctuta kerionis*
- 13 - *Plaesiorrhina cinctuta ubangiana*
- 14 - *Plaesiorrhina cinctuta ukerewia*
- 15 - *Plaesiorrhina cinctuta erythraeana*
- 16 - *Plaesiorrhina mediana*
- 17 - *Plaesiorrhina mediana picina*

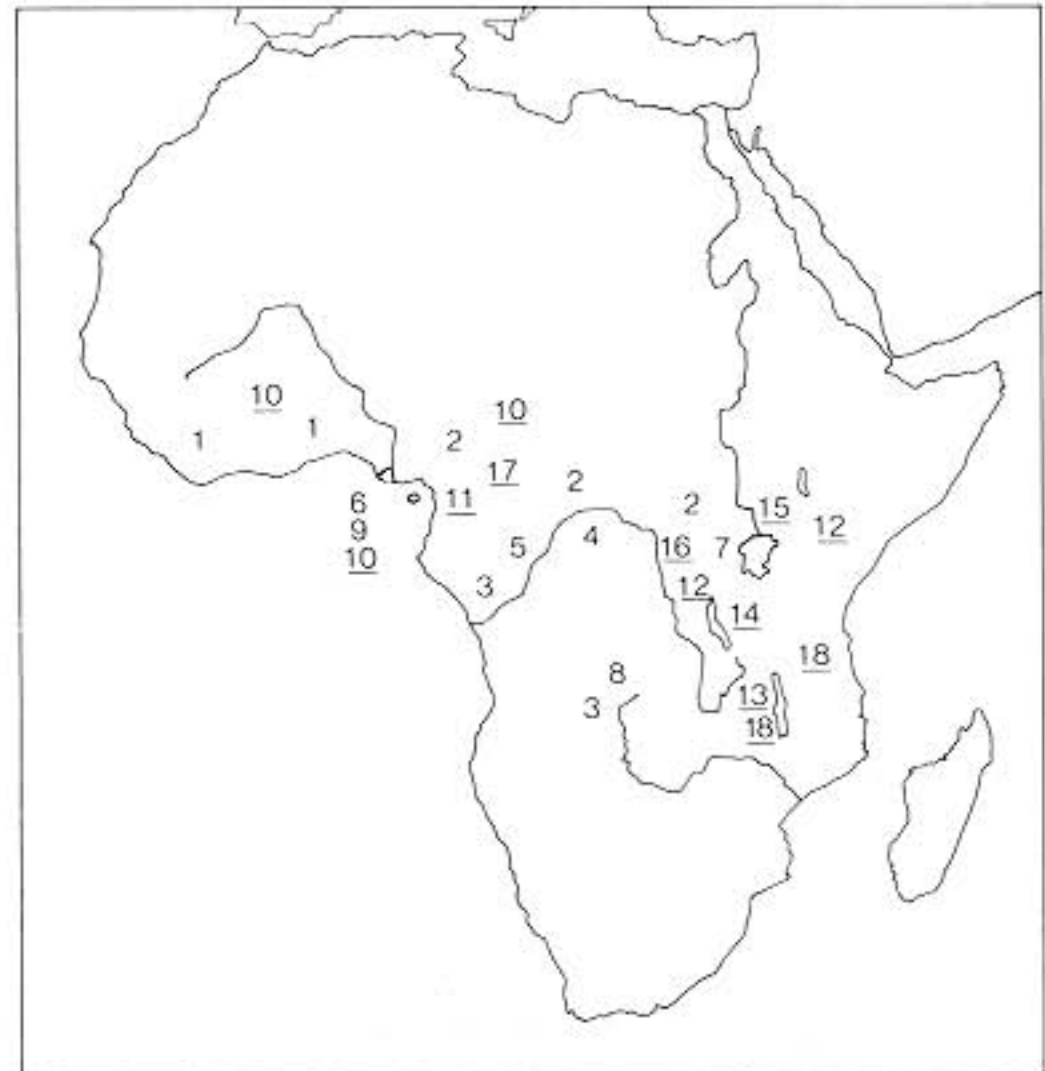
Ptychodesthes

- 1 - *Ptychodesthes gratiosa*
- 2 - *Ptychodesthes bicostata*
- 3 - *Ptychodesthes schenklingi*
- 4 - *Ptychodesthes alternata*

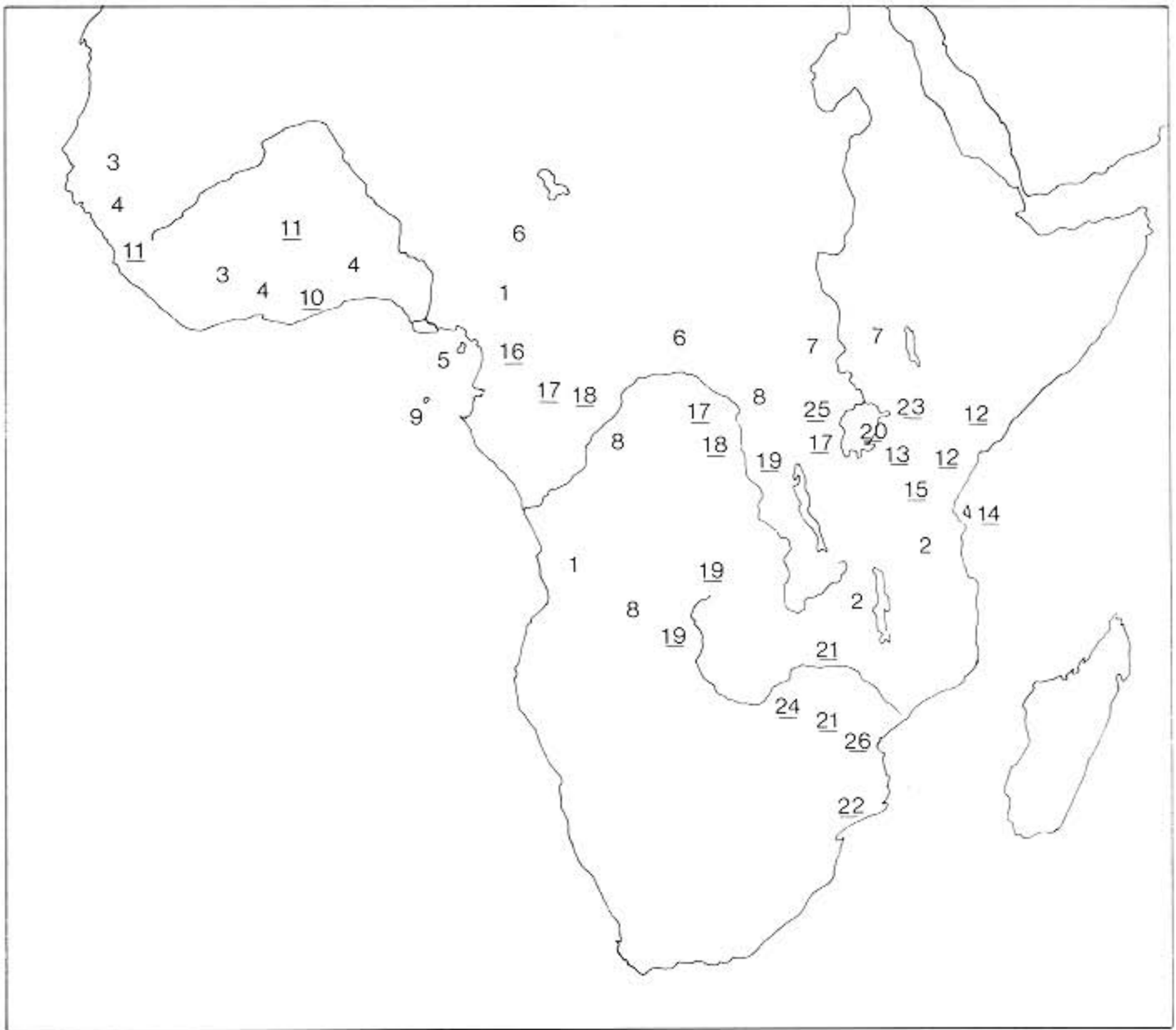


Tmesorrhina

- 1 - *Tmesorrhina iris iris*
- 2 - *Tmesorrhina iris saundersi*
- 3 - *Tmesorrhina simillima simillima*
- 4 - *Tmesorrhina simillima laevis*
- 5 - *Tmesorrhina simillima schultzei*
- 6 - *Tmesorrhina simillima viridipes*
- 7 - *Tmesorrhina laeta laeta*
- 8 - *Tmesorrhina laeta burgeoni*
- 9 - *Tmesorrhina laeta pilosipes*
- 10 - *Tmesorrhina tridens*
- 11 - *Tmesorrhina alpestris*
- 12 - *Tmesorrhina runsorica runsorica*
- 13 - *Tmesorrhina runsorica rubripes*
- 14 - *Tmesorrhina ganglbaueri*
- 15 - *Tmesorrhina pectoralis*
- 16 - *Tmesorrhina viridicincta viridicincta*
- 17 - *Tmesorrhina viridicincta fuscoturalis*
- 18 - *Tmesorrhina viridicyanea*



Smaragdesthes

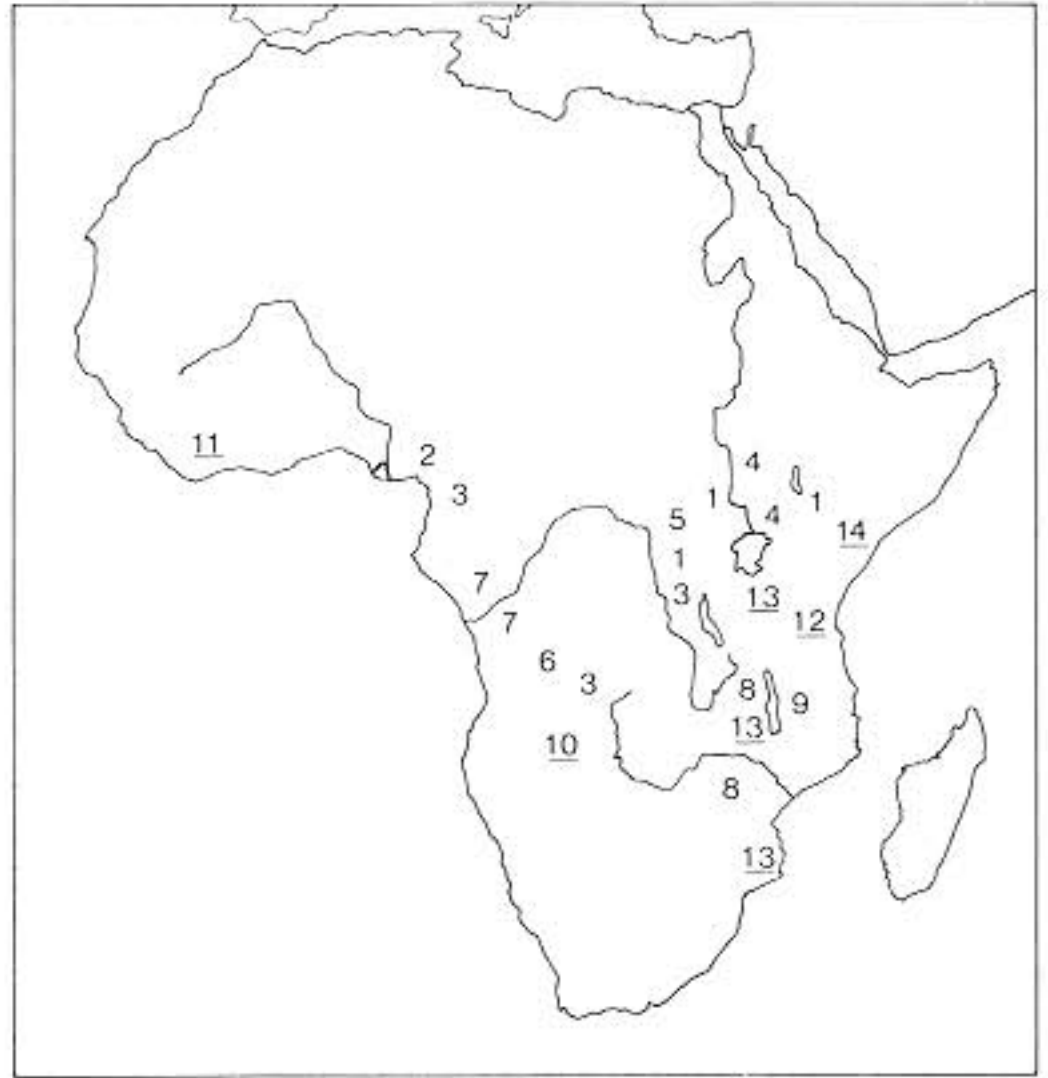


- 1 - *Smaragdesthes monoceros*
- 2 - *Smaragdesthes cinctipennis*
- 3 - *Smaragdesthes guerini*
- 4 - *Smaragdesthes suturalis*
- 5 - *Smaragdesthes viridicyanea*
- 6 - *Smaragdesthes conjux conjux*
- 7 - *Smaragdesthes conjux inermis*
- 8 - *Smaragdesthes conjux clypealis*
- 9 - *Smaragdesthes conjux cedrici*
- 10 - *Smaragdesthes conjux bousqueti*
- 11 - *Smaragdesthes africana africana*
- 12 - *Smaragdesthes africana viridis*
- 13 - *Smaragdesthes africana kilimana*

- 14 - *Smaragdesthes africana pembana*
- 15 - *Smaragdesthes africana oertzeni*
- 16 - *Smaragdesthes africana camerunica*
- 17 - *Smaragdesthes africana smaragdina*
- 18 - *Smaragdesthes africana nigratarsis*
- 19 - *Smaragdesthes africana mutica*
- 20 - *Smaragdesthes africana tschindeana*
- 21 - *Smaragdesthes africana subsuturalis*
- 22 - *Smaragdesthes africana sodwana*
- 23 - *Smaragdesthes africana massaica*
- 24 - *Smaragdesthes africana meridionalis*
- 25 - *Smaragdesthes africana opalina*
- 26 - *Smaragdesthes africana umtaliensis*

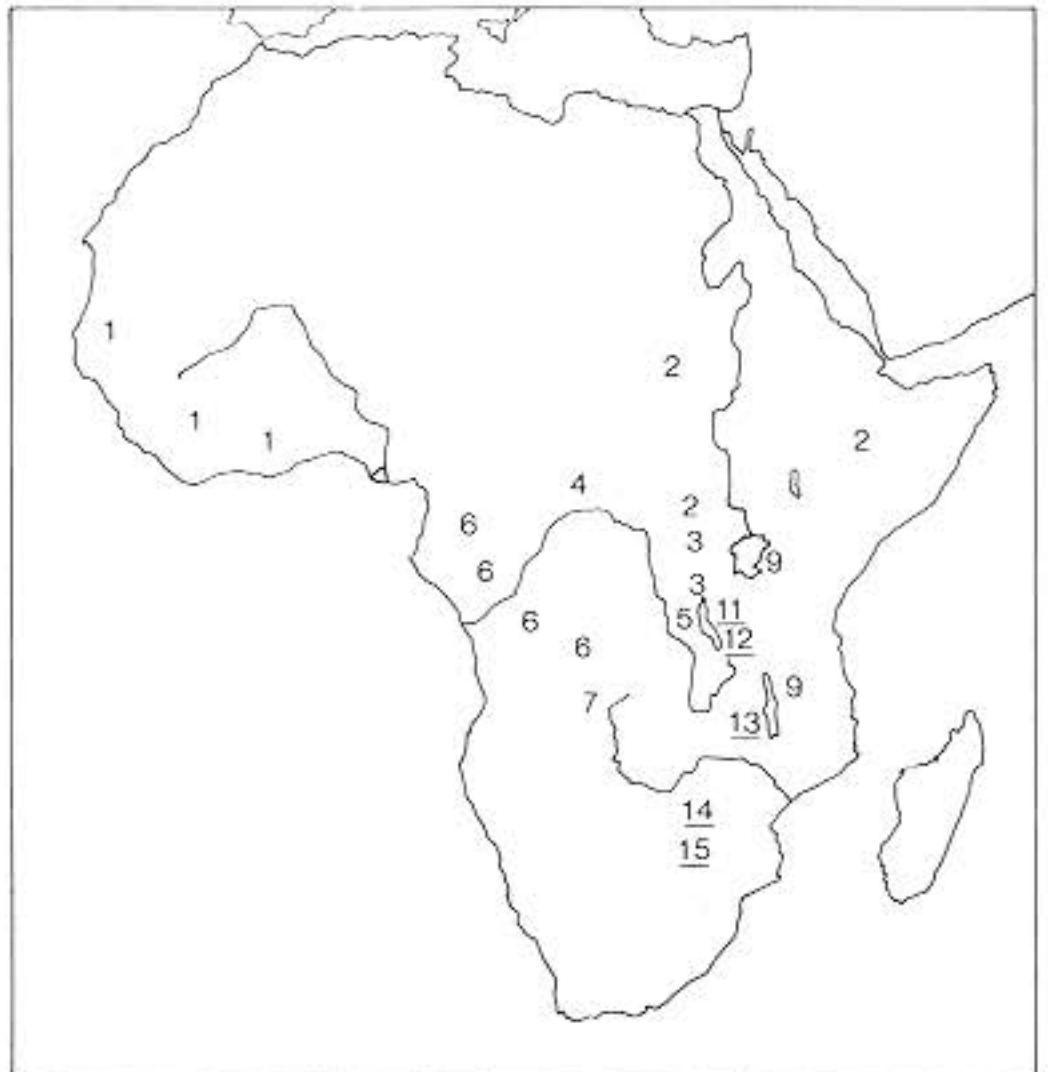
Eccoptocnemis

- 1 - *Eccoptocnemis babaulti*
- 2 - *Eccoptocnemis kolbei*
- 3 - *Eccoptocnemis superba superba*
- 4 - *Eccoptocnemis superba albin*
- 5 - *Eccoptocnemis gracilipes*
- 6 - *Eccoptocnemis barthi barthi*
- 7 - *Eccoptocnemis barthi donckieri*
- 8 - *Eccoptocnemis barthi mashuna*
- 9 - *Eccoptocnemis barthi rubriventris*
- 10 - *Eccoptocnemis barthi angolensis*
- 11 - *Eccoptocnemis thoreyi*
- 12 - *Eccoptocnemis relucens relucens*
- 13 - *Eccoptocnemis relucens seminigra*
- 14 - *Eccoptocnemis semiviridis*

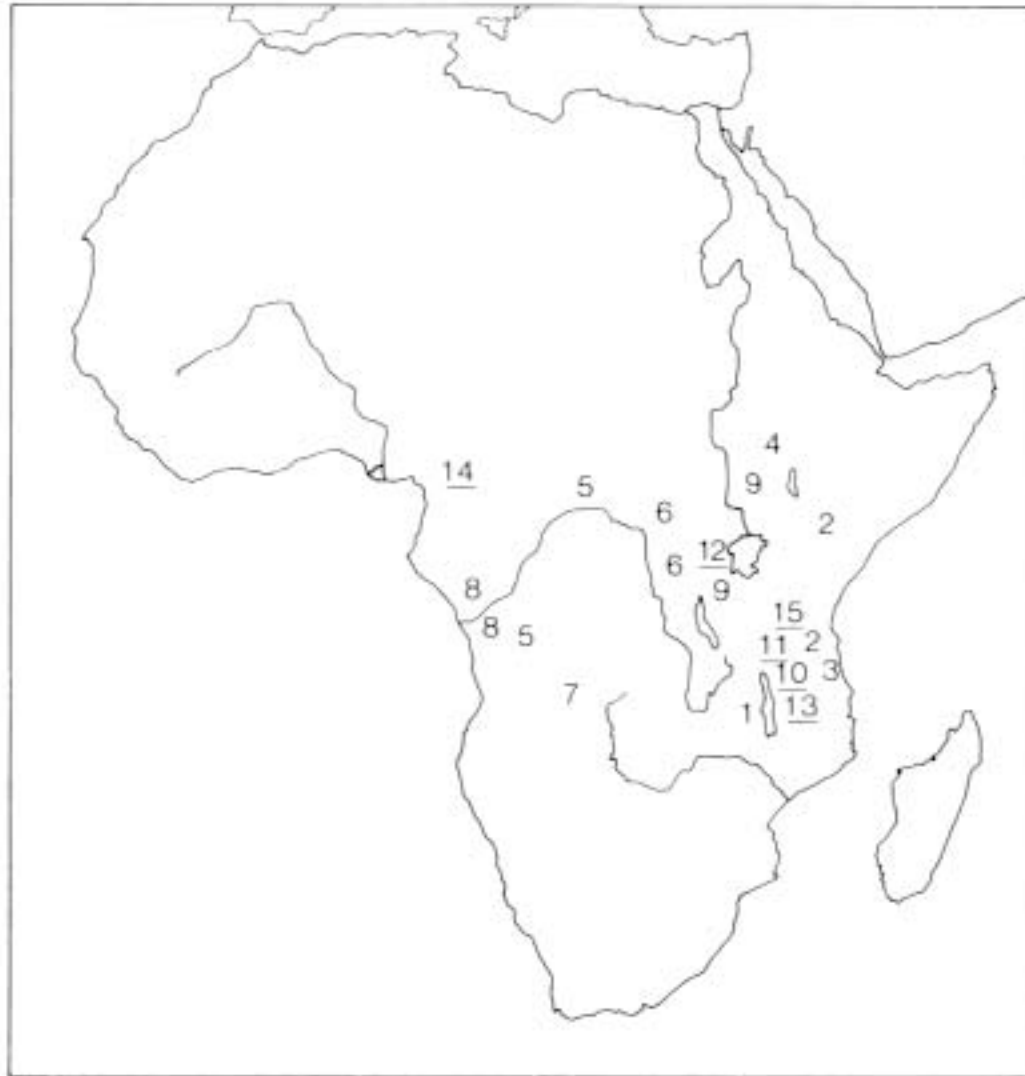


Gnathocera trivittata

- 1 - *trivittata*
- 2 - *aegyptiaca*
- 3 - *confinis*
- 4 - *submarginata*
- 5 - *transitiva*
- 6 - *dorsodiscolor*
- 7 - *wittei*
- 8 - *nyansana*
- 9 - *costata*
- 10 - *uheha*
- 11 - *ruandana*
- 12 - *immarginata*
- 13 - *usafuana*
- 14 - *valida*
- 15 - *moseri*



Gnathocera cruda - lurida



- 1 - *cruda cruda*
- 2 - *cruda major*
- 3 - *cruda suturalis*
- 4 - *cruda ornatipennis*
- 5 - *cruda kolbei*
- 6 - *cruda leopoldi*
- 7 - *cruda machadoi*
- 8 - *lurida lurida*
- 9 - *lurida legrosi*
- 10 - *lurida inornata*
- 11 - *lurida pilicollis*
- 12 - *lurida pilosa*
- 13 - *lurida vestita*
- 14 - *lurida hirtella*
- 15 - *lurida kiellandi*

INDEX

Le premier nombre correspond au texte français Les noms *synonymes* sont écrits en italique.

GENERA

<i>Amphistoros</i> ,	52	<i>Eutelesthes</i>	31	Neptunides	13
<i>Anisorhina</i>	31	Gnathocera	52	Pedinorrhina	25
Aphelorrhina	18	<i>Gnathocerida</i>	52	Plaesiorrhina	22
Asthenorella	11	<i>Grypocnemis</i>	48	Ptychodesthes	29
<i>Asthenorinella</i>	11				
Chondrorrhina	28	Haematonotus	46	Raceloma	30
Coelorrhina	13	Heteroclita	50	Rhinocoeta	49
<i>Coryphe</i>	32	<i>Heterorrhina</i>	29	Seythropesthes	31
<i>Coryphocera</i>	32	Hypselogenia	42	Smaragdesthes	32
Daedycorrhina	11	<i>Isandula</i>	32	Spelaiorrhina	31
Dymusia	51	Ischnostoma	44	Stephanorrhina	18
<i>Dypsilophora</i>	27	<i>Ischyrocera</i>	48	Taeniesthes	28
Dyspilophora	27	Mazoe	48	<i>Tamisoria</i>	11
Eccoptocnemis	39	Megalorrhina	12	Tmesorrhina	36
Eudicella	14	Melinesthes	19	<i>Trapezorrhina</i>	48

SPECIES

Les noms d'espèces sont écrits en **gras**
 Les noms de sousespèces sont en caractères maigres
 Les noms de formes sont en petits caractères
 Les noms *synonymes* sont écrits en italique

abbreviata , 27	angolensis (Eccoptocnemis) ,40
abessinica , 55	angolensis (Gnathocera) ,57
<i>actaeon</i> , 42	angolensis (Mazoe) ,48
aegyptiaca, 52	angustata ,54
<i>aeruginea</i> , 34	<i>apicalis</i> ,52
<i>affinis</i> ,33	<i>arcas</i> ,49
africana ,34	<i>ardoini</i> ,53
afzelli, 52	<i>armata</i> ,49
alberti, 15	atricollis, 21
albini, 39	aureovittata, 16
albomaculata, 44	babaulti , 39
albomarginata, 44	bafutensis, 37
albonotata , 48	<i>barombina</i> (Plaesiorrhina) ,22
<i>albopunctata</i> , 42	barombina (Tmesorrhina) ,36
algoensis , 19	barthi , 40
allardi (Eudicella) , 14	basilewskyi , 59
allardi (Gnathocera) , 59	bella , 18
alpestris , 37	benuensis, 53
alternata , 29	bicolor , 31
<i>amabilis</i> , 36	bicostata , 29
<i>amitina</i> , 52	

bidens, 52
bilineata, 56
billbergi, 43
biplagiata, 34
blanda, 34
bomokandi, 54
bonsi,
bourgoini,
bousqueti, 34
bouyeri, 18
bradshawii, 28
brevicomis, 12
brunnea, 52
brunneipennis, 13
brunneipes, 52
brunnipes, 52
burgeoni, 37
calvipes, 19
camerounensis, 17
camerunica (Smaragdesthes) , 35
camerunica (Tmesorrhina) , 37
castaneipennis, 32
cedrici, 34
challermelli, 16
chinchoxa, 32
chloris, 33
cincta, 23
cinctata, 23
cinctipennis (Pedinorrhina), 25
cinctipennis (Smaragdesthes), 33
cinctoides, 23
cinctuta, 23
clypealis, 34
coetzeri, 44
collinsi, 14
colmanti, 17
concava, 43
concolor (Eccoptycnemis) , 40
concolor (Gnathocera) , 52
confinis, 52
congoensis, 16
conjux, 34
conradsii, 35
convexiuscula, 54
cordata, 44
cornigera, 49
cornuta, 49
corpulenta, 50
corrosa, 42
costata, 53
cruda, 57
cuspidata, 44
cyanca (Dymusia) , 51
cyanea (Ptychodesthes), 29
darandi, 17
darcisi, 48
decepta, 24
dedzaensis, 13
delislei, 32
depressa, 23
derasa, 53
deussi, 23
devautouri, 14
deyrollei, 11
diaphana, 23
diserepans, 34
distincta, 27
donckieri, 40
dorsodiscolor, 53
edohi, 17
elata, 52
elongata, 19
erythraeana, 24
erythropus, 44
erythropyga, 32
euthalia, 14
exilis, 21
eximoides, 12
exoriens, 50
faessleri, 15
fallax, 53
fasciata, 23
flavescens, 13
flavipennis (Melinesthes) , 19
flavipennis (Plaesiorrhina), 22
flavosuccincta, 27
flavovirens, 57
fraudatrix, 32
fritschi, 46
fusca, 23
fuscotuturalis, 38
ganglbaueri, 38
gariepena, 49
geotrupina, 42
goryi, 43
gracilipes, 40
gracilis, 58
gralli, 16
gratiosa, 29
guerini, 33
guttata, 18
hamula, 19
harrisi, 12
hauseri, 46
haworth, 50
haworthi, 50
herscheli, 23
heteroclita, 44
hirsutula, 59
hirta, 60
hirtella, 58

hispidolugubris, 49
histrionica, 55
hornimani, 13
hotoni, 25
hubini, 16
hyacinthina, 61
hypoxantha, 26
imatongensis, 34
immaculata (Dyrnusia), 51
immaculata (Gnathocera), 52
immarginata, 53
impressa, 57
induta, 30
inermis, 34
infusca, 34
inornata, 58
insulana, 18
insularis (Aphelorrhina), 18
insularis (Smaragdesthes), 35
insularis (Stephanorrhina), 18
intermedia Kolbe, 52
intermedia Schoch, 52
iringana, 12
iris, 36
isabellae, 18
itzingeri, 15
jansonii, 30
jocquei, 20
jokoensis, 57
jucunda, 48
juheli, 15

katentania, 53
kerionis, 24
kiellandi (Daedycorrhina), 12
kiellandi (Gnathocera), 58
kilimana, 35
kivuana, 54
kolbei (Eccoptocnemis), 39
kolbei (Gnathocera), 58
kolini, 56
kuntzeni, 38
lacta, 37
laevis (Gnathocera), 52
laevis (Tmesorrhina), 36
lamottei (Asthenorella), 11
lamottei (Gnathocera), 55
latefasciata, 27
lateralis (Plaesiorrhina), 23
lateralis (Spelaiorrhina), 31
latipes, 39
legrosi, 58
leleupi, 60
leonina, 11
leopoldi (Gnathocera), 58
leopoldi (Raceloma), 30

lequeuxi (Eudicella), 15
lequeuxi (Melinesthes), 19
limbifera, 23
luctuosa, 59
lugens, 46
luluana, 60
lundi, 44
lurida, 58
machadoi, 58
maculipennis, 57
maculiventris, 40
magnifica, 41
major, 58
manowensis (Eudicella), 14
manowensis (Melinesthes), 20
manowensis (Smaragdesthes), 35
rnaragoliensis, 15
marginata, 61
mashuna, 40
massaica, 35
medianana, 24
melanaria, 21
meridionalis (Smaragdesthes), 35
meridionalis (Stephanorrhina), 18
mesosternalis, 37
mhondana, 22
minor (Gnathocera), 58
minor (Haematonotus), 46
minor (Rhinocoeta), 49
mixta, 52
molleti, 23
monoceros, 32
morgani, 17
moseri, 53
mpwapwana, 16
niurphyi, 20
mutica, 35
nana, 54
nasuta, 45
natalensis, 30
nathaliae (Coelorrhina), 13
nathaliae (Eudicella), 16
neumanni, 18
newtonae, 15
nigricans, 34
nigricollis, 33
nigripes, 53
nigritarsis, 35
nigrolincata, 56
nitidula, 51
nobilis, 44
nuda, 52
nudiventris, 52
nyansana (Eudicella), 15
nyansana (Gnathocera), 53
nyassica (Eudicella), 14

nyassica (Hypselogenia), 42
 obscura, 56
 oertzeni, 35
 olivacea, 29
 onorei, 14
 opalina, 35

 opdebeeki, 16
 ornatipennis, 58
overlaeti, 61
 pallida, 12
parcius, 34
pauliani, 60
pectoralis, 38
 pembana, 35
peregrina, 52
petax, 52
pica, 44
 picicollis, 54
 picina, 24
picturata, 28
pictus, 46
 pilicollis, 58
 pilosa, 58
 pilosipes, 37
pimelioides, 50
 plagjata, 23
plana, 23
 poggei, 16
polychrous, 13
prasinella, 36
 propinqua, 52
 pruina, 38
 pseudowoermanni, 16
pubescens, 61
punctata, 51
pygialis, 23
pygmaea, 29
 pyropus, 35
quadricolor, 33
 quadripunctata, 57
raeuperi, 50
 recurva, 23
 reducta, 13
relucens, 41
 resseleri, 15
rigouti, 12
roggemani, 20
rondoensis, 11
 roseni, 56
rostrata, 45
 rougeoti, 13
 royi, 55
 ruandana, 53
 ruandensis, 54
 rubrescens, 13

rubripes, 38
 rubriventris, 40
rufipes (Ischnostoma), 44
 rufipes Janson, 57
rufipes Kolbe, 52
 rufopyga, 31
 rungwensis, 15
runsorica, 37
 ruteri (Aphelorrhina), 18
ruteri (Haematonotus), 47
 saegeri, 56
sanguinipes, 49
 saundersi, 36
 scalaris, 22
 schaueri, 12
scheini, 21
schenklingi, 29
schuerhoffi, 38
 schultzei, 36
schultzeorum, 16
 sellata, 26
 semimaculata, 57
 seminigra, 41
semiviridis (Eccoptocnemis), 41
semiviridis (Gnathocera), 59
septa, 26
sericea, 56
 sericinensis, 55
 shimbaensis, 27
 shiratica, 15
similis (Smaragdesthes), 32
similis (Spelaiorrhina), 32
symillima (Dymusia), 51
simillima (Melinesthes), 21
simillima (Tmesorrhina), 36
simplicipes, 40
sinuosa, 27
 smaragdina, 35
smithi, 15
 sodwana, 35
songeana, 11
 sordida, 48
soror (Melinesthes), 19
soror (Smaragdesthes), 35
sororia, 52
spatulipes, 44
specularis, 28
stigma, 33
suavis, 34
subaenea, 25
 submarginata (Gnathocera), 52
submarginata (Pedinorrhina), 26
 subsuturalis, 35
sulcata, 62
superba, 39
suturalis (Eccoptocnemis), 40

suturalis (Gnathocera), 58
suturalis (Smaragdesthes), 33
swanziana, 26
swartzi, 51
taenia Pallissot de Beauvois, 23
taenia Wiedemann, 23
talpina, 49
tangana, 34
tarragnati, 56
taverniersi, 13
 teocchii, 51
tetraspilota, 14
thoreyi, 40
 togolensis, 17
 transitiva, 52
 transkeiensis, 14
tricolor (Chondrorrhina), 28
 tricolor (Scythropesthes), 31
tridens, 37
trilineata, 17
 triplagiata, 22
trivialis, 57
trivittata (Dyspilophora), 27
trivittata (Gnathocera), 52
truncata, 54
 tschindeana, 35
turbidus, 46
 ubangiana, 24
 uelensis, 18
 ugandensis (Pedinorrhina), 25
 ugandensis (Plaesiorrhina)2, 3
 uheha, 53
 ukerewia, 24
umbonata, 21
umbronata, 21
 umtaliensis, 35
 undulata, 23
 usafuana, 53
 vacua, 22
 valeriae, 56
 valida, 53
variabilis (Dymusia), 51
variabilis (Gnathocera), 52
varians, 55
 vestita, 58
villosa, 59
 violacea, 34
 viridans,25
viridicincta,38
viridicollis, 25
viridicyanea (Smaragdesthes),33
viridicyanea (Tmesorrhina), 38
 viridiobscura, 59
 viridipes, 36
 viridis, 34
 virungaensis, 15
vitticollis (Gnathocera), 52
vitticollis (Melinesthes), 21
watkinsiana, 22
 wittei, 53
woermanni, 16