

FIG. 28. — *Scotonomus troglophilus* COIFF., holotype de Lula, Sardaigne. — A : Labre. — B : Mandibule droite. — C : Maxille gauche. — D : Labium. — E : Sternite du pygidium du mâle. — F : Edéage vu de dessous. — G : Le même vu de dessus. — H : Le même vu de profil. — I : Edéage de *S. arganoi* BORD. vu de dessous (d'après BORDONI).

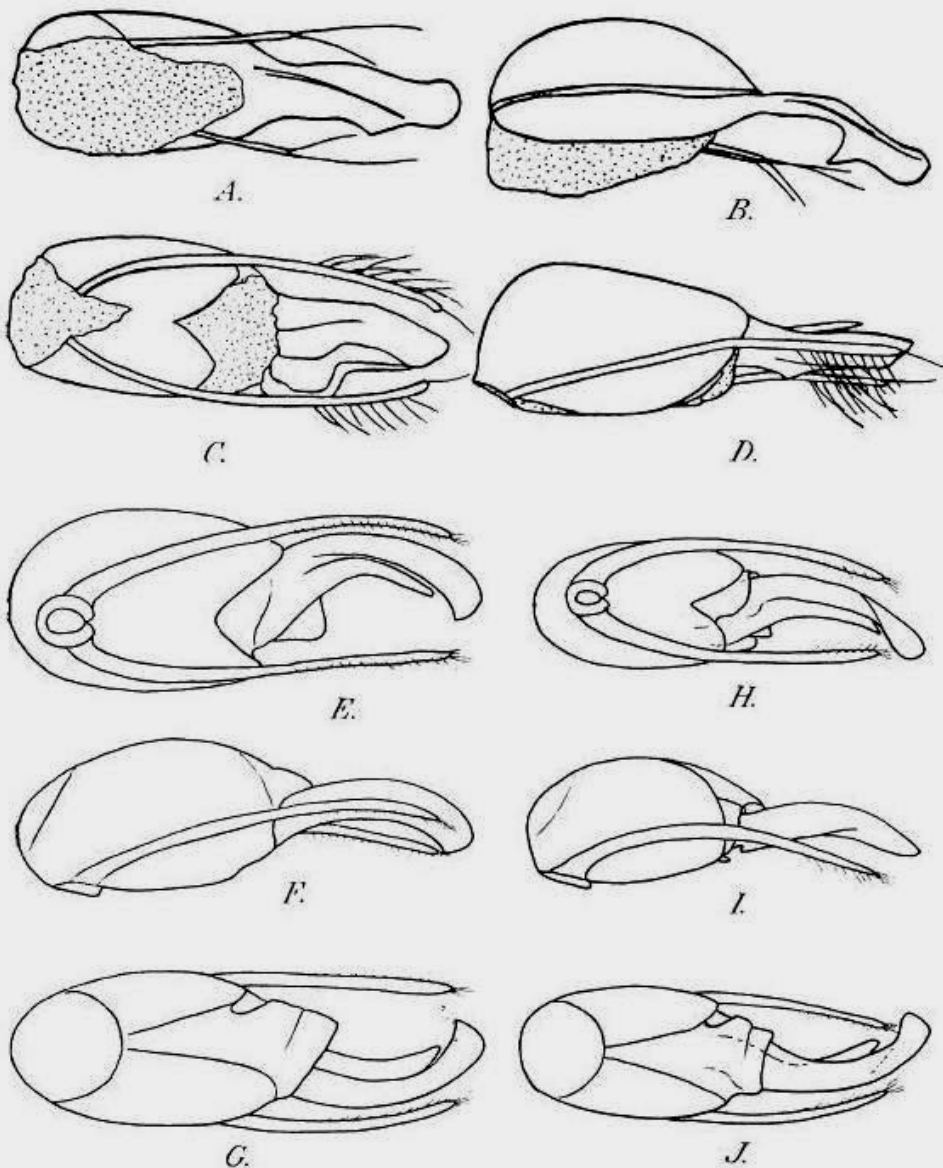


FIG. 29. — Edéage vu de dessous, de profil et de dessus de *Scotonomus*. — A, B : *S. guareschii* KOCH (d'après KOCH). — C, D : *S. solarii* HOLD (d'après KOCH). ... E, F, G : *S. latinus* COIFF. de Oriolo Romano (Lazio). — H, I, J : *S. etruscus* SAULCY de l'Apennin Toscan.

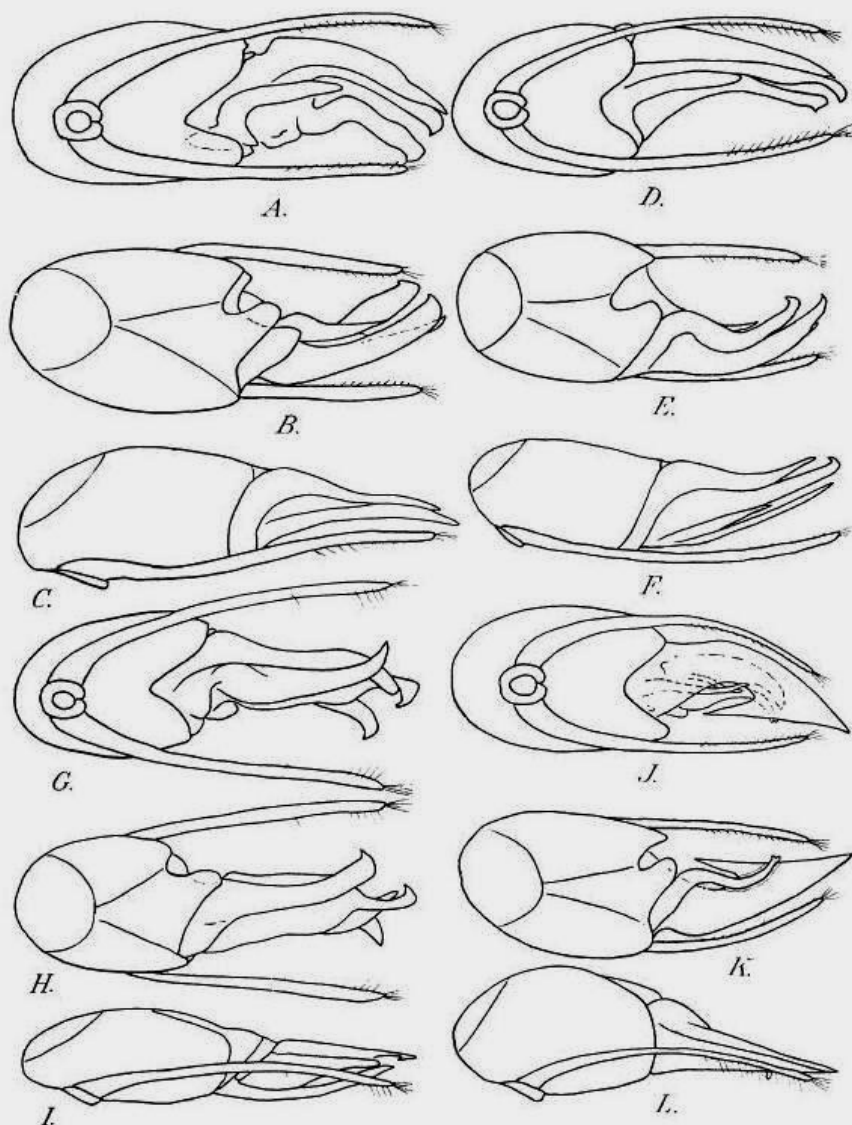


FIG. 30. — Édéage vu de dessous, de dessus et de profil de *Scotonomus* (s. str.) de Sardaigne. — A, B, C: *S. raymondi* FAUV. de Ozieri (semblable à l'édéage du type). — D, E, F: *S. saulcyi* COIFF., holotype de Scala Caval. — G, H, I: *S. binaghii* COIFF., holotype de Macomer. — J, K, L: *S. sardus* FAGEL de Aritzo.

- Lamelle médiane de l'édéage avec une dent préapicale minuscule 9
 8. Portion distale de la lamelle médiane de l'édéage peu dilatée, avec une dent préapicale assez robuste. Lamelle dorsale assez longue.

Paramères plus longs (fig. 33, 2; 34, 4). Long. 3,3 à 3,9 mm 6. *ausonius* PACE.

- Portion distale de la lamelle médiane de l'édéage très dilatée, avec une dent préapicale moins robuste. Lamelle dorsale plus courte, saillante sur la marge gauche de la lamelle médiane. Paramères courts (fig. 29 A,B; 34, 11). Long. 2,5 à 2,8 mm. Lazio 8. *guareschii* KOCH
- 9. Dent préapicale de la lamelle médiane de l'édéage située environ vers le tiers ou le 5^e apical de la longueur de la lamelle médiane elle-même. Marge sinueuse entre la dent et l'apex de la lamelle médiane 10
- Dent préapicale de la lamelle médiane de l'édéage située environ vers le 9^e apical de la longueur de la lamelle médiane elle-même. Marge régulièrement arquée entre la dent et l'apex de la lamelle médiane 11
- 10. Dent préapicale de la lamelle médiane de l'édéage minuscule, située vers le tiers apical de la longueur de la lamelle médiane, celle-ci

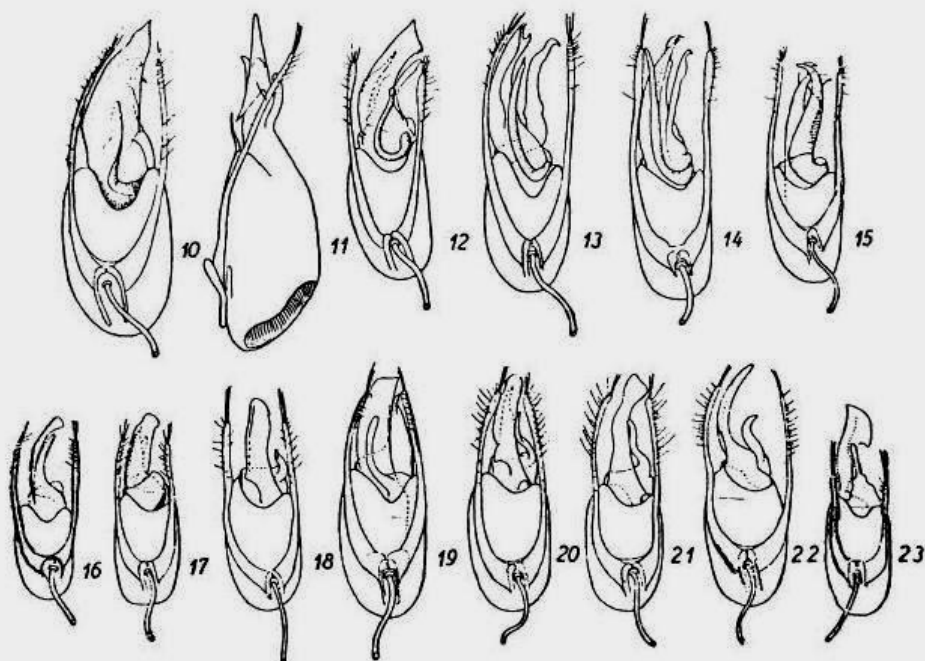


FIG. 31. — Edéage vu de dessous (et de profil pour *S. sardus*) de *Scotonomus* (d'après BINAGHI). — 10-11: *S. sardus* FAGEL de Aritzo (Sardaigne). — 12: *S. sympatricus* BIN. de Dorgali (Sardaigne). — 13-14: *S. raymondi* FAUV. de Lula (Sardaigne). — 15: *S. binaghi* n. nov. de Ozieri (Sardaigne). — 16: *S. etruscus* SAULCY de Pergine, Arezzo (Toscane). — 17: *S. straneoi* BIN. du Monte Scalabra (Lazio). — 18: *S. cerruti* BIN. de la Cava dei Tirreni (Campanie). — 19: *S. vignai* BIN. de Terminillo (Lazio) — 20: *S. solaris* HOLD. de Vallo Lucano (Campanie). — 21: *S. solaris* ssp. *proximus* BIN. de Logonegro Basilicate. — 23: *S. guareschi* KOCH. de Circeo (Lazio).

- assez dilatée (fig. 33, 1; 34, 2). Lazio (Monts Lepini) 4. *lepinensis* PACE.
- Dent préapicale de la lamelle médiane de l'édage plus robuste, située environ vers le 5° apical de la longueur de la lamelle médiane elle-même qui est étroite et falciforme (fig. 33, 3; 34, 3). Long. 3,3 à 3,4 mm. Lazio (Monts Ausoni) 7. *viator* PACE.
11. Lamelle dorsale de l'édage très courte et déplacée vers le côté gauche de la lamelle médiane, peu proéminente (fig. 33, 4; 34, 5). Long. 3,4 à 3,9 mm. Lazio (Monts Aurunci) 5. *auruncus* PACE.
- Lamelle dorsale de l'édage longue et dilatée, nullement proéminente à la marge latérale de la lamelle médiane (fig. 31, 17; 34, 1). Long. 3,2 à 3,4 mm. Lazio (Monts Scalambra) 3. *straneoi* BIN.
12. Lamelle médiane de l'édage ansiforme et longuement falciforme. Lamelle dorsale coaptée (fig. 31, 22). Long. 3,8 à 4,1 mm. Basilicate 13. *andreini* BIN.
- Lamelle médiane de l'édage faiblement falciforme, avec de petites dents préapicales sur le côté gauche 13

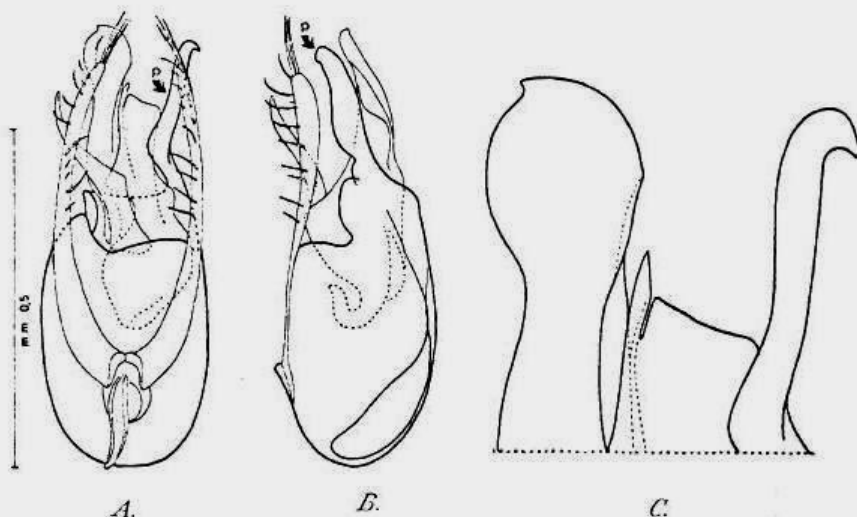


FIG. 32. — Édage de *Scotonomus albertae* ZAN. — A: vue de dessous. — B: vue de 3/4. C: sommets agrandi de l'édage vu de dessous. — (p: processus du lobe médian) (d'après ZANETTI).

13. Lamelle ventrale basale de l'édage réduite à un lobe très court et étroit, ou bien court et large 14
- Lamelle ventrale basale de l'édage assez étroite et longue. Lamelle médiane à l'apex épaisse et avec de nombreuses petites dents préapicales (fig. 33, 6; 34, 10). Long. 3,9 à 4,1 mm. Calabre 15. *calaber* PACE
14. Lamelle ventrale basale de l'édage réduite à un lobe court et étroit 15

- Lamelle ventrale basale réduite à un lobe large et court 16
15. Lamelle médiane de l'édéage avec une portion apicale régulièrement arrondie en cupule (fig. 29 C,D; 34, 8). Long. 3,3 à 4,1 mm. Campanie 16. *solarii* HOLD.

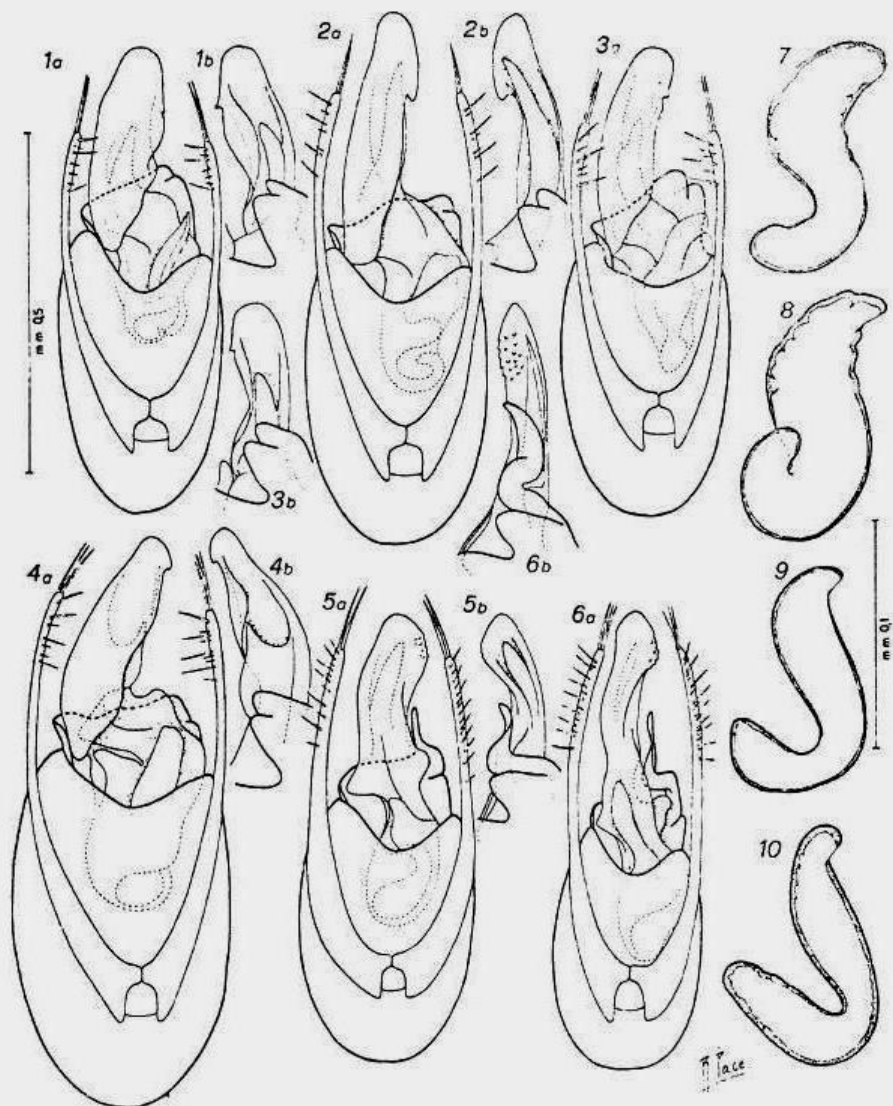


FIG. 33. — Édéage vu de dessous et lamelle médiane en vision dorso-latérale de *Scotonomus*. — 1 a, b : *S. lepinensis* PACE. — 2 a, 2 b : *S. ausonius* PACE. — 3 a, 3 b : *S. viator* PACE. — 4 a, 4 b : *S. auruncus* PACE. — 5 a, 5 b : *S. picentinus* PACE. — 6 a, 6 b : *S. calaber* PACE. — Spermathèque de *Scotonomus*. — 7 : *S. lepinensis* PACE. — 8 : *S. viator* PACE. — 9 : *S. guareschii* KOCH. — 10 : *S. calaber* PACE (d'après PACE).

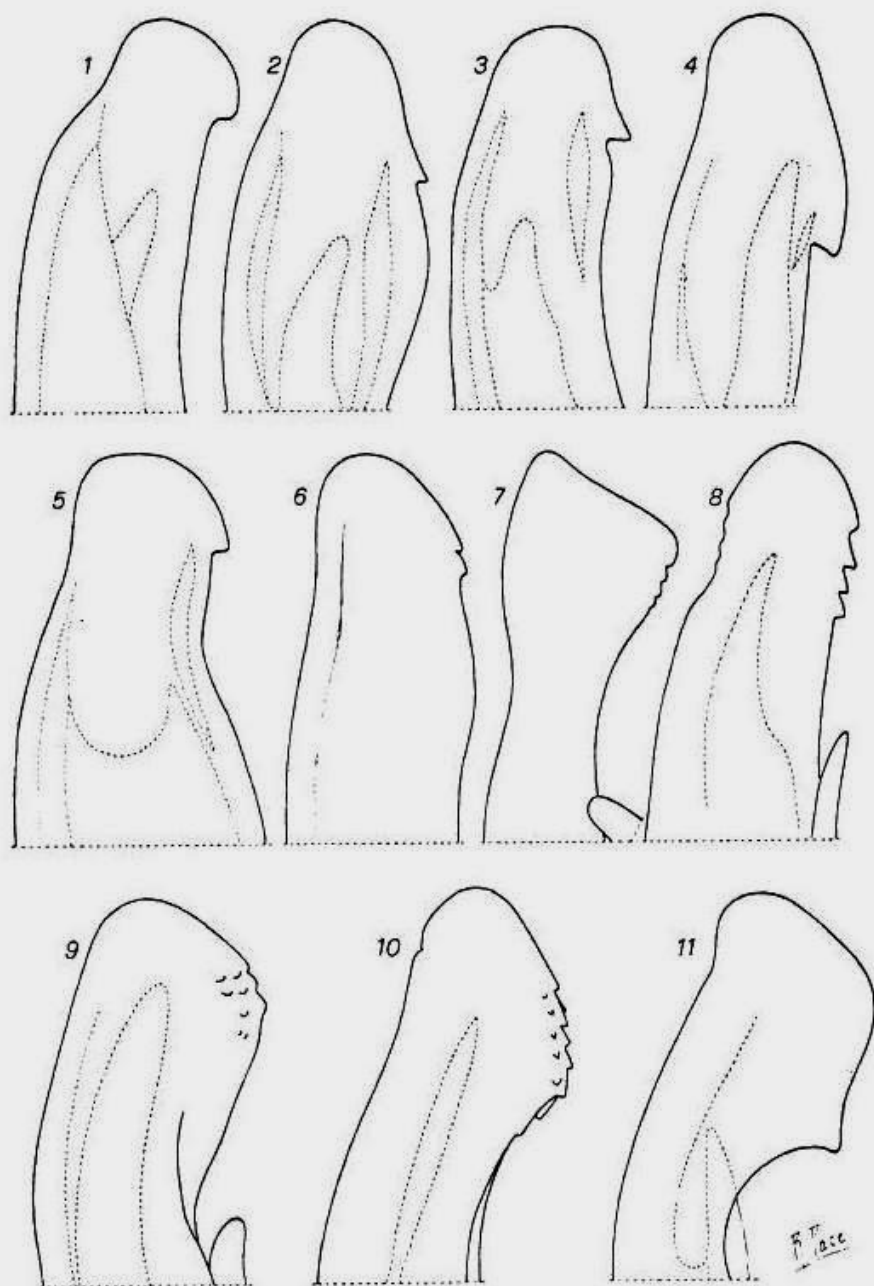


FIG. 34. — Partie distale de la lame médiane de l'édéage en vision ventrale (par transparence est visible la lamelle dorsale) de *Scotonomus*. — 1: *S. straneoi* BIN. — 2: *S. lepinensis* PACE. — 3: *S. viator* PACE. — 4: *S. ausonius* PACE. — 5: *S. auruncus* PACE. — 6: *S. cerrutii* BIN. — 7: *S. proximus* BIN. — 8: *S. solarii* HOLD. — 9: *S. picentinus* PACE. — 10: *S. calaber* PACE. — 11: *S. guareschii* KOCH. (d'après PACE.).