

ACCADEMIA NAZIONALE DEI LINCEI

ANNO CCCXCI - 1994

QUADERNO N. 267

PROBLEMI ATTUALI
DI SCIENZA E DI CULTURA

Sezione: MISSIONI ED ESPLORAZIONI - XIII

RICERCHE BIOLOGICHE
IN SIERRA LEONE

(PARTE IV)



ROMA
ACCADEMIA NAZIONALE DEI LINCEI
1994

PARIDE DIOLI^(*)

**KATANGA WALTERROSSII N.SP. E ALTRI REDUVIDI NUOVI O
POCO NOTI DELLA SIERRA LEONE
(INSECTA, HETEROPTERA, REDUVIIDAE)**

SUMMARY. - A new species in the genus *Katanga* Schouteden, 1903 (Insecta, Heteroptera, Reduviidae) from Sierra Leone is described. The new species, *Katanga walterrossii*, can be placed in the "*K. etiennei* Group", characterized by the shape of its posterior femora and tibia.

New records of Reduviidae from Sierra Leone (18 species) are also reported. The presence of 24 more species is confirmed.

La famiglia dei Reduviidae ha avuto, nell'immediato dopoguerra, un compendio sotto forma di "Fauna" per quanto riguarda le Colonie francesi dell'Ovest africano (VILLIERS, 1948). In quella sede, tuttavia, risultano assai sporadici i reperti provenienti dalla Sierra Leone, a fronte di molto più numerosi dati della vicina Guinea e della Costa d'Avorio.

Successivamente, lo stesso Autore ha redatto un elenco di reduvidi ed enicocefalidi del massiccio dei Monti Loma, che costituisce una prima "check list" contenente esclusivamente specie raccolte in Sierra Leone (VILLIERS, 1971).

Il presente lavoro si basa sugli eterotteri reduvidi raccolti in Sierra Leone durante le recenti spedizioni del botanico prof. Walter Rossi, finanziate dall'Accademia Nazionale dei Lincei.

Lo studio attuale, nell'intento di arricchire le nostre conoscenze sulla fauna dei reduvidi della zona, aggiunge in particolare 18 specie non ancora segnalate; vengono inoltre riportate, in elenco sommario, altre 24 specie rinvenute nel corso delle stesse spedizioni recenti ma già segnalate in Letteratura.

Nel materiale esaminato è stata infine osservata anche una specie nuova, che viene descritta qui di seguito.

***Katanga walterrossii* n.sp.**

(fig.1)

Holotypus: Sierra Leone, Western Area, Sugar Loaf Mt., 21.V.1991, 1 ex. maschio brachittero, legit Walter Rossi (Coll. Dioli, Sondrio).

Diagnosi: colorazione del corpo bruno-nera; antenne testacee; femori scuri, i posteriori molto arcuati alla base; tibie chiare, nettamente a forma di "S".

^(*)Museo Civico di Storia Naturale, Via Cortivacci 1, 23017 Morbegno (Sondrio), Italia

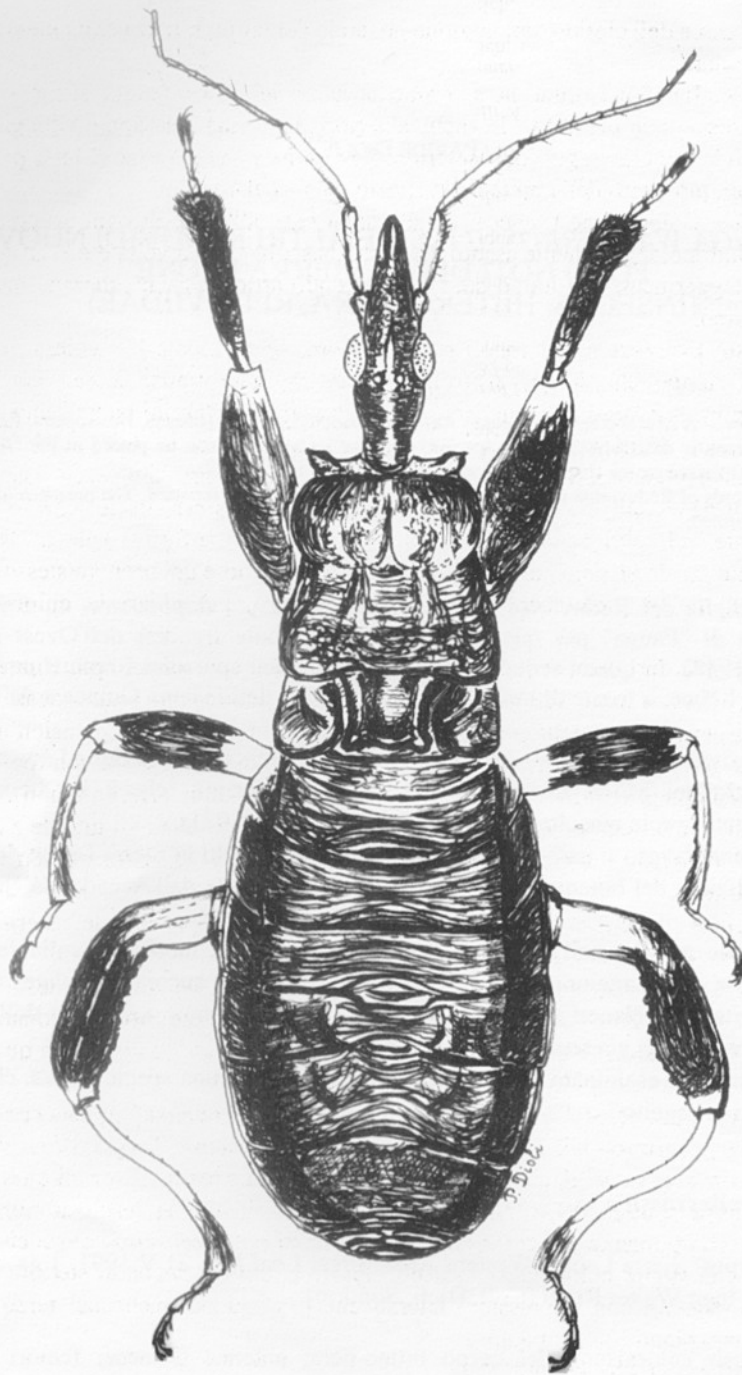


Fig. 1 - *Katanga walterrossii* n. sp., oltipo maschio,

Descrizione dell'olotipo: colorazione generale del corpo bruno-nera; antenne, rostro e tibie più chiari.

Capo. Colorazione bruno-nera, primo articolo del rostro scuro, secondo e terzo testacei. Il rostro non raggiunge le anche anteriori. La forma del capo è allungata: circa tre volte più lungo che largo; lobo anteriore lungo una volta e mezzo il lobo posteriore; occhi piccoli, più stretti della metà dello spazio inter-oculare.

Antenne. Colorazione testacea, uguale dalla base all'apice di ogni articolo. Primo articolo cilindrico, leggermente assottigliato alla base, largo una volta e mezza rispetto al secondo e leggermente più lungo del *tylus*; secondo articolo, in lunghezza, una volta e mezza il primo.

Pronoto. Colorazione di fondo testa di moro, leggermente più chiara nelle parti apicali, più lungo che largo, di forma sub-rettangolare trapezoidale, con margine posteriore poco più largo dell'anteriore, esclusi gli angoli. Margini laterali incavati nella parte mediana, anteriormente arrotondati, riportanti all'apice due angoli sporgenti appuntiti, ma non aguzzi. Superficie del pronoto, nella parte prossimale, rugosa, percorsa da solchi orizzontali; parte distale con solchi e striature lisce che delimitano verticalmente ed obliquamente dei piccoli rilievi puntiformi sparsi. Un solco longitudinale incide profondamente la base del lobo anteriore del pronoto stesso.

Torace. Colore delle parti inferiori bruno scuro, più chiari le epipleure ed i trocanteri.

Zampe. Bicolori, marroni scure e testacee, le tibie generalmente più chiare. Zampe anteriori con femori ingrossati nella parte mediana e tibie leggermente arcuate, portanti una serie di piccoli denti nella porzione medio-distale e un dente di dimensioni maggiori in posizione pre-apicale. Zampe medie poco più gracili delle anteriori, con femori meno ingrossati. Zampe posteriori con femori fortemente arcuati alla base, formanti un angolo di 120 gradi. Tibie ricurve, a forma di "S" appena accennata. Tarsi di tutte le zampe con il primo ed il secondo articolo, presi assieme, lunghi come il terzo; quest'ultimo è di colore più scuro.

Ali. Colorazione bruno-scura, più chiara nella parte prossimale esterna; forma estremamente accorciata, i moncherini sono poco più lunghi che larghi.

Scutello. Colorazione scura come il resto del corpo, leggermente testacea nella parte apicale centrale; forma sub-quadrata, con una depressione mediana e due protuberanze in posizione latero-apicale; lunghezza dello scutello identica a quella delle ali.

Addome. Uriti color testa di moro uniforme; tergiti attraversati da una serie di 8-12 solchi grinzosi, orizzontali, in alcune parti obliqui e sinuosi. Tergiti IV e V con un evidente callo a forma lenticolare alla base ed in posizione mediana. Primi cinque tergiti di forma stretta e larga; VI e VII più alti, sub-trapezoidali. Paratergiti uniformemente scuri, impercettibilmente più chiari alla base. Sterniti del medesimo colore che il resto del corpo, con stigmi color rosso-testaceo. Spazio piano del secondo sternite di forma triangolare (fig. 2), con impressioni laterali che proseguono anche nel terzo sternite, dove lo spazio piano è arrotondato.

Lunghezza dell'olotipo: mm 13.

Discussione: la nuova specie appartiene al gruppo della *Katanga etiennei* Schouteden, dalla quale si distingue per avere il corpo di color scuro, le ali molto raccorciate e gli spazi piani del secondo e terzo sternite di forma differente (fig. 2).

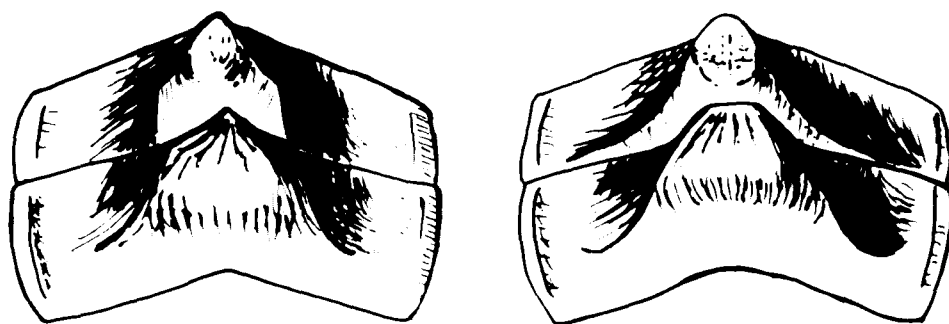


Fig.2: secondo e terzo sternite addominale di *Katanga walterrossii* n.sp. (a destra) e di *K. etiennei* Schouteden (a sinistra).

Derivatio nominis: la nuova specie è dedicata al prof. Walter Rossi che l'ha raccolta.

Le 18 specie di reduvidi ricevute dal Prof. Rossi e non ancora segnalate in Sierra Leone sono riportate appresso, con i dati completi sulle località di raccolta.

Rhynocoris imperialis (Stal, 1859)

Western Area, near Bathurst Falls, 25.X.1991, 1 ex.

Distribuzione: Africa occidentale e centrale, dalla Guinea allo Zaire.

Sphedanolestes varipes Villiers, 1948

Western Area, Sugar Loaf Mt., 21.V.1991, 2 exx.

Distribuzione: Repubblica del Congo, Zaire, Dahomey, Camerun, Costa d'Avorio.

Sphedanolestes kerandeli ivoriensis Villiers, 1948

Eastern Province, Tama Forest Reserve, 15-16.V.1991, 1 ex.

Distribuzione: Costa D'Avorio e Guinea.

Villiersiana meloui (Villiers, 1948)

Western Area, Guma Valley, 30.X.1991, 1 ex.

Distribuzione: dalla Guinea al Gabon.

Cosmolestes aethiopicus Stal, 1974

Eastern Province, Tama Forest Reserve, 15-16.V.1991, 1 ex.

Distribuzione: tutta l'Africa intertropicale.

Nagusta punctaticollis Stal, 1865

Northern Province, Sumbuya, 21.XII.1992, 1 ex. alla luce.

Distribuzione: dal Senegal al Sudan, Kenia ed Angola.

Phonolibes tricolor Bergroth, 1912

Eastern Province, Tama Forest Reserve, 15-16.V.1991, 2 exx.

Distribuzione: Guinea, Cameroun, Ciad, Uganda.

Katanga nigrum Villiers, 1948

Northern Province, Bumbuna, 11-13.V.1991, 1 ex. alla luce.

Distribuzione: Sudan, Niger.

Cleptria aurantiaca Villiers, 1948

Northern Province, Bumbuna, 11-13.V.1991, 1 ex. alla luce.

Distribuzione: Costa D'Avorio, Guinea.

Ectomocoris maculicrus (Fairmaire, 1858)

Northern Province, Bumbuna, 11-13.V.1991, 4 exx. alla luce; ibidem, 5,XI.1991, 1 ex.

Distribuzione: Guinea, Gabon, Zaire, Cameroun, Angola.

Sirthenia rapax Horvath, 1909

Northern Province, Bumbuna, 14-15.XII.1992, 1 ex.

Distribuzione: dalla Costa d'Avorio allo Zaire.

Khafra elegans (Breddin, 1903)

Northern Province, presso Bumbuna, 13.V.1992, 1 ex. alla luce (leg. Belcastro);

Northern Province, Sumbuya, 21.XII.1992, 1 ex. alla luce.

Distribuzione: Fernando Poo, Costa d'Avorio, Guinea, Zaire.

Heteropinus corticalis Bergroth, 1916

Eastern Province, Tama Forest Reserve, 15-16.V.1991, 2 exx.

Distribuzione: precedentemente noto solo della Liberia.

Heteropinus bimaculatus Villiers, 1948

Western Area, Sugar Loaf Mt., 7.III.1992, 1 ex.; Western Area, base di Picket Hill, 4.III.1992, 1 ex.

Distribuzione: Guinea, Zaire, Cameroun.

Petalochirus rubiginosus De Beauvois, 1805

Southern Province, Kangari Hills presso Mongeri, 4.XI.1991, 1 ex. Eastern Province, Tama Forest Reserve, 15-16.V.1991, 1 ex.; Western Area, Number Two River Forest, 26.X.1991, 1 ex.

Distribuzione: Guinea, Zaire, Gabon, Ciad, Nigeria, Costa d'Avorio, Angola.

Thodelmus addahensis Reuter, 1882

Northern Province, Bumbuna, 11-13.V.1991, 1 ex. alla luce.

Distribuzione: Costa d'Avorio, Senegal, Guinea, Zaire, Repubblica del Congo, Mali.

Tribelocephala tristis Breddin, 1903

Northern Province, Bumbuna, 11-13.V.1991, 2 exx. alla luce.

Distribuzione: dalla Guinea allo Zaire.

Gardena hirticornis Villiers, 1948

Northern Province, Kabala, 12-13.XII.1992, 1 ex. alla luce.

Distribuzione: Repubblica del Congo, Zaire.

Le 24 specie già segnalate per la Sierra Leone presenti nel materiale raccolto dal Prof. Rossi sono le seguenti: *Rhynocoris albopilosus* (Signoret, 1858); *R. bicolor* (Fabricius, 1781); *R. nitidulus* (Fabricius, 1781); *R. tropicus* (Herrich-Shaeffer, 1848); *Sphedanolestes guerze* Villiers, 1948; *Pisilus tipuliformis* (Fabricius, 1794); *Mastigonomus laevis* Villiers, 1948; *Vestula lineaticeps* (Signoret, 1858); *Phonoctonus fasciatus* (De Beauvois, 1805); *Coranus varipes* Stal, 1865; *Autentha quadridens* (Fabricius, 1871); *Margasus afzelii* (Stal, 1855); *Diaspidius scapha* (Drury, 1782); *Ectrichodia tinantae* Schouteden, 1929; *Ectomocoris chiragra* (Fabricius, 1803); *E. xanthopus* (Schaum, 1853); *Cethera musiva* (Germar, 1837); *Reduvius annulatus* Stal, 1855; *Sphedanovarus camerounensis* (Breddin, 1903); *Acanthaspis petax* Stal, 1865; *A. iracunda* Stal, 1874; *A. sulcipes* Signoret, 1858; *Paraplynus lugubris* (Stal, 1865); *Platyeris biguttata* (Linné, 1767).

RINGRAZIAMENTI

Pur non essendo materia strettamente di sua competenza, debbo riconoscere al prof. Walter Rossi di aver effettuato raccolte entomologiche che hanno dato risultati di un certo interesse. Mi corre l'obbligo pertanto di ringraziarlo per aver messo a mia disposizione il frutto di tante fatiche.

RIASSUNTO. - Si descrive una nuova specie appartenente al genere *Katanga* Schouteden, rinvenuta in Sierra Leone. La nuova specie, *Katanga walterrossii*, per la conformazione dei femori e delle tibie posteriori, si colloca nel gruppo di *K. etiennei* Schouteden. Vengono anche segnalate 18 specie di reduvidi nuovi per la Sierra Leone e per altre 24 entità ne viene confermata la presenza.

BIBLIOGRAFIA

- MALDONADO CAPRILES J. (1990) - *Systematic Catalogue of the Reduviidae of the World (Insecta, Heteroptera)*. "Carib.Journ.Science", Mayaguez (special edition), 51-52.
- VILLIERS A. (1948) - *Hémiptères Réduviides de l'Afrique noire*. "Faune de l'Empire Français". IX. Off. Recherches Scient. Coloniale, Paris, 1-449.
- VILLIERS A. (1950) - *Hémiptères Réduviides récoltés en Angola par A. De Barros Machado*. "Pubbl. Cultur. Comp. Diam. Angola", 7, 69-108.
- VILLIERS A. (1971) - *Hémiptères Réduviides et Henicocephalides*. In: *Le Massif des Monts Loma*, fasc. I. "Mem.I.F.A.N.", 86, 385-395.