

Gattung Exocentrus

Mulsant, 1839

4 Arten

- 1 Drittes Fühlerglied unten und oben mit langen, abstehenden Haaren besetzt (Abb. 1013); Flügeldecken mit mehr oder weniger deutlich in Längsreihen angeordneten, hellen Haarflecken (Abb. 1012); eine 5–8 mm große Art

... *adspersus* Mulsant, 1846

Länge 5–8 mm; Körper rotbraun bis schwarzbraun, mit weißgrauer Behaarung; Halsschild oft mit aufgehelltem Vorder- und Hinterrand; Flügeldecken hinter der Mitte mit einer gezackten, dunkelbraunen Querbinde, die an der Naht grau unterbrochen ist; Fühler lang.

Entwicklung in Laubholz (besonders in *Quercus*, auch in *Carpinus*, *Castanea*, *Ostrya*, *Fagus*, *Betula*, *Juglans*, *Alnus*, *Robinia*, *Crataegus*, *Hedera*, *Ulmus*, *Tilia*), ausnahmsweise auch in Nadelholz (*Pinus*). Larven in trockenen Ästen und Zweigen, besonders in dünnem Material aus dem Wipfelbereich. Generationsdauer 2 Jahre, Verpuppung im Frühjahr im Holz. Imagines von V.–VII., am Brutholz, dämmerungsaktiv (fliegen ans Licht).

Lit.: HORION (1974), PALM (1957b), SAMA (1988), SCHMIDT (1954), TEPPNER (1969), VILLIERS (1978)

- Drittes Fühlerglied nur unten mit langen, abstehenden Haaren besetzt (Abb. 1014); Flügeldecken ohne in Längsreihen angeordneten, hellen Haarflecken; drei 3,5–6 mm große Arten

...2

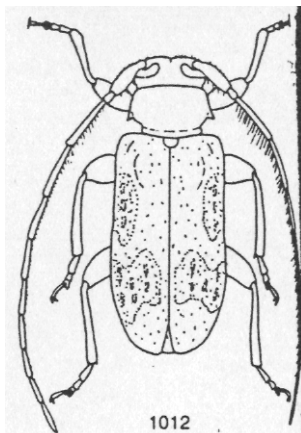
- 2 Augen groß und grob facettiert, Abstand der Augen auf dem Scheitel nur halb so groß wie der Abstand zwischen den Fühlerwurzeln (Abb. 1015)

... *punctipennis* Mulsant et Guillebeau, 1856

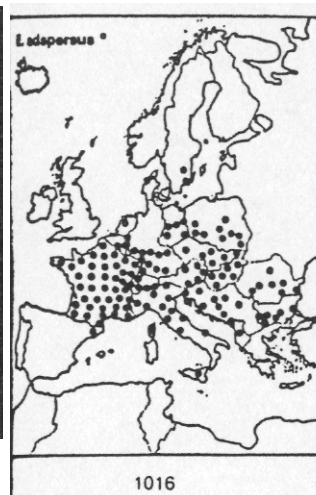
Länge 3,5–6 mm; Körper rotbraun bis schwarzbraun mit weißgrauer Behaarung; Kopf schwarzbraun; Halsschild oft mit aufgehelltem Vorder- und Hinterrand; Flügeldeckenbasis hinter und neben dem Schildchen dunkelbraun, Flügeldecken hinter der Mitte mit einer dunklen Querbinde, die an der Naht grau unterbrochen ist, die weißgrau behaarten Bereiche der Flügeldecken mit großen, mehr oder weniger in Längsreihen angeordneten Punkten, aus denen abstehende Haarborsten entspringen; Fühler lang.

Entwicklung in Laubholz (besonders in *Ulmus*, Meldungen aus *Quercus*, *Tilia* und *Salix* sind zweifelhaft). Larven unter der Rinde und im Holz von abgestorbenen Zweigen und Ästen, Verpuppung im Holz. Generationsdauer 1-jährig. Imagines von VI.–VIII., am Brutholz, dämmerungsaktiv (fliegen ans Licht).

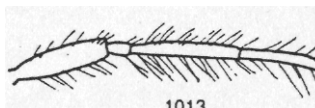
Lit.: HORION (1974), SAMA (1988), SCHMIDT (1954), TEPPNER (1969), VILLIERS (1978)



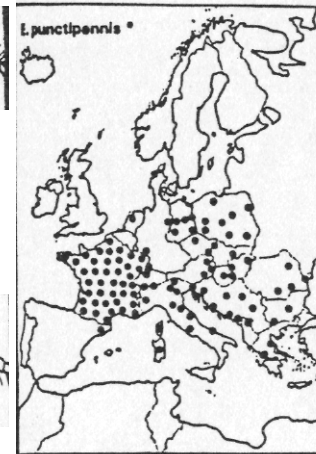
1012



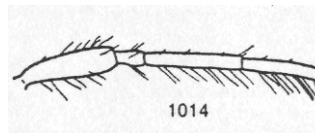
1016



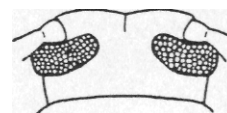
1013



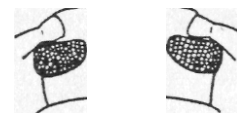
1017



1014



1015



1018

Genus Exocentrus

Mulsant, 1839

4 species

- 1 Third antennal segment with long erect hairs on both upper and lower surfaces (fig. 1013); elytra with more or less distinct spots of light hairs that are arranged in longitudinal series (fig. 1012); larger species (5–8 mm)

... *adspersus* Mulsant, 1846

Length 5–8 mm; body reddish-brown to blackish-brown, with whitish-grey pubescence; pronotum often with front and hind margins lighter; elytra with a jagged dark brown transverse stripe behind the middle that is interrupted with grey pubescence at the suture; antennae long.

Develops in broadleaf trees (predominantly in *Quercus*, also reported from *Carpinus*, *Castanea*, *Ostrya*, *Fagus*, *Betula*, *Juglans*, *Alnus*, *Robinia*, *Crataegus*, *Hedera*, *Ulmus*, *Tilia*), only occasionally in conifers (*Pinus*). Larvae feed under bark and in the wood of dead, dry branches and twigs, especially in thin material of tree tops. Life-cycle 2 years, with pupation in spring in the wood. Adults in V.–VII., found on the host-plants, crepuscular (attracted by light).

Lit.: HORION (1974), PALM (1957b), SAMA (1988), SCHMIDT (1954), TEPPNER (1969), VILLIERS (1978)

- Third antennal segment with long erect hairs only on under surface (fig. 1014); elytra without spots of light hairs arranged in longitudinal series; smaller species (3.5–6 mm)

...2

- 2 Eyes large with coarse facets, vertex between the eyes at most half the distance between the inner margins of the antennal articulations on the vertex (fig. 1015)

... *punctipennis* Mulsant et Guillebeau, 1856

Length 3.5–6 mm; body reddish-brown to blackish-brown with whitish-grey pubescence; head blackish-brown; pronotum with front and hind margins lighter; base of elytra behind and around the scutellum dark brown, behind the middle with a transverse dark stripe that is interrupted with grey pubescence at the suture, elytral areas with whitish-grey pubescence with large shining points from which erect bristles arise, points often arranged in longitudinal series; antennae long.

Develops in broadleaf trees (especially in *Ulmus*, records for *Quercus*, *Tilia* and *Salix* are uncertain). Larvae feed under bark and in the wood of dead branches and twigs. Life-cycle 1 year. Adults in VI.–VIII., found on the host-plants, crepuscular (attracted by light).

Lit.: HORION (1974), SAMA (1988), SCHMIDT (1954), TEPPNER (1969), VILLIERS (1978)

- Augen klein, fein facettiert, Abstand der Augen auf dem Scheitel etwa 0,65 mal so groß wie der Abstand zwischen den Fühlerwurzeln (Abb. 1018)

...3

- 3 Halsschild ziemlich schmal, nur etwa so lang wie breit (Abb. 1019)

... **lusitanus** (Linnaeus, 1767)

Länge 3,5–6 mm; Körper rotbraun bis schwarzbraun, mit weißgrauer Behaarung; Kopf schwarzbraun; Halsschild oft mit aufgehelltem Vorder- und Hinterrand; Flügeldecken hinter den Schultern jederseits mit einem dunkelbraunen Seitenfleck, hinter der Mitte mit einer dunklen Querbinde, die durch den grauen Nahtsaum unterbrochen ist; Beine und Fühler rotbraun, Fühler lang.

Entwicklung in Laubholz (besonders in *Tilia*, nur gelegentlich in *Corylus*, Meldungen von *Hedera*; *Quercus* und *Salix* sind zweifelhaft). Larven unter der Rinde und im Holz von abgestorbenen, trockenen Ästen und Zweigen. Generationsdauer 2 Jahre, Verpuppung im Frühjahr im Holz. Imagines von V.–VIII., an Reisig und dünnen Ästen der Brutbäume.

Lit.: HORION (1974), PALM (1957b), SAMA (1988), SCHMIDT (1954), TEPPNER (1961), TEPPNER (1969), VILLIERS (1978)

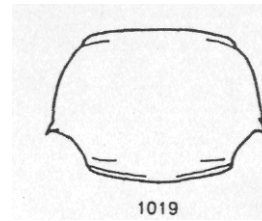
- Halsschild sehr breit, etwa 1,5 mal so breit wie lang (Abb. 1020)

... **stierlini** Ganglbauer, 1883

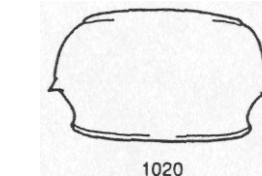
Länge 4–6 mm; Körper rotbraun bis schwarzbraun, mit weißgrauer Behaarung; Kopf schwarzbraun; Flügeldecken an der Basis jederseits neben dem Schildchen mit einem dunkelbraunen Fleck, hinter der Mitte mit einer dunklen Querbinde, die durch den grauen Nahtsaum unterbrochen ist, und auch im hinteren Fünftel mit einem mehr oder weniger deutlichen, braunen Fleck; Beine und Fühler rotbraun, Fühler lang.

Entwicklung in Weiden (*Salix*-Arten), Meldungen von *Ulmus* und Nadelholz (*Pinus*) sind zweifelhaft. Larven unter der Rinde und im Holz von dünnen Ästen und Zweigen. Imagines im VI., an den Brutpflanzen.

Lit.: HEYROVSKY (1955), HORION (1974), KASZAB (1971), MIKSIC & KORPIC (1985), PANIN & SAVULESCU (1961), SCHMIDT (1954)



1019



1020



1021



1022

- Eyes small with facets finer, vertex between the eyes about 0.65 times the distance between the inner margins of the antennal articulations (fig. 1018)

...3

- 3 Pronotum not transverse, about as wide as long (fig. 1019)

... **lusitanus** (Linnaeus, 1767)

Length 3.5-6 mm; body reddish-brown to blackish-brown, with whitish-grey pubescence; head blackish-brown; pronotum often with front and hind margins lighter; each elytron with a dark brown lateral spot behind the middle, a dark brown transverse stripe behind the middle interrupted by the grey suture; antennae long.

Develops in broadleaf trees (predominantly in *Tilia*, only occasionally in *Corylus*, records for *Hedera*, *Quercus* and *Salix* are uncertain). Larvae feed under bark and in the wood of dead, dry branches and twigs. Life-cycle 2 years, with pupation in spring in the wood. Adults in V.-VIII., found on brushwood and on dry branches of the host-plants.

Lit.: HORION (1974), PALM (1957b), SAMA (1988), SCHMIDT (1954), TEPPNER (1961), TEPPNER (1969), VILLIERS (1978)

- Pronotum transverse, width more than 1.5 times length (fig. 1020)

... **stierlini** Ganglbauer, 1883

Length 4-6 mm; body reddish-brown to dark brown, with whitish-grey pubescence; head blackish-brown; each elytron beside the scutellum with a dark brown spot, also with a dark brown transverse stripe behind the middle that is interrupted by the grey suture and in the apical fifth on each side with a more or less distinctly developed brown spot; antennae long.

Develops in willows (*Salix* species), records from *Ulmus* and conifers (*Pinus*) seem to be uncertain. Larvae feed under bark and in the wood of dry branches and twigs. Adults in VI., found on the host-plants.

Lit.: HEYROVSKY (1955), HORION (1974), KASZAB (1971), MIKSIC & KORPIC (1985), PANIN & SAVULESCU (1961), SCHMIDT (1954)