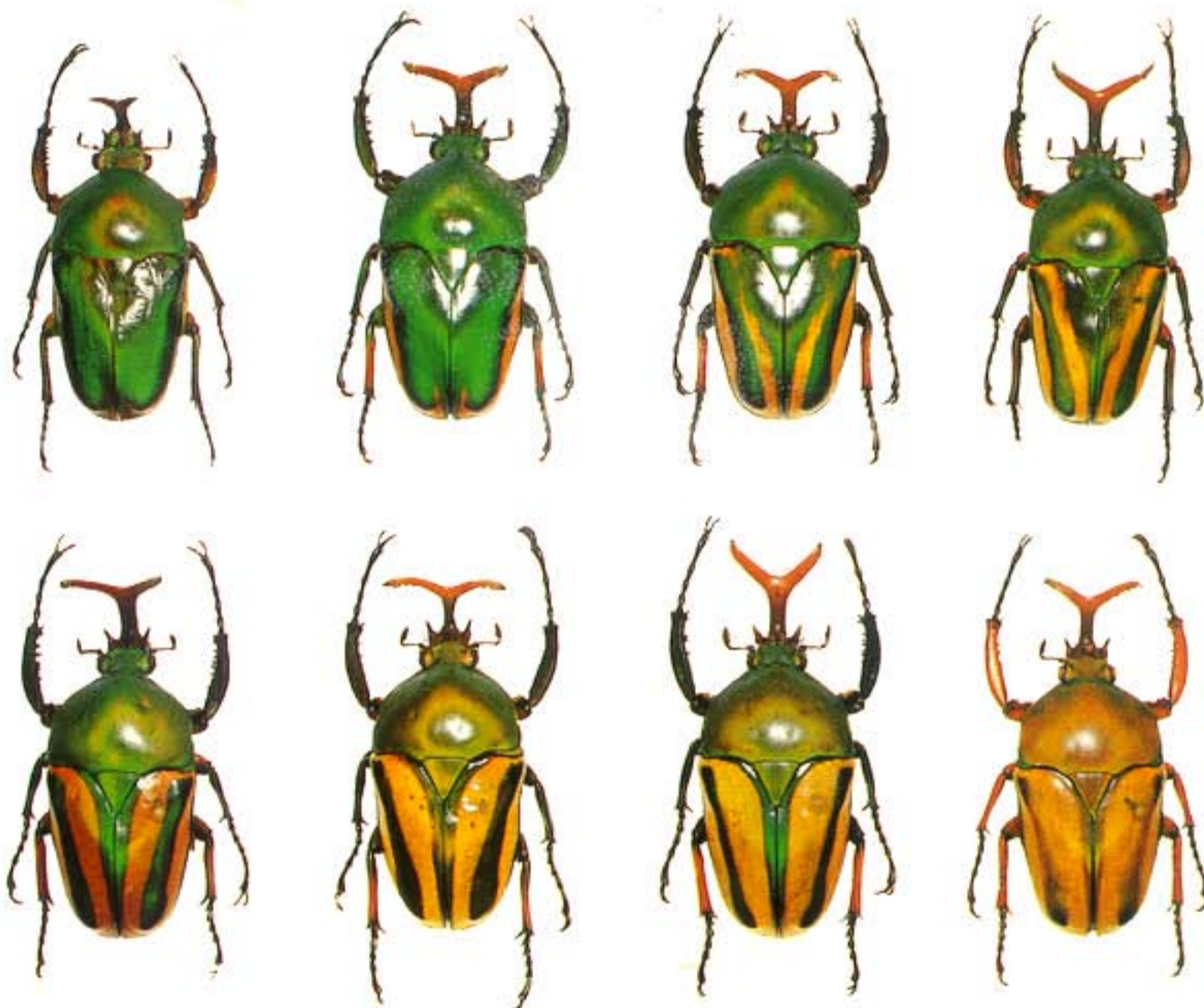


LES COLEOPTERES DU MONDE THE BEETLES OF THE WORLD

6 : Vincent ALLARD *Goliathini 2*



Sciences Nat

Vincent ALLARD



2: MEGALORHINA - AMAURODES - EUDICELLA - CERATORHINA - COELORRHINA -
NEPTUNIDES - TAURRHINA - RANZANIA - CHEIROLASIA - CHORDODERA -
DAEDYCORRHINA - APHANOCHROA - GNORIMIMELUS - DICELLACHILUS -
SMICORHINA - PRISCORRHINA - EUTELESMUS

SCIENCES NAT
2, rue André Mellenne
VENETTE
60200 COMPIEGNE

COMPOSITION DE L'OUVRAGE

La tribu des *Goliathini* comprend des cétoines à dimorphisme sexuel plus ou moins prononcé armature céphalique et modification du protibia chez le mâle.

La sous-tribu des *Goliathina* a été traitée dans le volume III de la série : *Goliathini I*.

La sous-tribu des *Coryphocerina*, d'après KRIKKEN, comprend tous les autres *Goliathini* africains.

Dans ce volume *Goliathini II* nous traiterons de quelques genres appartenant à l'ancienne soustru des *Mecynorrhina* d'après SCHENKLING, soit :

Megalorhina
Amaurodes
Eudicella
Ceratorhina
Coelorrhina
Neptunides
Taurrhina
Ranzania
Cheirolasia

Chordodera
Daedycorrhina
Aphanochroa
Gnorimimelus
Dicellachilus
Smicorhina
Priscorrhina
Eutelesmus

Les autres genres très spectaculaires de cette sous-tribu seront traités dans le volume *Goliathini III*, soit

Stephanocrates
Mecynorrhina
Chelorrhina
Asthenorhina

Dieronorhina
Stephanorrhina
Genyodonta

Les photos couleurs permettront d'identifier facilement la plupart des espèces et sous-espèces. Le matériel très étendu dont j'ai pu disposer me permettra de décrire plusieurs races géographiques nouvelles sans tomber dans l'excès des carabologues.

L'écriture des noms de genre en *rhina* ou *rrhina* respecte la première orthographe publiée par l'auteur.

PLAN DE L'OUVRAGE

La présentation est analogue aux autres volumes de la série des Coléoptères *du Monde*, c'est-à-dire que pour chaque espèce il est donné :

- A: **Les références de sa description.** Soit : Auteur, Année de la parution, Titre de la publication, Volume, Numéro de la page.
Les abréviations utilisées pour les publications périodiques sont conformes à celles établies par le British Museum (Natural History), troisième édition de 1980.
- S: **Les synonymies.** La liste est limitée à la citation du premier auteur ayant introduit ledit synonyme.
- D: **Une description sommaire.** Sont indiqués les principaux caractères qui permettent de différencier l'espèce étudiée d'une autre proche.
- R- **Son degré de rareté.** Il est estimé à l'heure actuelle. Des découvertes futures soit de biotope, soit de mode de capture, d'espèces aujourd'hui rares, pourraient modifier profondément les appréciations qui sont indiquées
- T: **Sa taille.** Est ici donnée la dimension la plus grande possible mesurable chez un insecte normalement préparé.
- L: **Sa répartition.** Elle est indiquée le plus précisément possible. Une carte de l'Afrique permet d'en représenter l'étendue.
- B: **Biologie - Capture.** Quelques indications sont données lorsqu'elles ont paru intéressantes.
- F: **Formes.** Les formes et aberrations citées dans le texte, n'étant pas reconnues par le Code de Nomenclature zoologique, sont indiquées entre guillemets.
- V: **Variation - Sous-espèces.** Il y a de très nombreuses sous-espèces parmi les insectes qui sont étudiés ci-après. Les informations qui sont données : références bibliographiques et principaux caractères, permettent de les différencier aisément.
- P: **Planches.** Etant donné le grand nombre de sujets représentés, les indications de numéros de planche et de figure suivent immédiatement la citation de la variété ou de la forme.

Le Musée Royal de l'Afrique Centrale à Tervuren (Belgique) est indiqué sous la forme des initiales: MRAC.

GENRE MEGALORHINA Westwood

A: Westwood, 1847, Trans. ent. Soc. London, p. 19

Ce genre est monospécifique.

Megalorhina harrisi Westwood

A: Westwood, 1847, Trans. ent. Soc. London, p. 20, pl. 1, fig. 2

D: Cette espèce est remarquable par ses différents types de coloration qui se retrouvent dans chaque race géographique avec une fréquence variable.

F: On peut distinguer les formes de coloration suivantes :

f. **harrisi** Westwood (l.c.)

Forme typique à fond vert sombre orne sur chaque élytre de cinq rangées de petits points isolésjaune-orange, parfois étirés transversalement.

f. **viridipennis** Kraatz (1899, Dt. ent. Z., p. 216)

Les points jaunes sont fortement réduits ou totalement absents.

f. **haroldi** J. Thomson (1880, Bull. Soc. ent. Fr., p. cxi)

S : *semipallescens* Le Moul, (*in litteris*)

Les points jaunes des rangées suturales et marginales fusionnent pour former des bandes jaunes qui peuvent s'élargir jusqu'à ne plus laisser subsister qu'une seule rangée de pointsjaunes dans une bande vert sombre, parfois incomplète.

f. **pallescens** Kolbe (1895, Stettin. ent. Ztg., p. 276)

La coloration jaune-orange envahit l'élytre complètement en ne laissant subsister que quelques traces de points noirs.

f. **quadrimaculata** Kraatz (1899, Dt. ent. Z., p. 216)

Il n'y a plus aucune trace de pointillé sombre. Seules persistent les taches sombres humérales et parfois apicales.

f. **mukengiana** Kolbe (1884, Berl. ent. Z., p. 92, fig. 8)

C'est la forme « rufino ». Il s'agit d'une forme « *harrisi* » complètement envahie par la coloration brun-rouge qui masque partiellement le pointillé.

V: Les races géographiques sont distinguées essentiellement par la fourche céphalique du mâle majeur, par la présence des cornicules sus-orbitaires et par les dents du protibia mâle.

M. harrisi harrisi Westwood (l.c.)

La fourche est toujours courte et robuste. Le protibia mâle est bidenté avec parfois une ébauche de troisième dent. La forme « *harrisi* » (**Pl. 1, fig. 3**) prédomine, mais au Kivu j'ai observé de nombreux exemplaires « *haroldi* » (**Pl. 1, fig. 4**), « *pallescens* » (**Pl. 1, fig. 6 & 7**) et plus rarement « *mukengiana* » (**Pl. 1, fig. 9**) et « *quadrimaculata* » (**Pl. 1, fig. 8**). Le pronotum est vert sombre ou violet. Dans ce dernier cas le fond des élytres est noir. Zaire : rive droite du fleuve, Kivu, Uganda, Kenya, Congo, Cameroun, Centrafrique.

M. harrisi procera Kolbe (1884, Berl. ent. Z., p. 92, fig. 9) (**Pl. 2, fig. 1 & 2**).

C'est la race du Katanga, caractérisée par un développement considérable de la fourche. Le protibia mâle est bidenté. La taille peut atteindre 5 9 mm. Parfois la fourche est particulièrement robuste avec une tige élargie.

La forme « *haroldi* » (**Pl. 2, fig. 3**) prédomine largement, mais on rencontre aussi « *harrisi* » (**Pl. 2, fig. 4**) et plus rarement « *mukengiana* » (**Pl. 2, fig. 5**) et « *pallescens* » (**Pl. 2, fig. 6**). Un seul couple de « *viridipennis* » (**Pl. 2, fig. 7**) a pu être observé. Le pronotum est toujours vert sombre sauf chez « *mukengiana* ».

M. harrisi peregrina Kolbe (1895, Stettin. ent. Ztg., p. 274)

Race géante plus allongée et localisée aux monts Usambaras au N-Tanzanie. La fourche est particulièrement grande, fine et élancée. Le protibia mâle est bidenté avec parfois une ainorce de troisième dent. On rencontre à fréquence égale des formes « *harrisi* » (Pl. 2, fig. 8), « *pallescens* » et des « *quadrinaculata* » (Pl. 2, fig. 9) presque parfaits.

M. harrisi eximia Aurivillius (1886, Bih. K. svenska VetenskAkad. Handl., 12, p. 5) (Pl. 1, fig. 1)

Décrit de Buea au Cameroun. C'est une sous-espèce à fourche bien développée, semblable à *procera*. Le pronotum est vert ou violet et dans ce cas le fond élytral est noir. Le protibia mâle est nettement tridenté. Les comicules sus-orbitaires sont totalement absents. La forme « *harrisi* » prédomine. La forme « *haroldi* » a été nommée *limbata* par KOLBE (1892, Sber. Ges. naturf. Freunde Berl., p. 245) et est caractérisée par une bordure marginale jaune presque complète du pronotum. C'est une race d'altitude retrouvée au Cameroun, en Centrafrique et au plateau Lekana du Congo.

M. harrisi leptofurcosa Allard (1985, Bull. Soc. Sci. Nat, 47, p. 1) (Pl. 1, fig. 2)

Forme occidentale, grêle à fourche fine et très allongée. La tige est proportionnellement beaucoup plus longue que dans les autres races. La coloration blanche s'étend jusqu'au sommet, alors qu'elle s'arrête à la bifurcation de la fourche dans les autres races. Le protibia mâle est bidenté. Seule la forme « *harrisi* » est connue. Les points jaunes sont très étirés transversalement pour former de petites stries. Côte d'Ivoire.

GENRE AMAURODES Westwood

A: Westwood, 1844, Arcana entomologica, 2, p. 71

S: *Callopiestes* Schaum, 1844, Annls Soc. ent. Fr., p. 401

Ce genre est monospécifique.

Amaurodes passerinii Westwood

A: Westwood, 1844, Arcana entomologica, 2, p. 71, pl. 67, fig. 1

S: *passerivii* Burgeon (erreur typographique), 1934, Revue Zool. Bot. afr., p. 257

V: Les races géographiques sont distinguées par la couleur et la forme des taches élytrales, par les dessins du pronotum, par la coloration des métatibias, par les dents du protibia mâle et par la présence d'un triangle jaune sur le clypéus femelle.

A. passerinii passerinii Westwood (*l.c.*) (Pl. 4, fig. 1)

La forme nominale ne dépasse pas 41 mm et semble localisée au Malawi. Elle est caractérisée par deux rangées de taches jaunes arrondies et espacées. Le protibia mâle est inerine. Les métatibias sont toujours noirs. La bande noire médiane du pronotum reste étroite. Le clypéus femelle porte un triangle jaune.

A. passerinii linnei Schaum (1844, Annls Soc. ent. Fr., p. 402) (Pl. 4, fig. 2)

Petite race ne dépassant pas 36 mm. Elle est caractérisée par des taches élytrales jaunes plus rapprochées, dont la première dans la rangée suturale est piriforme. La bande noire du pronotum est toujours étroite et ne dépasse pas 3 mm. Le protibia mâle est tridenté. Le clypéus femelle porte un triangle orange. Les métatibias sont habituellement rouges : c'est l'aberration **tibialis** Kraatz (1896, Dt. ent. Z., p. 349), parfois noirs.

Dans cette sous-espèce les multiples aberrations du dessin pronotal ont été nommées

- 4 points noirs dans les aires latérales : ab. **quadripunctatus** Kraatz (1896, Dt. ent. Z., p. 349)

- une ligne parallèle dans l'aire latérale : ab. **vitticollis** Kraatz (1897, Dt. ent. Z., p. 252)

- bande pronotale avec des expansions en ancre: ab. **anchoralis** Kraatz (1896, Dt. ent. Z., p. 350)

- l'ensemble des aberrations a été nommé : ab. **ornaticollis** Donckier

Kenya : région côtière, Usambaras et N-Tanzanie.

A. passerinii nigricans Fairmaire (1897, Annls Soc. ent. Fr., p. 110) (Pl. 4, fig. 4)

Race robuste, pouvant atteindre 46 mm, caractérisée par deux rangées élytrales de taches rouges arrondies espacées et un pronotum complètement noir. Le clypéus femelle reste noir. Le protibia mâle est mutique. Le métatibia est noir. Cette forme prédomine au Burundi et dans le district du Tanganyika au Zaïre. Au Katanga prédomine la forme **overlaeti** Burgeon (1934, Revue Zool. Bot. afr., p. 257) (Pl. 4, fig. 5) dont le pronotum gris présente une bande noire médiane large pouvant atteindre 6 mm. Cette bande peut présenter des expansions latérales comme chez « **anchoralis** » (Pl. 4, fig. 7). Les taches rouges peuvent être très réduites et disparaître (ab. innommée) (Pl. 4, fig. 8).

A. passerinii nyanzanus Burgeon (1934, Revue Zool. Bot. afr., p. 257) (Pl. 4, fig. 6)

Cette race ressemble à « **overlaeti** », mais les protibias mâles sont nettement tridentés. Le métatibia est habituellement noir. Le clypéus femelle porte un triangle orange. Région de Nyanza au Burundi, région de Kigoma en Tanzanie.

A. passerinii rufotibialis J. Thomson (Pl. 4, fig. 3)

Voisin de *linnei* mais le protibia mâle est mutique. Les taches élytrales sont rapprochées, plus souvent rouge-orange et la première tache de la rangée suturale est souvent piriforme ou dédoublée. Les métatibias sont rouges ou noirs. Zimbabwe oriental, Mozambique, Natal, Sud-Tanzanie.

A. passerinii dukei Allard (1985, Bull. Soc. Sci. Nat, 46, p. 11) (Pl. 4, fig. 9)

Petite race ne dépassant pas 35 mm. Taches élytrales rouges et espacées comme chez *nigricans*. Bande médiane du pronotum très étroite, ne dépassant pas 3 mm. Protibia mâle tridenté. Métatibia rouge ou noir. Clypéus femelle avec triangle jaune. Zimbabwe occidental.

GENRE EUDICELLA White

A: White, 1839, Mag. nat. Hist., p. 24

S: *Ceratorhina* pars Westwood, 1843, Arcana entomologica, 1, p. 171

D: Ce genre est caractérisé par :

- Protibias des mâles à bord interne denticulé
- Édéage avec l'apex des paramères élargi subtriangulaire.

Ce genre comporte seize espèces.

Eudicella ducalis Kolbe

(Pl. 5, fig. 5 à 7)

A: Kolbe, 1914, Wiss. Ergebn. dt. ZentAfr. Exped., 5, 3, p. 380

D: Elytres jaune paille ornés de trois larges bandes élytrales et suturales noires. Pronotoscutellum et tibias verts. Fourche clypéale évasée en forme de cuiller.

R- Localement abondant.

T: 55 mm. C'est le géant du genre.

L: Chaîne des Virunga à l'est du Zaïre.

V: Formes « *rufino* », formes à bandes interrompues (Pl. 5, fig. 7).

Eudicella frontalis Westwood

(Pl. 5, fig. 8)

A: Westwood, 1843, Arcana entomologica, 1, p. 176, pl. 43, fig. 1 & 2

D: Elytres vert-jaune ornés de trois bandes élytrales et suturale vertes. Pronotoscutellum et tibias verts. Fourche clypéale à branches parallèles.

R: Rare

T: 45 mm

L: Afrique occidentale : Côte d'Ivoire, Ghana

Eudicella colmanti Braem

(Pl. 5, fig. 9)

A: Braem, 1907, Anns Soc. ent. Belg., 51, p. 159, fig. 1 & 2

D: Elytres jaune orangé avec quatre gros points noirs angulaires, huméraux et apicaux, et une bande suturale verte. Tibias noirs. Pronotoscutellum vert. Fourche clypéale à branches parallèles.

R- Localisé

T: 45 mm

L: Congo, Centrafrique et nord-est du Zaïre

Eudicella morgani White

(Pl. 5, fig. 10)

A: White, 1839, Mag. nat. Hist., p. 24, fig.

D: Vert épinard concolore, tibias verts. Fourche clypéale étroite, à branches faiblement divergentes. Ailes transparentes.

R: Rare

T: 3 8 mm

L: Afrique occidentale : Côte d'Ivoire, Ghana

Eudicella inexpectata Antoine

(Pl. 8, fig. 13)

A: Antoine, 1985, Miscnea ent., 50, p. 131

D: Vert épinard concolore avec de forts reflets dorés, plus marqués sur la tête. On observe parfois une amorce de bande marginale jaune. Tibias noirs ou bronzés. Fourche clypéale étroite à branches légèrement divergentes. Ailes transparentes ou barrées.

R: Très rare, de découverte récente.

T: 38 mm

L Plateau de tekana au Nord-Congo

Eudicella intermedia Allard

(Pl. 6, fig. 5)

A: Allard, 1985, Bull. Soc. Sci. Nat, 47, p.2

D: Voisin du précédent dont il diffère par la coloration vert-bleu concolore sans trace de bande jaune ou de reflet doré. Tibias noirs teintés de vert sur le bord extérieur. Fourche robuste et courte à branches divergentes. Ailes transparentes.

R- Signalé par KOLBE depuis 1892 et confondu avec *morgani*

T: 40 mm

L. Sud-Cameroun

V: **E. intermedia challemei n. ssp. (Pl. 14, fig. 12)**

Forme robuste, aux élytres lignes et à bande suturale étroite sur fond jaune paille. Corne clypéale épaisse.

Type, allotype et paratypes dans ma collection. Dschang, Cameroun, E. CHALLEMEL du ROZIER leg.

Eudicella woermanni Kraatz

A: Kraatz, 1890, Dt. ent. Z., p. 216

D: D'abord considérée comme sous-espèce de *morgani*, il faut la traiter comme bonne espèce. L'habitus est différent, moins convexe et plus allongé. Les ailes sont enfumées sur la moitié distale. La forme

verte unicolore existe également dans cette espèce mais la coloration vert pré laisse transparaître l'amorce de bandes jaunes marginales ou discales.

R: Commun

T: 48 mm

L: Répandu depuis le Cameroun jusqu'au Malawi en nombreuses races géographiques souvent mimétiques de *gralli*.

V: *woermanni* se distingue toujours de son mime *gralli* par la fourche étroite et l'aile enfumée sur la moitié distale. Les femelles sont indifférenciables sauf par l'examen de l'aile membraneuse.

E. woermanni woermanni Kraatz (*l.c.*) (Pl. 14, fig. 15)

Forme nominale du Sud-Cameroun avec plusieurs colorations

- élytres verts à marge jaune : f. **lateralis** Kraatz (1890, Dt. ent. Z., p. 216)

- bande discale jaune complète : f. **vittipennis** Kraatz (*l.c.*) (Pl. 5, fig. 12)

- bande discale jaune incomplète : f. **subvittata** Kraatz (*L.c.*) (Pl. 5, fig. 11)

- coloration dorée : f. **ignea** Kraatz (*l.c.*)

Tibias verts ou bronzés. Cameroun, Gabon, Fernando Po.

E. woermanni poggei Kolbe (1884, Berl. ent. Z., p. 87) (Pl. 5, fig. 14)

Race mimétique de *gralli pauperata* avec les bandes vertes étroites et foncées. Promésotibias noirs, métatibias rouges. Zaïre : Nord-Katanga.

E. woermanni mechowiana n. ssp. (Pl. 14, fig. 10)

Mimétique de *gralli mechowi* avec les bandes étroites bleu-vert sur fond jaune paille. Pronotuscutellum vert-bleu vif et brillant. Promésotibias noirs, métatibias rouges. Angola, rive gauche du Zaïre : Sankuru, Kasai, Tshuapa, Lomami, Bandundu, etc.

Type et allotype au MRAC, nombreux paratypes au MRAC et dans ma collection. Banania, Tshuapa, Zaïre, juin 1965, Rev. P. HULSTAERT *leg.*

E. woermanni iturina n. ssp. (Pl. 5, fig. 13)

Mimétique de *gralli iturica* avec les bandes étroites vert pré sur un fond jaune-vert. Promésotibias noirs. Métatibias rouges. Rive droite du Zaïre : Ituri, N-Kivu, Uele.

Type et allotype au MRAC, nombreux paratypes au MRAC et dans ma collection. Beni, N-Kivu, Zaïre, janvier 1984, R- DUCARME *leg.*

E. woermanni ugandensis n. ssp. (Pl. 5, fig. 15 ; pl. 6, fig. 1 à 3)

Mimétique de *gralli orientalis* avec les bandes vert pâle étroites, parfois interrompues et réduites à quatre taches allongées angulaires. Promésotibias noirs, métatibias rouges. Le fond jaune-vert pâle devient parfois doré. Nord-Kivu et région voisine de Kigezi en Uganda, forme voisine à Mbale, Mt Elgon, versant ougandais.

Type, allotype et nombreux paratypes dans ma collection. Goma, N-Kivu, Zaïre, mars 1978, J. HAUWAERTS *leg.*

E. woermanni trilineata Quedenfeldt (1880, Dt. ent. Z., p. 347) (Pl. 6, fig. 4)

S: *hacquardi* Oberthür, 1880, Bull. Soc. ent. Fr., p. 119

thomsoni Ancey, 1880, Naturaliste, p. 317

Sa morphologie lignée à fourche étroite et son aile enfumée sur la moitié distale le rattachent à *woermanni*. Pronotum violet sombre, élytres rouges à bandes noires étroites parfois interrompues : f. *interruptefasciata* Kraatz (1899, Dt. ent. Z., p. 352) (Pl. 8, fig. 11) et réduites à quatre taches allongées angulaires. Promésotibias noirs. Métatibias rouges. Malawi, Tanzanie.

Eudicella gralli Buquet

A: Buquet 1836, Anns Soc. ent. Fr., p. 201, pl. 5, fig. B3

D: Fourche céphalique large à longues branches minces et divergentes. Ailes souvent transparentes parfois barrées.

R- Commun

T: 50 mm

L: Répandu depuis la Côte d'Ivoire jusqu'au Kenya.

V: **E. gralli gralli** Buquet (le.) (Pl. 14, fig. 11)

Tibias bronzés à bord externe vert. Ailes transparentes ou partiellement barrées. La forme typique totalement verte se rencontre au Gabon. Les formes lignées se rencontrent au Congo, Bas-Zaïre, Centrafrique. Elles sont parallèles à celles décrites par KRAATZ pour *woermanni*, soit: « *lateralis* » (Pl. 6, fig. 6), « *vittipennis* » (Pl. 6, fig. 8), « *subvittata* » (Pl. 6, fig. 7). La bande verte suturale est toujours fortement élargie vers l'avant. On observe également une forme dorée : *ignita* Westwood (1843, *Arcana entomologica*, 1, p. 177, pl. 46, fig. 1) (Pl. 14, fig. 9) et une forme bleue: *cyanea nova* (Pl. 14, fig. 8).

E. gralli iturica n. ssp. (Pl. 6, fig. 9)

Bande suturale verte étroite, rarement élargie sur un fond jaune-vert. Promésotibias noirs, métatibias rouges. Ailes transparentes. Rive droite du Zaïre, Ituri, N-Kivu.

Type et allotype au MRAC, nombreux paratypes au MRAC et dans ma collection. Beni, N-Kivu, Zaïre, mars 1980, R- DUCARME *leg.*

A signaler quelques individus à tibias bruns dans le district des Ueles.

E. gralli orientalis n. ssp. (Pl. 6, fig. 10 & 11)

Bande suturale vert pâle étroite sur fond jaune paille, parfois doré. Promésotibias noirs, métatibias rouges. Ailes transparentes ou barrées. Kivu, Uganda, Kenya.

Type et allotype au MRAC, nombreux paratypes au MRAC et dans ma collection. Goma, N-Kivu, Zaïre, mars 1978, J. HAUWAERTS *leg.*

f. **integrefasciata** Pangella (1909, *Ruwenzori*, 1, p. 266) (Pl. 8, fig. 9)

Décrite du Ruwenzori, elle a été retrouvée au parc des Virunga (1200 m). Les bandes vertes sont plus sombres et la bande suturale est élargie en avant. Ailes transparentes.

E. gralli mechowii Quedenfelt (1880, *Dt. ent. Z.*, p. 346) (Pl. 8, fig. 7)

Décrit de l'Angola et retrouvé au Zaïre sur la rive gauche du fleuve: Tshuapa, Sankuru, Lomami, Kasai, etc. Bandes vert-bleu foncé sur fondjaune paille. Pronotum vert-bleu brillant. Tibias tous brunrouge. Ailes enfumées sur la moitié distale.

E. gralli allaeri n. ssp. (Pl. 8, fig. 10)

Habitus de *gralli* avec une coloration dorée irisée caractéristique. Tibias tous bruns. Les ailes complètement enfumées en font une race particulière.

Type et un paratype dans ma collection. Femelle inconnue. Forêt d'Irangi, Kivu, Zaïre. A. ALLAER t *leg.*, préparateur au MRAC.

Les races suivantes sont localisées sur les chaînes montagneuses ou les hauts plateaux. Elles sont caractérisées par des bandes sombres et étroites, des tibias rouges, des ailes largement barrées et l'existence de formes à bandes interrompues aboutissant à des formes quadripunctuées.

E. gralli pauperata Kolbe (1884, *Berl. ent. Z.*, p. 88) (Pl. 8, fig. 12)

Bandes vert sombre étroites sur fond rouge-orange. Pronotum rouge pourpre. Tibias rouges. Ailes largement barrées. Zilo, Kafakumba, Katanga occidentale, Zaïre. Très polychrome. Plusieurs formes ont été décrites :

- forme verte: f. **viridana** kolbe (1884, *Berl. ent. Z.*, p. 89) (Pl. 6, fig. 15) ou violette(f. innominée) (Pl. 6, fig. 16)

- forme vert sombre avec élargissement de la bande suturale vers l'avant: f **congoensis** Schürhoff (1942, *Mitt. münch. ent. Ges.*, p. 280) (Pl. 8, fig. 8)

E. gralli elisabethae Burgeon (1934, *Revue Zool. Bot. afr.*, p. 258) (Pl. 7, fig. 1)

Ressemble à un *pauperata* rouge pourpre quadripunctué. Les ailes enfumées sur les 3/4 basaux en font une sous-espèce distincte. Sud-Katanga : Likasi, Lubumbashi.

E. gralli elgonensis n. ssp. (Pl. 6, fig. 13 & 14)

Bandes vert sombre étroites sur fond jaune paille parfois doré. Tibias rouges avec parfois les promésotibias noirs. Nombreuses formes à bandes interrompues aboutissant à des formes quadripunctuées. Ailes largement barrées.

Type, allotype et paratypes dans ma collection. Mbale, 2800 m, Mt Elgon, Uganda, mars 1982, B.K. WATULEGE *leg.*

E. gralli hecqi n. ssp. (Pl. 8, fig. 15 & 16)

Bandes vert-noir très sombre sur fond vert sombre. Promésotibias noirs, métatibias rouges. Ailes transparentes. Je n'ai trouvé qu'un individu quadripunctué parmi de nombreux individus lignes. Type, allotype et paratypes au MRAC. Nioka, Ituri, novembre 1952, J. HECQ *leg.*

E. gralli umbrovittata n. ssp. (Pl. 6, fig. 12)

Bandes d'un vert clair souvent effacées sur fond doré. Tibias rouges. Ailes barrées. Type et allotype dans ma collection. Chepalungu, 2000 m, Kenya, mai 1984, S.C. COLLINS *leg.*

E. gralli imatongensis n. ssp. (Pl. 7, fig. 3)

Pronotum et bandes élytrales gris bronzé. Tibias rouges. Ailes barrées. Type et paratype dans ma collection. Femelle inconnue. Imatong Hills, S-Soudan, décembre 1982, S.C. COLLINS *leg.*

E. gralli schultzeorum Kolbe (1906, Berl. ent. Z., p. 341) (Pl. 7, fig. 2 ; pl. 14, fig. 16)

Bandes noires étroites sur fond orange. Pronotum vert. Tibias rouges. Ailes transparentes. Fourche à bandes divergentes courtes. Adamaua, Cameroun ; Burkina Faso ; Mankono, Côte d'Ivoire.

Eudicella smithi Mac Leay

A: Mac Leay, 1838, Illustrations of the Annulosa of South Africa, p. 34, pl. 1

S: *carmelita* Fairmaire, 1894, Bull. Soc. ent. Fr., p. lxxxvi

D: Elytres jaune paille avec quatre points angulaires, parfois réduits aux points huméraux. Fourche étroite, courte, épaisse, avec deux branches peu divergentes. Tibias brun-rouge. Ailes enfumées sur les 3/4 basaux.

R- Commun

T: 47 mm

L: Depuis le Kivu jusqu'au Zimbabwe.

V: **E. smithi smithi** Mac Leay (l.c.) (Pl. 7, fig. 4)

Pronotum noir bronzé. Elytres orange avec quatre gros points angulaires et une mince ligne suturale noire. Zimbabwe occidental : Bulawayo.

E. smithi newtonae n. ssp. (Pl. 7, fig. 15)

Diffère de la forme nominale par une coloration plus jaune des élytres, des points angulaires moins gros et des ailes largement barrées.

Type, allotype et paratypes dans ma collection. Zomba, Malawi, janvier 1983, M. NEWTON *leg.*

E. smithi bertherandi Fairmaire (1891, Anns Soc. ent. Fr., p. 241) (Pl. 7, fig. 6 & 7)

S: *nyansana* Kolbe, 1913, Sber. Ges. naturf. Freunde Berl., p. 211

Elytres orange avec seulement deux petits points huméraux. Pronotum, scutellum et dessous bronzé teinté de vert. Liséré sutural vert étroit. Ailes enfumées sur les 3/4 basaux. Rwanda, Uganda, parc des Virunga 2600 m.

E. smithi shiratica Csiki (1909, Archvm zool., Bpest p. 17) (Pl. 7, fig. 9 & 10)

Diffère du précédent uniquement par la coloration beige ou rose. Kigezi, Uganda-Beni, Goma, N-Kivu.

E. smithi dewildei n. ssp. (Pl. 7, fig. 8)

Diffère de *bertherandi* par des élytres jaune paille, un pronotum plus quadrangulaire, vert pré et une aile barrée.

Type et allotype au MRAC. Mutsora, parc des Virunga, 1300 m, Zaïre, septembre 1946, J. de WILDE *leg.*

E. smithi watulegei n. ssp. (Pl. 7, fig. 11)

Diffère de *bertherandi* par un habitus plus ramassé, plus convexe et brillant. Pronotum vert bronzé, élytres bruns. Ailes barrées.

Type, allotype et paratypes dans ma collection. Mbale, Mt Elgon, 2000 m, Uganda, mars 1982, B.K. WATULEGE *leg.*

Eudicella immaculata Heath

(Pl. 7, fig. 13)

A: Heath, 1904, Entomologist, p. 102, fig. 1

D: Appartient au groupe *smithi* mais séparé ici pour raisons pratiques. Elytres orange, bombés d'aspect « cuir » sans trace de points angulaires. Fin liséré sutural noir. Ailes complètement enfumées.

R: Rare

T: 42 mm

L: Chyulu hills et Namanga hills au Sud-Kenya.

V: **E. immaculata montana** Kolbe (1907, Anns Soc. ent. Belg., p. 373) (Pl. 7, fig. 12) Diffère de la forme nominale uniquement par la présence de très petits points huméraux. Oldeani, Mbulu en Tanzanie.

Eudicella euthalia Bates

A: Bates, 1881, Entomologist's mon. Mag., p. 156

S: *leyana* Schoch, 1895, Die Genera und Species meiner Cetoniden-Sammlung, 2, p. 134

D: Pronotoseutellum et dessous verts. Elytres beiges lavés de vert. Liséré sutural vert souvent épais. Fourche clypéale plus longue à branches plus divergentes et recourbées vers l'arrière. Quatre gros points angulaires. Promésotibias noirs, métatibias bruns. Ailes enfumées sur la moitié distale avec prolongement sur le bord inférieur.

R-- Peu commun

T: 48 mm

L: Depuis le Sud-Kenya jusqu'au Natal.

V: **E. euthalia euthalia** Bates (le.) (Pl. 7, fig. 16)

Forme nominale caractérisée par la grande taille des points angulaires, qui peut atteindre 3 mm, par l'épaisseur du liséré sutural et la teinte orangée des élytres. Monts Usambaras au N-Tanzanie.

E. euthalia collinsi n. ssp. (Pl. 8, fig. 1)

Diffère du précédent par un pronotum vert pré vif, des élytres jaunes avec des points angulaires plus petits et un liséré sutural plus fin. Uaile est enfumée sur les 3/4 distaux.

Type, allotype et paratypes dans ma collection. Monts Teita et Shimba, S-Kenya, avril 1983, S.C. COLLINS *leg.*

E. euthalia oweni n. ssp. (Pl. 7, fig. 5)

Fortement lavé de vert. Tibias noirs ou bruns. Points angulaires moins gros. Ailes comme la forme nominale.

Type, allotype et paratypes dans ma collection. Chipinga, Zimbabwe oriental, frontière du Mozambique, décembre 1980, C. OWEN *leg.*

J.P. LEQUEUX a retrouvé cette forme aux monts Iringa, S-Tanzanie, en mai 1984.

E. euthalia natalensis n. ssp. (Pl. 8, fig. 14)

Cette race très rare était confondue avec la forme nominale du *smithi* de Bulawayo. Elle en diffère par des caractères qui la rattachent à *euthalia* : gros points angulaires, liséré sutural très épais, ailes enfumées comme chez *euthalia*. Le pronotum noir bronzé est entouré d'une fine marge brune.

Type, allotype et 2 paratypes dans ma collection. Richards bay, Natal, Afrique du Sud, janvier 1980, C.R. OWEN *leg.*

Les espèces suivantes sont quadripunctuées et se distinguent par une fourche clypéale plus large à branches divergentes courtes et recourbées vers l'arrière.

Eudicella aethiopica Müller

(Pl. 8, fig. 4 & 5)

A: Müller, 1941, Att. Mus. Civ. Stor. nat. Trieste, p. 350

D: Pronotoscutellum vert vif contrastant avec des élytres brun sépia. Liséré sutural vert étroit. Quatre gros points angulaires. Promésotibias noirs. Métatibias à bord extérieur brun. Ailes enfumées sur les 3/4 basaux.

R- Localisé

T: 43 mm

L: Gore, Hosanna en Ethiopie

V: Forme concolore rouge

Eudicella hereroensis Kraatz

(Pl. 8, fig. 2)

A: Kraatz, 1900, Dt. ent. Z., p. 416

D: Pronotoscutellum vert pré contrastant avec les élytres jaune paille. Tibias bruns. Liséré sutural bleuvert fin. Ailes enfumées sur les 3/4 basaux.

R- Localisé

T: 36 mm

L: Kombat, Namibie

Eudicella tetraspilota Harold

(Pl. 8, fig. 3)

A: Harold, 1879, Col. Hefte, 16, p. 59

D: Pronotum bronzé, élytres beiges avec quatre petits points angulaires, liséré sutural noir fin. Tibias rouges. Ailes transparentes avec une amorce de barre.

R- Commun

T: 3 8 mm

B: Sur Protea en fleur

L: Katanga, Burundi et retrouvé jusqu'au Congo.

Eudicella nyassica Kolbe

(Pl. 7, fig. 14)

A: Kolbe, 1901, Sber. Ges. naturf. Freunde Berl., p. 74

D: Pronotoscutellum noir bronzé. Elytres brun sépia foncé avec quatre petits points angulaires et un liséré sutural fin noir à reflets verts. Tibias bruns. Ailes enfumées sur les 3/4 basaux.

R- Rare et localisé

T: 3 9 mm

L: Monts Iringa et Kigonsera au S-Tanzanie.

Eudicella trimeni Janson

(Pl. 15, fig. 1 & 2)

A: Janson, 1884, Cistula ent., p. 103

D: Pronotoscutellum vert olive sombre et brillant, de même que le dessous et les tibias. Elytres sépia avec quatre points angulaires. Liséré sutural noir prolongé vers le point huméral le long du scutellum. Ailes enfumées sur la moitié distale.

R-- Extrêmement rare, n'existerait plus que dans quelques fermes du Natal.

L: Karkloof, Natal, Afrique du Sud.

T: 35 mm

Incertae sedis

- *Eudicella daphnis* Buquet décrit du Sénégal en 1835. Ne semble plus avoir été repris depuis.

- *Eudicella chloe* Raffray (Pl. 14, fig. 13) décrit de Bogos en Ethiopie. J'en ai vu une femelle au MNHN ressemblant à *hereroensis*.

GENRE CERATORHINA Westwood

A: Westwood, 1843, Arcana entomologica, 1, p. 170

D: Ce genre est rétabli pour deux espèces à caractères particuliers : protibia mâle mutique, paramères avec l'apex en cupule qui l'apparente aux *Coelorrhina*. Tandis que la fourche largement évasée l'apparente aux *Eudicella*. Elytres sans points angulaires.

Ce genre comporte deux espèces.

Ceratorhina preissi Moser

(Pl. 5, fig. 4)

A: Moser, 1912, Dt. ent. Z., 28, p. 84, fig. 3-5

D: Pronotoseutellum brun-olive avec de gros points enfoncés et un fin liséré vert. Elytres olive sans points angulaires. Dessous vert. Tibias brun-olive. Métatibia mâle avec forte pilosité jaune au bord interne. Ailes transparentes.

R-- Rare

T: 38 mm

L: Monts Kipengere et Ufipa en Tanzanie. Mont Vipyz au Malawi.

Ceratorhina cupreosuturalis Bourgoïn

(Pl. 5, fig. 1 & 2)

A: Bourgoïn, 1913, Bull. Soc. ent. Fr., p. 131

D: Pronotoseutellum granuleux, noir-violet. Elytres d'un vert intense avec un liséré sutural cuivreux. Ailes bleu métallique. Tibias noirs.

R- Commun

T: 45 mm

L: Chaîne des Virunga au Zaïre et Monts Nandi au Kenya.

V: Elytres bleus : f. **cyano nova**

C. cupreosuturalis castanescens n. ssp. (Pl. 5, fig. 3)

Elytres sépia avec le liséré sutural cuivreux peu visible.

Type et allotype dans ma collection. Kigezi, Uganda, mars 1980, S.C. COLLINS leg.

GENRE COELORRHINA Burmeister

A: Burmeister, 1842, Handb. Ent., 3, p. 157

S: Cyprolais J. Thomson, 1880, Naturaliste, p. 294

D: clypéus rectangulaire dont les angles antérieurs se terminent en pointes divergentes. Bord antérieur prolongé par une courte fourche bilobée. Bord postérieur avec deux tubercules ou cornicules basaux. Elytres lignes ou quadripunctués. Protibias mâles mutiques. Apex des paramères en cupule.

T: 28 à 42 mm

L: Répandu de Côte d'Ivoire au Zimbabwe.

Le premier groupe comprend trois espèces centro-occidentales. Les tubercules basaux sont aplatis, triangulaires ou absents. Tibias verts. Apex des paramères élargi, subtriangulaire.

Coelorrhina aurata Westwood

(Pl. 9, fig. 1)

A: Westwood, 1841, Ann. Mag. nat. Hist., p. 204

D: Vert concolore avec des reflets dorés. Fourche évasée avec dents basales divergentes.

R- Localisé

T: 37 mm

L: Guinée, Côte d'Ivoire, Nigeria, Congo, Cameroun.

Coelorrhina selene Kolbe

(Pl. 9, fig. 2)

A: Kolbe, 1899, Ent. Nachr. Berlin, p. 349

D: Bicolore, pronotoscutellum vert, élytres bruns. Petite fourche obtuse sans dents basales.

R Commun

T: 30 mm

L: Zaire oriental, Uganda, Kenya.

Coelorrhina mutica Janson

(Pl. 9, fig. 3)

A: Janson, 1915, Entomologist's mon. Mag., p. 163

D: Vert olive concolore. Mâle inerme.

R- Commun, localisé.

T: 3 8 mm

L: Centrafrique

Le deuxième groupe comprend trois espèces caractérisées par les tubercules basaux contigu, Edéage avec l'apex des paramères en cupule.

Coelorrhina loricata Janson

A: Janson, 1877, Cistula ent., 2, p. 141

S: furcata Kolbe, 1884, Berl. ent. Z., p. 83
glabrata Kolbe, 1884, Berl. ent. Z., p. 81
nyassica Kraatz, 1900, Dt. ent. Z., p. 367
imitatrix Kolbe, 1884, Berl. ent. Z., p. 85, fig. 6
poggei Kolbe, 1884, Berl. ent. Z., p. 84, fig. 4-5
radei Kolbe, 1884, Berl. ent. Z., p. 82, fig. 1-2

D: Plus massif et plus bombé que ruficeps avec lequel on le confond. Tubercules basaux petits, émoussés, juxtaposés. Liséré sutural fin. Tibias bruns.

R- Commun

T: 37 mm

B: Sur Protea en fleur

L: Répandu du Congo au Zimbabwe.

V: **C. loricata loricata** Janson (le.) (Pl. 9, fig. 4)

Pronotum bronzé, élytres beiges de coloration identique à celle de Eudicella tetraspilota avec lequel il cohabite. Les femelles sont difficilement séparables. Coelorrhina a les points angulaires plus allongés. Katanga ; Lomami, Zaïre ; Zambie ; Malawi.

C. loricata ruandana n. ssp. (Pl. 9, fig. 6)

Pronotum vert bronzé. Elytres beiges avec les points apicaux petits.
Type et allotype dans ma collection. Gacoma, Rwanda, mai 1974, B. TURLIN leg.

C. loricata kiellandi n. ssp. (Pl. 9, fig. 5)

Pronotum bronzé sombre. Elytres sépia avec les points apicaux punctiformes ou absents.
Type, allotype et paratypes dans ma collection. Monts Iringa, 2000 ni, Tanzanie, juin 1982, J. KIELLAND leg.

C. loricata montana n. ssp. (Pl. 9, fig. 7)

Pronotum brun bronzé. Elytres orange « cuir » sans points apicaux. Mimétique de Eudicella immaculata montana avec lequel il cohabite.
Type et allotype dans ma collection. Oldeani, Tanzanie, mars 1978, J. KIELLAND leg.

C. loricata rhodesiana Ruter (in litteris) (Pl. 9, fig. 8)

Pronotum bleu-vert ou violet. Elytres souvent lavés de bleu. Zimbabwe.

C. loricata knothi Schürhoff (1933, Mitt. dt. ent. Ges., p. 98) (Pl. 9, fig. 10)

Brun-rouge concolore. Angola.

C. loricata oberthuri Kolbe (1896, Ent. Nachr. Berlin, p. 300) (Pl. 9, fig. 9)

Pronotum vert. Elytres beiges lavés de vert. Tibias bruns. Promésotibias soit noirs (Congo, Bas Zaïre, Centrafrique), soit vert olive concolore (Kasai) ; parfois plus contrasté avec le pronotum vert et les élytres jaunes (Bandundu).

Coelorrhina hornimani Bates

A: Bates, 1877, Trans. ent. Soc. London, p. 202

D: Diffère de loricata par un habitus plus déprimé, plus richement coloré avec une bande suturale large et nette. Tubercules basaux plus fins, allongés et parfois divergents. Pygidium vert.

R- Commun

T: 35 mm

L: Répandu du Cameroun jusqu'au Soudan.

V: **C. hornimani hornimani** Bates (1. c.) (Pl. 9, fig. 11)

Mimétique de *Eudicella gralligralli* avec lequel il cohabite. Pronotoscuteillum vert. Tibias verts. La forme complètement verte avec marge jaune : **lateralis** se retrouve au Gabon. Les formes lignées, souvent lavées de vert: **subvittata**, **vittipennis**, sont répandues au Congo, Centrafrique, Cameroun et Bas-Zaire.

La forme affinis Aurivillius (1886, Bih. K. svenska VetenskAkad. Handl., p. 6, fig. 1) semble endémique du Mont Cameroun et se caractérise par sa grande taille et sa coloration plus contrastée avec de larges bandes vertes sur fond jaune.

C. hornimani quadripunctata n. ssp. (Pl. 9, fig. 12)

Autrefois confondue avec *C. loricata oberthuri* Kolbe, elle s'en distingue par les tubercules basaux, l'habitus plus déprimé, et surtout la large bande suturale verte. Promésotibias verts, métatibias rouges. Rive droite du Zaïre, Ituri, Kivu.

Type, allotype et paratypes dans ma collection. Goma, N-Kivu, Zaïre, mars 1982, V. ALLARD *leg.*

C. hornimani ruficeps Kolbe (1884, Berl. ent. Z., p. 83) (Pl. 9, fig. 13)

Pronotoscuteillum vert bronzé. Elytres beiges parfois orange lavés de vert. Quatre gros points angulaires. Tibias bruns. Protibias parfois bronzés. Rive gauche du Zaïre, Katanga, Kasai.

C. hornimani elgonensis Allard (1983, Bull. Soc. Sci. Nat, 36, p. 4, pl. fig. 14) (Pl. 9, fig. 14) Encore plus richement coloré avec un pronotum vert et des élytres jaunes ou orange. Large bande suturale verte et quatre gros points angulaires. Mbale, Mt Elgon, 1800 m, Uganda.

C. hornimani collinsi Allard (1983, Bull. Soc. Sci. Nat, 36, p. 4, pl. fig. 15) (Pl. 9, fig. 15)

Race sombre à pronotum noir bronzé, élytres bruns, bande suturale noire et quatre très gros points angulaires. Promésotibias noir bronzé. Métatibias bruns. Monts Imatong, S-Soudan.

Coelorrhina pythia Kolbe

(Pl. 9, fig. 16)

A: Kolbe, 1899, Ent. Nachr. Berlin, p. 348

S: *peuvrieri* Bourgoïn, 1914, Bull. Soc. ent. Fr., p. 149

D: Pronotoscuteillum vert clair brillant. Elytres jaunes lavés de vert. Pygidium orange. Fin liséré vert. Tibias verts. Tubercules basaux fins, allongés et légèrement séparés. Apex des paramères effilé suivi d'un redoublement.

R-- Rare

T: 33 mm

L: Guinée, Côte d'Ivoire, Ghana.

Le troisième groupe comprend quatre espèces caractérisées par des tubercules basaux allongés et nettement écartés.

Coelorrhina quadrimaculata Fabricius

(Pl. 9, fig. 17)

A: Fabricius, 1781, Species Insectorum, 1, p. 56

S: *chloropyga* J. Thomson, 1880, Naturaliste, p. 294

vitidipygus Lewis, 1879, Entomologist's mon. Mag., p. 113

D: Pronotoscutellum vert. Elytres jaune-vert, parfois irisés. Tibias verts. Mésométatibias parfois brun bronzé. Fin liséré sutural vert. Pygidium vert. Cornicules basaux fins, allongés, recourbés vers l'avant, largement écartés, parfois un peu convergents au sommet. Édéage avec apex des paramères en bouton suivi d'une large expansion latérale.

R- Commun

T: 38 mm

L: Centrafrique, Cameroun, Oubanghi.

Les trois espèces suivantes ont un édéage identique avec l'apex des paramères en cupule.

Coelorrhina cornuta Heath

(Pl. 9, fig. 18)

A: Heath, 1904, The Entomologist, p. 101

D: Les grands mâles sont massifs et bombés comme un *C. loricata* géant. Pronotoscutellum brun chocolat. Elytres beiges avec quatre points angulaires et un fin liséré noir. Tibias bruns. Cornicules basaux allongés, largement séparés à la base et souvent divergents.

R- Localisé

T: 43 mm

L: Vallée du Rift monts Chyulu et Namanga au Sud-Kenya.

Coelorrhina ruteri Allard

(Pl. 9, fig. 19)

(nec *Coelorrhina ruteri* de Lisle = *Bothrorrhina ruteri*, espèce malgache)

A: Allard, 1983, Bull. Soc. Sci. Nat 36, p. 5, pl., fig. 22

D: Pronotoscutellum vert-bleu sombre. Elytres jaune paille, souvent irisés de violet. Quatre petits points angulaires. Fin liséré sutural vert. Dessous bleu-vert. Promésotibias bleu-vert. Métatibias bruns à genou vert. Cornicules basaux fins, allongés, largement séparés et un peu convergents au sommet.

R- Localisé

T: 3 5 mm

L: Chaîne des Virunga, Zaire oriental.

Coelorrhina babaulti Allard

(Pl. 9, fig. 20)

A: Allard, 1983, Bull. Soc. Sci. Nat 36, p. 5, pl., fig. 23 & 24

D: Pronotoscutellum vert olive. Elytres jaune paille à reflet parfois orangé. Fin liséré sutural vert. Tibias brun bronzé. Dessous vert olive. Cornicules basaux plus épais et plus rapprochés que chez *ruteri*, parfois triangulaires à base contiguë.

R-- Commun

T: 3 8 mm

L: Mont Elgon, versant kenyan : Chepalungu, Kakamega, Nandi.

GENRE NEPTUNIDES J. Thomson

A: J. Thomson, 1879, Bull. Soc. ent. Fr., p. evi

S: *Neptunistes* Kraatz, 1880, Dt. ent. Z. Monatsbl., p. 18 *Neptunoides* Schoch, 1894, Mitt. schweiz. ent. Ges., p. 195 *Pseudoneptuides* Csiki, 1909, Ark. Zool., p. 18

D: Armature clypéale en trident, avec les branches externes divergentes. Pas de corne frontale. Deux espèces.

Neptunides stanleyi Janson

(Pl. 10, fig. 7)

A: Janson, 1889, The Entomologist, p. 40

S: *szalayi* Csiki, 1909, Ark. Zool., p. 18, fig. 3

D: Vert-bleu ou vert pré concolore y compris les appendices et le dessous. Paramères à extrémités pointues.

R-- Commun

T: 3 8 mm

L: Afrique centrale forestière : Gabon, Cameroun, Congo, Centrafrique, Zaïre, Uganda, Kenya.

V: Forme dorée : f. **aurata** (Pl. 10, fig. 8) ou rouge cerise : f. **ignita** (Pl. 10, fig. 9)

N. stanleyi elgonensis n. ssp. (Pl. 10, fig. 10)

Race bicolore à pronotum vert et élytres brun-olive.

Type, allotype et paratypes au MRAC. Kaimosi, 2000 m, Mt Elgon, Kenya, G. BABAULT leg.

N. stanleyi meridionalis n. ssp. (Pl. 14, fig. 1)

Petite race ne dépassant pas 28 mm. Vert pâle concolore, avec des reflets irisés violets.

Type et allotype dans ma collection. Solwezi, N-Zambie, décembre 1984, L. K-AYOMBO leg.

N. stanleyi camerunensis de Lisle (1947, Bull. Soc. Etud. cameroun., 19-20, p. 19)

Vert pré clair et brillant avec la marge et la suture élytrales plus foncées. La forme **christianeana** de Lisle (1945, Bull. Soc. Etud. cameroun., 12, p. 82) est bicolore, verte avec le dessous et les pattes rouges. Cameroun.

Neptunides polychrous J. Thomson

A: J. Thomson, 1879, Bull. Soc. ent. Fr., p. evi

S: *polychromus* Heyne & Taschenberg, 1908, Exotischen Käfer, p. 103, pl. 17, fig. 7

D: Branches externes du trident plus effilées et divergentes. Apex des paramères dilaté en palette. Très polychrome.

R- Localisé

T: 32 mm

L: Répandu de Tanzanie à l'Afrique du Sud

V: **N. polychrous polychrous** J. Thomson (le.) (Pl. 11, fig. 1)

Tête bleue. Pronotum noir avec un fin liséré bleu. Scutellum noir. Elytres verts avec un faible reflet violet. Tibias bleus. Nombreuses formes de coloration :

- élytres violets : f. **purpurascens** J. Thomson (18 80, Bull. Soc. ent. Fr., p. cxxxi) (Pl. 11, fig. 2)

- élytres bleus à marge brune : f. **marginipennis** Moser (1904, Berl. ent. Z., p. 5 9) (**Pl. 11, fig. 4**)
- pronotum avec deux fascies noires : f. **lineatocollis** Kraatz (1881, Dt. ent. Z., p. 258) (**Pl. 11, fig. 3**)
- rouge cerise concolore f. **ignita** Moser (**Pl. 11, fig. 5**)

Localisé au Sud-Tanzanie : Monts Iringa.

N. polychrous manowensis Moser (1905, Annls Soc. ent. Belg., p. 210) (**Pl. 11, fig. 12**)

Diffère de la forme nominale par des élytres verts plus ou moins envahis d'une coloration brun doré. Décrit de Manow en bordure du lac Malawi.

N. polychrous fuscipennis n. ssp. (**Pl. 11, fig. 10**)

Diffère de *manowensis* par une taille souvent plus grande, un pronotum noir souvent traversé par une ligne brune médiane, des élytres sépia pouvant s'assombrir jusqu'au noir le plus profond

f. **oweni nova** (**Pl. 11, fig. 11**). Tête, tibias et dessous verts.

Type, allotype et paratypes dans ma collection. Umtali, Zimbabwe oriental, février 1982, R-C. OWEN *leg.*

N. polychrous fasciicollis J. Thomson (1880, Bull. Soc. ent. Fr., p. cxxxi) (**Pl. 11, fig. 8**)

Race verte concolore nettement plus grande que la race nominale, pouvant atteindre 35 mm, avec parfois des reflets dorés: f. *aurata*. Le pronotum est orné de deux fascies noires. Ces fascies peuvent s'effacer- plus ou moins complètement : f. *laeta* Kolbe (1897, Dt.-Ost-Afrika, IV, Col., p. 181) (**Pl. 11, fig. 9**). Localisé aux monts Usambaras, N-Tanzanie.

N. polychrous abundans J. Thomson (1879, Bull. Soc. ent. Fr., p. cvii) (**Pl. 11, fig. 6**)

Petite race ne dépassant pas 29 mm, de coloration assez stable. Pronotoscuteum noir, élytres verts. Tête et tibias verts avec souvent des reflets dorés. Elytres parfois envahis de brun: f. **aurata** (**Pl. 11, fig. 7**), et dans ce cas elle se rapproche de la sous-espèce *manowensis*. Malawi, Mozambique, NTransvaal.

GENRE TAURRHINA Burmeister

A: Burmeister, 1842, Handb. Ent., 3, p. 190

D: Armature céphalique en trident allongé et corne frontale en lamelle recourbée vers l'avant. Apex des paramères pointu.

V: Formes dorées : **aurata**, rouges : **ignea** ou bleues : **cyanescens**.

Ce genre comporte deux espèces.

Taurrhina longiceps Kolbe

(Pl. 10, fig. 1)

A: Kolbe, 1892, Stettin. ent. Ztg., p. 126

S: *chrysocephala* Fairmaire, 1894, Bull. Soc. ent. Fr., p. lxxxvi *dannfelti* Aurivillius, 1890, Ent. Tidskr., p. 204

D: Bleu-vert concolore sauf le trident clypéal doré. Trident avec une branche médiane plus longue à sommet trilobé et les dents latérales subparallèles. Fin liséré sutural bleu prolongé le long du scutellum.

R- Commun

T: 34 mm

V: **T. longiceps iturica** Basilewsky (1950, Lambillionea, p. 34) (Pl. 10, fig. 2, 5 & 6)

Les formes « *aurata* » prédominent avec un pronotoscutellum vert et des élytres dorés. Liséré sutural vert. Tibias verts ou bleus. Il existe aussi des formes « *cyanescens* ». Uele, Burundi, S-Soudan.

T. longiceps elgonica Basilewsky (1950, Lambillionea, p. 34)

Pronotoscutellum bleu-vert élytres vert clair, tibias bleus ou verts. Il existe des formes « *ignea* » (Pl. 10, fig. 3). Mont Elgon, Kenya.

T. longiceps camerunensis de Lisle (1947, Bull. Soc. Etud. cameroun., 19-20, p. 19) (Pl. 14, fig. 14)

Vert pré clair et brillant avec la marge et la suture élytrales plus foncées. Cameroun.

Taurrhina nireus Schaum

(Pl. 10, fig. 4)

A: Schaum, 1841, Analecta Entomologica, p. 40

S: *angolensis* Moser, 1916, Stettin. ent. Ztg., p. 140

D: Vert olive concolore y compris tête et appendices. Trident avec une branche médiane mince dont le sommet s'élargit en petit trident. Dents latérales divergentes.

R- Rare

T: 2 8 mm

L: Guinée, Côte d'Ivoire, Angola.

GENRE RANZANIA Bertoloni

A: Bertoloni, 1855, Memorie R- Accad. Sei. Ist. CI. Sci. fis. Bologna, p. 420

S: *Mephistia* J. Thomson, 1879, Bull. Soc. ent. Fr., p. cxiii
Rhamphorina Klug, 1855, Mber. K. preuss. Akad. Wiss., p. 659

D: Remarquable par la coloration blanc satiné des élytres et du pygidium. Les protarses du mâle sont fortement allongés et le premier article porte une brosse au bord interne.

Ce genre comporte deux espèces.

Ranzania splendens Bertoloni

A: Bertoloni, 1855, l.c.

D: Pronotum vert avec liséré blanc. Elytres blancs avec deux points verts apicaux étirés et deux petites lignes vertes humérales. Bande suturale verte s'élargissant pour entourer le scutellum vert. Protibiastarses verts. Mésométatibiastarses noirs. Ornement clypéal en forme de longue cuiller creusée et recourbée vers le haut. Le bord antérieur porte deux dents latérales et un petit prolongement bilobé central. Le front porte deux petites cornes en crochet recourbées vers l'avant et largement séparées.

R- Commun

T: 3 8 mm

L: Du Malawi au Transvaal.

V: **R. splendens splendens** Bertoloni (l.c.) (Pl. 12, fig. 1 & 4)

En réalité la forme nominale n'est qu'une forme plus rare que l'on retrouve partout avec la forme suivante et avec tous les intermédiaires. La proportion de formes nominales semble pourtant plus forte au Zimbabwe.

R. splendens petersiana Klug (l.c.) (Pl. 12, fig. 2)

C'est la forme la plus fréquente avec la ligne verte discale complète. On observe aussi des individus à reflets rouges. Malawi, Zimbabwe, Mozambique, Transvaal.

Ranzania bertolonii Lucas

(Pl. 12, fig. 5, 6 & 7)

A: Lucas, 1879, Bull. Soc. ent. Fr., p. lxxxii

D: Pronotum vert ou bleu avec liséré blanc. Elytres blancs avec quatre points noirs étirés angulaires. Souvent les points apicaux manquent. Tibias et tarses verts ou bleus. Ornement clypéal en trident avec les dents extérieures divergentes. Cornicules frontaux comme chez *splendens*.

R- Rare

T: 3 5 mm

L. Tanzanie depuis les monts Usambaras jusqu'aux Ulugurus.

GENRE CHEIROLASIA Westwood

A: Westwood, 1843, Arcana entomologica, 1, p. 171 S: Chirolasia Kolbe, 1897, Dt.-Ost-Afrika, 4, Col. p. 183 Ce genre est monospécifique.

Cheirolasia burkei Westwood

A: Westwood, 1843, Arcana entomologica, 1, p. 178

D: Remarquable par l'allongement du tarse antérieur mâle et surtout de son premier article entouré d'une véritable brosse. Pronotum blanc crayeux avec des dessins noirs. Elytres brun sombre luisants à ponctuation éparse avec des taches rondes blanches enfoncées et espacées. Pygidium avec deux taches blanches.

R- Peu commun

T: 36 mm

L. Répandu depuis l'Angola jusqu'au Kenya et à la Namibie.

V: **C. burkei burkei Westwood** (*l.c.*) (Pl. 12, fig. 8)

Dessin pronotal anguleux, subtriangulaire, dont la base ne dépasse pas le bord antérieur du scutellum et dont le sommet est traversé par une fine ligne blanche. Un point fin souvent absent dans la marge blanche. Elytres brun foncé sombre avec un éclaircissement rougeâtre aux calus huméraux. Taches crétaées déprimées arrondies. Les deux taches discales moyennes obliques, rapprochées et souvent confluentes. Tache latérale épaisse. Zimbabwe, Transvaal, Natal.

C. burkei schaueri Schürhoff (1942, Mitt. münch. ent. Ges., p. 280) (Pl. 12, fig. 9)

Voisin du précédent. Dessin pronotal à base plus large, dépassant le bord antérieur du scutellum. Un point plus épais dans la marge blanche. Elytres brun foncé sombre ou totalement noirs. Taches crétaées plus grosses. Us taches discales moyennes sur une ligne plus horizontale. Namibie Waterberg, Grootfontein.

C. burkei histrio Bates (1881, Entomologist's mon. Mag., p. 157) (Pl. 12, fig. 10)

Dessin pronotal piriforme traversé entièrement par une bande blanche teintée de brun-rouge sur la moitié postérieure. Scutellum brun. Elytres brun sombre avec des taches déprimées blanc-crème. Taches discales nettement séparées. Tache latérale linéaire. Sud-Tanzanie, Malawi.

C. burkei hopei Bertoloni (1849, Novi Comment. Acad. sci. Inst. bonon., p. 428, pl. 10, fig. 2) (Pl. 12, fig. 11)

Dessin pronotal brun en forme d'ancre souligné de noir sur un fondjaune. Elytres brun-roux avec des taches jaunes bien séparées. Tache latérale dédoublée. Décrit de Inhambane, Mozambique. En réalité, la description correspond aux individus de l'autre territoire ex-portugais, l'Angola et la région voisine du Katanga.

C. burkei septentrionis Kriesche (1921, Arch. Naturgesch., 86, p. 123) (Pl. 12, fig. 12)

Fond élytral noir. Taches discales moyennes grosses, parfois confluentes. Décrit de Kibwezi, Kenya et du Katanga !

En réalité, nos spécimens de Kibwezi se caractérisent surtout par un dessin pronotal quadrangulaire qui remplit presque entièrement la surface. Come clypéale à tige très mince. Les élytres sont brun sombre avec des taches plutôt réduites. Taches antérieures punctiformes ou absentes. Tache latérale linéaire. Quant à nos spécimens du Sud-Katanga, ils appartiennent à la forme nominale.

C. burkei lettowvorbeeki Kriesche (1921, Arch. Naturgesch., 86, p. 122)

Fond élytral noir. Taches discales moyennes très grosses, confluentes, occupant plus de la moitié de la surface élytrale.

Décrit de Nord-Tanzanie : Tabora. Cette forme m'est inconnue.

GENRE CHORDODERA Burmeister

A: Burmeister, 1842, Handb. Ent., 3, p. 157

D: Corps allongé déclive. Dessous noir tacheté de blanc. Pronotum noir velouté orné de cinq lignes blanches qui se prolongent sur la tête et le scutellum. Come frontale noire allongée aplatie. Clypéus à bords relevés se terminant en avant par une courte come carrée noire dressée à bord supérieur sinué. Tibias noirs. Protibia mâle élargi et tridenté. Saillie mésostemale obtuse. Métatibia mâle denté. Edéage avec l'apex des paramères ovalaires en palette.

Ce genre comporte deux espèces.

Chordodera quinquelineata Fabricius

(Pl. 13, fig. 1)

A: Fabricius, 1781, Species Insectorum, 1, p. 56

S: *guttulata* Kraatz, 1897, Dt. ent. Z., p. 152 (G. RUTER in litteris)

D: Elytres à fond brun-rouge avec des dessins noirs en damier.

R- Très commun

T: 21 mm

L: Répandu de la Côte d'Ivoire au Katanga.

Chordodera pentachordia Klug

(Pl. 13, fig. 2)

A: Klug, 1835, Erman's Reise, p. 38, pl. 15, fig. 9

D: Le pronotum comme le précédent, avec en plus une boucle dans l'espace externe centrée par un trait. Elytres à fond noir ou brun-rouge avec de nombreuses petites stries blanches ondulées transverses.

R- Très commun

T: 22 mm

L. Répandu de la Côte d'Ivoire au Zaïre.

GENRE DAEDYCORRHINA Bates

A: Bates, 1888, Entomologist's mon. Mag., p. 242

D: Dessus noir velouté avec des dessins jaunes en damier. Pronotum noir velouté avec deux bandes jaunes sublatérales obliques. Corne frontale souvent dressée. Clypéus à bords fortement relevés et prolongé en avant par une come en lame aplatie ou creusée en cuiller. Dessous noir uni. Saillie mésostemale obtuse. Mésostemum couvert de longs poils blancs. Protibia mâle mutique, métatibias dentés. Edéage avec l'apex des paramères élargi subtriangulaire.

Ce genre comporte huit espèces.

Daedycorrhina donckieri Bourgoïn

(Pl. 13, fig. 3)

A: Bourgoïn, 1913, Bull. Soc. ent. Fr., p. 70

D: Allongé comme les *Chordodera*, scutellum noir ou en partie jaune. Petite corne clypéale noire carrée, come frontale noire allongée aplatie. Apex des paramères subtriangulaire. Dessus couvert d'une courte pilosité noire éparse.

R- Localisé

T: 20 mm

L. Monts Iringa, Uluguru, Tanzanie

V: Certains individus ont un aspect immature avec un fond brun clair et des dessins partiellement effacés.

Daedycorrhina bidenticornis n. sp.

(Pl. 13, fig. 4)

D: Seul le mâle est connu. Allongé comme *donckieri*. Elytres à fond brun sombre avec des dessins jaunes quadrangulaires plus étendus. Scutellum brun à bords noirs. Tête noire. Come frontale noire allongée, aplatie et relevée au sommet. Corne clypéale noire fourchue à branches divergentes. Tibias noirs mutiques. Edéage comme *donckieri*.

R- Spécimen unique

T: Long : 18 mm, large : 8 mm

L. Type dans ma collection. Nyika, Malawi, février 1983, M. NEWTON *leg.*

Daedycorrhina kiellandi n. sp.

(Pl. 13, fig. 5 & 6)

D: Plus grand et trapu. Elytres avec dessins jaunes quadrangulaires réguliers en damier. Scutellum jaune à bord noir. Tête bicolore à front noir et clypéus jaune. Corne frontale triangulaire, large, aplatie, jaune. Come clypéale dressée, jaune, carrée à base étranglée. Tibias noirs mutiques. Dessus avec longue pilosité noire. Apex des paramères noir en losange allongé. Femelle à clypéus jaune et pronotum marqué de deux bandes jaunes médianes.

R- Localisé

T: Long 23 mm, large 11 mm

L: Type, allotype et paratypes dans ma collection. Iringa, Tanzanie, avril 1981, J. KIELLAND leg.

V: On rencontre des femelles avec les dessins jaunes étendus et parfois confluent.

Daedycorrhina brevicornis n. sp.

(Pl. 13, fig. 7)

D: Habitus comme le précédent Elytres et pronotum avec longue pilosité noire serrée. Dessins jaunes des élytres plus réduits laissant apparaître un fond noir plus étendu. Scutellum noir. Tête noire avec une petite come frontale en bouton. Clypéus noir à bords relevés qui se continuent en avant par une courte projection bilobée. Protibias mâles noirs avec de gros points enfoncés et un nodule sur le bord externe. Edéage comme le précédent. Femelle à clypéus noir.

R- Rare

T: Long : 21 mm, large : 11 mm

L: Type et allotype dans ma collection. Iringa, Tanzanie, avril 1982, J. KIELLAND leg.

Daedycorrhina macularia Bates

(Pl. 13, fig. 8 & 9)

A: Bates, 1888, Entomologist's mon. Mag., p. 242

D: Plus allongé. Elytres à fond noir avec dix à douze taches jaunes irrégulières allongées transversalement. Scutellum noir. Tête et front noir. Come frontale noire dressée allongée à sommet tronqué et avec des expansions latérales près du pied. Clypéus brun clair à bords fortement relevés en dent, puis abaissés abruptement pour se prolonger en avant par une corne clypéale brune creusée en cuiller, en trapèze allongé avec des expansions latérales au tiers inférieur. Tibias noirs mutiques. Protibias mâles longs, fins et courbes. Dessus avec courte pilosité noire éparse. Apex des paramères subtriangulaire avec le sommet externe étiré en dent aiguë. Femelle avec le clypéus brun clair.

R-- Rare

T: Long : 25 mm, large : 12 mm

L: Monts Iringa, Tanzanie.

Daedycorrhina rigouti n. sp.

(Pl. 13, fig. 10)

D: Habitus comme le précédent. Elytres à fond noir avec des dessins quadrangulaires jaunes en damier comme chez *kiellandi*. Scutellum jaune, pronotum à bord postérieur jaune. Tête jaune avec come frontale jaune, dressée, fine et allongée avec des expansions latérales vers le tiers basal. Clypéus à bord relevé en large dent, puis abaissé pour se continuer par une corne clypéale en cuiller allongée, avec des expansions latérales vers le milieu. Tibias bruns. Apex des paramères subtriangulaire.

R- Très rare

T: Long: 25 mm, large : 12 mm

L: Type dans ma collection. Femelle inconnue. Mont Rubehu, chaîne des Uluguru, 1750 m, mars 1984, J. KIELLAND leg.

V: Une femelle de même habitus, avec des dessins analogues mais avec un clypéus noir, des tibias noirs, un pronotum sans bandejaune postérieure, appartient probablement à une espèce voisine non décrite.

Daedycorrhina tridenticornis Moser

(Pl. 13, fig. 11)

A: Moser, 1916, Stettin. ent. Ztg., p. 139

D: Totalement noir velouté sauf l'armature céphalique jaune très particulière en trois comes.

R- Très rare

T: 25 mm

L: Mont Rubehu, chaîne des Uluguru, Tanzanie.

Daedycorrhina iringana n. sp.

(Pl. 13, fig. 12 & 13)

D: Voisin de macularia. Elytres d'un noir profond velouté. Dessins ocre jaune plus larges allongés transversalement. Pronotum semblable. Scutellumj aune. Tête noire avec corne frontale noire en lame étroite sans expansions latérales. Clypéus noir prolongé par une corne clypéale en cuiller allongée comme chez rigouti. Pattes noires. Apex des paramères triangulaire à sommet externe effilé en pointe aiguë.

R- Très rare

T: longueur 27 mm, largeur : 13 mm

L: Type et allotype dans ma collection. Monts Iringa, Tanzanie, avril 1981, J. KIELLAND leg.

GENRE APHANOCHROA Kolbe

A: Kolbe, 1893, Stettin. ent. Ztg., p. 210

S: *Aphanesthes* Kolbe (*nec* Kraatz), 1892, Sber. Ges. naturf. Freunde Berl., p. 248 *Doedycorhina* Fairmaire (avec un o et un seul r), 1893, Bull. Soc. ent. Fr., p. clxxv

D: Habitus de *Pseudinca variata* avec lequel il cohabite. Vert sombre velouté concolore avec des dessins jaunes quadrangulaires en damier sur les élytres. Clypéus à bords relevés en large dent dressée, sus-orbitaire et prolongé en avant par une come triangulaire renversée à sommet inférieur. Scutellum vert sombre. Protibia mâle écaillé avec une épine externe. Saillie mésosternale allongée subhorizontale. Edéage en lame fine transparente laissant voir des paramères bruns, fins et fragiles à sommet subtriangulaire.

Ce genre comporte deux espèces.

Aphanochroa pseudincoïdes Kolbe

(Pl. 13, fig. 14)

A: Kolbe, 1892, Sber. Ges. naturf. Freunde Berl., p. 249

S: *truncaticornis* Fairmaire, 1893, Bull. Soc. ent. Fr., p. clxxv

D: Pronotoscutellum vert sombre. Pronotum légèrement rembruni latéralement et au milieu. Petite corne frontale noire aplatie, courte et obtuse. Come clypéale en triangle renversé à base supérieure subsinuée. Tibias brun sombre.

R- Peu commun

T: 23 mm

L: Cameroun, Fernando Po, Congo, Centrafrique.

V: Les spécimens de Bioko (Fernando Po) récoltés par le Dr. CANU me semblent plus grands et plus colorés.

Aphanochroa overlaeti Burgeon

(Pl. 13, fig. 15)

A: Burgeon, 1931, Revue Zool. Bot. afr., p. 105

D: Diffère du précédent par la base supérieure de la corne clypéale tridentée. Come frontale noire plus longue. Les carrés bruns en damier des élytres sont finement bordés de blanc. Tibias noirs. Souvent le pronotum comporte également de fines arabesques blanches.

R- Rare

T: 23 mm

L: Katanga au Sud-Zaire, Nord-Zambie.

V: **A. overlaeti collinsi n. ssp. (Pl. 13, fig. 16)**

Diffère de la forme nominale par l'absence des fins lisérés blancs, ce qui le fait confondre avec *pseudincoïdes*, mais les caractères spécifiques des comes clypéale et frontale permettent de le distinguer.

Type et allotype dans ma collection. Kakamega, Kenya, juillet 1977, S.C. COLLINS *leg.*

On le retrouve en Uganda et au Kivu.

GENRE GNORIMIMELUS Kraatz

A: Kraatz, 1880, Dt. ent. Z. Monatsbl., p. 18

Ce genre est monospécifique.

Gnorimimelus batesi Rutherford

(Pl. 14, fig. 2)

A: Rutherford, 1879, Trans. ent. Soc. London, p. 169, pl. 1, fig. 2

D: Entièrement noir velouté. Elytres avec de gros points blancs enfoncés espacés. Pygidium brun. Come clypéale bifide courte. Bords du clypéus fortement relevés.

R- Rare

T: 30 mm

L: Cameroun, Congo, Centrafrique, Zaïre : rive droite.

GENRE DICELLACHILUS Waterhouse

A: Waterhouse, 1905, Ann. Mag. nat. Hist., p. 376 S: *Bettonia* Waterhouse, 1905, Ann. Mag. nat. Hist., p. 377 Ce genre est monospécifique.

Dicellachilus woodi Waterhouse

(Pl. 14, fig. 3 & 4)

A: Waterhouse, 1905, Ann. Mag. nat. Hist., p. 377

D: Pronotuscutellum noir velouté. Corps noir. Elytres noirs avec deux larges fascies orange huméroapicales. Come clypéale bifide courte.

R- Extrêmement rare

T: 28 mm

L: Monts Rubehu, S-Tanzanie.

GENRE SMICORHINA Westwood

A: Westwood, 1847, Trans. ent. Soc. London, p. 19 S: *Smierorrhina* Schoch, 1896, Catalogus Cetonidarum, p. II Ce genre est monospécifique.

Smicorhina sayi Westwood

(Pl. 14, fig. 5)

A: Westwood, 1847, Trans. ent. Soc. London, p. 19, pl. 1, fig. 1

D: Entièrement brun velouté. Pronotum pentagonal. Elytres allongés. Come clypéale bifide courte. Deux comes frontales obtuses.

R-- Extrêmement rare

T: 28 mm

L. Guinée

V: **concolor** Moser(1918, Stettin. ent. Ztg.,p. 168) à élytres noirs. Cameroun, Congo,Zaïre: rivedroite

GENRE PRISCORRHINA Krikken

A: Krikken, 1984, Dt. ent. Z., N.F., p. 237

Ce genre est monospécifique.

Priscorrhina velutina Krikken

(Pl. 14, fig. 6)

A: Krikken, 1984, Dt. ent. Z., N.F., p. 238

D: Clypéus allongé concave rectangulaire avec projection en lobe du bord antérieur. Larnelles antennaires plus longues que les segments de 1 à 7. Pronotuscutellum gris velouté. Elytres et pygidium brun velouté. Forte pilosité jaune.

R- Décrit sur un exemplaire unique d'une ancienne collection de Berlin-Est. Une petite série de mâles vient d'être récoltée par J. KIELLAND. Femelle inconnue.

T: 17 mm

L: Mont Rubehu, S-Tanzanie

GENRE EUTELESMUS Waterhouse

A: Waterhouse, 1880, Ann. Mag. nat. Hist., p. 92

S: *Entelemus* Waterhouse (erreur d'orthographe), 1881, Aid to the Identification of Insects, 1, p. 5
Paraneptunides Kraatz, 1899, Dt. ent. Z., p. 210

Ce genre est monospécifique.

Eutelesmus simplex Waterhouse

(Pl. 14, fig. 7)

A: Waterhouse, 1880, Ann. Mag. nat. Hist., p. 93

S: *bennigseni* Kraatz, 1899, Dt. ent. Z., p. 210

D: Clypéus également allongé, concave mais le bord antérieur est tridenté. Ressemble à un petit *Neptunides* avec des antennes plus longues, tête creusée avec petit trident, tête et pronotum noirs, élytres bruns.

R- Seulement deux exemplaires connus: l'un au musée d'Eberswalde (RDA), l'autre dans la collection M. TITTONI. Le spécimen de WATERHOUSE n'a pu être retrouvé par KRIKKEN.

T: 25 mm

L: Dar Es Salaam, Tanzanie.

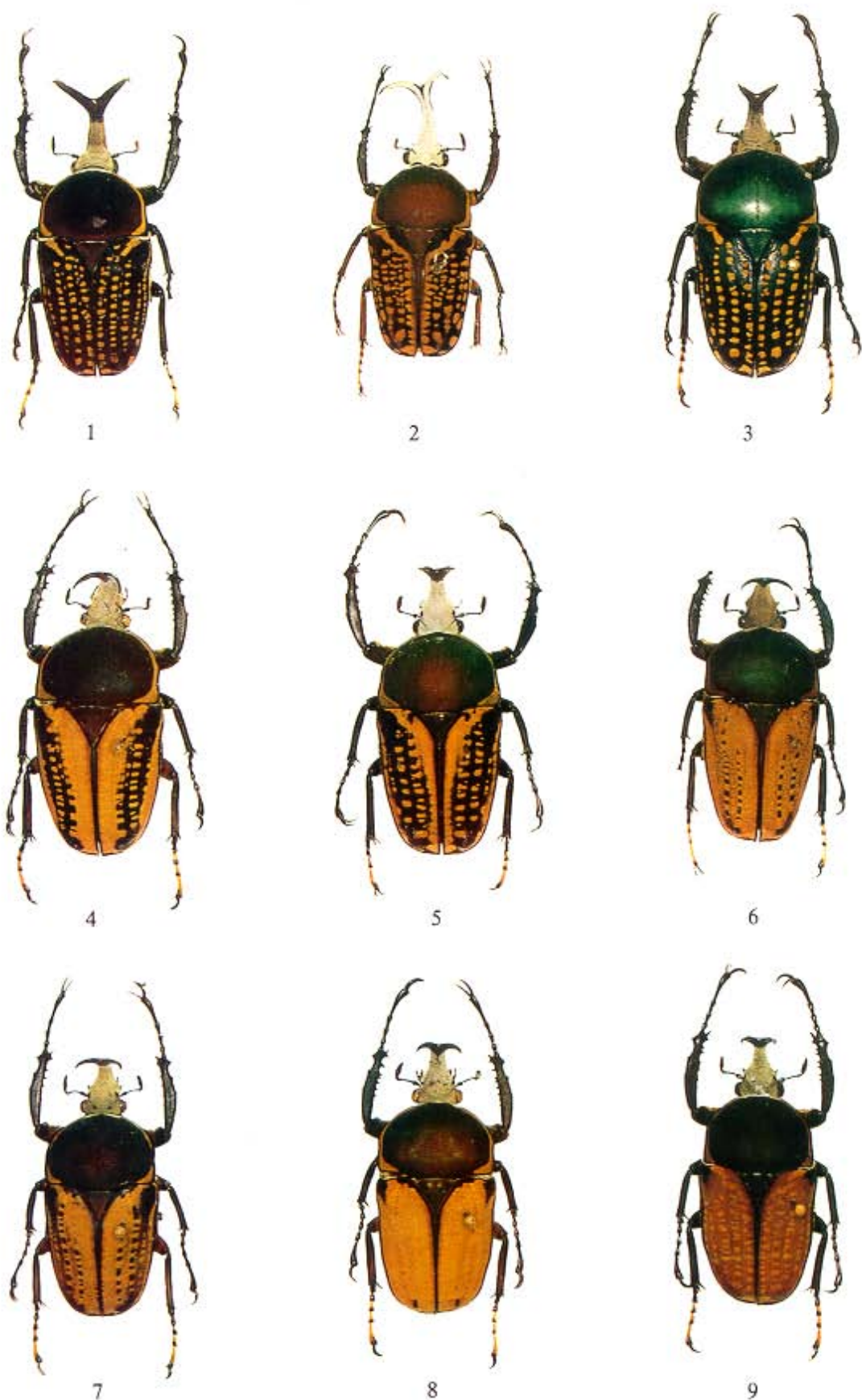


PLANCHE 1

1. *Megalorhina harrisi eximia* - 2. *Megalorhina harrisi leptofurcosa* - 3. *Megalorhina harrisi harrisi* f. *harrisi*
4. *Megalorhina harrisi harrisi* f. *haroldi* - 5. *Megalorhina harrisi harrisi* f. *intermédiaire* entre *harrisi* et *haroldi*
- 6, 7. *Megalorhina harrisi harrisi* f. *pallescens* - 8. *Megalorhina harrisi harrisi* f. *quadrifasciata*
9. *Megalorhina harrisi harrisi* f. *mukengiana*



1



2



3



4



5



6



7



8



9

PLANCHE 2

1. *Megalorhina harrisi procera* f. *haroldi procera* - 2. *Megalorhina harrisi procera* f. *harrisi procera* - 3. *Megalorhina harrisi procera* f. *haroldi* - 4. *Megalorhina harrisi procera* f. *harrisi* - 5. *Megalorhina harrisi procera* f. *mukengiana* - 6. *Megalorhina harrisi procera* f. *pallescens* - 7. *Megalorhina harrisi procera* f. *intermédiaire* proche de *viridipennis* - 8. *Megalorhina harrisi peregina* f. *harrisi* - 9. *Megalorhina harrisi peregina* f. *quadrimaculata*



1



2



3



4



5



6



7



8



9

PLANCHE 3

1. *Megalorhina harrisi harrisi* f. *haroldi* - 2, 3. *Megalorhina harrisi harrisi* f. *quadrimaculata* - 4. *Megalorhina harrisi procera* f. *pallescens* - 5. *Megalorhina harrisi procera* f. *mukengiana* - 6. *Megalorhina harrisi leptofurcosa* ALLOTYPE
7. *Megalorhina harrisi harrisi* f. *harrisi* - 8. *Megalorhina harrisi peregrina* f. *harrisi* - 9. *Megalorhina harrisi procera* f. *harrisi*.



1



2



3



4



5



6



7



8



9

PLANCHE 4

1. *Amaurodes passerinii* - 2. *Amaurodes passerinii linnei* - 3. *Amaurodes passerinii rufotibialis* - 4. *Amaurodes passerinii nigricans* - 5. *Amaurodes passerinii nigricans* f. *overlaeti* - 6. *Amaurodes passerinii nyanzanus* - 7. *Amaurodes passerinii nigricans* f. *overlaeti* ab. *anchoralis* - 8. *Amaurodes passerinii nigricans* f. *overlaeti* ab. non nommée - 9. *Amaurodes passerinii dukei* TYPE



1
Ceratorhina cupreosuturalis



2
Ceratorhina cupreosuturalis ab cyano



3
Ceratorhina cupreosuturalis castanescens



4
Ceratorhina preissi



5
Eudicella ducalis



6
Eudicella ducalis f. aberrante



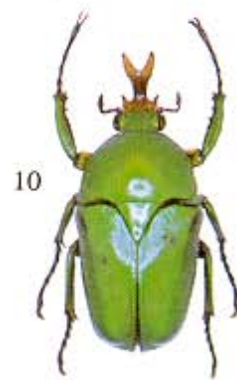
7
Eudicella ducalis rufino



8
Eudicella frontalis



9
Eudicella colmanti



10
Eudicella morgani



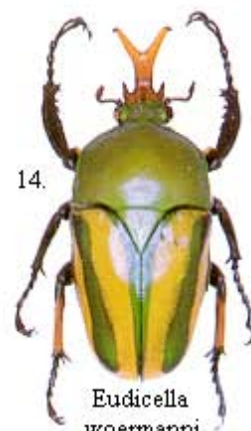
11
Eudicella woermanni f. subvittata



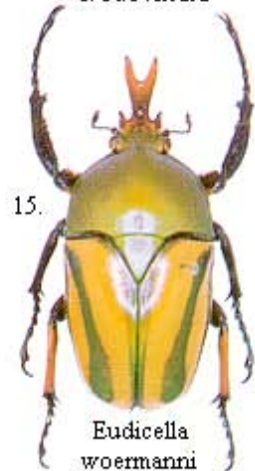
12
Eudicella woermanni f. vittipennis



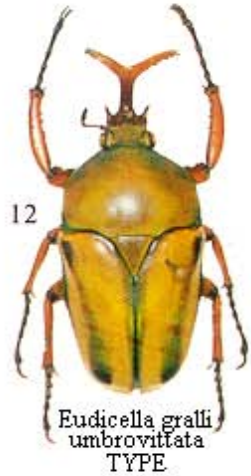
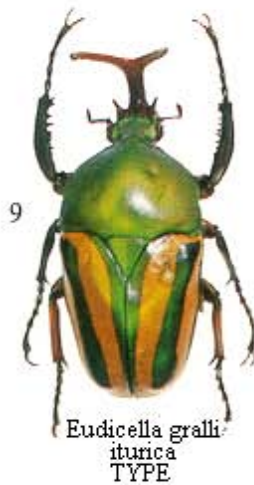
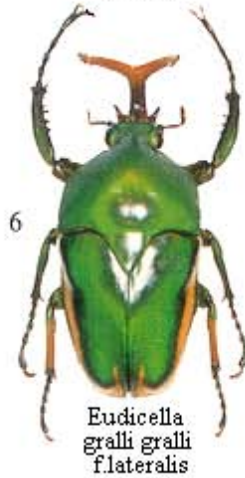
13
Eudicella woermanni iturina TYPE



14
Eudicella woermanni poggei



15
Eudicella woermanni ugandensis





1
*Eudicella
gralli
elisabethae*



2
*Eudicella
gralli
schultzeorum*



3
*Eudicella
gralli
imatongensis* TYPE



4
*Eudicella
smithi
smithi*



5
*Eudicella
euthalia
oweni* TYPE



6
*Eudicella
smithi
bertherandi*
ab. 4 pts



7
*Eudicella
smithi
bertherandi*



8
*Eudicella
smithi
dewildei* TYPE



9
*Eudicella
smithi
shiratica* f. beige



10
*Eudicella
smithi
shiratica* f. rose



11
*Eudicella
smithi
watulegei* TYPE



12
*Eudicella
immaculata
montana*



13
*Eudicella
immaculata
montana*



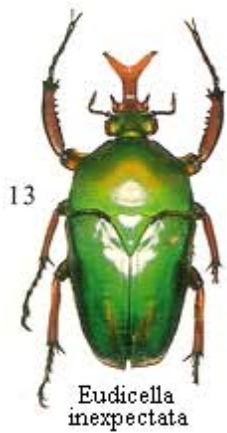
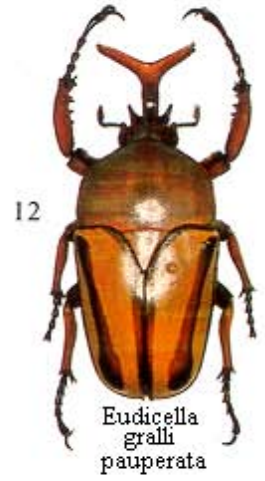
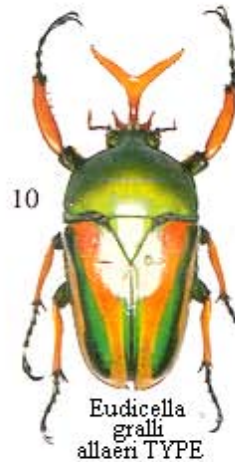
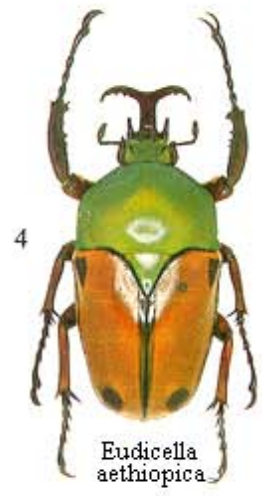
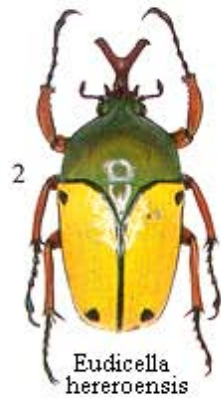
14
*Eudicella
nyassica*

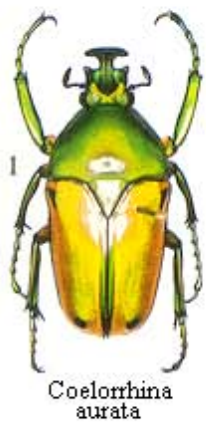


15
*Eudicella
smithi
newtonae*

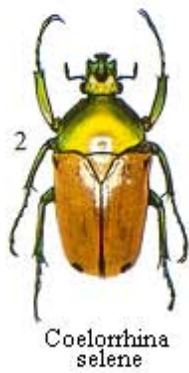


16
*Eudicella
euthalia*

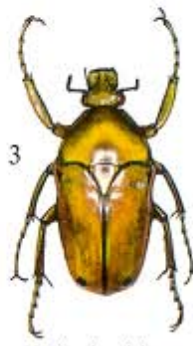




1
Coelorrhina aurata



2
Coelorrhina selene



3
Coelorrhina mutica



4
Coelorrhina loricata



5
Coelorrhina loricata kiellandi
TYPE



6
Coelorrhina loricata



7
Coelorrhina loricata



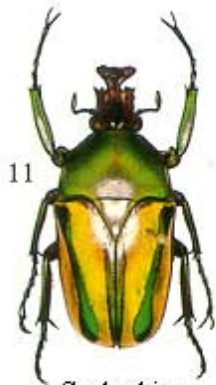
8
Coelorrhina loricata



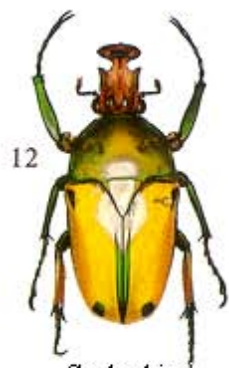
9
Coelorrhina loricata



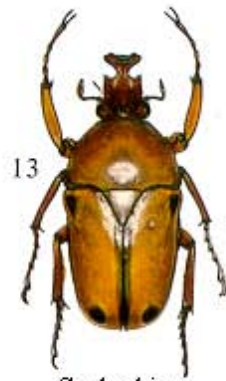
10
Coelorrhina loricata



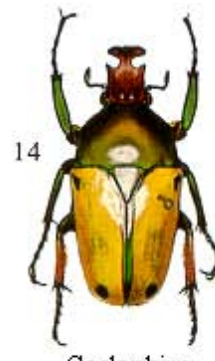
11
Coelorrhina hornimanni f. affinis



12
Coelorrhina hornimanni quadripunctata
TYPE



13
Coelorrhina hornimanni ruficeps



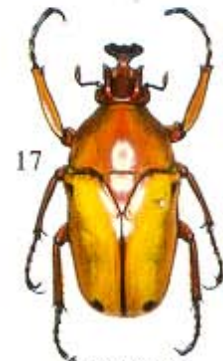
14
Coelorrhina hornimanni elgonensis
TYPE



15
Coelorrhina hornimanni collinsi
TYPE



16
Coelorrhina pythia



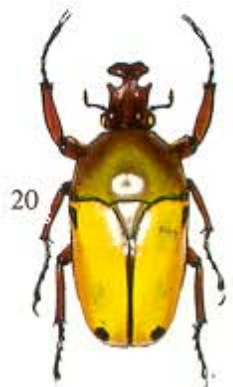
17
Coelorrhina quadrimaculata



18
Coelorrhina cornuta



19
Coelorrhina ruteri
TYPE



20
Coelorrhina babaulti
TYPE



PLANCHE 10

1. *Taurhina longiceps* - 2. *Taurhina longiceps iturica* - 3. *Taurhina longiceps elgonica* ab. *ignea*
4. *Taurhina nireus* - 5, 6. *Taurhina longiceps iturica* - 7. *Neptunides stanleyi*
8. *Neptunides stanleyi* f. *aurata* - 9. *Neptunides stanleyi* f. *ignita* -
10. *Neptunides stanleyi elgonensis* TYPE

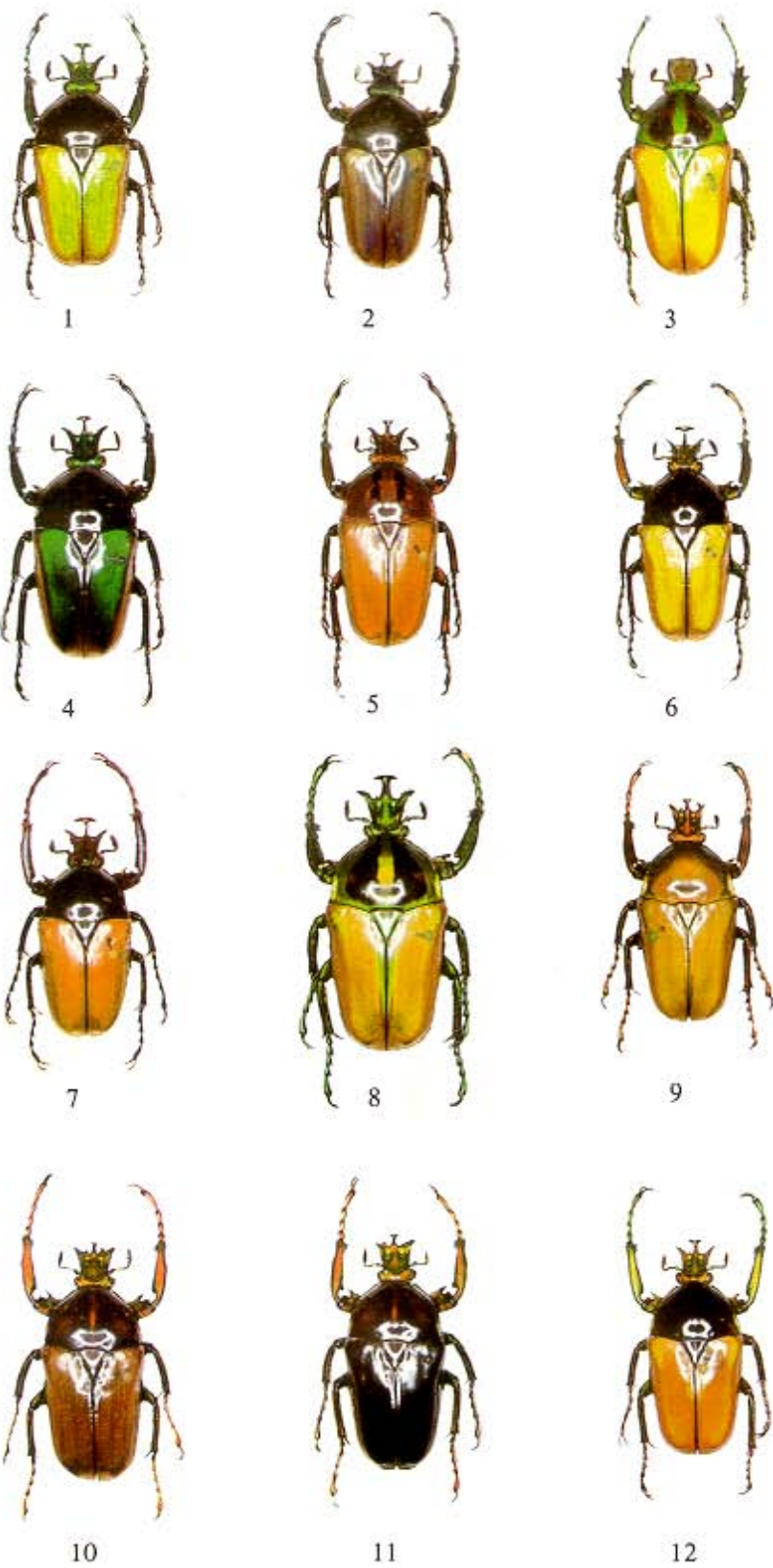


PLANCHE 11

- 1. *Neptunides polychrous polychrous* - 2. *Neptunides polychrous polychrous* f. *purpurascens* -
- 3. *Neptunides polychrous polychrous* f. *lineatocollis* - 4. *Neptunides polychrous polychrous* f. *marginipennis*
- 5. *Neptunides polychrous polychrous* f. *ignita* - 6. *Neptunides polychrous abundans*
- 7. *Neptunides polychrous abundans* f. *aurata* - 8. *Neptunides polychrous fasciicollis*
- 9. *Neptunides polychrous fasciicollis* f. *laeta* - 10. *Neptunides polychrous fuscipennis* TYPE
- 11. *Neptunides polychrous fuscipennis* f. *oweni* TYPE - 12. *Neptunides polychrous manowensis*

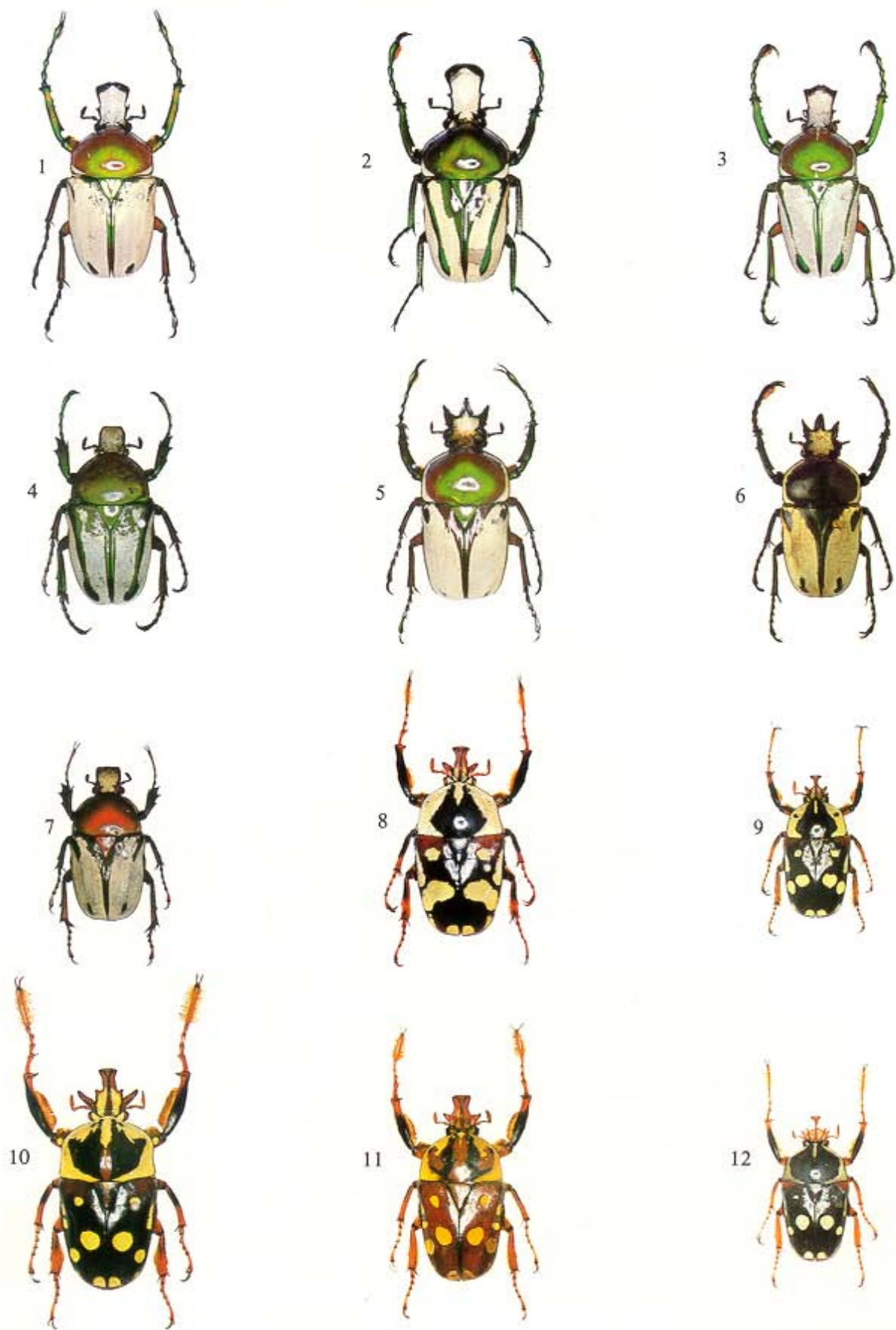


PLANCHE 12

1, 4. *Ranzania splendens splendens* - 2. *Ranzania splendens petersiana* - 3. *Ranzania splendens* f. *intermédiaire*
 5, 7. *Ranzania bertolonii* - 6. *Ranzania bertolonii* f. *bleue* - 8. *Cheirolasia burkei burkei* - 9. *Cheirolasia burkei schaueri*
 10. *Cheirolasia burkei histrio* - 11. *Cheirolasia burkei hopei* - 12. *Cheirolasia burkei septentrionis*



1
Chordodera quinquelineata



2
Chordodera pentachordia



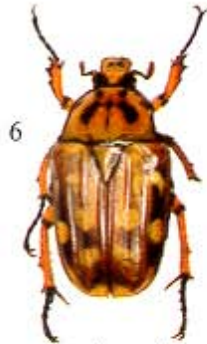
3
Daedycorrhina donckieri



4
Daedycorrhina bidenticornis
TYPE



5
Daedycorrhina kiellandi
TYPE



6
Daedycorrhina kiellandi F



7
Daedycorrhina brevicornis
TYPE



8
Daedycorrhina macularia



9
Daedycorrhina macularia F



10
Daedycorrhina rigouti TYPE



11
Daedycorrhina tridenticornis



12
Daedycorrhina iringana TYPE



13
Daedycorrhina iringana



14
Aphanochroa pseudincoides



15
Aphanochroa overlaeti



16
Aphanochroa overlaeti collinsi TYPE



1
Neptunides stanleyi meridionalis TYPE



2
Gnorimimelus batesi



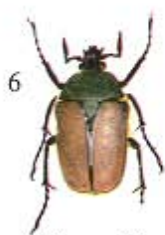
3
Dicellachilus woodi



4
Dicellachilus woodi



5
Smicorrhina sayi



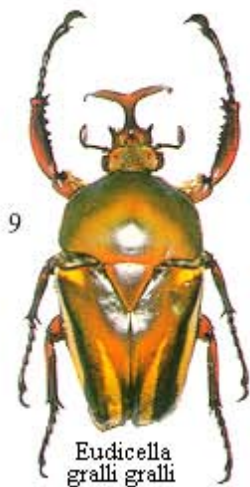
6
Priscorrhina velutina



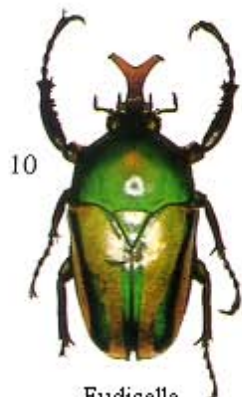
7
Eutelesmus simplex



8
Eudicella gralli gralli f. cyanea TYPE



9
Eudicella gralli gralli f. ignita



10
Eudicella woermanni mechowiana TYPE



11
Eudicella gralli gralli



12
Eudicella intermedia challemeli TYPE



13
Eudicella chloe F TYPE



14
Taurhina longiceps camerunensis



15
Eudicella woermanni woermanni TYPE



16
Eudicella gralli schultzeorum



1

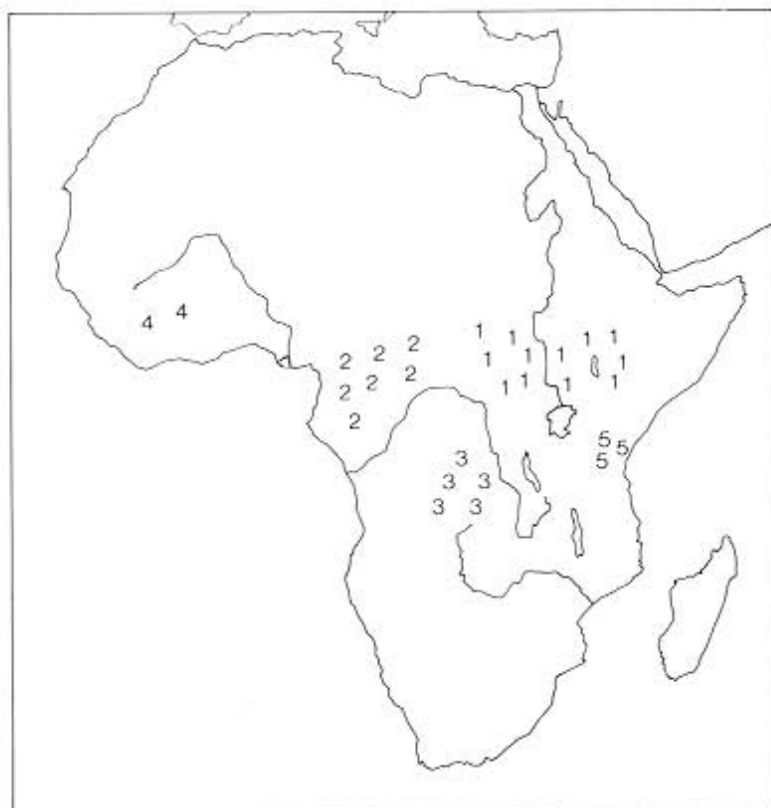
*Eudicella
trimeni*



2

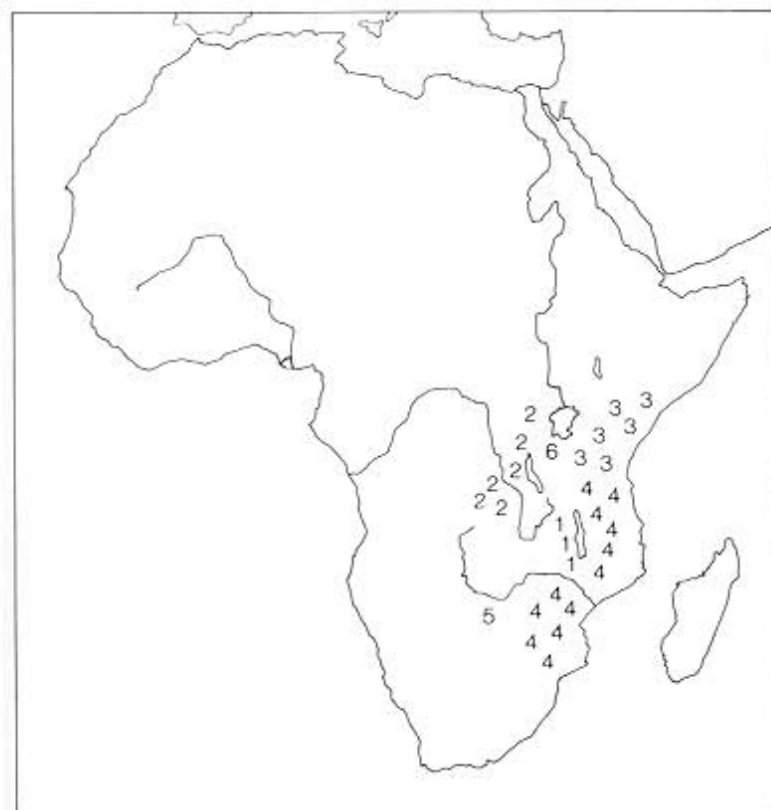
*Eudicella
trimeni*

Megalorhina harrisi



- 1 - *Megalorhina harrisi harrisi*
- 2 - *Megalorhina harrisi eximia*
- 3 - *Megalorhina harrisi procera*
- 4 - *Megalorhina harrisi leptofurcosa*
- 5 - *Megalorhina harrisi peregrina*

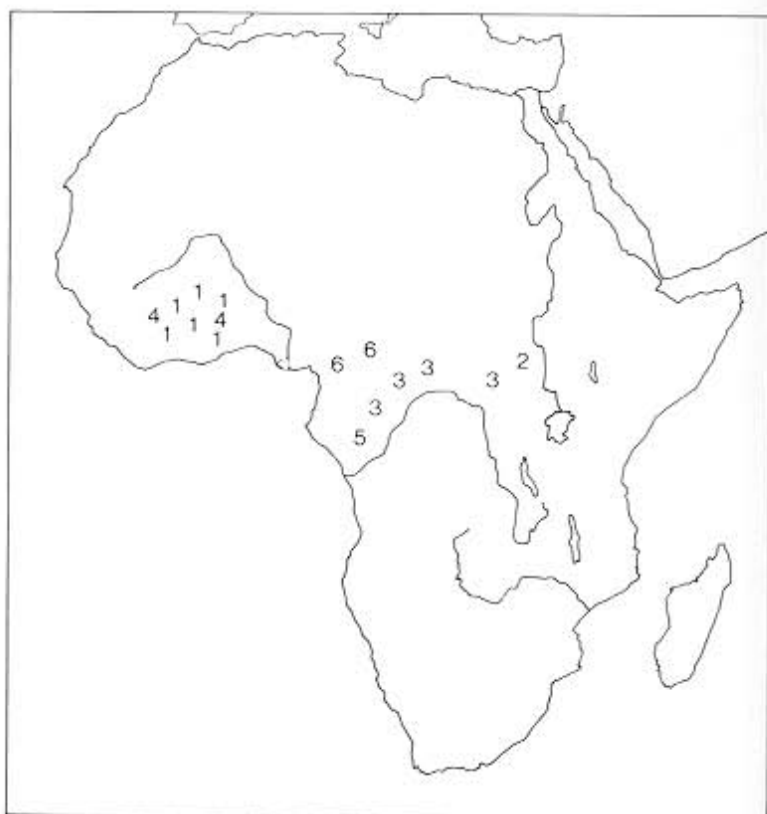
Amaurodes passerinii



- 1 - *Amaurodes passerinii passerinii*
- 2 - *Amaurodes passerinii nigricans*
- 3 - *Amaurodes passerinii linnei*
- 4 - *Amaurodes passerinii rufotibialis*
- 5 - *Amaurodes passerinii dukei*
- 6 - *Amaurodes passerinii nyanzanus*

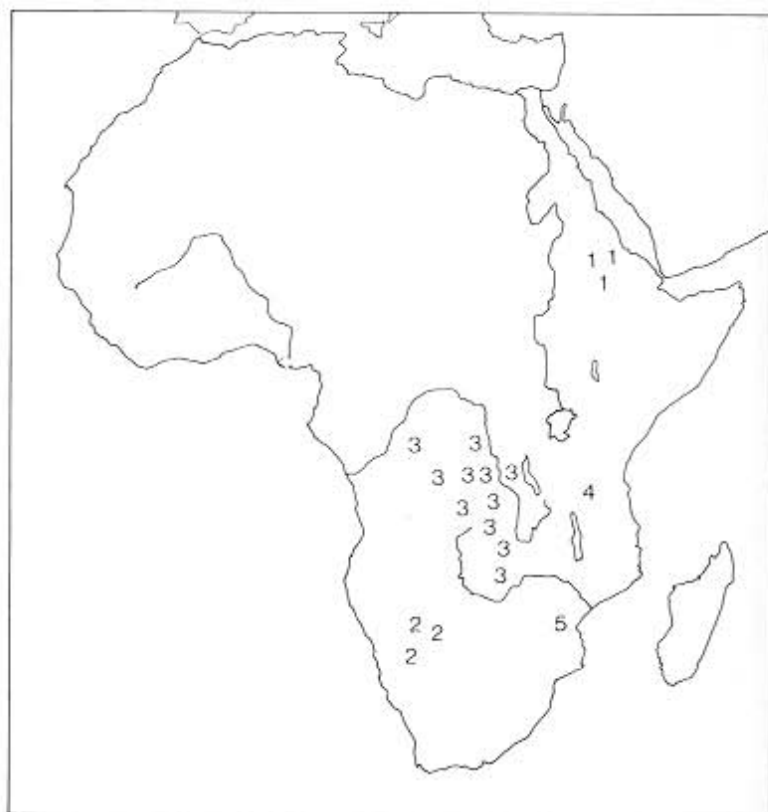
Eudicella

- 1 - *Eudicella frontalis*
- 2 - *Eudicella ducalis*
- 3 - *Eudicella colmanti*
- 4 - *Eudicella morgani*
- 5 - *Eudicella inexpectata*
- 6 - *Eudicella intermedia*

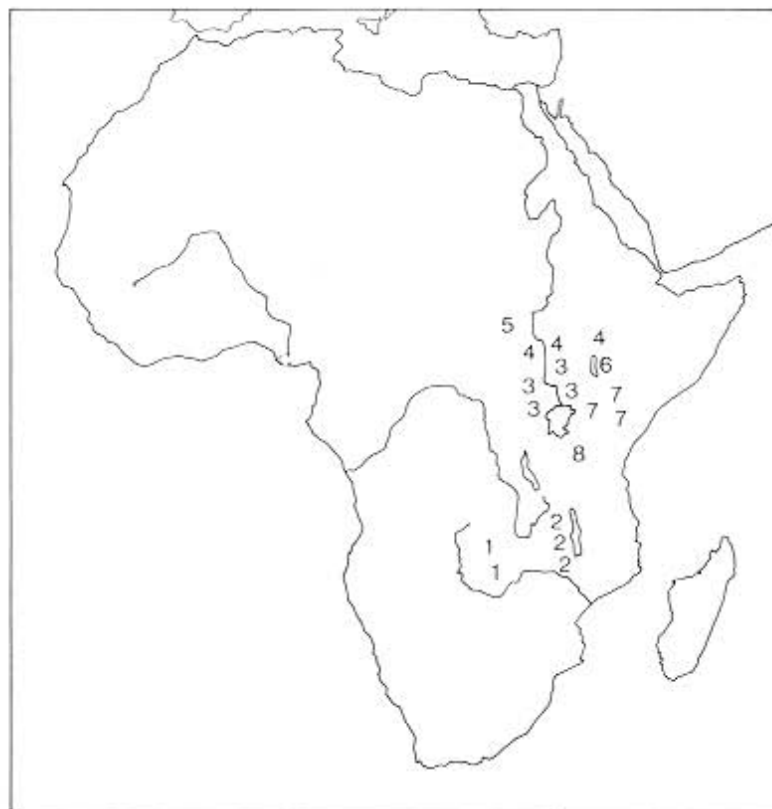


Eudicella

- 1 - *Eudicella aethiopica*
- 2 - *Eudicella hereroensis*
- 3 - *Eudicella tetraspilota*
- 4 - *Eudicella nyassica*
- 5 - *Eudicella trimeni*

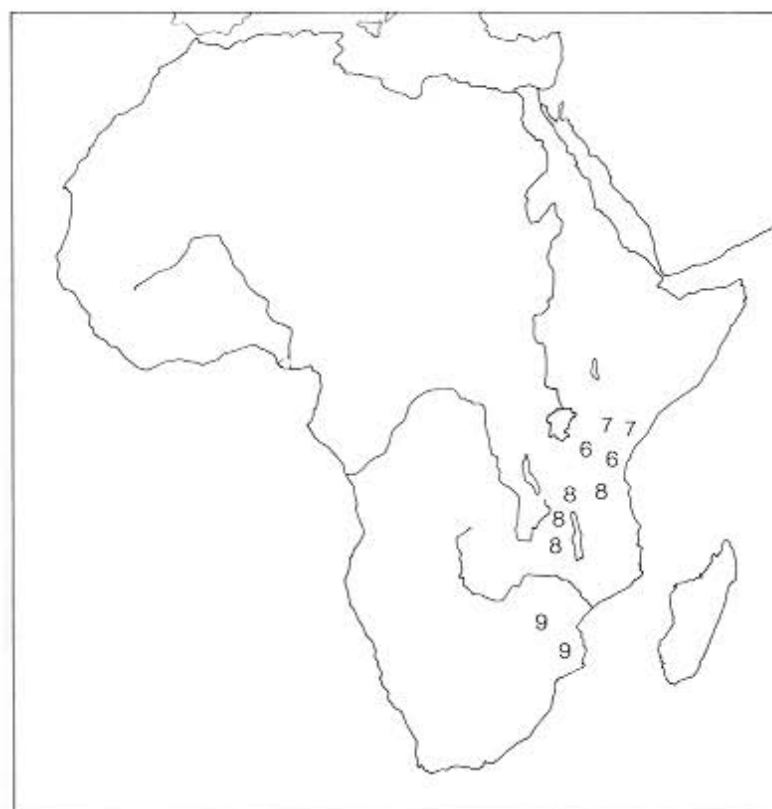


Eudicella smithi & immaculata



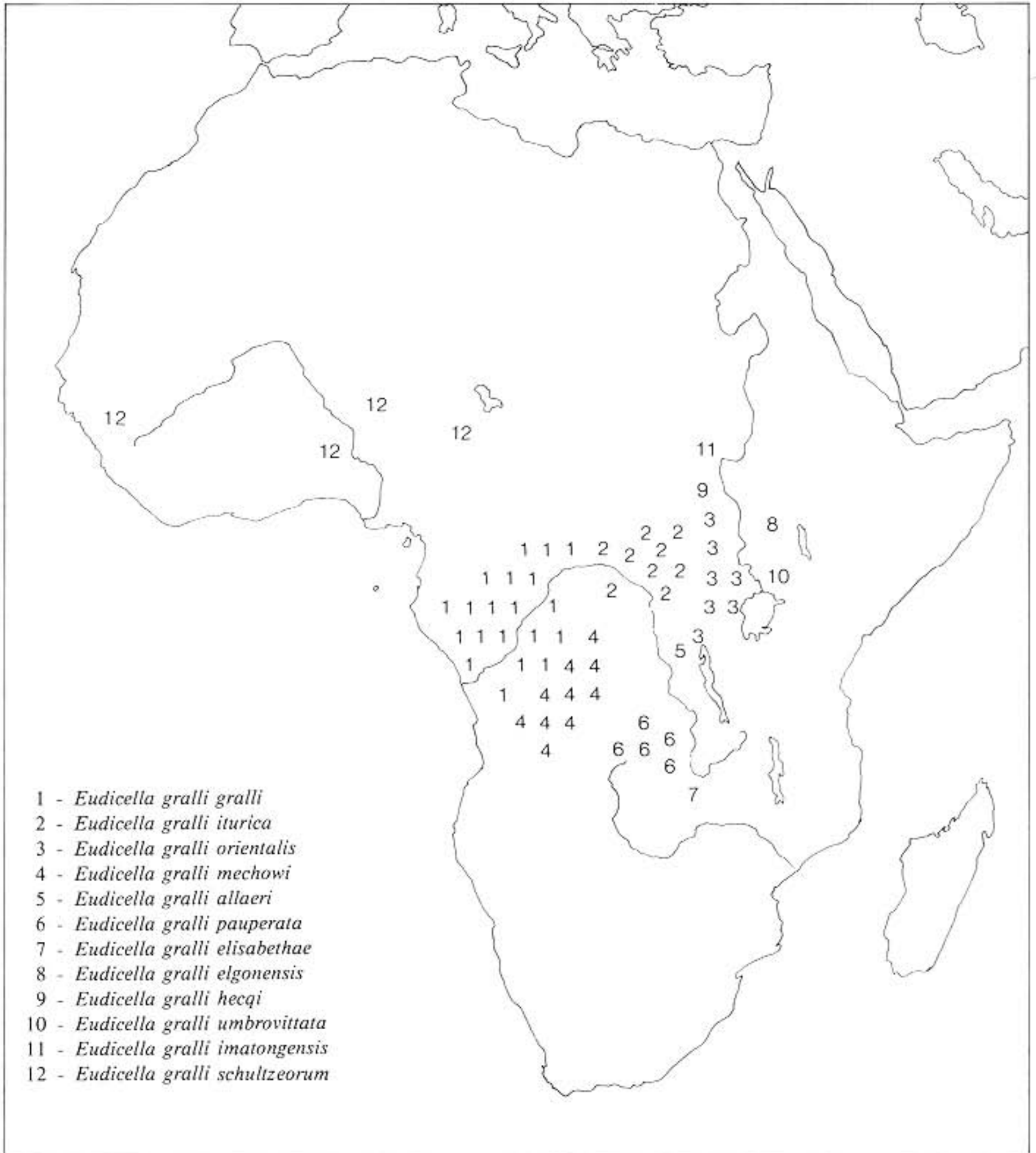
- 1 - *Eudicella smithi smithi*
- 2 - *Eudicella smithi newtonae*
- 3 - *Eudicella smithi bertherandi*
- 4 - *Eudicella smithi shiratica*
- 5 - *Eudicella smithi dewildei*
- 6 - *Eudicella smithi watulegei*
- 7 - *Eudicella immaculata immaculata*
- 8 - *Eudicella immaculata montana*

Eudicella euthalia

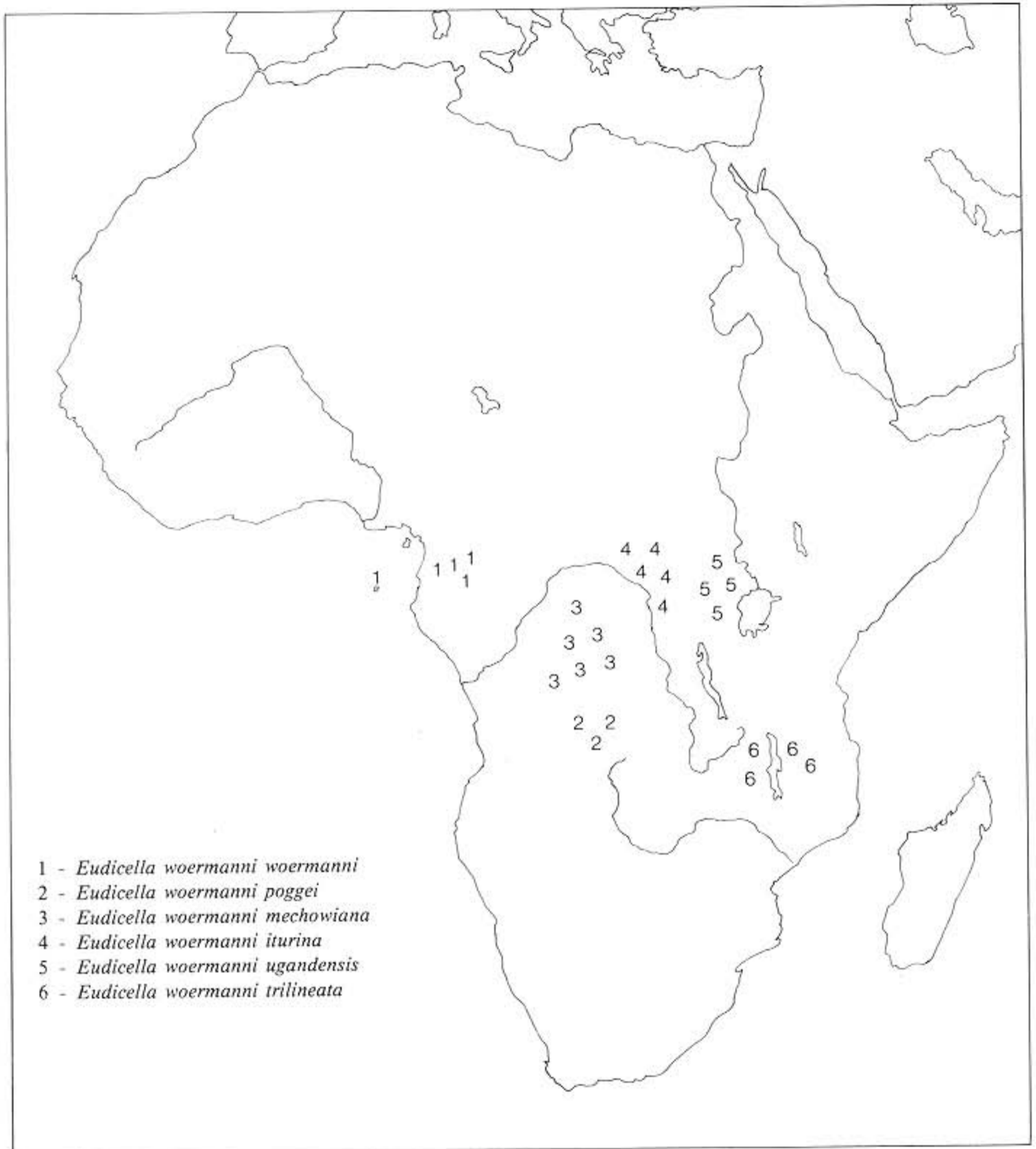


- 6 - *Eudicella euthalia euthalia*
- 7 - *Eudicella euthalia collinsi*
- 8 - *Eudicella euthalia oweni*
- 9 - *Eudicella euthalia natalensis*

Eudicella gralli

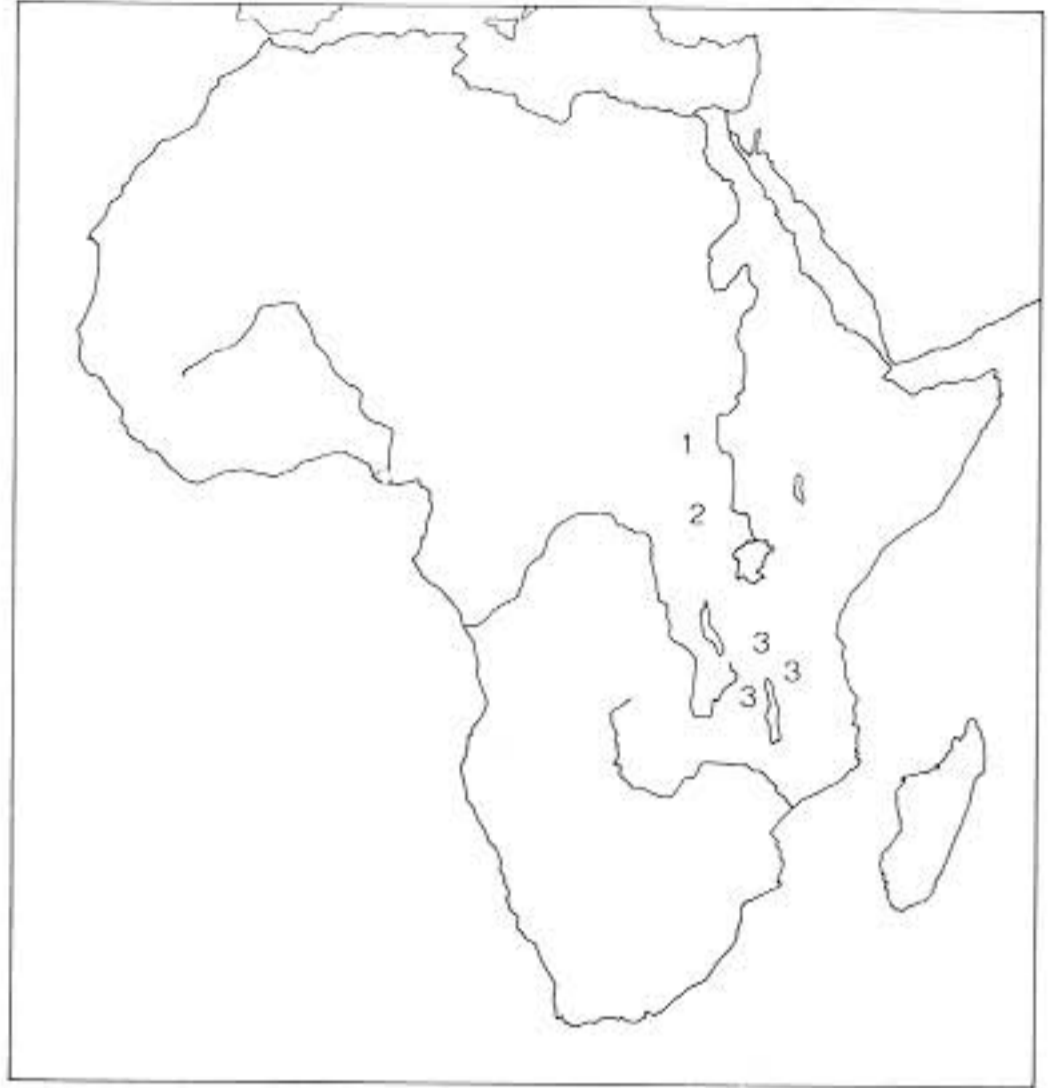


Eudicella woermanni



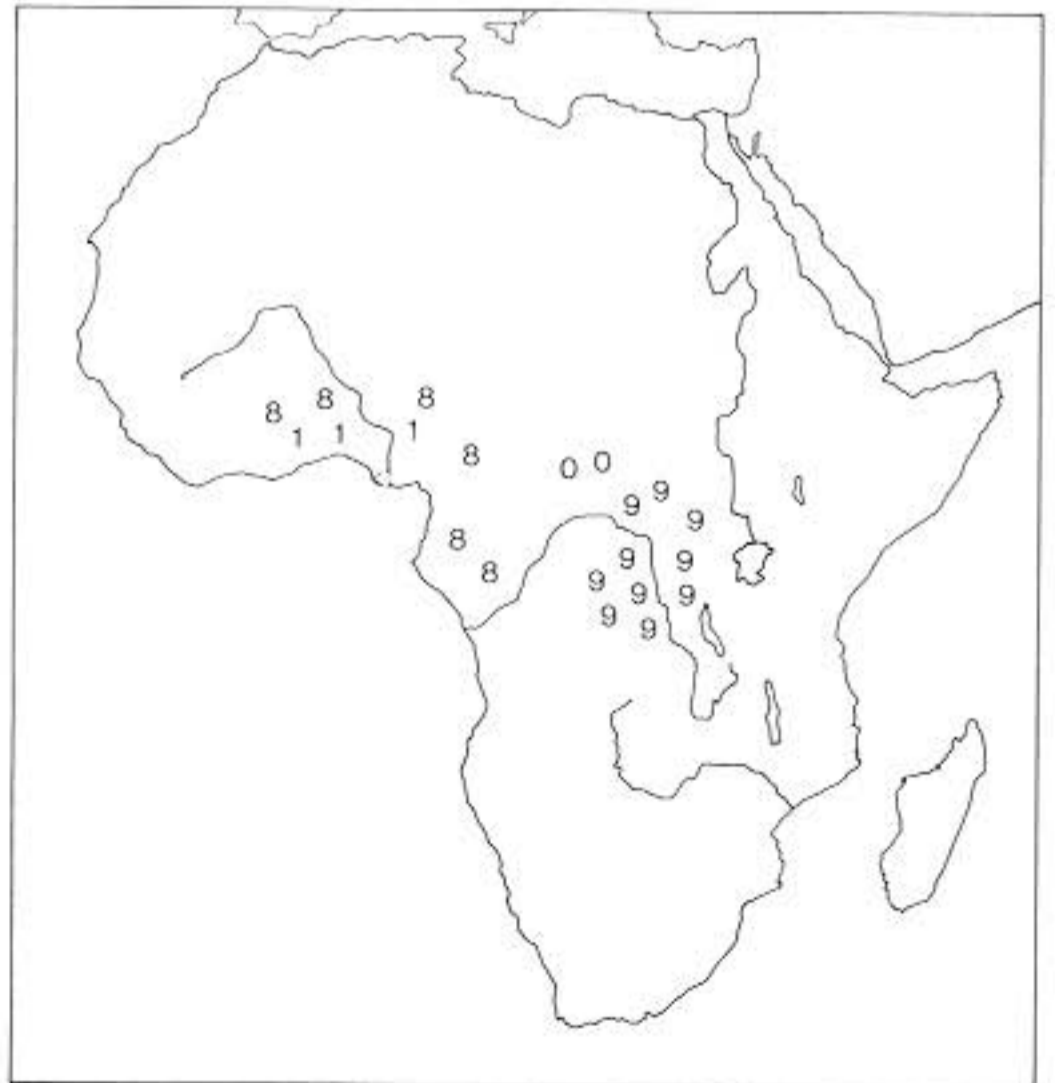
Ceratorhina

- 1 - *Ceratorhina cupreosuturalis*
- 2 - *Ceratorhina cupreosuturalis castanescens*
- 3 - *Ceratorhina preissi*

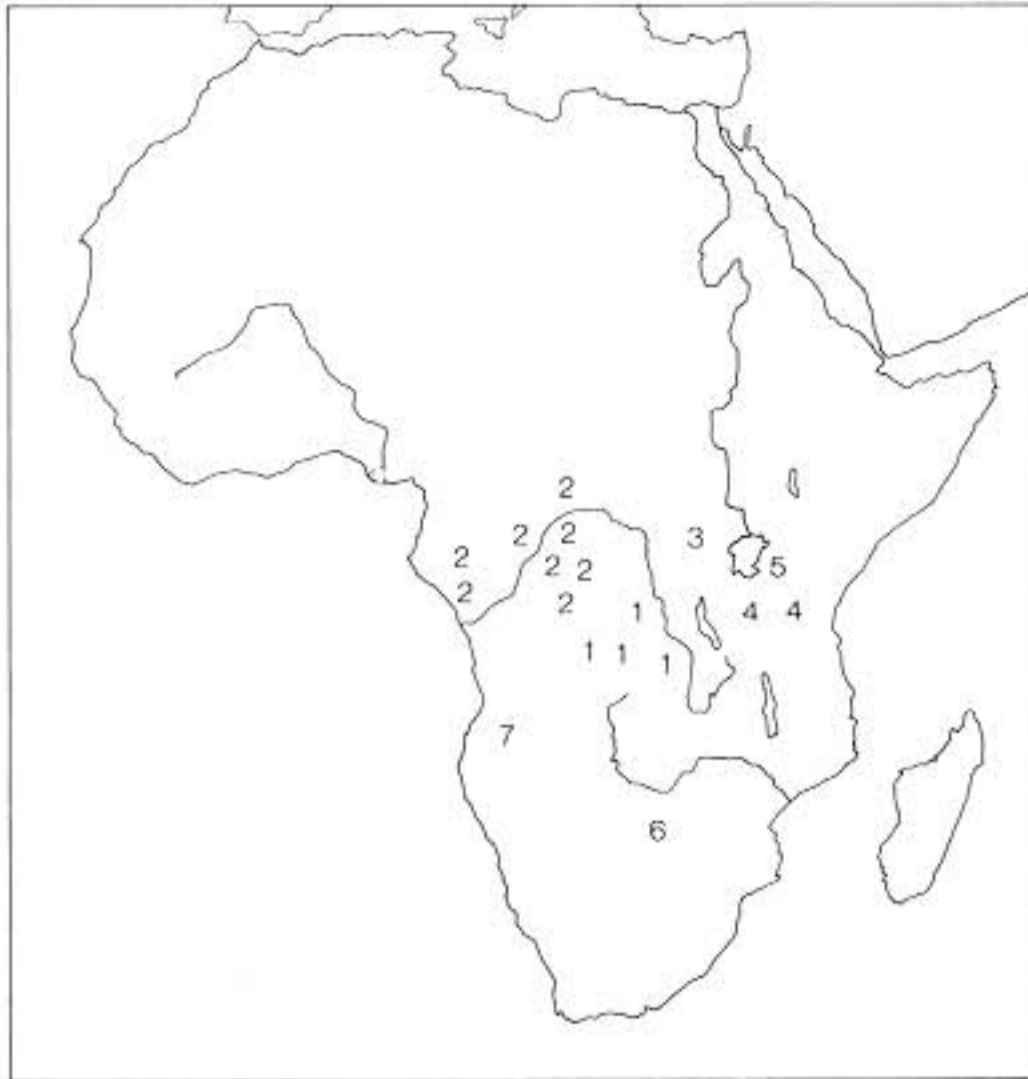


Coelorrhina

- 8 - *Coelorrhina aurata*
- 9 - *Coelorrhina selene*
- 0 - *Coelorrhina mutica*
- 1 - *Coelorrhina pythia*

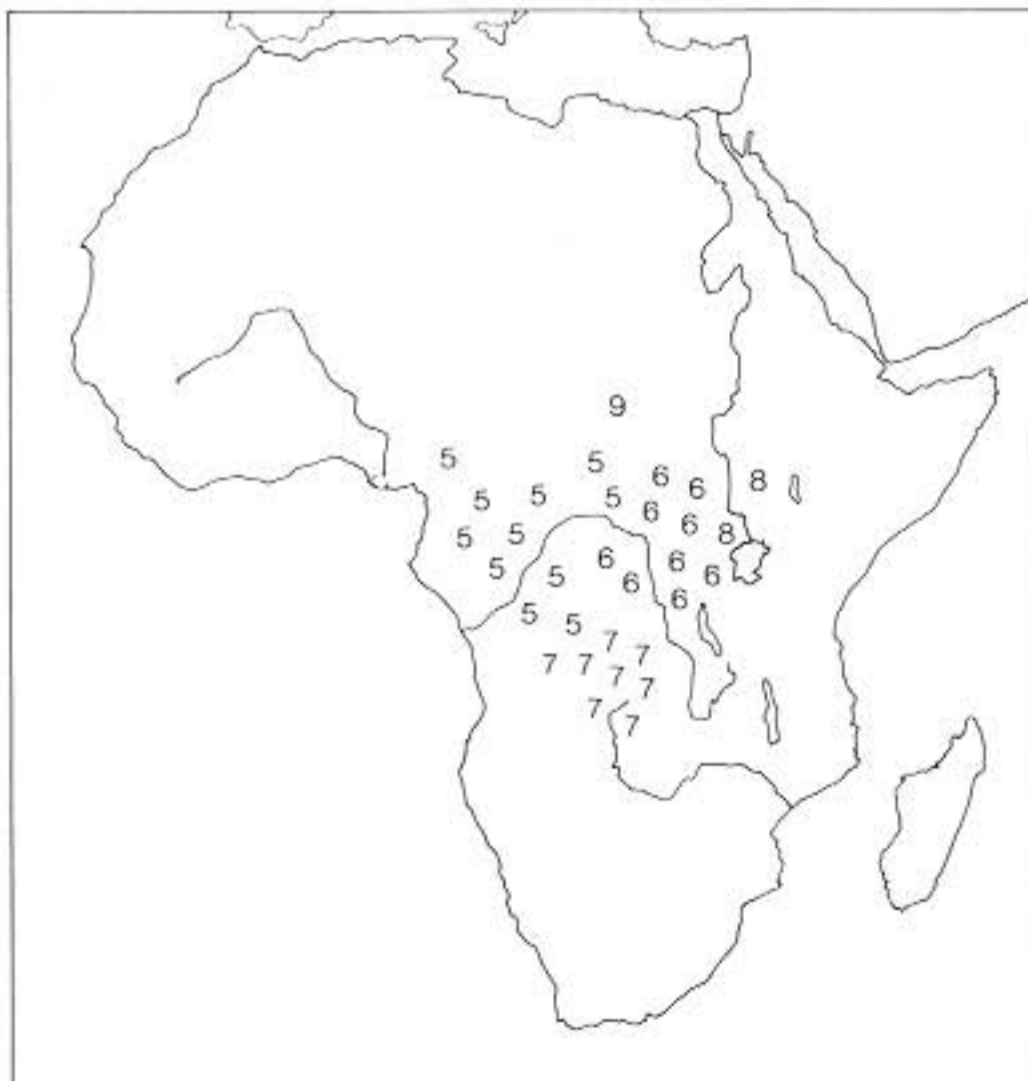


Coelorrhina loricata



- 1 - *Coelorrhina loricata loricata*
- 2 - *Coelorrhina loricata oberthuri*
- 3 - *Coelorrhina loricata ruandana*
- 4 - *Coelorrhina loricata kiellandi*
- 5 - *Coelorrhina loricata montana*
- 6 - *Coelorrhina loricata rhodesiana*
- 7 - *Coelorrhina loricata knothi*

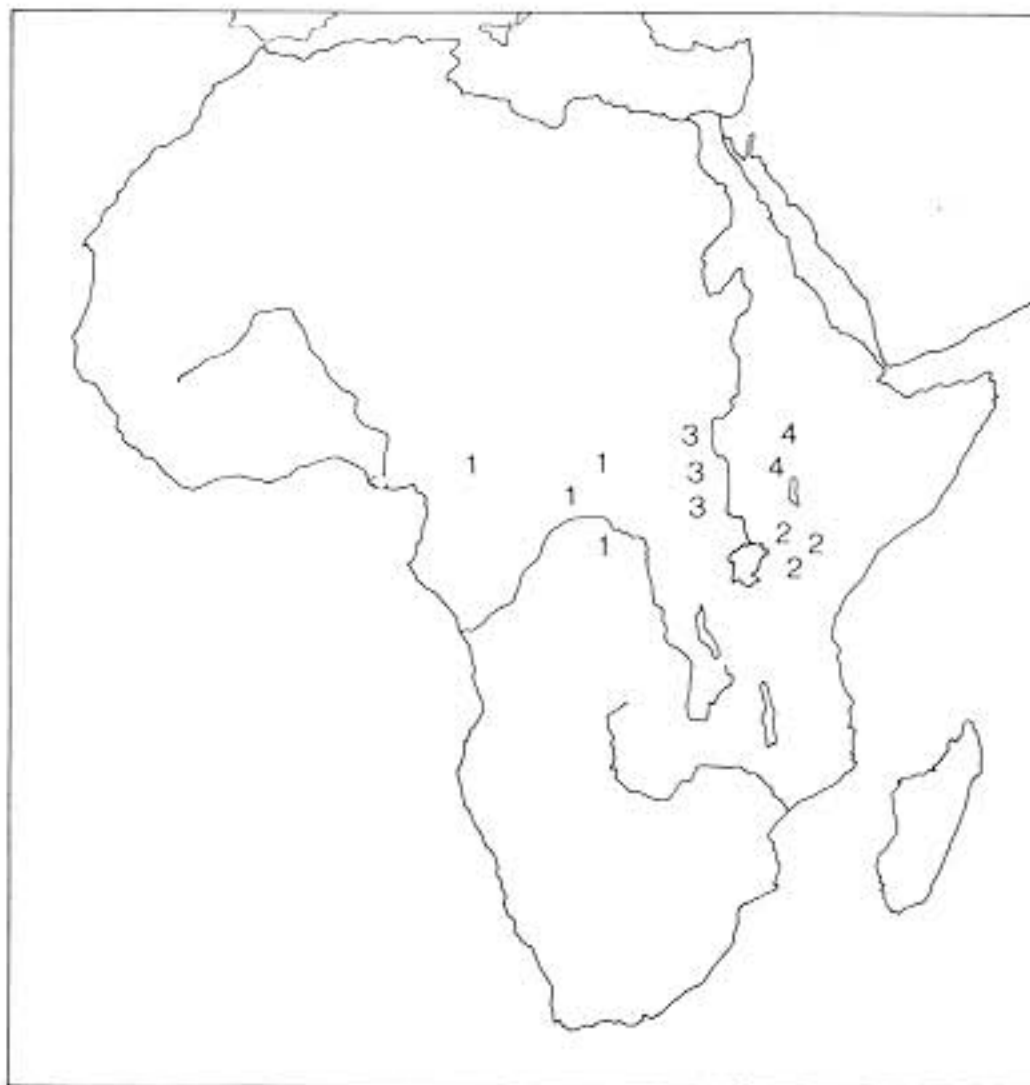
Coelorrhina hornimani



- 5 - *Coelorrhina hornimani hornimani*
- 6 - *Coelorrhina hornimani quadripunctata*
- 7 - *Coelorrhina hornimani ruficeps*
- 8 - *Coelorrhina hornimani elgonensis*
- 9 - *Coelorrhina hornimani collinsi*

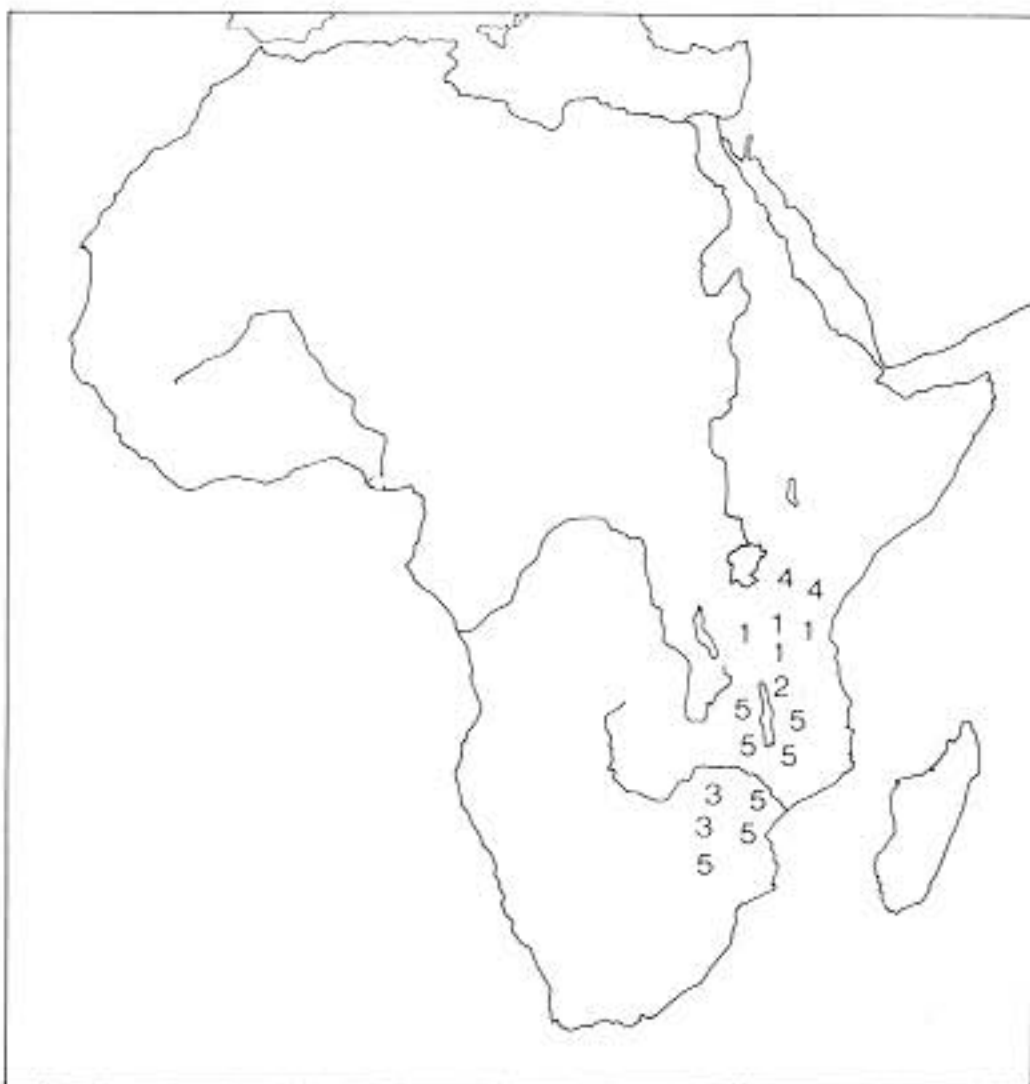
Coelorrhina

- 1 - *Coelorrhina quadrimaculata*
- 2 - *Coelorrhina cornuta*
- 3 - *Coelorrhina ruteri*
- 4 - *Coelorrhina babaulti*

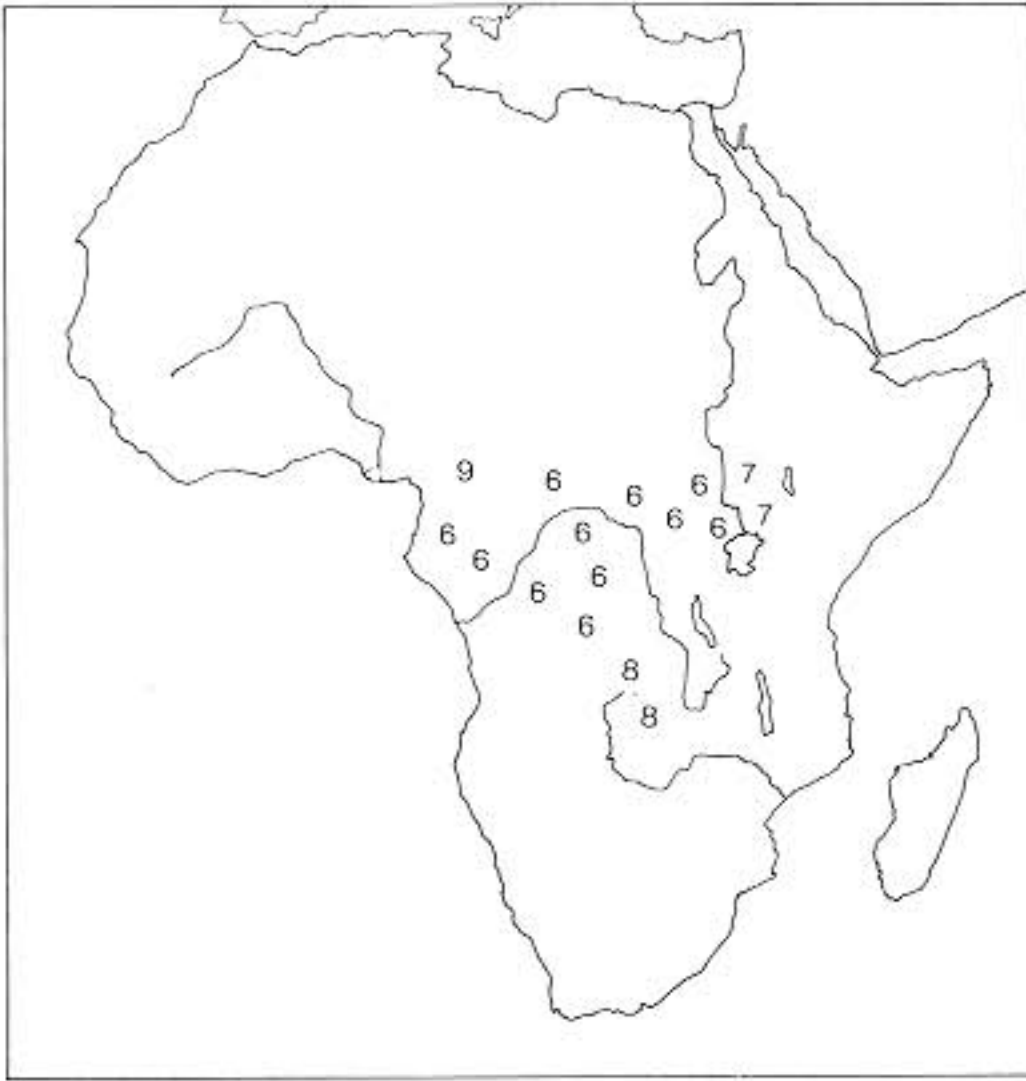


Neptunides polychrous

- 1 - *Neptunides polychrous polychrous*
- 2 - *Neptunides polychrous manowensis*
- 3 - *Neptunides polychrous fuscipennis*
- 4 - *Neptunides polychrous fasciicollis*
- 5 - *Neptunides polychrous abundans*

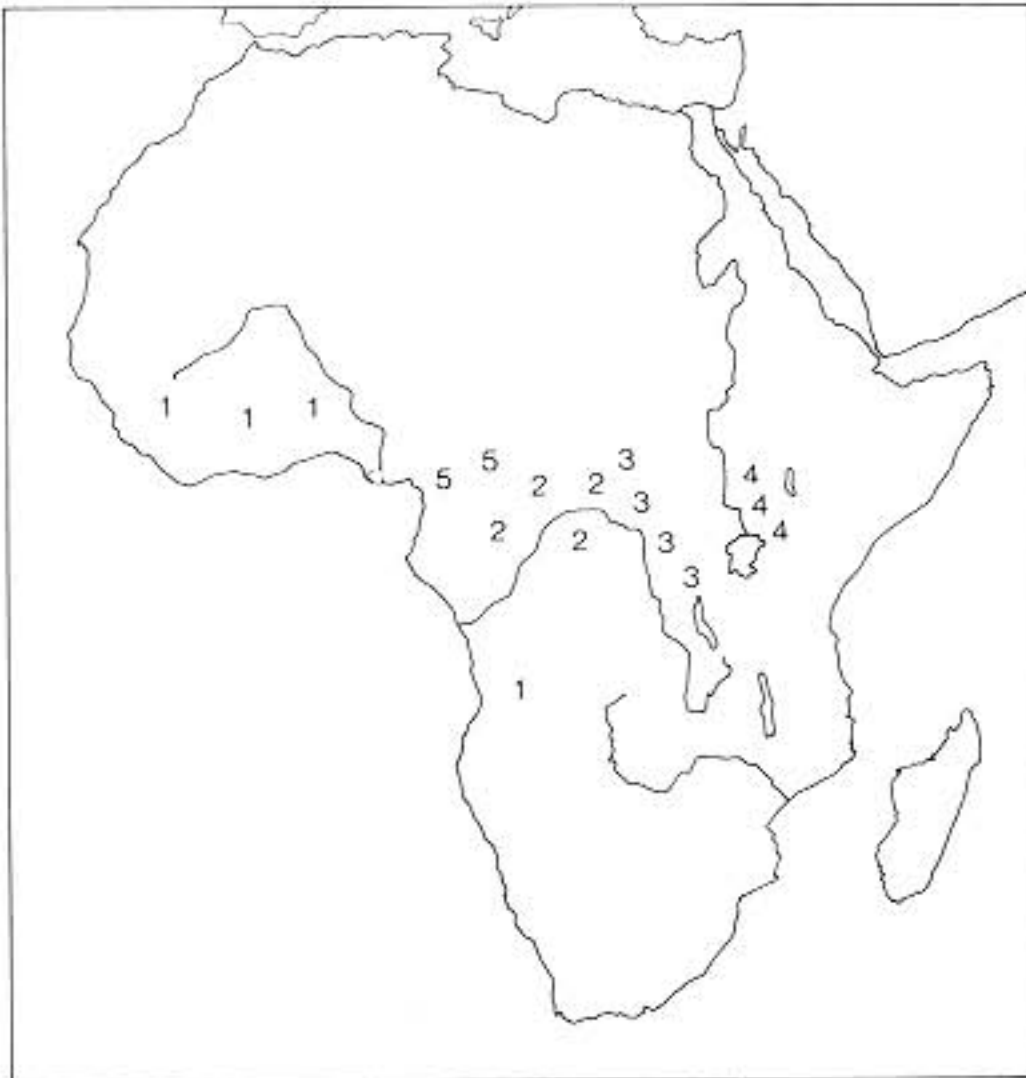


Neptunides stanleyi



- 6 - *Neptunides stanleyi stanleyi*
- 7 - *Neptunides stanleyi elgonensis*
- 8 - *Neptunides stanleyi meridionalis*
- 9 - *Neptunides stanleyi camerunensis*

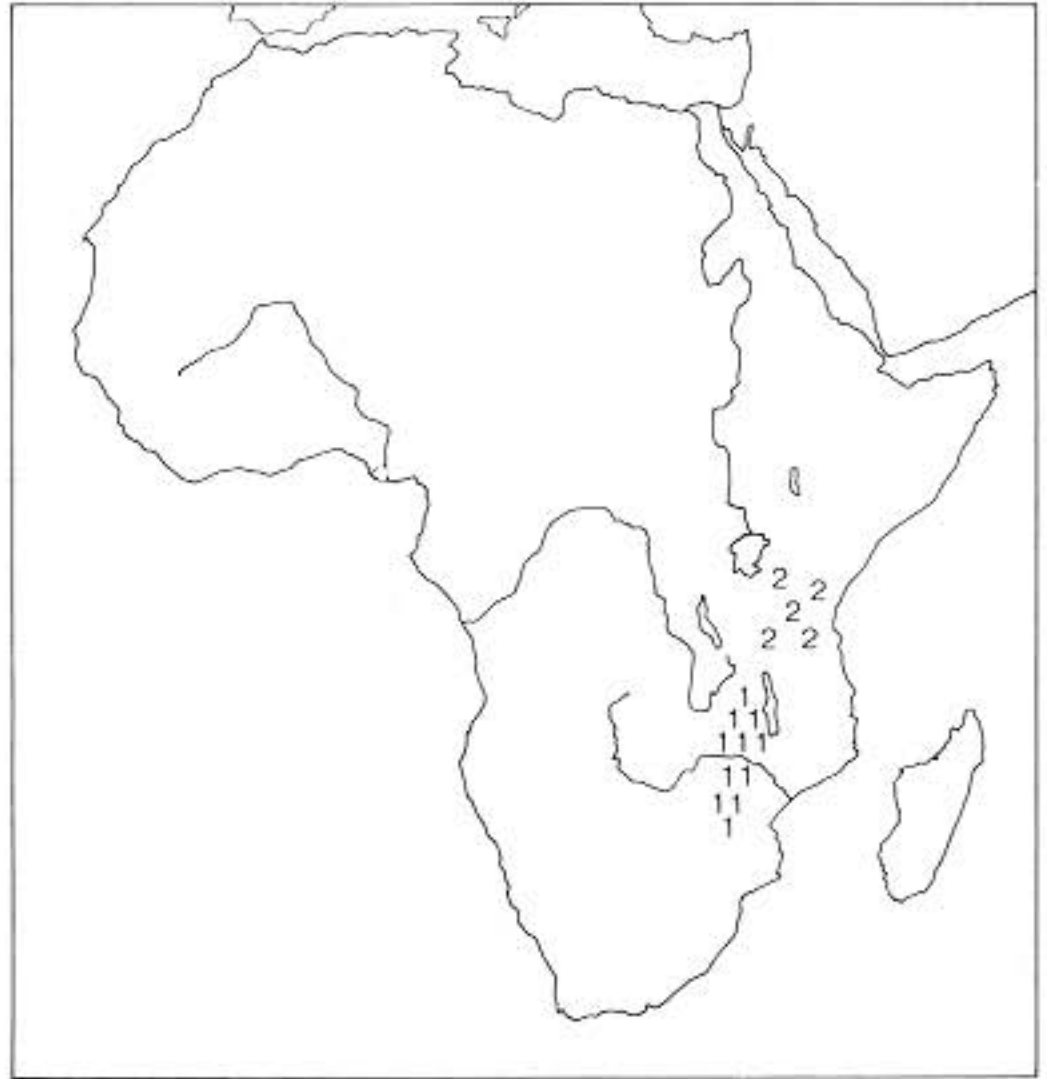
Taurrhina



- 1 - *Taurrhina nireus*
- 2 - *Taurrhina longiceps longiceps*
- 3 - *Taurrhina longiceps iturica*
- 4 - *Taurrhina longiceps elgonica*
- 5 - *Taurrhina longiceps camerunensis*

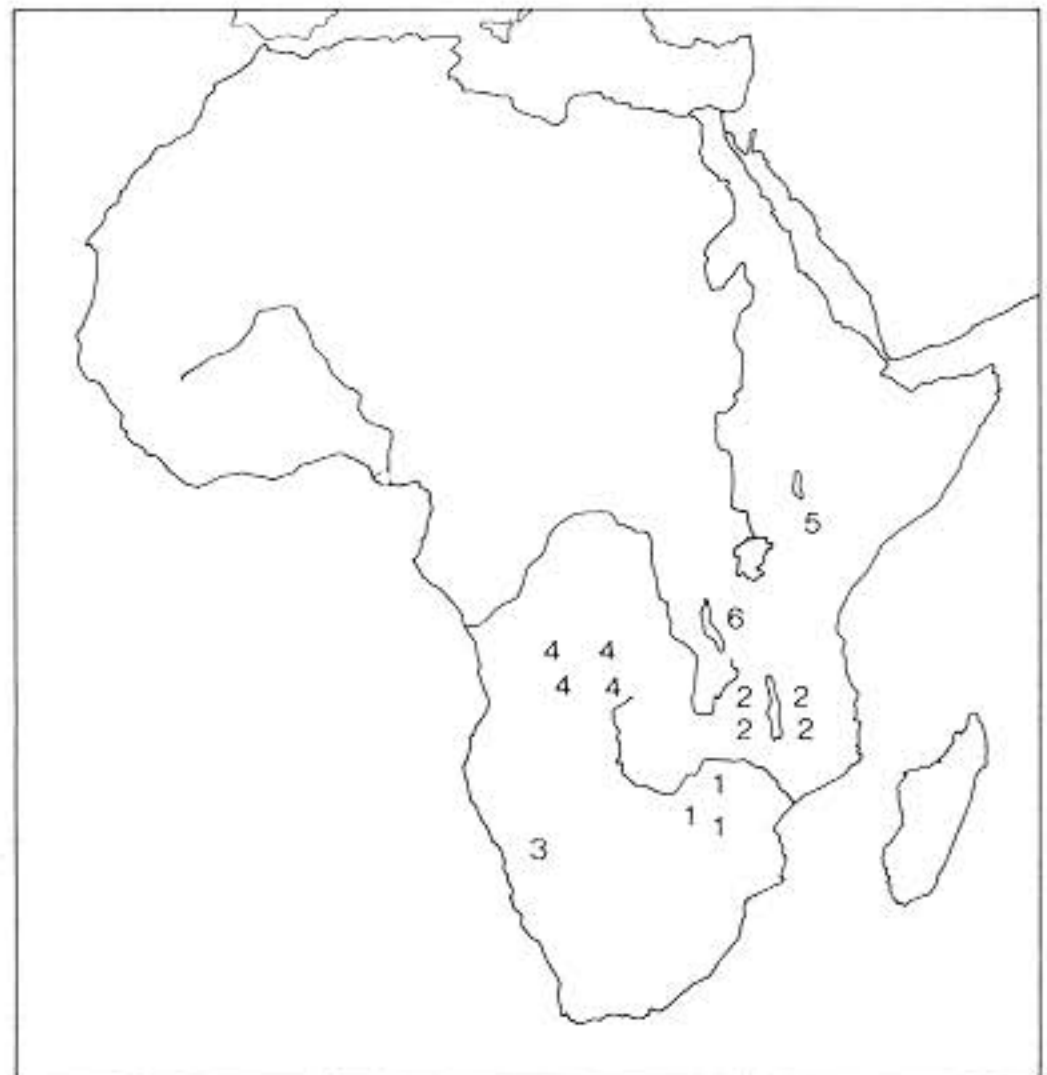
Ranzania

- 1 - *Ranzania splendens*
- 2 - *Ranzania bertolonii*

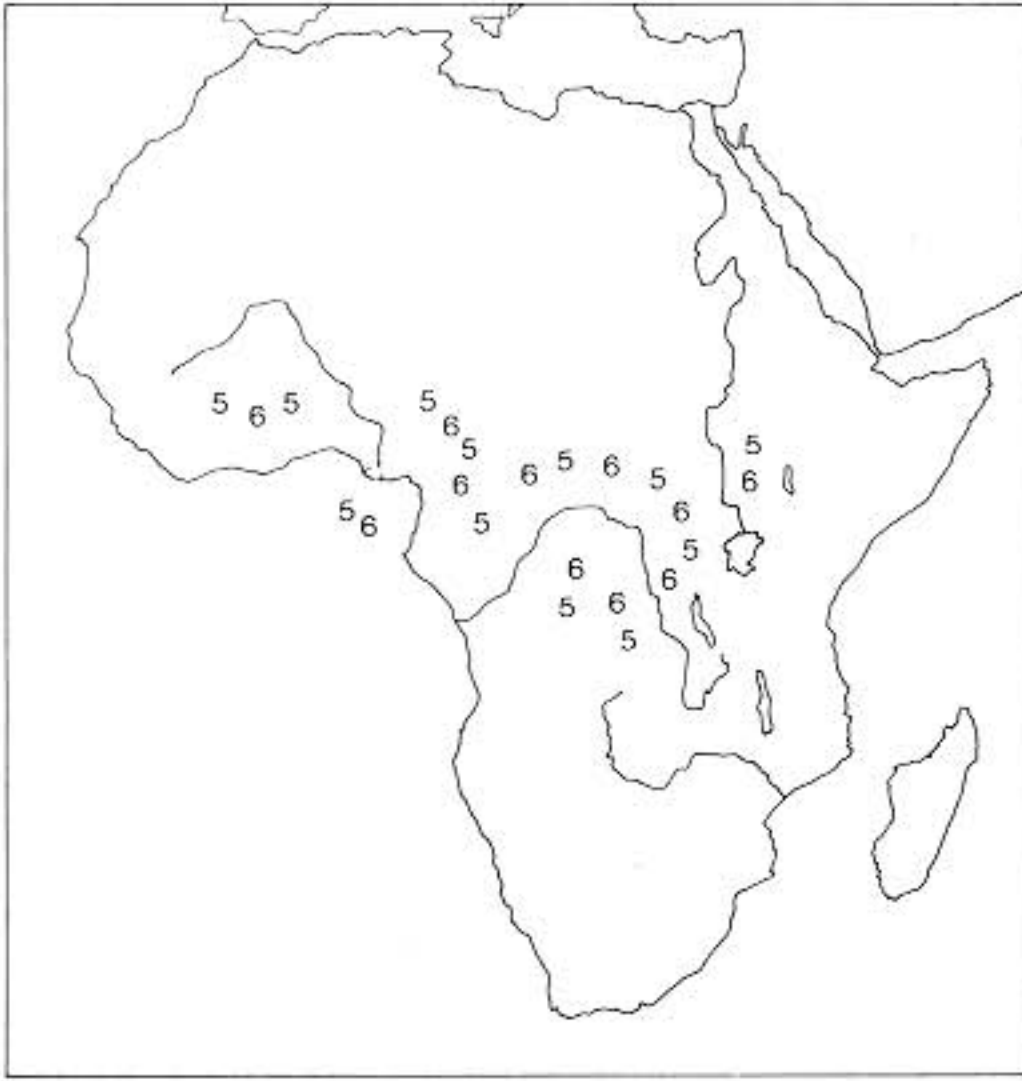


Cheirolasia burkei

- 1 - *Cheirolasia burkei burkei*
- 2 - *Cheirolasia burkei histrio*
- 3 - *Cheirolasia burkei schaueri*
- 4 - *Cheirolasia burkei hopei*
- 5 - *Cheirolasia burkei septentrionis*
- 6 - *Cheirolasia burkei lettowvorbecki*

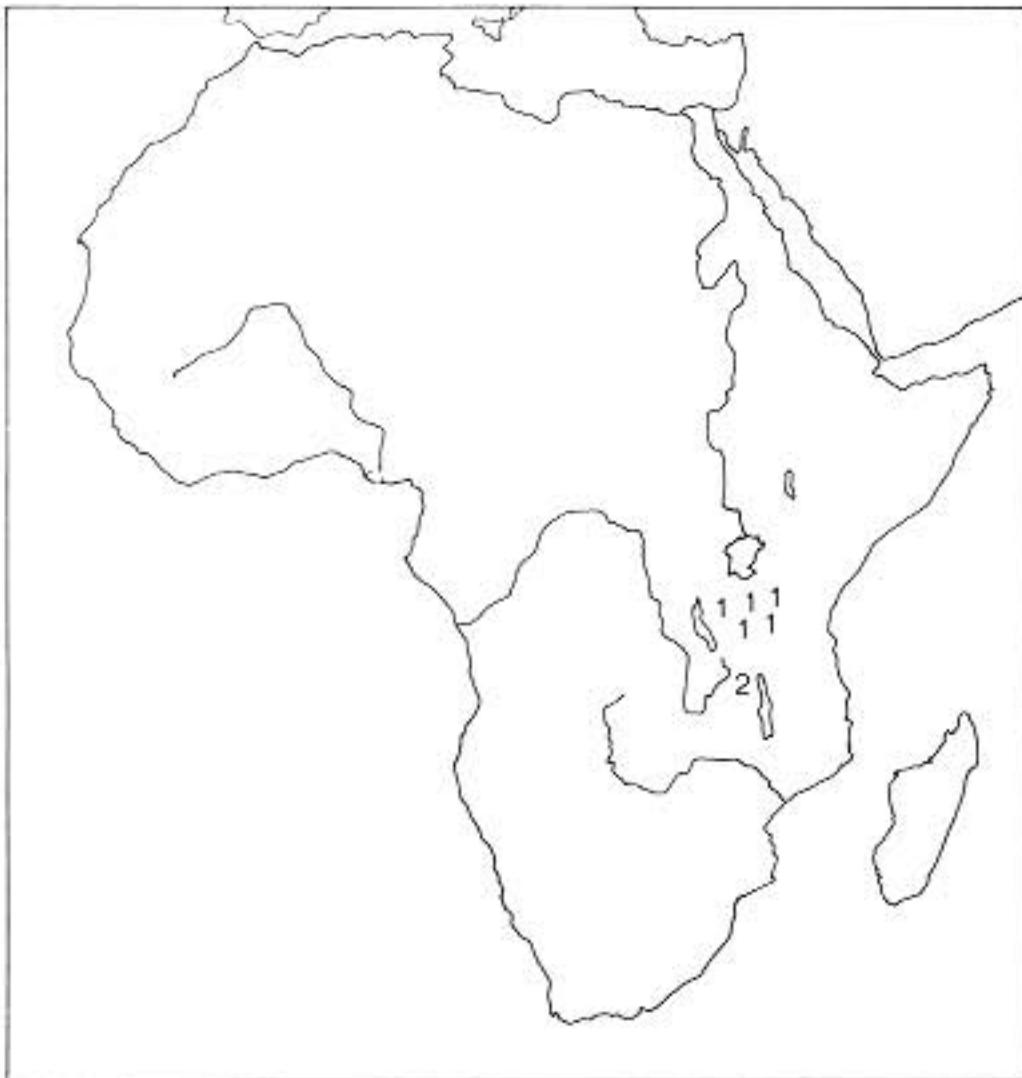


Chordodera



- 5 - *Chordodera quinquelineata*
- 6 - *Chordodera pentachordia*

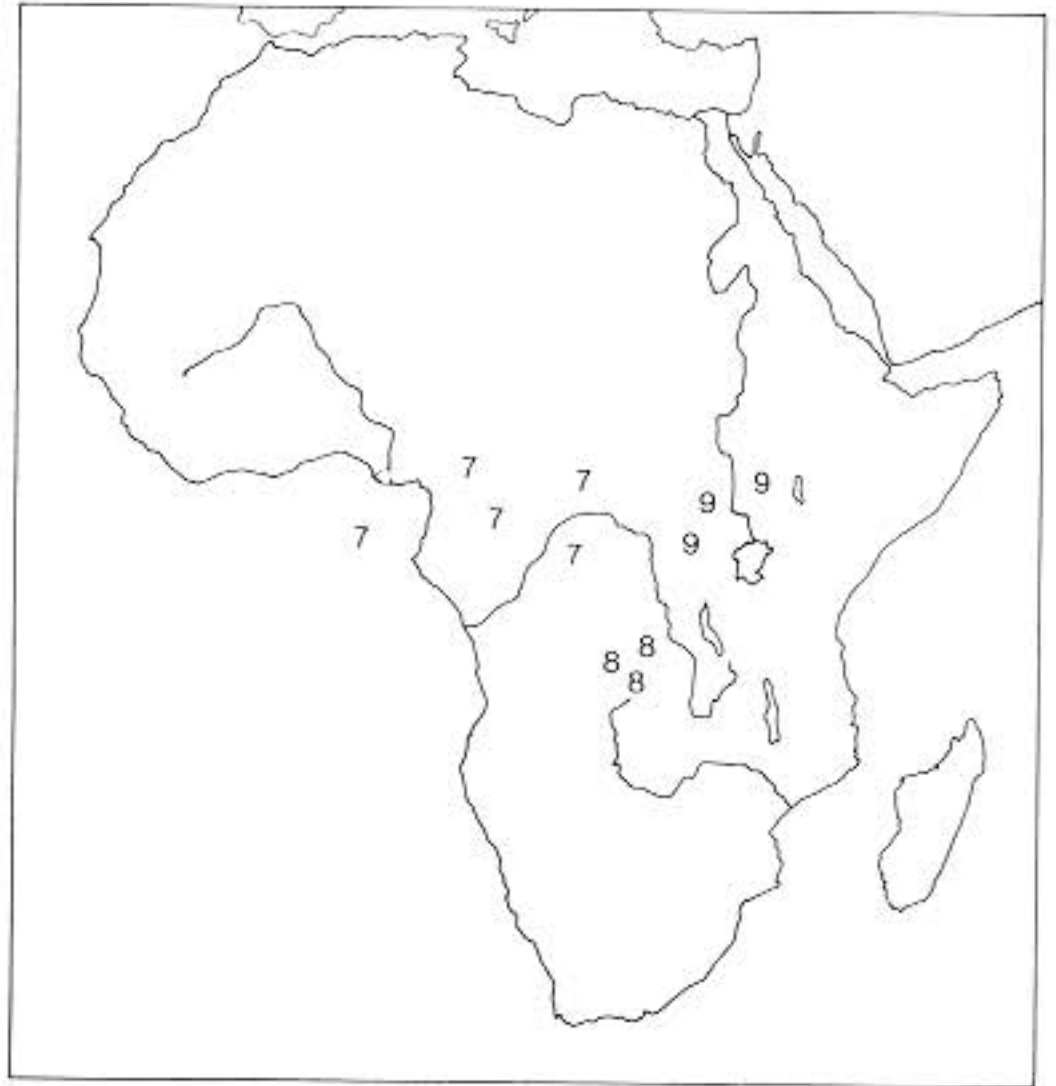
Daedycorrhina



- 1 - *Daedycorrhina donckieri, kiellandi, brevicornis, macularia, rigouti, iringana, tridenticornis*
- 2 - *Daedycorrhina bidenticornis*

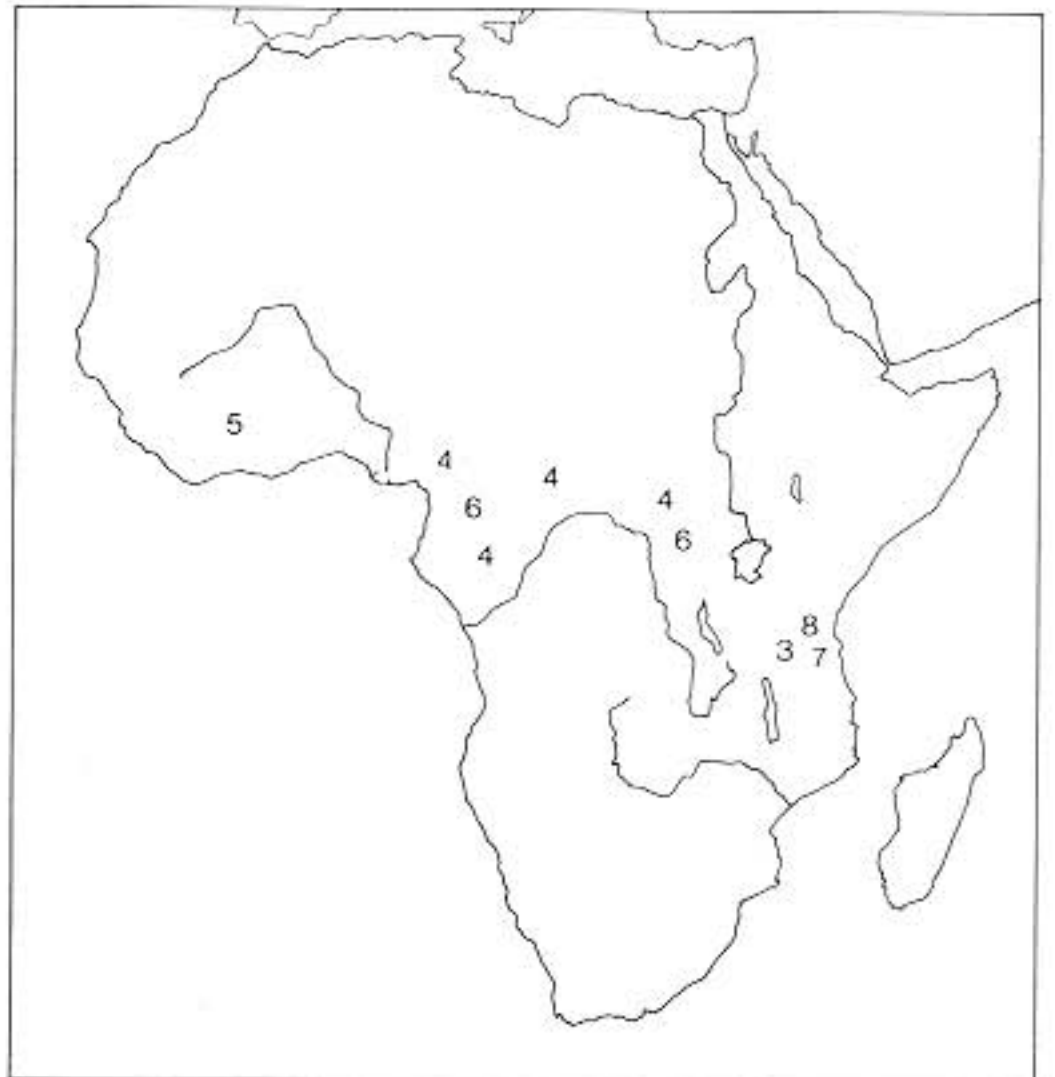
Aphanochroa

- 7 - *Aphanochroa pseudincoides*
- 8 - *Aphanochroa overlaeti*
- 9 - *Aphanochroa overlaeti collinsi*



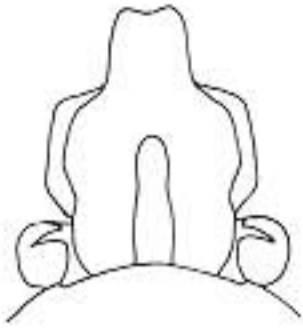
Dicellachilus, Gnorimimelus, Smicorhina, Priscorrhina, Eutelesmus

- 3 - *Dicellachilus woodi*
- 4 - *Gnorimimelus batesi*
- 5 - *Smicorhina sayi*
- 6 - *Smicorhina sayi concolor*
- 7 - *Priscorrhina velutina*
- 8 - *Eutelesmus simplex*

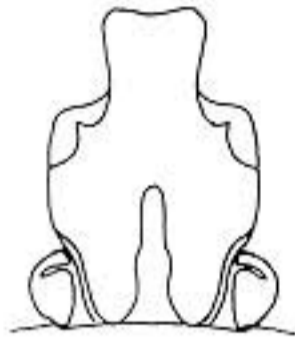


Chordodera - Daedycorrhina - Aphanochroa

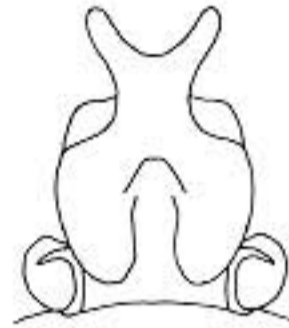
Têtes - Heads



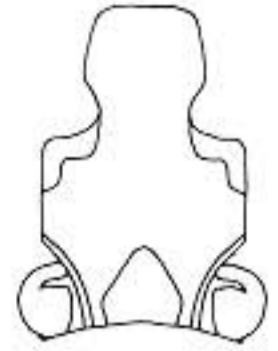
C. quinquelineata
C. pentachordia



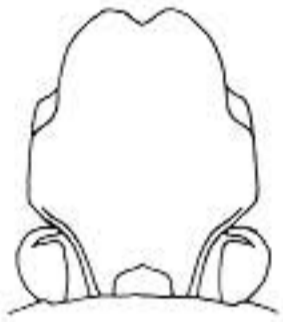
D. donckieri



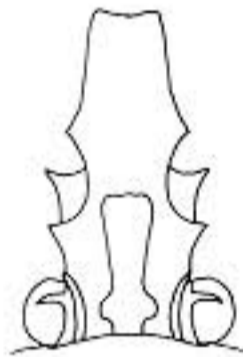
D. bidenticornis



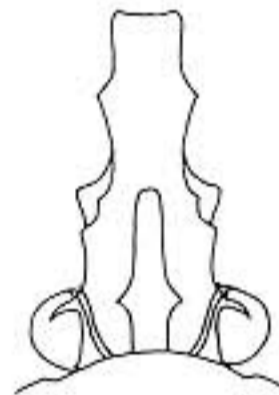
D. kiellandi



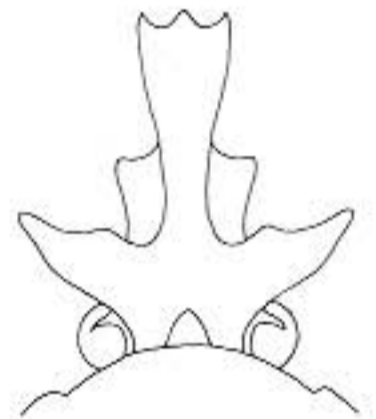
D. brevicornis



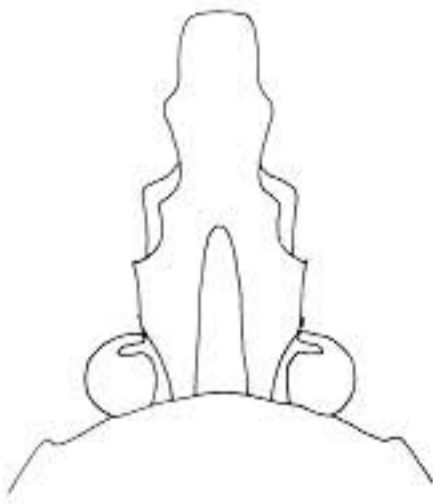
D. macularia



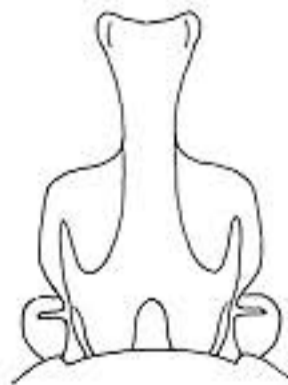
D. rigouti



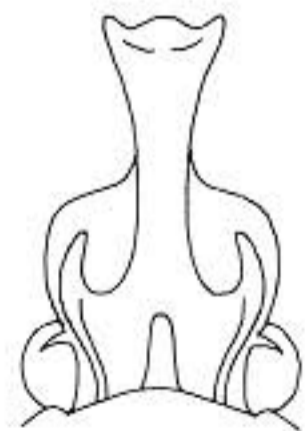
D. tridenticornis



D. iringana



A. pseudincoides



A. overlaeti

Protibia



Chordodera



D. donckieri
D. bidenticornis
D. kiellandi



D. brevicornis

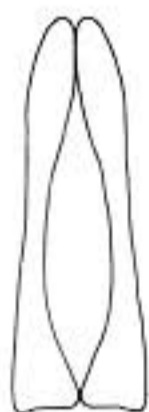


D. rigouti



Aphanochroa

Edéages - Aedeagi



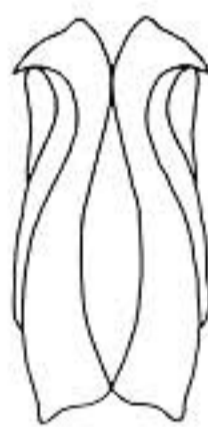
Chordodera



D. donckieri
D. bidenticornis



D. kiellandi
D. brevicornis



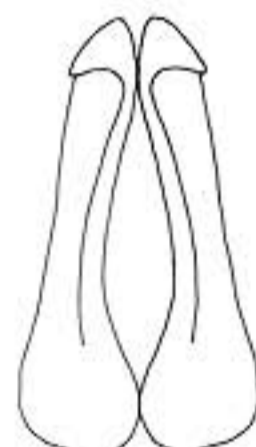
D. macularia



D. rigouti



D. iringana



A. overlaeti
A. pseudincoides

INDEX

Le premier nombre correspond au texte français - The second number corresponds to the English text Les noms *synonymes* sont écrits en italique - *Synonyms* are printed in italics

GENERA

Amaurodes	14 - 46	Eutelesmus	40 - 72
<i>Aphanesthes</i>	37 - 69	Gnorimimelus	38 - 70
Aphanochroa	37 - 69	Megalorrhina	12 - 44
<i>Bettonia</i>	38 - 70	<i>Mephistia</i>	31 - 63
Ceratorrhina	23 - 55	Neptunides	28 - 60
Cheirolasia	32 - 64	<i>Neptunistes</i>	28 - 60
<i>Chirolasia</i>	32 - 64	<i>Neptunoides</i>	28 - 60
Chordodera	33 - 65	<i>Paraneptunides</i>	40 - 72
		Priscorrhina	39 - 71
		<i>Pseudoneptuides</i>	28 - 60
Coelorrhina	24 - 56		
<i>Cyprolais</i>	24 - 56	Ranzania	31 - 63
Daedycorrhina	34 - 66	<i>Rhamphorhina</i>	31 - 63
Dicellachilus	38 - 70	Smicorhina	39 - 71
<i>Doedycorhina</i>	37 - 69	<i>Smicorrhina</i>	39 - 71
<i>Entelemus</i>	40 - 72	Taurrhina	30 - 62
Eudicella	15 - 47		

SPECIES

Les noms d'**espèce** sont écrits en gras
 Les noms de sous-espèce sont en caractères maigres
 Les nomms de formes sont en petits caractères
 Les noms *synonymes* sont écrits en italique

abundans	29 - 61	camerunensis (N. stanleyi)	28 - 60
aethiopica	21 - 53	camerunensis (T. longiceps)	30 - 62
affinis	26 - 58	<i>carmelita</i>	19 - 51
allaeri	18 - 50	challmeli	16 - 48
anchoralis	14 - 46	chloe?	22 - 54
<i>angolensis</i>	30 - 62	<i>chloropyga</i>	26 - 58
aurata	24 - 56	christianeana	28 - 60
aurata (N. stanleyi)	28 - 60	<i>chrysocephala</i>	30 - 62
aurata (N. polychrous)	29 - 61	collinsi (E. euthalia)	20 - 52
		collinsi (C. homimani)	26 - 58
babaulti	27 - 59	collinsi (A. overlaeti)	37 - 69
batesi	38 - 70	colmanti	15 - 47
<i>bennigseni</i>	40 - 72	concolor	39 - 71
bertherandi	19 - 51	cornuta	27 - 59
bertolonii	31 - 63	cupreosuturalis	23 - 55
bidenticornis	34 - 66	cyanea	18 - 50
brevicornis	35 - 67		
burkei	32 - 64		

<i>dannfelti</i>	30 - 62	<i>laeta</i>	29 - 61
daphnis ?	22 - 54	<i>lateralis</i>	17 - 49
<i>dewildei</i>	19 - 51	leptofurcosa	13 - 45
donckieri	34 - 66	<i>lettowvorbecki</i>	32 - 64
ducalis	15 - 47	<i>leyana</i>	20 - 52
<i>dukei</i>	14 - 46	<i>lineatocollis</i>	29 - 61
		linnei	14 - 46
<i>elgonensis</i> (E. gralli)	18 - 50	longiceps	30 - 62
<i>elgonensis</i> (C. hornimani)	26 - 58	loricata	25 - 57
<i>elgonensis</i> (N. stanleyi)	28 - 60		
<i>elgonica</i>	30 - 62	macularia	35 - 67
<i>elisabethae</i>	18 - 50	<i>manowensis</i>	29 - 61
euthalia	20 - 52	<i>marginipennis</i>	29 - 61
<i>eximia</i>	13 - 45	<i>mechowi</i>	18 - 50
		<i>mechowiana</i>	17 - 49
<i>fasciicollis</i>	29 - 61	<i>meridionalis</i>	28 - 60
frontalis	15 - 47	<i>montana</i> (E. immaculata)	20 - 52
<i>furcata</i>	25 - 57	<i>montana</i> (C. loricata)	25 - 57
<i>fuscipennis</i>	29 - 61	morgani	16 - 48
		<i>mukengiana</i>	12 - 44
<i>glabrata</i>	25 - 57	mutica	24 - 56
gralli	17 - 49		
<i>guttalata</i>	33 - 65	<i>natalensis</i>	20 - 52
		<i>newtonae</i>	19 - 51
<i>hacquardi</i>	17 - 49	<i>nigricans</i>	14 - 46
<i>haroldi</i>	12 - 44	nireus	30 - 62
harrisi (Megalorhina)	12 - 44	<i>nyanzanus</i>	14 - 46
<i>harrisi</i> (M. harrisi)	12 - 44	<i>nyassica</i>	25 - 57
<i>hecqi</i>	19 - 51		
hereroensis	21 - 53	<i>oberthuri</i>	25 - 57
<i>histrion</i>	32 - 64	<i>orientalis</i>	18 - 50
<i>hopei</i>	32 - 64	<i>ornaticollis</i>	14 - 46
hornimani	25 - 57	overlaeti	37 - 69
		<i>oweni</i> (E. euthalia)	20 - 52
<i>ignea</i>	17 - 49	<i>oweni</i> (N. polychrous)	29 - 61
<i>ignita</i> (E. gralli)	18 - 50		
<i>ignita</i> (N. stanleyi)	28 - 60	<i>pallescens</i>	12 - 44
<i>ignita</i> (N. polychrous)	29 - 61	passerinii	14 - 46
<i>imatongensis</i>	19 - 51	<i>passerivii</i>	14 - 46
<i>imitatrix</i>	25 - 57	<i>pauperata</i>	18 - 50
immaculata	20 - 52	pentachordia	33 - 65
inexpectata	15 - 47	<i>peregrina</i>	13 - 45
<i>integrefasciata</i>	18 - 50	<i>petersiana</i>	31 - 63
intermedia	16 - 48	<i>peuvrieti</i>	26 - 58
<i>interruptefasciata</i>	17 - 49	<i>poggei</i> (E. woermanni)	17 - 49
iringana	36 - 68	<i>poggei</i> (Coelorrhina)	25 - 57
<i>iturica</i> (E. gralli)	18 - 50	<i>polychromus</i>	28 - 60
<i>iturica</i> (T. longiceps)	30 - 62	polychrous	28 - 60
<i>iturina</i>	17 - 49	preissi	23 - 55
		<i>procera</i>	12 - 44
kiellandi (Daedycorrhina)	34 - 66	pseudincoides	37 - 69
<i>kiellandi</i> (C. loricata)	25 - 57	<i>purpurascens</i>	28 - 60
<i>knothi</i>	25 - 57	pythia	26 - 58

quadrimaculata (Coelorrhina)	26 - 58	tetraspilota	21 - 53
quadrimaculata (Megalorhina)	12 - 44	<i>thomsoni</i>	17 - 49
quadripunctata	26 - 58	tridenticornis	36 - 68
quadripunctatus	14 - 46	trilineata	17 - 49
quinquelineata	33 - 65	trimeni	22 - 54
		<i>truneaticornis</i>	37 - 69
<i>radei</i>	25 - 57	ugandensis	17 - 49
rhodesiana	25 - 57	umbrovittata	19 - 51
rigouti	35 - 67		
ruandana	25 - 57	velutina	39 - 71
r-uficeps	26 - 58	viridana	18 - 50
rufotibialis	14 - 46	viridipennis	12 - 44
ruteri	27 - 59	<i>viridipygus</i>	26 - 58
		vitticollis	14 - 46
sayi	39 - 71	vittipennis	17 - 49
schaueri	32 - 64		
schultzeorum	19 - 51	watulegei	19 - 51
selene	24 - 56	woermanni	16 - 48
<i>semipallescens</i>	12 - 44	woodi	38 - 70
septentrionis	32 - 64		
shiratica	19 - 51		
simplex	40 - 72		
smithi	19 - 51		
splendens	31 - 63		
stanleyi	28 - 60		
subvittata	17 - 49		
<i>szalayi</i>	28 - 60		