

Ciidae

<http://coleoptera.ksib.pl/search.php?taxonid=3990&l=en&t=sla>

<http://www.colpolon.biol.uni.wroc.pl/ciidae.htm>

<http://www.coleo-net.de/coleo/texte/ciidae.htm>



Cis bidentatus



Cis boleti



Cis castaneus



Cis comptus



Cis dentatus



Cis fagi



Cis festivus



Cis fissicornis



Cis glabratus



Cis hispidus



Cis jacquemarti



Cis lineatocribratus



Cis laminatus



Cis micans



Cis nitidus



Cis punctulatus



Cis quadridens



Cis rugulosus



Cis setiger



Cis submicans



Orthocis alni



Orthocis festivus



Orthocis lucas



Sulcasis affinis



Sulcasis bicornis



Sulcasis bidentulus



Sulcasis fronticornis



Dolichocis laricinus



Enearthron cornutum



Hadreule elongatula



Octotemnus glabriculus



Ropalodontus baudueri



Ropalodontus perforatus



Wagaicis wagai

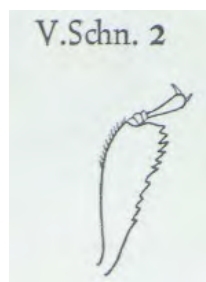


Xylographus bostrichoides

Ciidae

Klíč rodů

- 1 Tykadla 8článková s 3člennou paličkou.....**Octotemnus**
– Tykadla 9- nebo 10článková.....2
- 2 Tykadla 9článková.....3
– Tykadla 10článková.....7
- 3 Tykadla se zvětšenými dvěma posledními články.....**Dyphyllocis**
– Tykadla s 3člennou paličkou.....4
- 4 Svrchní strana lysá.....**Wagaicis**
– Svrchní strana pokrytá šupinkami nebo štětinkami.....5
- 5 Krovky se zřetelnými řádkami hustých teček, tělo zploštělé.....**Hadraule**
– Krovky nepravidelně tečkované, tělo válcovité.....6
- 6 Krovky se značně dlouhými, odstálými bílými štětinkovitými chloupky, které vytvářejí zřetelné řady.....**Sulcacis**
– Krovky s krátkými šupinkami, které nanejvýš vytvářejí nezřetelné řady.....**Ennearthron**



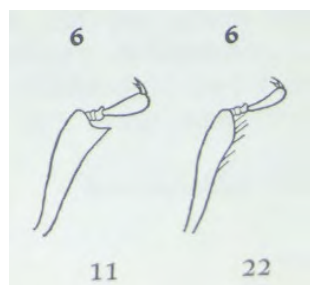
- 7 Holeně na vnější straně hřebenovitě ozubené (V.Schn. 2).....**Xylographus**

– Holeně na vnějším okraji neozubené, nanejvýš na špičce s hustými trnovitými štětinkami.....8

8 Třetí tykadlový článek sotva delší než 4., svrchní strana odstále ochlupená. 1,8–2,2 mm.

.Rhopalodontus

– Třetí tykadlový článek delší než 4., pouze výjimečně stejně dlouhý, ale pak je velikost pod 1,3 mm a/nebo jsou krovky pokryty krátkými šupinkami.....9



9 Vnější hrana předních holení jednoduše (prostě) zaokrouhlená nebo zakončená špičatým zubem (V.Schn. 6:11 a 22).....**Cis**



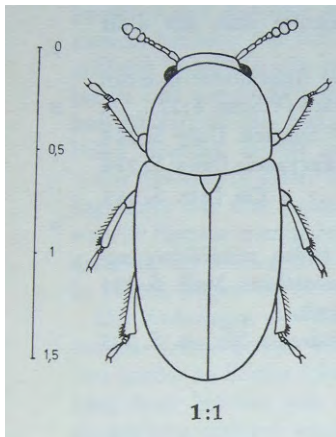
– Přední holeně ke špičce zaokrouhleně rozšířené, jejich vnější hrana v tomto místě pokrytá hustě stojícími trnovitými štětinami (V.Schn.

5)**Sulcatic** podrod

Entypocis

(Sem náležející druhy budou pojednány také v klíči rodu *Cis*)

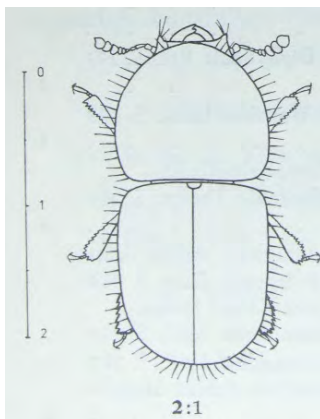
Octotemnus



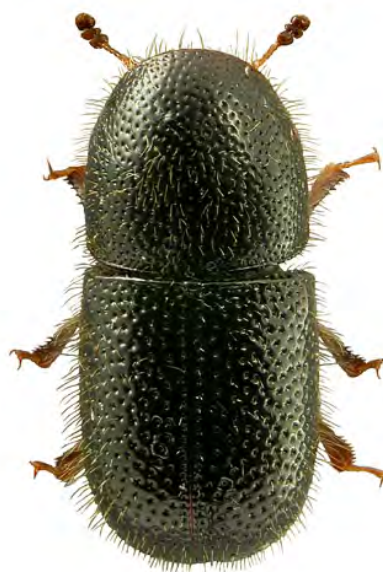
1 1,5–1,8 mm. Tělo ± oválné, tykadlová palička většinou ztmavlá, mandibuly samce jednoduché. Ochlupení krovek velmi jemné, značně krátké.....**glabriculus**

– 1,9–2,4 mm. Tělo s ± rovnoběžnými stranami, tykadla jednobarevná, žlutá, mandibuly samce silně vyčnívající, levá opatřena na svrchní straně jedním silným rohem (viditelným dobře při bočním pohledu). Ochlupení krovek velmi jemné a velmi dlouhé, odstálé. Jižnější části střední Evropy.....**mandibularis**

Xylographus



2,4 mm. Jižní část Evropy.....**bostrych**



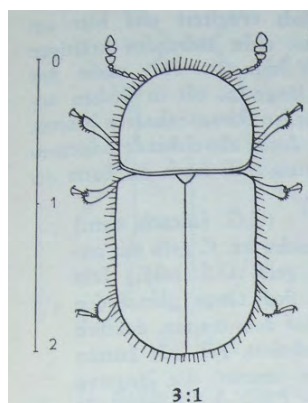
Tělo krátké, válcovité, robustní. Tmavě kaštanově hnědý, značně lesklý. Tykadla a nohy červenožluté, svrchní strana hrubě, nehmotě tečkovaná, s tenkými (? řídkými; dünnen), značně dlouhými odstálými chloupky. Krovky s úplnou, hustě tečkovanou příšvovou rýhou (Nahtstreifen). Samec: čelo se dvěma špičatými hrbolky. 2–střední **oides**



Rhopalodontus

1 Tělo krátké, válcovité, značně mohutně stavěné. Tmavě kaštanově hnědý, matně mastně lesklý. Tykadla a nohy rezavě červené. Svrchní strana na štítě středně hrubě, na krovkách hrubě a značně hustě tečkovaná, dlouze odstále ochlupená. Příšvová rýha pouze v poslední čtvrtině krovek vyznačená. Samec: klypeus se dvěma žlutě ochlupenými zoubky. 1,8–2,2 mm.

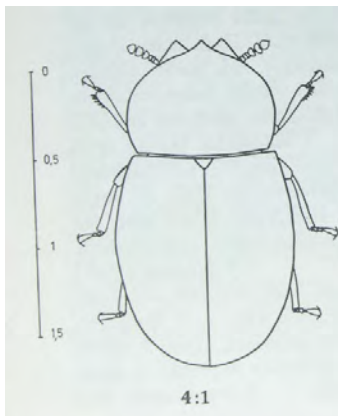
.....**perforatus**





– Trochu protáhleji válcovitý. Štít až na hladkou část před štítkem hrubě a hustě, krovky hrubě a velmi hustě tečkované. Pouze 1,2–2 mm. Slovensko.....**baudueri**

Wagaicis



Jihovýchodní



Svrchní strana zdánlivě lysá, žlutavě hnědá, lesklá, středně jemně a nehmotně tečkovaná. Strany štítu u samce silně, u samice slaběji zaokrouhlené; štít téměř tak široký (samec) nebo užší (samice) než po stranách lehce zaokrouhlené krovky. Samec: štít vpředu růžkovitě zahrocený, klypeus po obou stranách s velkým a širokým zubem. 1,6–1,9 mm.

Evropa.....**wagai**

Sulcacic (Entypus)



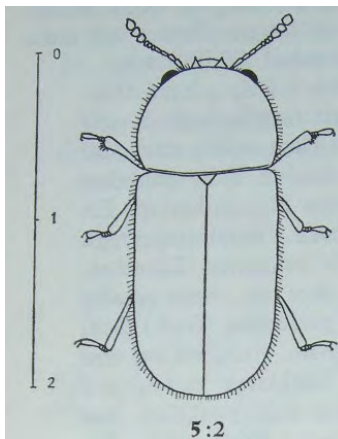
1 Tykadla 9članková

..... podrod **Sulcacic** s.str.

Černý, vzácněji hnědočerný, tykadla žlutá se ztmavlou paličkou. Nohy žluté. Svrchní strana středně jemně a středně hustě tečkovaná, mírně lesklé krovky tečkované sotva hruběji než matný, zřetelně šagrénovaný štít. Krovky pokryty krátkými a dlouhými šupinkami, delší šupinky ve zřetelných podélných řadách. Samec: klypeus po stranách se špičatými zoubky.....**affini**

– Tykadla 10članková..... podrod **Entypocis**

2 Třetí a 4. tykadlový článek stejně dlouhé, 6. a 7. silně příčné. Velmi malé, černé druhy, 1,2–1,5 mm.....**3**



dlouhými, odstálými
Samec: klypeus se
mm. Střední Evropa**bidentulus**



– Třetí tykadlový článek výrazně delší než 4.; tělo dvojbarevné, značně krátké a ± oválné. Krovky alespoň v zadní polovině světleji hnědavé než téměř černý štít. Tykadla krátká, 6. a 7. článek silně příčné. Štít matný, šagrénovaný, značně jemně a hustě tečkovaný, pokrytý krátkými šupinkami. Krovky trochu hruběji a hustě tečkované, pokryté značně bílými šupinovitými štětinkami. dvěma špičatými zoubky. 1,4–2

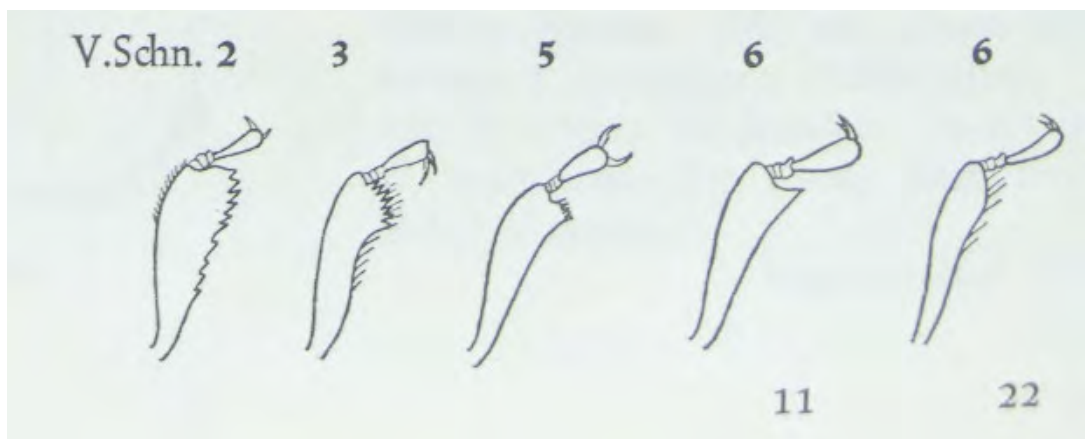


3 Štít a krovky matné, velmi jemně a nehubě tečkované. Krovky pokryty pouze velmi krátkými šupinkami (povrch působí poprášejícím dojmem). Samec: klypeus lamelovitě obloukovitý, jeho přední okraj obloukovitě vykrojený, po stranách hroditě zakončený. Přední okraj štítu ve středu se dvěma obloukovitými hrbolky. Morava, jinak jihoevropský**bicornis** (*Strigocis bicornis*)



– Štít a krovky mastně lesklé, krovky trochu silněji. Štít velmi jemně tečkovaný, krovky zřetelně hruběji tečkované a pokryté hrubými odstálými, značně krátkými bílými šupinkami. Samec: klypeus po stranách s malými špičatými zoubky. (Velmi podobný *affinis*, ale štětinky na krovkách nejsou uspořádány v řadách.).....**fronticornis**





Cis



1 Vnější hrana předních holení na konci zubovitě vytažená (V.Schn. 6:11).podrod **Cis**



– Přední holeně úzké, na konci zaokrouhlené nebo šikmo seříznuté (V.Schn. 6:22).....podrod **Orthocis** (Mellieicis)

podrod Cis s.str.

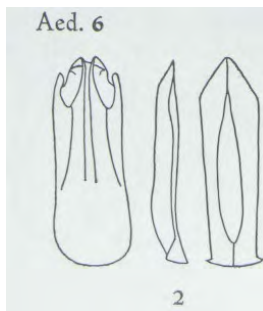
- 1 Krovky vedle jemného základního tečkování ještě s hrubými, často nepravidelně řazenými tečkami.....**2**
 – Krovky jednotně, neuspořádaně tečkované.....**13**
- 2 Krovky lesklé, zdánlivě lysé, pouze při velkém zvětšení patrné jemné přilehlé chloupky. Červenožluté až kaštanově hnědé druhy, tykadla a nohy žluté.....**3**
 – Krovky pokryté zřetelnými šupinkami nebo silně ochlupené.....**6**



3 Větší tečky na krovkách hrubé a hluboké, uspořádané ve zřetelné a téměř úplné podélné řady. Štít s tupými předními rohy, od středu dozadu zřetelněji než u následujících třech druhů zúžený (Hsch. 6:1). 1,5–2 mm. Východní polovina střední Evropy,

Alpy**lineatocibratus**

– Větší tečky na krovkách zcela neřazené, nanejvýš v krátkých úsecích ne zcela pravidelně řazené. Tečky většinou jemné a méně hluboké.....**4**



silnému lesklý.

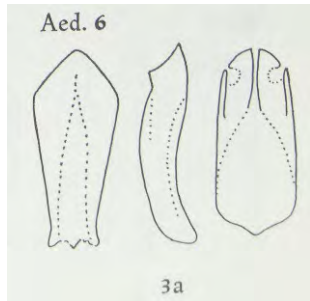
Samec:

prvním sternitu mimořádně malý, tečkovitý nebo zcela zaniklý; klypeus téměř bez viditelných znaků. (Aed. 6:2.) 1,5–2,1 mm.....**nitidus**

4 Přední rohy štítu při přesném pohledu shora (přední a zadní okraj štítu musí při tom ležet v jedné rovině) vyčnívají dopředu jako špičaté růžky (Hsch. 6:2). Štít je kvůli šagrérování pouze mastně Hrubé tečky na krovkách řídké. znak (? (Auszeichnung)) na



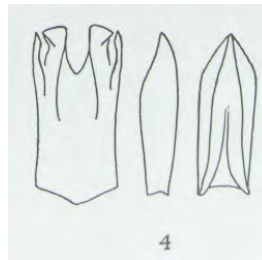
– Přední rohy štítu při přesném pohledu shora nejsou špičatě vyčnívající. Štít slaběji šagrénovaný, lesklejší. 1,5–2 mm. Samec: klypeus na předním okraji se zřetelnými znaky. Sem spadají dva druhy, které lze spolehlivě určit jen podle samčích kopulačních orgánů.....5



Spadá sem ještě další druh, který byl nedávno popsán z Dánska. Stavbou těla je podobný *jacquemarti*, znaky na hlavě samců pak *glabratus*. (Aed. 6:3a.).....**hanseni**

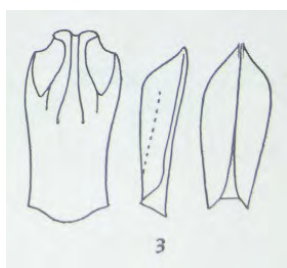


5 Mikroskopické ochlupení krovek zřetelně delší než u *nitidus* a *jacquemarti*. Štít viditelně širší než dlouhý, za středem nejširší, dopředu silněji zúžený (Hsch. 6:4). Tečkování krovek mírně vrásčité. Samec: klypeus se dvěma velkými a širokými zuby, 1. sternit ve středu s velkým, žlutě ochlupeným bradavkovitým (?)znakem (Auszeichnung). (Aed. 6:4.)**glabratus**





– Mikroskopické ochlupení krovek velmi jemné (jemné základní tečkování často nezřetelné); štít sotva širší než dlouhý, dopředu slaběji zúžený (Hsch. 6:3), ve středu nejširší. Samec: klypeus s méně vytvořenými zuby, 1. sternit s malým, neobroubeným, často úplně vymizelým (?)znakem (Auszeichnung). (Aed. 6:3.)..... **jacquemarti**

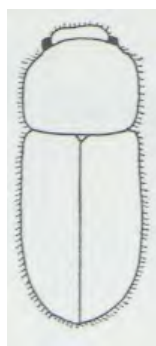


- 6** Značně dlouhé šupinovitě štětiny na krovkách zřetelně řazené (nejvíce patrné na dolů spadajících částech).....**7**
 – Šupiny na krovkách krátké, neřazené.....**8**



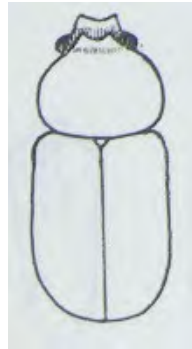
7 Tělo sporé stavby; černohnědý, někdy štít se světlejším červenavým odstínem. Štít zřetelně příčný, jeho strany zaokrouhlené, v zadní okraj téměř ve stejnoměrném oblouku přecházející. Krovky vzadu mírně rozšířené. Tečky na krovkách hrubé, v nepravidelné řady uspořádané, jemnější tečky na někdy trochu vrásčitých mezirýžích jsou často velmi špatně patrné. Šupinky na svrchní straně hrubé, málo zřetelně řazené, protože šupinky v krovkových rýhách jsou často jen nezřetelně delší než na mezirýžích. Samec: štít silněji klenutý a baňatý (?bauchiger), za předním okrajem mírně příčně vtisklý; klypeus se dvěma malými zoubky.

1,8–2,3 mm.....**comptus**



– Tělo štíhlejší, téměř tak protáhlého tvaru jako *hispidus*. Černavě hnědý. Štít sotva příčný, po stranách jen lehce zaokrouhlený, téměř s rovnoběžnými stranami, zadní rohy při pohledu shora ± pravoúhlé. Větší tečky na krovkách

uspořádány ve značně pravidelných řadách, z nich trčící odstálé štětinky nejsou delší, ale jsou jemnější než u *comptus* a jsou pravidelněji řazené. Štětinky na mezirýžích kratší. Samec: klypeus se dvěma malými zoubky. 1,7–2 mm. Jihoevropský druh.....**striatulus**



8 Malý druh, 1,4–1,9 mm. Světle rezavě červený, hladký. Postranní okraje štítu velmi slabě odsazené (štít po stranách s velmi úzkou obrubou), neobrvané, oba postranní okraje při přesném pohledu shora jedním okem jsou současně viditelné pouze zcela vzadu. Šupinky na krovkách krátké, málo odstálé, místy neuspořádaně řazené, světle zlatohnědé. Hrubé tečky na krovkách skrovné a řídké, někdy špatně patrné a pouze vpředu ± řazené. Samec: štít silněji klenutý, na předním okraji se dvěma velkými ohnutými trojúhelními výběžky (laloky), klypeus lamelovitě zahnutý (?ohnutý), ve středu zaokrouhleně vykrojený, takže na každé straně vzniká ostrý úhel. (Od *fiscicornis* a *dentatus*, se kterými se snadno zamění, dobře odlišitelný podle

nepravidelného tečkování krovek.) Vysoká pohoří jižní a jihovýchodní

Evropy

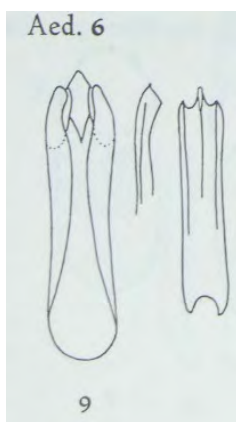
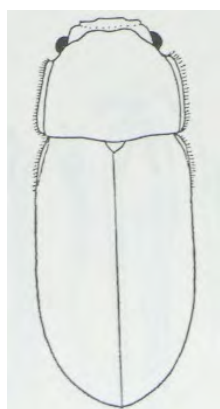
.quadridens

– Větší druhy, krovky většinou trochu hrboлатé, postranní okraje štítu buď široce odsazené a při pohledu shora (jedním okem) v celé délce současně viditelné, nebo okraje úžeji odsazené, ale pak zřetelně obrvané. Samec: štít bez samčích znaků (výběžků).....**9**

9 Postranní okraje štítu široce zploštěle odsazené a v celé délce při přesném pohledu shora dobře viditelné. Štít téměř vždy se zřetelnými ploškami.....**10**

– Postranní okraje štítu pouze úzce odsazené, odsazení v přední polovině štítu při přesném pohledu shora nejsou viditelné nebo jsou sotva viditelné. Štít stejnoměrně klenutý, bez plošek.

.....**12**



10 Tělo značně protáhlé. Černohnědý až červenohnědý. Postranní okraje štítu řídce a značně dlouze světle obrvané. Štít výrazně nerovný, zvláště ve středu a za předním okrajem silně vtisklý. Štít krátký, jeho strany, hlavně u samce, téměř rovné. Krovky více než dvaapůlkrát delší než štít, pokryté hustými, dosti silnými světlými šupinkami. 1,5–3,2 mm. Samec: Znak (Auszeichnung) na 1. sternitu malý, oválný, před středem sternitu ležící a o více než svůj podélný průměr od zadního okraje sternitu vzdálený. (Aed. 6:9.).....**setiger**

– Tělo zavalitější, štít silněji příčný, jeho postranní okraje silněji zaokrouhlené, svrchní strana méně nápadně pokrytá šupinkami. Tmavohnědý, nevybarvené kusy hnědožluté, vzácně hlava

a štít světle červenavé, krovky hnědočerné. Samec: znak na prvním sternitu pouze o délku svého průměru nebo ještě méně vzdálený od zadního okraje sternitu.....**11**

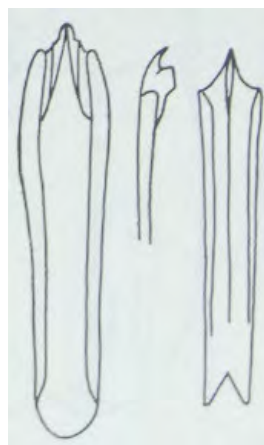


11 V průměru menší druh, 2,3–2,8 mm. Štít silněji, téměř až k odsazení postranních okrajů klenutý, méně než o třetinu širší než dlouhý, nanejvýš vzadu u středové linie se zcela plochým vtiskem, jinak příčně stejnoměrně klenutý, pokrytý jemnými, krátkými přilehlými šupinkami.

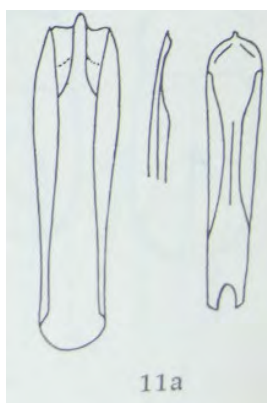
Tečkování na štítu dosti jemné, neusté, vzdálenost teček na přední polovině štítu tak velká jako průměr teček. Krovky pokryty nenápadnými, jemnými šupinkami, s neustým jemným základním tečkováním a řídkými, částečně nepravidelně řazenými hrubými tečkami. Postranní okraje štítu velmi

krátce a řídkce obrvené. Samec: Aed. 6:10.....**micans**

– V průměru větší druhy, ale velmi rozmanité velikosti, 2,8–4 mm. Štít se zřetelným vtiskem, pokrytý nepravidelně rozloženými, často trochu drsnými (hrubými) šupinkami. Tečkování štítu husté. Malé kusy, které by se mohly eventuálně zaměnit s *micans*, mají širší štít, alespoň o třetinu širší než dlouhý. Sem spadají dva velmi podobné, donedávna nerozlišované druhy.



a Celkově širší druh; štít méně klenutý (plošší), silněji příčný, zploštění po jeho stranách širší, postranní okraje velmi krátce, často sotva viditelně obrvené. Hrubé tečky na krovkách hustší, zejména v okolí štítku, často silněji vrásčité, krovky ploché, avšak před koncem strmě spadající, šupinky na nich velmi nestejně rozložené. Samec: Aed. 6:11.....**boleti**



b Celkově užší druh, silněji klenutý; štít méně příčný, jeho postranní okraje hustě a stejnoměrně zřetelně obrvené, avšak kratší a méně nápadné než u *setiger*. Hrubé tečky na

krovkách méně husté, krovky klenutější, ale před koncem pozvolněji spadající, šupinky na nich stejnoměrně rozložené. Samec: Aed. 6:11a.**rugulosus**



12 Krovky se zřetelnými, značně pravidelnými řádkami hustých teček. Protáhlý, černohnědý, vzácně světlý. Tykadla jednobarevná, světle červenožlutá. Štít značně úzký, silně klenutý, jeho postranní okraje často ve středu se zcela mělkým záhybem. Krovky se zřetelnými, značně hustými měďově kovovými šupinkami. 2–2,4 mm. (Vzhledem k úzkému tvaru těla a jednobarevným, světlým tykadlům snadno odlišitelný od *micans* a malých kusů druhů ze skupiny *boleti*.)**hispidus**



– Hrubé tečky na krovkách neřazené. Tělo krátce válcovité. Šupinky na svrchní straně krátké, téměř štětinkovité, odstálé, žlutavé. Samec: klypeus se dvěma zoubky, čelo s boulovitou vyvýšeninou. 2,8–3 mm. Sasko, pouze jediný nález.....**gladiator**

13 Třetí a 4. tykadlový článek stejně dlouhé, 6. a 7. článek silně příčné. Velmi malé, černé druhy, 1,2–1,5 mm.....viz **Sulcaxis**

– Třetí tykadlový článek značně delší než čtvrtý.....**14**

14 Oba postranní okraje štítu při pohledu shora viditelné současně nanejvýš v krátkém úseku před zadními rohy štítu (viz též poznámka u *pygmaeus*).....**15**

– Oba postranní okraje štítu při pohledu shora viditelné současně v celé délce nebo alespoň dopředu až za střed štítu.....**20**

15 Přední a postranní okraje štítu zřetelně obrvené dlouhými chloupky nebo štětinkami. Nikdy nápadně zavalité druhy.....**16**

– Přední okraj štítu a někdy také postranní okraje neobrvené. Zavalité druhy, krovky pouze o třetinu delší než dohromady široké.....**19**

16 Tělo podlouhle oválné, dvojbarevné, štít černý, krovky přinejmenším v zadní polovině hnědavé. Štít matný, šagrénovaný, krovky se značně dlouhými odstálými bílými šupinkovitými štětinkami.viz **Sulcaxis bidentulus**

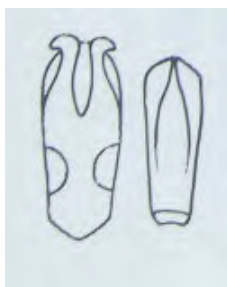
– Tělo válcovité, většinou jednobarevné, světle nebo tmavě hnědé. Štít nanejvýš při velkém zvětšení setřeně šagrénovaný, vnější hrana přední strany štítu zakončena špičatým zubem...**17**



17 Štít po stranách a na předním okraji s dlouhými odstálými světlými štetinkovitými šupinkami. Šupinky na krovkách nerovnoměrně rozmístěné, značně dlouhé, hrubé, odstálé, štetinkovité. Tmavohnědý, mastně lesklý, jednotně a hustě tečkovaný. Samec: klypeus se dvěma zcela malými tupými růžky. 2,2–2,8

mm**punctulatus**

– Štít po stranách a na předním okraji s kratšími zlatohnědými šupinkami (přední okraj pozorovat šikmo zezadu!). Šupinky na krovkách kratší, rovnoměrně rozložené. Druhy menší než 2,2 mm. Světle červenohnědé, mastně lesklé, jednotně a hustě tečkované. Samci s velmi zřetelným a značně velkým pórovitým (?průduchovitým) znakem (Auszeichnung) na prvním sternitu. Spodní strana světlá. Sem spadají dva krajně si podobné druhy.....**18**



18 1,3–1,9 mm. Slaběji klenutý, krovky ke konci méně příkře spadající. Štít dopředu slaběji zúžený. Krovky o něco jemněji a řidčeji tečkované. Tykadla jednobarevná, červenožlutá. Samec: klypeus se dvěma malými tupými růžky. Přední okraj štítu ve středu s mělkým záhybem. (Pe. 6:14; Pm.

6:14.)**fagi**
(fuscatus)



– V průměru větší druh, 1,6–2,2 mm. Silněji klenutý, krovky ke konci strměji spadající, štít dopředu silněji zúžený. Krovky o něco hustěji a hruběji tečkované. Většinou trochu tmavěji zbarvený, tykadlová palička často

zahnědlá. Samec: klypeus jako u fagi, přední okraj štítu jedno- až tupě dvojzubý. (Pe. 6:15; Pm. 6:15.).....**castaneus** (fusiclavis)



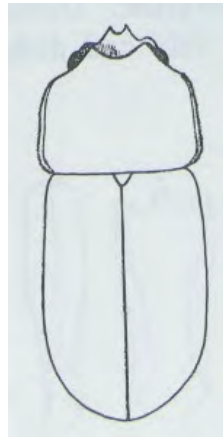
19 Svrchní strana hustě a hrubě tečkovaná. Přední rohy štítu zaokrouhlené. Tmavohnědý, krátký a zavalitý, krovky nejsou dvakrát delší než štít. Postranní okraje štítu zřetelně obrvené, obrvení na předním okraji není patrné. Krovky s krátkými, odstálými, hustými zlatohnědými šupinkami. Samec: klypeus tvořen velmi vysokou a širokou lamelou, která obklopuje celou hlavu a jejíž postranní okraje jsou bezprostředně před předním okrajem očí orientované dopředu; přední okraj této lamely se třemi slabými záhyby. 1,6–2 mm, samice obvykle menší než samec. Východní část střední Evropy.....**laminatus**



– Širokého, zavalitého těla jako *laminatus*, ale o něco jemněji a hustěji tečkovaný. Tmavohnědý. Přední rohy štítu pravoúhlé. Postranní okraje štítu nejsou viditelně obrvené. Ochlupení krovek velmi jemné. Samec: přední okraj štítu dvojcípý, klypeus tvořen obloukovitou lamelou, která má na předním okraji hluboký záhyb, a je proto zdánlivě zřetelně dvojzubá. (Co se týče znaků na hlavě velmi podobný *quadridens* je světleji zbarvený a má na krovkách tečkování dvojího typu.) 1,5–2 mm. Východní část střední

Evropy**fissicornis**

- 20** Štít s hlubokou středovou podélnou rýhou. Tmavohnědý, matný. Štít velmi široký, velmi jemně a velmi hustě tečkovaný, krovky tečkované jemně a hustě. Krovky s velmi zřetelně hustými, krátkými a přilehlými šupinkami. Samec: klypeus s malou, obloukovitou (? zahnutou), dvoucípou lamelou. 1,8–2,2 mm. Pohoří jižní Evropy.....(**fissicollis**)
 – Štít bez podélné rýhy.....**21**



- 21** Rezavě červený až hnědý. Svrchní strana matná, zejména štít hustě, středně jemně tečkovaný; vzdálenost mezi tečkami na štítu převážně menší než průměr teček. Přední okraj a postranní okraje štítu neobrvané. Krovky s velmi krátkými a často obtížně zjistitelnými šupinkami. Samec: přední okraj štítu se dvěma mírně zahnutými (? obloukovitými; aufgebogen) cípy (výběžky), obloukovitý (? zahnutý) klypeus se dvěma širokými, ale špičatými zuby. 1,8–2,8 mm....**dentatus**

- Svrchní strana lesklá nebo mastně lesklá, méně hustě tečkovaná; v opačném případě jsou pak postranní okraje štítu obrvané.....**22**

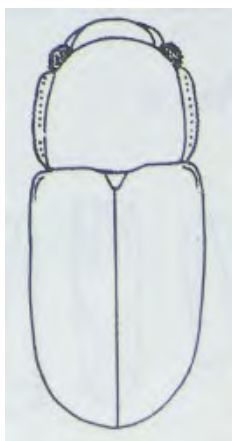
- 22** Postranní okraje štítu zcela neobrvané, svrchní strana velmi jemně, často sotva zjistitelně ochlupená.....**23**
 – Postranní okraje štítu obrvané, svrchní strana téměř vždy se zřetelnými a hustými šupinkami.**26**

- 23** Krátký, válcovitý, většinou červenohnědý. Krovky jedenapůlkrát delší než dohromady široké; štít značně široký, jeho přední rohy při pohledu shora velmi zřetelně dopředu vybíhající. Tečkování štítu a krovek středně hrubé a ne příliš husté, šupinky na krovkách viditelné pouze jako poprašek.....**24**
 – Tělo štíhlé, válcovité, smolně černé, pouze nevybarvené kusy jsou světlejší. Krovky asi 1¼krát až dvakrát delší než dohromady široké.....**25**



- 24** Přední holeně zakončeny na vnější straně ostrým zubem. Svrchní strana tmavěji nebo světleji červenohnědá, štít po stranách zaokrouhlený. Samec: štít silně vyvinutý, na předním okraji se dvěma tupými, boulovitými zuby, které pouze u velmi malých kusů chybí; klypeus na předním okraji dvouzubý. 2–2,8 mm**bidentatus**

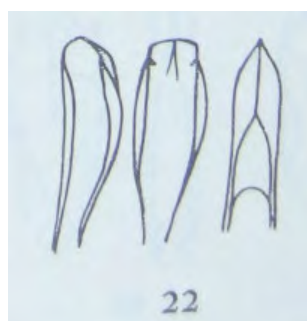
–
a

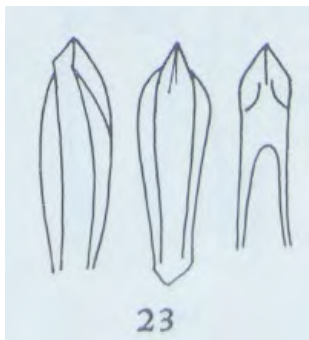


Holeně silné, ale na konci zaokrouhlené, v poslední třetině nápadně dlouze a hustě ochlupené, na bázi tupouhle zalomené. Černý, velká hlava někdy červenavá, štít lesklý, velmi vysoko vyklenutý, s rovnými rovnoběžnými stranami a silně vyčnívajícími předními rohy. 1,5–2,5 mm. Západní Evropa.....(**perrisi**)

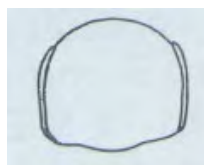
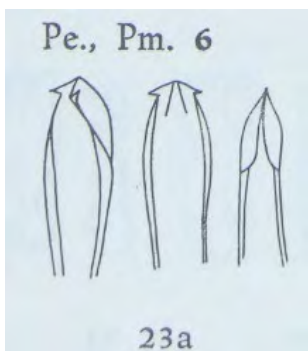
Orthocis

25 Tělo širší, slaběji klenuté. Štít kratší, asi 1¼krát širší než dlouhý. Štít po stranách dopředu mírně zaokrouhleně zúžený. Přední rohy štítu při pohledu shora široce zaokrouhlené. Ochlupení krovek krajně krátké. Tečkování svrchní strany velmi variabilní, ale většinou jemné a na štítu značně řídké. Samec: Na prvním sternitu jedna neobroubená kruhová skvrna z chloupků. (Pe. 6:22; Pm. 6:22.) 1,8–2,9 mm.....**alni**





– Tělo užší, silněji klenuté; štít často sotva širší než dlouhý, jeho postranní okraje s užším odsazením (s užší obrubou), strany štítu téměř rovnoběžné, přední rohy zřetelné a dopředu mírně vystupující (Hsch. 6:23). Ochlupení krovek zřetelné, tečkování na svrchní straně značně hrubé. Samec: znak na 1. sternitu jako u *alni*. 2–2,9 mm. (Pe. 6:23; Pm. 6:23.). Alpy.**pseudolinearis**



Tento druh je velmi podobný skandinávskému *linearis* a je od něho odlišitelný pouze podle kopulačních orgánů. (Hsch. 6:23a; Pe. 6:23a; Pm. 6:23a.).....**(linearis)**

26 Tělo podlouhle oválné, nanejvýš dvaapůlkrát tak dlouhé, jako je štít široký; postranní okraje štítu značně dlouze a zřetelně obrvené, také přední okraj zřetelně obrvený (pozorovat šikmo odzadu!). Na svrchní straně zřetelné a výrazné šupinky.**27**

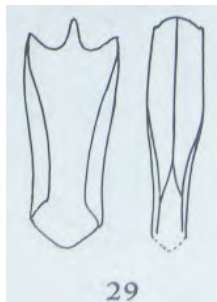
– Tělo protáhlejší, dlouze válcovité, dvaatřičtvrtěkrát tak dlouhé, jako je štít široký (tím podobný *alni*); postranní okraje štítu krajně krátce a velmi hustě obrvené, přední okraj obrvený sotva zjištělně; krovky velmi krátce a jemně ochlupené.....**30**

27 Postranní okraje štítu úzce odsazené (štít po stranách s úzkou obrubou) a ne vždy při pohledu shora v celé délce viditelné. (Od druhů uvedených v bodu 14a klíče, u nichž též nejsou postranní okraje štítu při pohledu shora viditelné v celé délce, se tento druh v případě pochybností odliší podle štíhlých, vně na konci zubovitě nevytažených holení.) Černohnědý se světlejším předním okrajem štítu, nohy žlutočervené. Svrchní strana s hrubými, zlatohnědými šupinkami (šupinky jsou stejně dlouhé), středně jemně tečkovaná, štít tečkovaný značně hustě, krovky často řidčeji než štít. Štít téměř na bázi nejširší, pouze dopředu zaokrouhleně zúžený. Samec: první sternit s jedním značně velkým bradavkovitým „znakem“ (Auszeichnung), klypeus se dvěma špičatými zoubky. 1,6–2,2 mm.**pygmaeus** (rhododactylus)

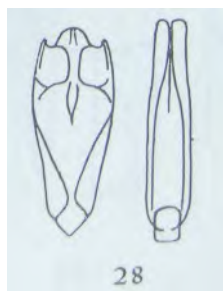


– Postranní okraje štítu značně široce odsazené (štít po stranách se širokou obrubou) a při pohledu shora v celé délce dobře viditelné. Šupinky na krovkách zhruba stejné délky. Samec: klypeus se dvěma malými, zlatě ochlupenými hrbolky nebo bez viditelných znaků.....**28**

28 Štít silně příčný, o třetinu širší než dlouhý, jeho strany široce zploštělé, dopředu zaokrouhleně zúžené a připomínající štít u *boleti*. Štít značně hustě tečkovaný, na podkladu nevýrazně (dosl. pohasínající, zanikající) šagrénovaný. Krovky značně lesklé a pouze nehmotně tečkované. Tykadla tmavohnědá, okraje štítu, ramena a špičky krovek o něco světleji červenavé. Samec: hlava bez samčích znaků, znak na 1. sternitu velmi malý, daleko před středem sternitu ležící. (Samec: Pm. 6:29, Pe. 6:29.) 2–2,3 mm. Jižnější části střední Evropy.....**lucasi** (*reflexicollis*)



– Štít slabě příčný, nanejvýš o pětinu širší než dlouhý, jeho strany úžeji zploštělé, silněji klenutý. Samec: klypeus se dvěma malými, zlatě ochlupenými hrbolky, znak na 1. sternitu ve středu ležící.....**29**

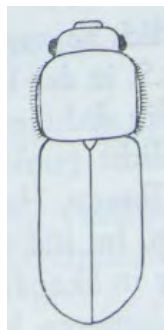


29 Plocha štítu mezi tečkami lesklá, nanejvýš nezřetelně šagrénovaná, a proto ne matnější než krovky, štít po stranách též dozadu zaokrouhleně zúžený. Přední okraj štítu dlouze obrvený. Rezavě červený nebo světle červenohnědý, se značně hustými, pravidelně rozmístěnými, krátkými, odstálými zlatohnědými šupinkami. Štít a krovky značně hustě a středně hrubě tečkované. Samec: znak na 1. sternitu malý a plochý, často velmi nezřetelný (Pm. 6:28, Pe. 6:28). 1,9–2,5 mm.....**festivus**



– Plocha štítu mezi tečkami silně šagrénovaná, štít proto matnější než ± lesklé krovky; štít není dozadu zúžený. Přední okraj štítu velmi krátce obrvený. Rezavě červený až červenohnědý, často tmavší než *festivus*, ale pouze vzácně tak tmavý jako *pygmaeus*. Krovky se značně hustými, pravidelně rozmístěnými, krátkými, odstálými šupinkami. Štít a krovky značně hustě a středně hrubě tečkované. Samec: znak na 1. sternitu větší, zřetelně obroubený (orámovaný) (Pm. 6:27, Pe. 6:27). 1,6–2,1

mm**vestitus**



30 Štít s téměř rovnými a rovnoběžnými stranami a úzce odsazenými postranními okraji, dozadu nezúžený. Kaštanově hnědý až černý, štít většinou hrubě a hustě, krovky jemně a značně řídko tečkované. Tykadla a nohy červenožluté. 2–2,5 mm. Západní a jižní část střední

Evropy**coluber**



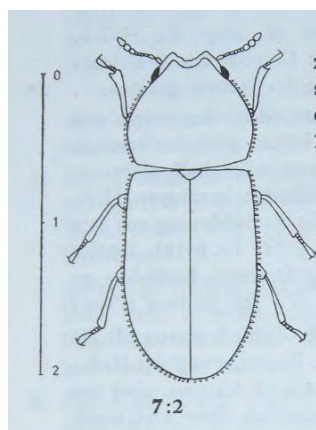
– Štít se zaokrouhlenými stranami, jak dozadu tak dopředu zúžený. Štít a krovky stejně, značně hustě a hrubě tečkované, slabě lesklé; kaštanově hnědý až černý. Tykadla a nohy rezavě červené. 2–2,5 mm. Od Balkánu po jižní část střední Evropy.....**juglandis**

Ennearthron

1 Krátce válcovitý, robustně stavěný, téměř černý. Připomíná *Cis comptus*. Štít hustě tečkovaný, pokrytý nenápadnými přilehlými krátkými šupinkami; postranní okraje štítu široce odsazené a spolu s předním okrajem dlouze obrvené světlými šupinkovitými chlupy. Krovky hustě, na okrajích příčně vrásčitě tečkované, po celé ploše s odstálými, nestejně dlouhými šupinkovitými chloupky, dlouhé jsou před sklonem krovek nezřetelně řazené. 2,4 mm.

.reitteri

– Dlouze válcovitý, krovky nejméně jedenapůlkrát delší než dohromady široké, štít po stranách a na předním okraji není nápadně dlouze obrvený. Délka pod 2 mm. **2**



dohromady široké.
odsazený ve dva
hlavový štít (?
jedním širokým zubem.
mm **cornutum**



2 Husté, zlatohnědé, hrubé, odstávající krátké šupinkovité chloupky na krovkách jsou uspořádány do málo zřetelných podélných řad. Rezavě červený nebo červenožlutý, mírně lesklý, tykadla a nohy částečně žluté. Svrchní strana hustě a zřetelně tečkovaná. Krovky jedenapůlkrát delší než Samec: přední okraj štítu výběžky (cípy, rohy), Kopfschild) po stranách s 1,4–2



– Svrchní strana s jiným typem šupinek, tělo protáhlé.....3

3 Postranní okraje štítu velmi zřetelně odsazené, obroubení obou stran při pohledu shora v celé délce současně viditelné. Strany štítu v zadní polovině značně rovné a rovnoběžné. Štít plochý a středně hustě tečkovaný, krovky jemně vrásčité, mírně nerovné, ploché, značně hustě tečkované a s nenápadnými, téměř práškovitými šupinkami. Tmavohnědý, přední okraj štítu, tykadla a nohy rezavě červené. Samec: hlava bez znaků. 1–1,9 mm. Jižní Evropa, Morava.

.pruinolum

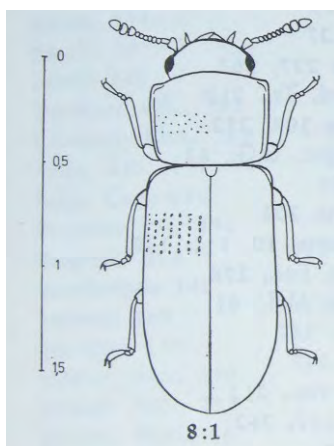
– Štít po stranách zaokrouhlený, okraje jemně odsazené (s jemnou obrubou), obroubení obou stran při pohledu shora nejvýše v krátkém úseku před zadními rohy současně viditelné.....4

4 Štít velmi jemně a velmi hustě tečkovaný; krovky krajně jemně a hustě, ale zřetelně tečkované, se zcela krátkými, hustými, mírně odstálými šupinkami, takže krovky mají matný hedvábný třpyt, čímž je tento druh zcela charakteristický. Jednobarevný, červenohnědý. Samec: klypeus se dvěma zoubky. 1,5–1,8 mm.....**laricinum**

– Štít a krovky středně jemně a značně řidce, částečně nerovnoměrně tečkované a s neustými, krátkými, odstálými šupinkami. Mírně lesklý, tmavohnědý. Samec: klypeus se dvěma tupými trojúhelnými zoubky, 1. sternit s tečkovitým znakem. 1,1–1,4 mm. Tento malý, útlý druh byl popsán podle kusů ze Švédska. Vyskytuje se též u Vídně. Kusy hlášené ze střední Evropy (Morava, Slezsko, Slovensko) jako *E. filum* by mohly být také *E. palmi*.

.....**palmi**

Hadraule



Smolně černý, krovky tmavohnědé, tykadla a nohy žluté. Štít příčně pravouhlý, jemně a nezřetelně tečkovaný, matný. Krovka slabě lesklé, s velmi krátkými a velmi jemnými odstálými, řazenými štětinkami. Od *Ennearthron*, ke kterému byl dříve přiřazován, se liší plošším tělem, plochými očima a předními holeněmi na konci jednoduchými. 1,5–1,6 mm. Východní část střední

Evropy**elongatum**

Diphyllocis

Tmavohnědý, matný, štít unačně hustě a jemně tečkovaný, jeho postranní okraje pouze úzce odsazené (obroubené). Krovky jako štít, ale trochu vrásčitě tečkované, s řídkými, velmi krátkými, mírně odstálými štětinkami. Tvarem těla podobný *Sulcacis fronticornis*. 1,2–1,4 mm. Jihovýchodní Evropa, jihovýchodní část střední Evropy.....**opaculus**