

Figure 20 : extrait de San Martín & al., 2001, Zapateri Revista Aragon.

Les auteurs espagnols avaient eu la sagesse de ne pas nommer ces formes intermédiaires résultant de la cohabitation sur un même secteur de 2 espèces du même genre.

Le taxon *kemali* que Delapont a établi, ne pourrait représenter qu'une forme hybride locale intermédiaire entre *Cetonia aurata pallida* et *Cetonia delagrangei*, à rattacher plutôt à *C. delagrangei*, par la forme des paramères du mâle. Ce problème reste à approfondir car nous n'avons pas pu obtenir de pontes à partir d'exemplaires femelles de *C. kemali* piégés près du site de Termessos en Turquie (vilhayet Antalya).

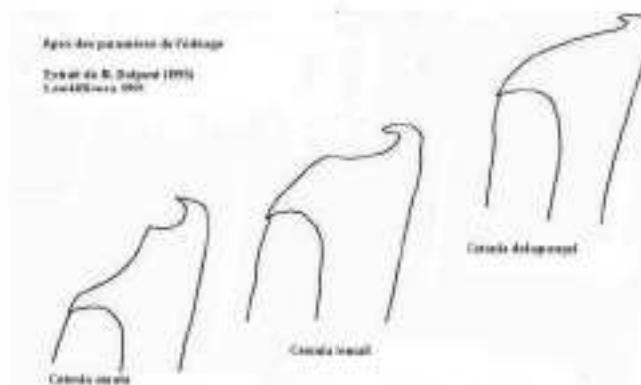


Figure 21 : croquis extraits du travail de Delapont, Lambillionea 1995

Cetonia kemali a été observée en Turquie au sud du lac Kovada (Vilhayet d'Egirdir), et en nombre à Termessos, Manavgat, Ibradi et Cevizli (Vilhayet d'Antalya).

***Cetonia delagrangei* Boucard, 1893**

Cetonia delagrangei: description of one supposed new species of *Cetonia* from Syria. The humming Bird, 3 :40

=*Cetonia syriaca*, Boucard 1893, L.o. (synonyme établie par Miosic).

=*Cetonia chrysoloma* Reitter, 1896 (nec Gory) – Beitrag zur kenntnis der arten und varietaten der Coleopteren –Gattung *Cetonia* Linné. Entomologische Nachrichten, 22: p.241-246. (sytonymie établie par Bedel en 1916 : Bull. Soc. Ent. Fr., p.218).

Cetonia delagrangi Boucard variétés ou aberrations :

-*chrysoprasina*, *fulgida*, *lumenifera*, *praelustris* Reitter, 1896 – L.c.

-*cyaneilla* Medvedev, 1964- Fauna SSSR, X,(5) :153 (exemplaire cyanisant).

-*cuprina* Petrovitz, 1967- Annalen Naturhistorische Mus. Wien ,LXX, p.342

-*coeruleiventris*, *cupriventris*, *tricolor*, *viridiventris* Petrovitz, 1967- Ergebnisse zoologischer sammeltreisen in der Türkei, Lamellicornia, Coleoptera, Annalen des Naturhistorischen Museum in Wien, 70 :325-343,

Cetonia delagrangi ssp. *cyprica* Alexis, 1994 (Nouvelle combinaison).

=*Cetonia cyprica* Alexis, 1994, Nouvelle espèce du genre *Cetonia* de l'île de Chypre (Coleoptera, Cetoniidae) Lambillionea 94: 469-473. (synonymie nouvelle et nouveau rang).

La cétone de longueur comprise entre 16,5-22 mm, a le dessus et le dessous d'un chromatisme très variable, et cette variabilité est à l'origine de la description de plusieurs variations chromatiques par Reitter en 1896 et Petrovitz en 1967. Ces variants chromatiques se singularisent de la forme typique bicolore qui a le dessus vert avec un reflet doré sur les élytres et la tête, le pronotum et le scutellum rouge doré et le dessous vert à vert-bleu ou bleu, de la manière suivante :

-Dessus unicolore :

Var. *lumenifera* Reitter : dessus rouge doré et le dessous vert à vert-bleu ou bleu.

Var. *cupriventris* Petrovitz : dessus vert et dessous cuivreux.

Var. *cuprina* Petrovitz : dessus et dessous cuivreux à violet cuivre.

Var. *cyaneilla* Medvedev : dessus et dessous bleu.

-Dessus bicolore :

Var. *fulgida* Reitter : bicolore avec la tête, le pronotum et le scutellum rouge pourpré, les élytres vertes ; le dessous rouge doré.

Var. *chrysoprasina* Reitter : bicolore avec la tête, le pronotum et le scutellum vert doré et les élytres vertes ; le dessous rouge doré.

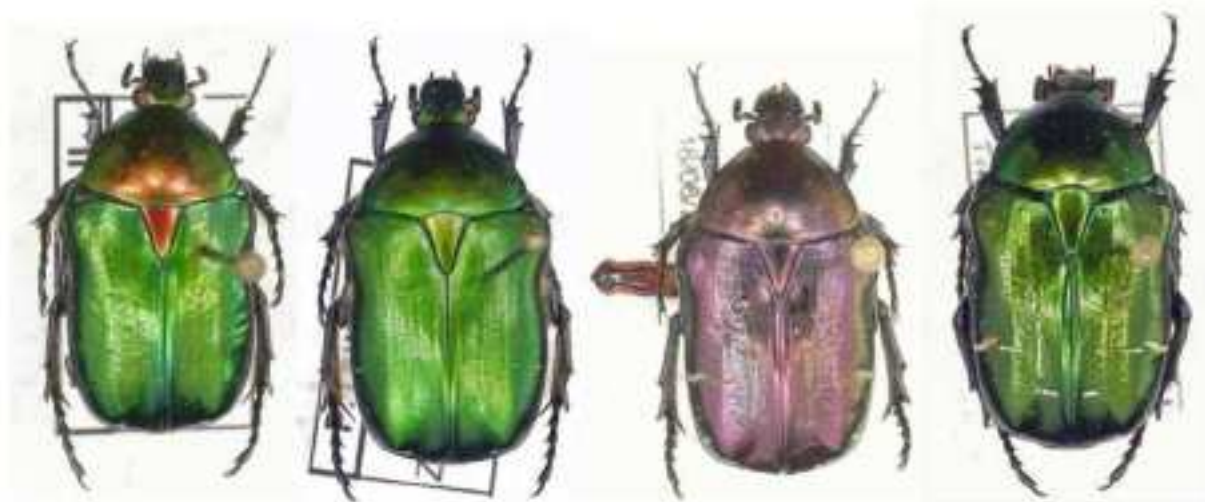
Var. *praelustris* Reitter : bicolore avec la tête, le pronotum et le scutellum vert doré et les élytres bleus ; le dessous rouge pourpré métallique.

Var. *coeruleiventris* Petrovitz : bicolore avec la tête, le pronotum et scutellum vert, élytres bleues ; le dessous bleu.

Var. *viridiventris* Petrovitz : Tête, pronotum et scutellum vert, élytres bleus ; le dessous vert.

Var. *tricolor* Petrovitz : Tête, pronotum et scutellum rouge doré, élytres vertes ; le dessous bleu-vert à bleu.

Les clichés suivants donnent un aperçu d'une partie des variations de l'habitus du taxon :



Cliché 22: *Cetonia delagrangi*
Syrie- Bludan, vue dorsale
Cliché de D. Prunier

Cliché 23: *Cetonia delagrangi*
Syrie- Bludan, vue dorsale
Cliché de D. Prunier

Cliché 24: *Cetonia delagrangi*
var. *cuprina*, Turquie-Matmutlar
vue dorsale Cliché de D. Prunier

Cliché 25: *Cetonia delagrangi*
Syrie-Qastal Ma'af, vue dorsale
Cliché de D. Prunier

Au plan morphologique *Cetonia delagrangi* se caractérise des autres espèces de *Cetonia* par :

- le dessus faiblement pubescent sur les exemplaires frais, plus fortement sur le pygidium avec une pubescence dressée; toutefois cette rare pubescence disparaît sur les individus usés et les exemplaires que l'on trouve ont souvent la surface supérieure du corps et de la tête glabre.
- La densité de la ponctuation du pronotum faiblement même sur les côtés,

- L'apophyse méso-méta-sternale saillante en avant sous forme de boule infléchie (cliché27).
- Les élytres avec des côtes plus ou moins marquées et souvent obsolètes à la base, et des macules blanches en nombre et extension limitée à une bande transversale après le milieu. Ces taches blanches peuvent être quelques fois absentes ou bien développées.
- Le pygidium qui présente souvent deux (rarement 4) macules blanchâtres disposées latéralement.
- Enfin, le pygidium des femelles qui n'a pas de petite fossette au sommet comme chez *Cetonia aurata*.



Cliché 26: *Cetonia delagrangi*, Israël, Jarmag. Détail de sa morphologie. cliché de Oz Rittner.



Cliché 27: *Cetonia delagrangi*, Israël, Sharon. Détail de la saillie. cliché de Oz Rittner.

Comme le montre la carte de distribution n°28 suivante, *Cetonia delagrangi* se distribue au SE de la Turquie d'Anatolie, en Syrie, au Liban, en Israël, en Palestine et enfin en Egypte (station de Qurashiya dans le delta du Nil près du Caire selon Alfieri, 1976), et l'on peut noter de manière concomitante que son habitus évolue progressivement avec des côtes élytrales de plus en plus effacées. Nous ne la connaissons pas de Jordanie ni de la région du Sinaï.



Figure 28 : Distribution observée de *Cetonia delagrangi* SL. (site web <http://www.gbphoridae.com>)

La sous espèce *C. delagrangi cyprica* Alexis, longtemps considérée comme espèce distincte compte tenu de son isolement sur l'île de Chypre, est le plus souvent de couleur vert bronzé sombre à bronzé cuivreux pourpre (forme typique); son chromatisme peut évoluer avec le dessus vert et même quelques fois bicolore une couleur verte sur les élytres et bronzée sur le pronotum. Les macules blanches sub-médianes sont présentes sur les élytres.

Elle se distingue de *C. delagrangei* ssp. *delagrangei* de Syrie par des côtes élytrales plus distinctes à la base, caractère que l'on rencontre souvent sur les exemplaires de Turquie d'Anatolie du SE, et la présence d'une macule blanche à l'apex de l'élytre.



Cliché 29: *Cetonia delagrangei* ssp. *cypraca*
Exemplaire typique -Chypre. cliché de R. Alexis



Cliché 30: *Cetonia delagrangei* ssp. *cypraca*
massif du Troodos -Chypre. cliché de D. Prunier

Les paramères du male sont identiques à ceux de la *Cetonia delagrangei delagrangei*, avec seulement les 2 dents apicale et latérale saillantes et bien nettes, et la dent proximale très peu marquée en vue frontale.



Cliché 31: *Cetonia delagrangei* ssp. *delagrangei*
Israël. Paramères- cliché de Oz Rittner



Cliché 32: *Cetonia delagrangei* ssp. *cypraca*
Massif du Troodos -Chypre. Paramères -cliché D. Prunier



Cliché 33: *Cetonia delagrangei*
Syrie : Bludan- Apex des paramères
cliché de J.L. Alpanseque



Cliché 34: *Cetonia delagrangei*
Turquie : Camylaya- Apex des
paramères- cliché de J.L. Alpanseque



Cliché 35: *Cetonia delagrangei*
Turquie : Hasanbelli- Apex des
paramères- cliché de J.L. Alpanseque

Cetonia delagrangei ssp. *cypraca* est endémique de l'île de Chypre, dans le Massif de Troodos surtout, et aussi dans les environs de Lefkosia et du site de Paphos, où elle est en général peu commune.