

370L

75
602

Amicalons

CONTRIBUTION A LA FAUNE D'IRAN
COLÉOPTÈRES CHRYSOMELIDAE CRYPTOCEPHALINAE

PAR

Michel RAPILLY

15, rue du Petit Mennecey, F-91540 Mennecey

SUMMARY

Third study on the Cryptocephalinae from Iran, with description of 3 new subspecies and 5 new species.

MOTS-CLÉS : Coleoptera, Chrysomelidae, Cryptocephalinae, liste d'espèces, nouvelles espèces et sous-espèces, Iran.

Cette étude a été effectuée à partir des *Cryptocephalinae* récoltés en Iran par la Mission franco-iranienne (1965), R. NAVIAUX et nous-même. Nous remercions Mme C. LINDEMANN et M. G. SCHERER qui ont bien voulu confirmer la nouveauté de deux espèces décrites ainsi que Mme S. L. SHUTE et MM. M. DORN, M. DACCORDI, O. MARTIN et C. LEONARDI pour leurs communications de matériel.

NOTA : nous utiliserons les abréviations suivantes pour désigner les collecteurs : M.F. (Mission franco-iranienne); R.N. (R. NAVIAUX); M.R. (M. RAPILLY).

1 — *Cryptocephalus duplicatus persicus*, n. subsp.

L'examen d'une longue série d'exemplaires d'Iran que nous avons rapportés à *C. duplicatus*, nous a incité à remettre en question la validité des deux espèces très voisines décrites du Caucase par SUFFRIAN, en 1847 : *Cryptocephalus duplicatus* et *C. concolor*. Grâce à l'obligeance de M. DORN (Université de Halle, R.D.A.), nous avons eu communication des spécimens types, à savoir 1 ♂ pour la première espèce, 1 ♂ et 1 ♀, pour la seconde.

D'après SUFFRIAN, *C. duplicatus* (*Linnaea ent.*, 1847, 2, p. 126, n° 41) diffère principalement de *C. concolor* (*Linnaea ent.*, 1847, 2, p. 127, n° 42) par la ponctuation élytrale plus fine, presque géminée à la base, à intervalles ridulés. Ce caractère, comme nous avons pu le constater, est fluctuant et sans valeur taxinomique. L'étude des genitalia mâles nous a confirmé que les deux espèces étaient identiques, ce qui nous permet d'établir la synonymie : *Cryptocephalus duplicatus* SUFFRIAN, 1847 = *Cryptocephalus concolor* SUFFRIAN, 1847 (NOUVELLE SYNONYMIE).

Les types examinés et désignés sont les suivants :

- 1 ♂ portant les indications suivantes : *duplicatus* m., Caucasus (étiquette bleue) /14380/MLU Halle — WB Zoologie — S.-N° 7-1-5 — T.-Nr. (étiquettes blanches). HOLOTYPE ♂.
1 ♂ : 14378 / MLU Halle — WB Zoologie — S.-N° 7-1-5 — T.-Nr. — *concolor* (étiquettes blanches). LECTOTYPE ♂.
1 ♀ : *concolor* m. *unicolor* FALDERMANN, Caucasus (étiquette bleue) / 14379 / MLU Halle — WB Zoologie — S.-N° 7-1-5 — T.-Nr. (étiquettes blanches). PARALECTOTYPE ♀.

Cryptocephalus duplicatus SUFFRIAN nous est connu de Bulgarie et de l'URSS (Caucase, Géorgie). Il est également cité de Yougoslavie et d'Albanie (WARCHALOWSKI, 1974).

Localités des spécimens examinés :

URSS : 1 ex., Borshom, Caucasus, Korb; 3 ex., Caucasus, Leder; 3 ex., Kalachi, 19-vii-1909 Dr V. Ronchetti; 1 ex., Caucase, Reitter; 1 ex., Achalrich, Caucase (tous in coll. Museo Civico

di St. Nat., Milan). ♂ 2 ex., Georgien, Bakuriani ca. 90 km s.o.f. Kutaisi, eng. ca. 1 700 m o.h. 16-vii-1967, (Universitetets Zool. Museum, Copenhague). ♂ 2 ex., Caucase; 2 ex., Aintab (coll. Argod, M.N.H.N., Paris).

BULGARIE : 6 ex., Burgas, *E. Suensavy* (Copenhague).

Par leur morphologie externe, les spécimens d'Iran appartiennent incontestablement à l'espèce *duplicatus*. Par contre, ils s'en différencient par la forme du lobe médian qui, de manière constante, accuse, dès la base du triangle apical, un rétrécissement latéral plus marqué (fig. 1 et 2). Cette tendance vers la subspécification que nous révèle l'examen des genitalia ♂ ne peut être vérifiée par celui des spermathèques chez les exemplaires ♀. Nous estimons néanmoins que les populations géographiques répondant à cette définition sont suffisamment caractérisées pour correspondre à une sous-espèce nouvelle. Notre position, du point de vue de la nomenclature, est légitimée par le fait que le *Cryptocephalus unicolor* décrit par FALDERMANN en 1837 (*Nouv. Mém. Soc. imp. Nat. Mosc.*, 5, p. 386) et conservé dans la collection A. Deyrolle, n'a pu être retrouvé. Ceci est d'autant plus regrettable que cette espèce, qui serait originaire de Perse, mais dont la localisation n'est pas précisée par l'auteur, ne devrait pas différer de notre sous-espèce *persicus*, puisque la description originale correspond en tous points à celle donnée par SUFFRIAN pour *duplicatus*. Par suite de l'antériorité de la publication de FALDERMANN sur celle de SUFFRIAN (1847), l'espèce de SUFFRIAN aurait perdu son rang spécifique.

Nous désignons ainsi les exemplaires suivants de *Cryptocephalus duplicatus persicus*

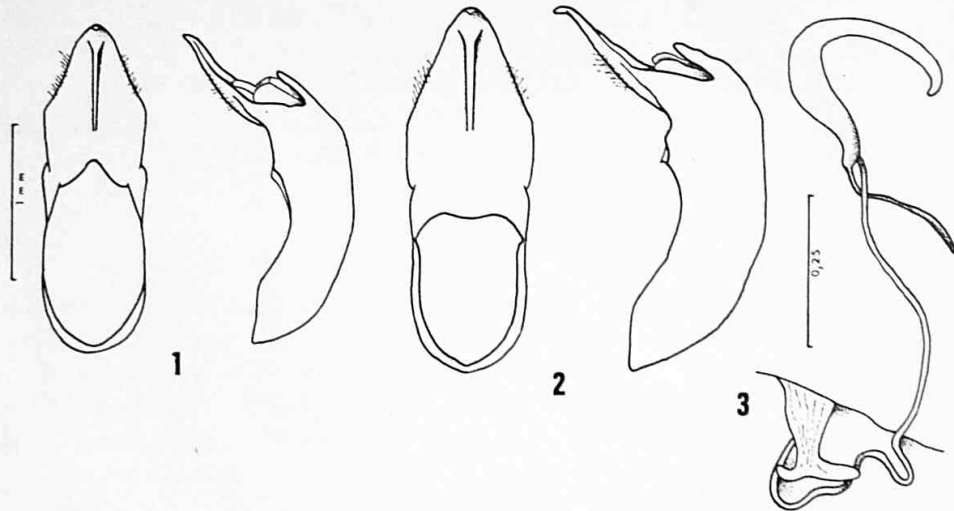


FIG. 1-3, *Cryptocephalus duplicatus* SUFFRIAN. — 1, ssp. *persicus* RAPILLY, lobe médian (face ventrale et vue latérale). — 2, forme typonominale, lobe médian (*idem*). — 3, ssp. *persicus*, spermathèque.

HOLOTYPE : 1 ♂, Iran, Bojnurd (100 km à l'Ouest de), 30-iv-1965, *M.F.* (MNHN, Paris). — ALLOTYPE : 1 ♀, Iran, Sud de Chalus, 13-vi-1969, *M.R.* (coll. Rاپilly). — PARATYPES : 35 ex., Iran, Firuzabad (Chalus), 23-v-1965, *M.F.*; 1 ex., Sud de Chalus, 13-vi-1969, *M.R.*; 1 ex., Kalardacht, 12-v-1965, *M.F.*; 1 ex., Kalardacht, 28-vi-1965, *L. Matile* rec.; 1 ex., Bojnurd (100 km à l'Ouest de), 30-iv-1965, *M.F.*; 3 ex., Perse, Kopet-Dagh, Descht, vi-02, coll. Hauser (collections précédentes et du Muséum de Milan).

La forme iranienne de *duplicatus*, par son aire de répartition limitée, à notre connaissance, aux massifs du Sud de la Caspienne et à ceux du Nord-Est du pays, montre une tendance alticole. D'autre part, dans une de nos publications (1973), nous avons distingué, en nous basant sur les seules descriptions de SUFFRIAN, *concolor* de *duplicatus*, cités pour la première fois d'Iran. Les 3 spécimens concernés ont donc été intégrés à la série typique de *persicus*. Il est à présumer, en outre, que le *Cryptocephalus concolor* cité par L. N. MEDVEDEV (1975), de Gatchsar-Marzunabad, appartient à cette sous-espèce, d'autant qu'il s'agit d'une localité située au Sud de Chalus.

2 — *Cryptocephalus moraei* LINNÉ

Distribution : Europe, URSS (Sibérie), Turquie, Iran.

Iran : Nowshahr, v et vi-1965 (M.F.).

3 — *Cryptocephalus parvulus* MÜLLER

Distribution : Europe, URSS (Khazakstan), Turquie (L. N. MEDVEDEV, 1975).

Iran : Bandar-e-Pahlavi, 1-vi-1969 (M.R.). Cité pour la première fois à l'Est de la Turquie.

4 — *Cryptocephalus trapezensis* TAPPES

Distribution : Turquie, URSS.

Iran : Firuzabad (près Chalus), 23-v-1965 (M.F.). Capture intéressante par suite de l'extension vers l'Est qu'elle implique, de la répartition de cette espèce connue de Turquie, du Caucase et de l'Azerbaïdjan soviétique.

5 — *Cryptocephalus alborzensis*, n. sp.

HOLOTYPE : 1 ♂, Iran, Firuzabad (Monts Alborz), 23-v-1965, M.F. (MNHN, Paris). — ALLOTYPE : 1 ♀, Iran, forêt de Galvardeh (au Sud d'Astara), 25-vi-1969, M.R. (coll. Rapilly). — PARATYPES : 10 exemplaires, Iran, Firuzabad, 23-v-1965; 1 ex., Bojnurd (120 km à l'Ouest de), 1 500 m, 30-iv-1965, M.F.; 1 ex., Asterabad-Persien, iv-vi, 1908, coll. O. Leonhard > coll. Pic (coll. précédentes).

Longueur : ♂ 4,2 mm; ♀ 4,3 mm.

Coloration noir brillant. Tête jaune, à l'exception des postgenae, d'une tache délimitée par l'angle oculaire interne, du vertex, noirs. Antennes jaunes, fortement rembrunies à partir du 5^e article. Marge latérale du pronotum blanc ivoire, bord antérieur précédé d'une bande de même teinte plus ou moins prolongée vers l'angle postérieur.

Élytres à marge latérale, dans sa partie antérieure, et partie proximale de l'épipleure, blanc ivoire. Face inférieure noire, à l'exception d'une tache claire dans l'angle antérieur du prosternum. Pattes antérieures et intermédiaires jaunes, les premières légèrement assombries, les secondes fortement, pattes postérieures presque entièrement noires.

Tête présentant quelques points espacés sur le front et le vertex. Antennes à articles allongés sauf le second globuleux et le troisième plus court.

Pronotum à marge latérale large, précédée d'une ligne de points forts; bord antérieur à marge étroite, limitée par des points plus faibles. Disque présentant une ponctuation discrète et éparse. Scutellum lisse.

Élytres à calus huméral accentué. Rebord élytral large, entièrement visible de dessus. Surface marquée de stries très irrégulières, à points fins, serrés, groupées en nombre variable, de sorte que l'on peut observer une alternance de bandes ponctuées et non ponctuées (fig. 8). Pygidium ponctué, pubescent. Face inférieure légèrement pubescente ainsi que les pattes.

Genitalia : fig. 4 et 6.

Nous avons observé cette espèce sur *Crataegus*.

Dimorphisme sexuel : il porte sur la coloration; chez le mâle, la bande antérieure blanc ivoire du pronotum est toujours présente, alors qu'elle est absente chez la femelle; la même remarque est applicable à la macule claire du prosternum. Enfin, la bordure latérale pronotale n'est pas toujours visible chez les exemplaires ♀.

Remarques : espèce très proche de *Cryptocephalus flavipes* FABRICIUS avec laquelle elle a été confondue jusqu'à présent, y compris par nous-même, puisque nous avons rapproché notre exemplaire ♀ de la forêt de Galvardeh (Iran) de celui-ci (1973). L'étude d'une série de 12 spécimens récoltés par la Mission franco-iranienne et comportant un certain nombre de ♂ nous a incité à reprendre la question.

Pour faciliter la séparation des deux espèces, nous énumérons les caractères distinctifs de *C. flavipes* :

a) coloration : en ce qui concerne la tête, seul le vertex est noir (à l'exception de la variété *obscuripes* WEISE). Quant aux bordures pronotales et élytrales, elles sont jaunâtres et non blanc ivoire, les prolongements latéraux de la bordure antérieure du pronotum étant plus importants. Les pattes ne présentent pas la tendance à la mélanisation observée généralement chez *C. alborzensis*.

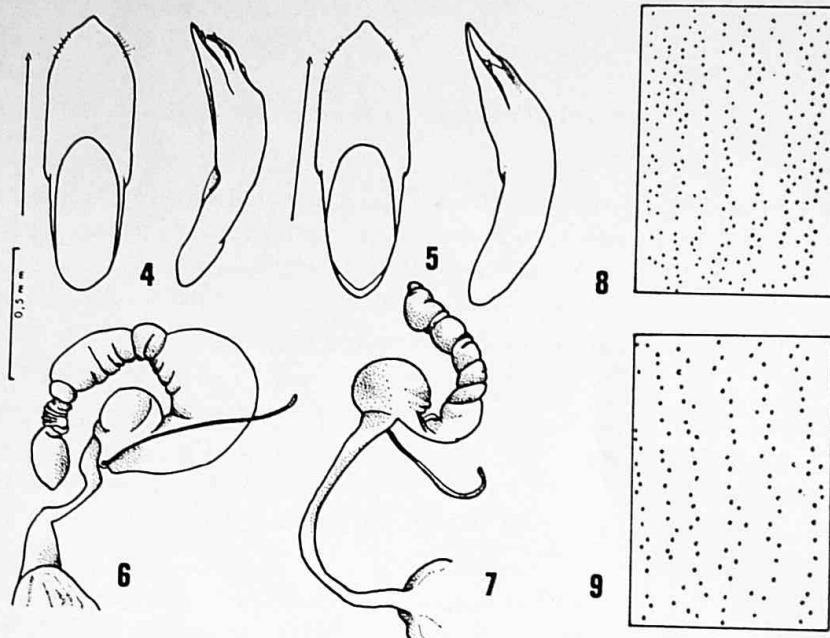


FIG. 4-9, *Cryptocephalus alborzensis* RAPILLY et *C. flavipes* FABRICIUS. — 4, *alborzensis*, lobe médian (f. v. et vue lat.). — 5, *flavipes*, lobe médian (*idem*). — 6, *alborzensis*, spermatheque. — 7, *flavipes*, spermatheque. — 8, *alborzensis*, ponctuation élytrale. — 9, *flavipes*, *idem*.

b) morphologie : les stries élytrales, bien qu'irrégulières, respectent dans leur disposition, une certaine équidistance qui donne plus d'unité à la ponctuation. Les points sont forts et plus espacés (fig. 9).

c) genitalia : les côtés du lobe médian, au lieu de rester parallèles jusqu'au rétrécissement apical, se rapprochent progressivement, dès leur origine, pour se rejoindre en un apex moins effacé (fig. 5).

La spermatheque, dans sa partie basale, est beaucoup moins renflée. Le point d'insertion de la glande annexe est situé sur la portion distale du ductus (fig. 7).

d) chorologie : alors que *Cryptocephalus flavipes* offre une vaste aire de répartition (Europe, Asie Mineure), *C. alborzensis* ne nous est connu, pour l'instant, que de l'Iran où les localités citées le montre présent au Sud de la Caspienne, depuis la frontière irano-soviétique jusqu'au Khorassan.

6 — *Cryptocephalus subruber*, n. sp. (fig. 10, ♂)

HOLOTYPE : 1 ♂, Iran, Firuzabad (chaîne du Zagros, à 50 km au Nord-Est de Khorramabad), 1 750 m, 21-vi-1975, M.R. (MNHN, Paris). — ALLOTYPE : 1 ♀, Iran, Patao (à l'Ouest de Kermanshah), 1 150 m, 18-vi-1975, M.R. (coll. Rapilly). — PARATYPES : 11 exemplaires, Iran, Hatam-Bak (Nord-Est de Khorramabad), 1 650 m, 23-vi-1975, et localités précédentes, M.R. (Faculté de Karaj, collections précédentes).

Longueur : ♂ 3,9 mm ; ♀ 4,4 mm.

Forme trapue. Surface brillante. Coloration rougeâtre. Tête plus claire. Apex des mandibules noir. Antennes à articles terminaux légèrement obscurcis. Base pronotale liserée de noir. Scutellum cerclé de noir. Base élytrale, 2 taches basales, 2 taches pré-apicales noires. Pygidium de même teinte. Face inférieure rouge, à l'exception de : méso-

épimères blanc ivoire, épisternes (3), métasternum (partiellement) noirs. Dernier sternite assombri latéralement. Pattes à onychium noir au sommet.

Tête à pubescence claire dans sa partie médiane. Antennes à premier article globuleux; le second également, mais très court; articles 3 et 4 allongés, le quatrième plus long que le précédent; les suivants presque 2 fois plus longs que le troisième, dilatés au sommet, à l'exception du dernier légèrement échancré.

Pronotum fortement bombé, lisse; bord latéral étroitement marginé. Scutellum lisse.

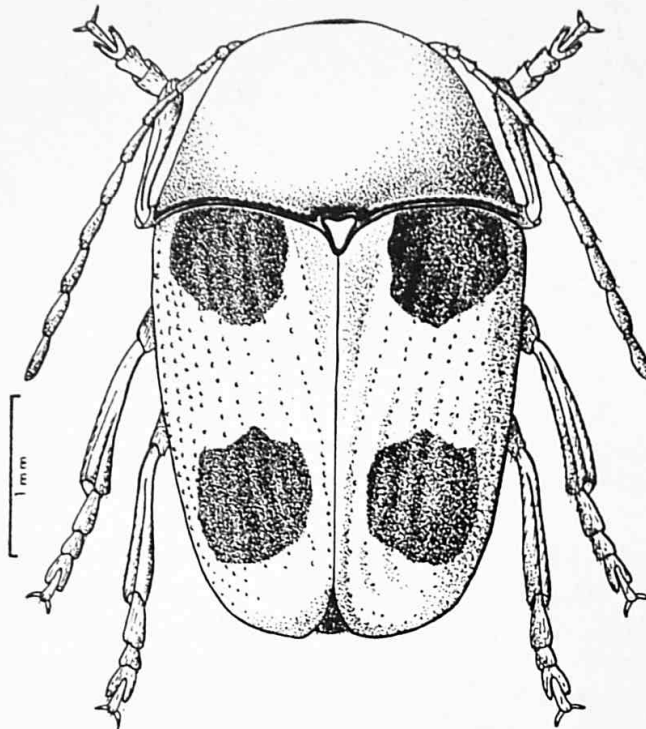


FIG. 10, *Cryptocephalus subruber* RAPILLY, habitus (♂).

Élytres à convexité marquée, larges à la base, légèrement rétrécis vers l'apex. Calus huméral presque oblitéré. Rebord élytral à peine visible du dessus. Surface lisse, marquée de stries ponctuées très irrégulières, effacées dans la partie apicale, les interstries à ponctuation faible et rare. Marge élytrale étroite, précédée d'une ligne de points rapprochés.

Face inférieure finement pubescente. Apophyse prosternale bifide. Pattes pubescentes. Le cinquième article tarsal dépasse les lobes du troisième de la moitié de sa longueur.

Genitalia (fig. 11 et 13).

Remarques : a) Les taches élytrales, au nombre de 4, sont toujours séparées, du moins au sein de la série typique. Les fascies antérieures, isolées ou non de la base par un liséré rouge, sont parfois scindées. Les postérieures ont une tendance plus marquée au fractionnement qui ne laisse plus subsister, fréquemment, qu'une seule tache, parfois très réduite.

b) Cette espèce a toujours été capturée dans des lieux humides, au bord de cours d'eau, sur *Salix*, par individus isolés. Nous ne la connaissons, pour l'instant, que de la chaîne du Zagros, dans sa partie centrale et occidentale.

c) *Cryptocephalus subruber* rappelle, par sa forme et sa coloration, certaines espèces africaines du genre *Melixanthus* (*Anteriscus*) dont il se distingue, entre autres caractères, par la forme des antennes, la ponctuation élytrale et les genitalia.

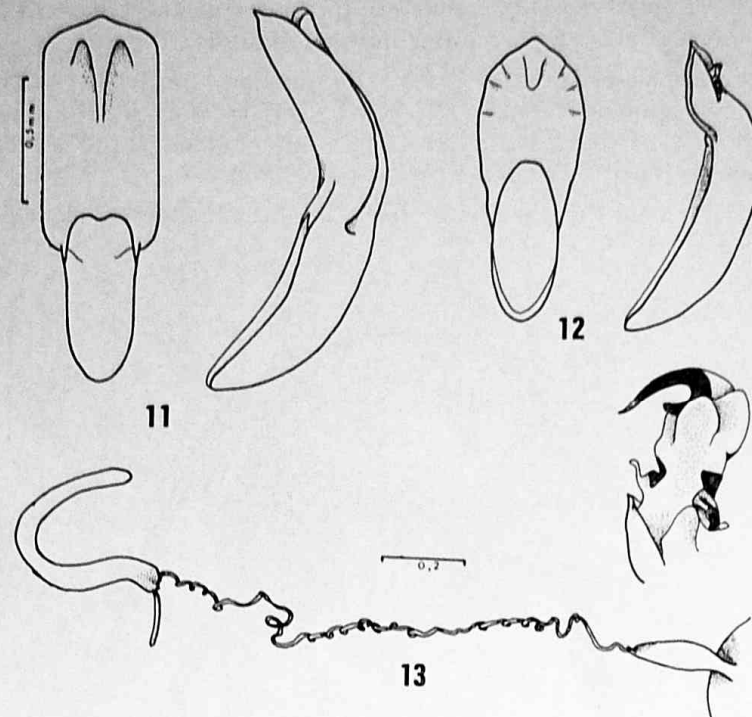


FIG. 11-13. — 11, *Cryptocephalus subruber*, lobe médian (f. v. et vue lat.). — 12, *C. lucidus* RAPILLY, lob médian (*idem* et sac interne). — 13, *C. subruber*, spermathèque.

7 — *Cryptocephalus lucidus*, n. sp. (fig. 15, ♂)

HOLOTYPE : 1 ♂, Iran, Delfar (chaîne centrale : région de Sabzevaran), 1 500 m, 9-vi-1973, M.R. (MNHN, Paris). — ALLOTYPE : 1 ♀, Iran, mêmes indications (coll. Rاپilly). — PARATYPES : 12 exemplaires, Iran, Saqdar (chaîne centrale), 2 200 m, 17-vi-1973 et localité précédente, M.R. et R.N. (Faculté de Karaj, coll. Naviaux et coll. précédentes).

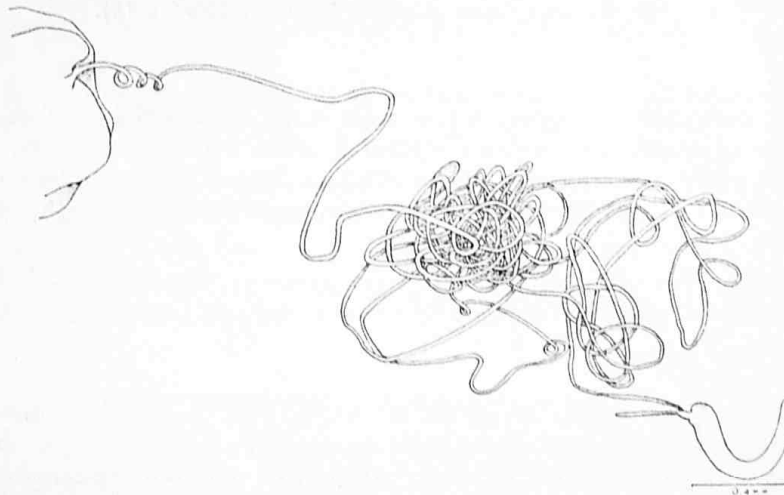


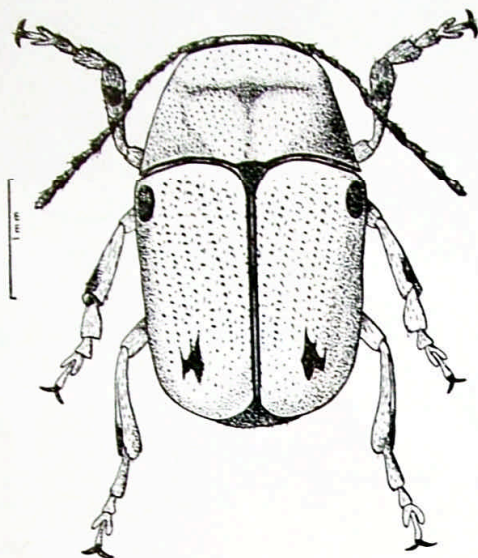
FIG. 14, *Cryptocephalus lucidus*, spermathèque.

Longueur : ♂ 3,5 mm; ♀ 3,9 mm.

Corps à surface brillante. Coloration jaune. Tête : mandibules, deux taches jouxtant la base des antennes, articles antennaires, vertex, brun foncé. Pronotum : une fascie médiane, parallèle à la base, prolongée vers celle-ci, en son milieu et à ses extrémités,

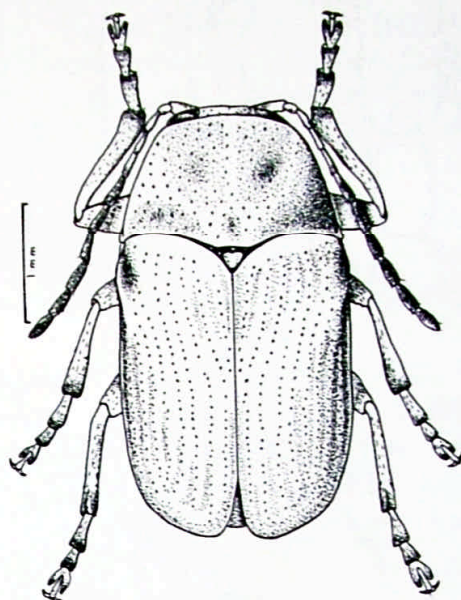
de couleur fauve, plus ou moins diffuse; base du pronotum brun noir. Scutellum de même couleur. Élytres : base, bord sutural, une tache humérale, une postérieure brun noir. Pygidium noirâtre à la base. Face inférieure : jaune clair, à l'exception de la partie latérale du prosternum, du métasternum, de l'épisternite (3), des sternites, partiellement, noirâtres. Pattes : fémurs, tibias, onychium tachés de brun. Variations de coloration : la fascie pronotale et les taches postérieures des élytres sont fréquemment absentes.

Tête à pubescence fine, blanche. Antennes à articles élargis au sommet à partir du sixième.



15

FIG. 15, *Cryptocephalus lucidus* RAPILLY, habitus (♂).



16

FIG. 16, *Cryptocephalus surdus* RAPILLY, habitus (♂).

Pronotum à bords latéraux faiblement marginés, rétrécis vers l'avant. Ponctuation discale formée de points bien visibles et assez serrés. Scutellum lisse, à base cordiforme.

Surface élytrale à pubescence courte, apparente. Calus huméral marqué. Stries régulièrement ponctuées, effacées dans la partie apicale. Pygidium et face inférieure à pubescence couchée, blanchâtre. Pattes pubescentes; premier article tarsal fortement élargi (♂); le cinquième article dépasse les lobes du troisième des 2/3 de sa longueur.

Genitalia (fig. 12 et 14).

8 — *Cryptocephalus surdus*, n. sp. (fig. 16, ♂)

HOLOTYPE : 1 ♂, Iran, Hatam-Bak (chaîne du Zagros, au Nord-Est de Khorramabad), 1 650 m, 23-vi-1975, M.R. (MNHN, Paris). — ALLOTYPE : 1 ♀, Iran, Firuzabad (au Nord-Est de Khorramabad), 1 750 m, 22-vi-1975, M.R. (coll. Rapilly). — PARATYPES : 10 exemplaires, Iran, Nurabad (au Nord-Est de Khorramabad), 22-vi-1975, M.R.; Hatam-Bak - Delfar (chaîne centrale), 1 500 m, 9-vi-1973; Patao, 1 150 m, 18-vi-1975, M.R. (Faculté de Karaj et coll. précédentes).

Longueur : ♂ 3,7 mm; ♀ 4,4 mm.

Corps d'un jaune soufre uniforme, à surface mate, lisse sur le pronotum, chagrinée sur les élytres. Antennes noires à partir du sixième article. Pronotum à base lisérée de noir et disque légèrement assombri dans sa moitié antérieure et aux angles postérieurs. Scutellum cerclé de noir. Calus huméral taché de brun. Face inférieure jaune. Pattes jaunes à tarsi plus foncés.

Tête fortement ponctuée. Pronotum nettement marginé latéralement, à surface marquée de points assez denses. Scutellum ponctué sur les côtés. Élytres à stries très régulières, formées de points forts, plus faibles vers l'apex. Calus huméral accusé. Marge des bords latéraux des élytres entièrement visible de dessus. Pattes pubescentes; le cinquième article tarsal fait saillie d'un peu plus du tiers de sa longueur par rapport aux lobes du troisième article.

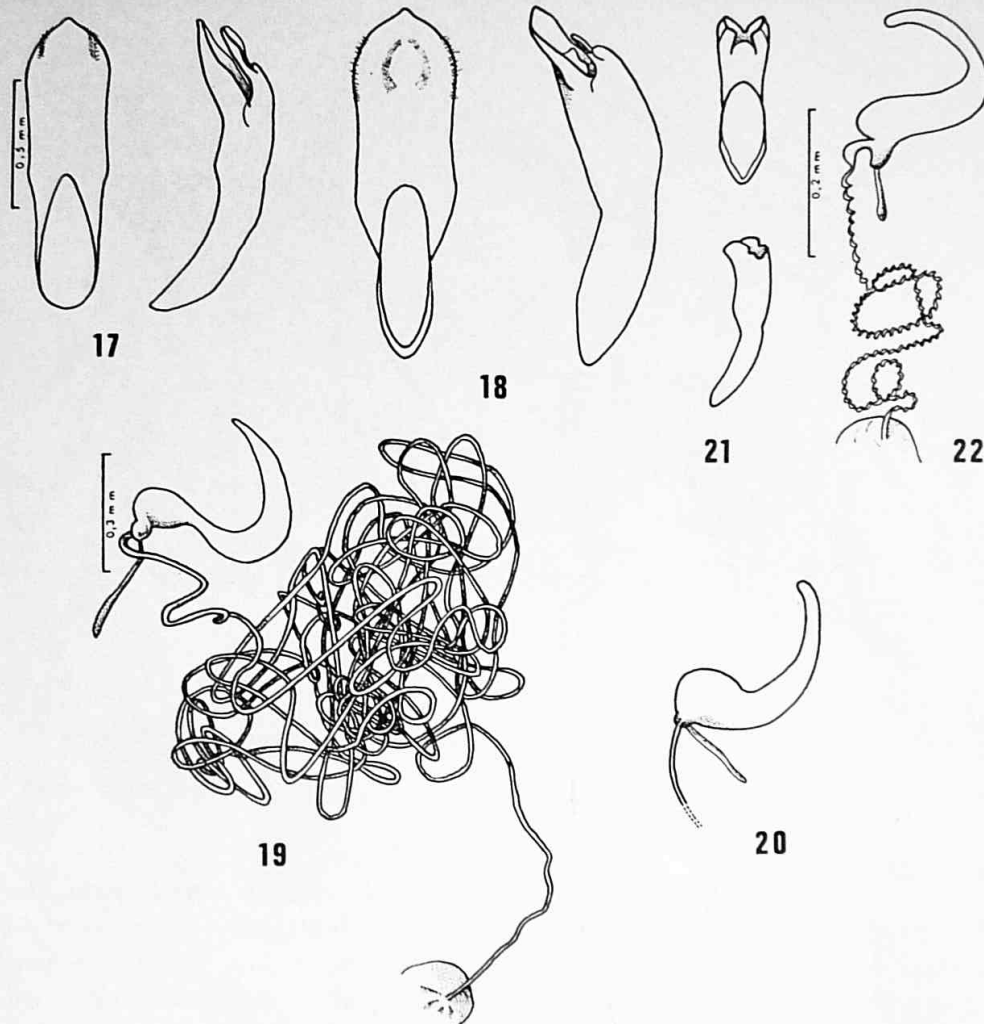


FIG. 17-20, *Cryptocephalus surdus* et *C. sulphureus* OLIVIER. — 17, *C. surdus*, lobe médian (f. v. et vue lat.). — 18, *C. sulphureus*, lobe médian (*idem*). — 19, *C. surdus*, spermathèque. — 20, *C. sulphureus*, spermathèque.

FIG. 21-22, *Cryptocephalus rastegari* RAPILLY. — 21, lobe médian (f. v. et vue latérale). — 22, spermathèque.

Genitalia (fig. 17 et 19).

Toujours capturé sur *Salix*.

Cette espèce étant proche de *C. sulphureus* OLIVIER, nous énumérons les caractères spécifiques de ce dernier, afin de faciliter l'identification des deux espèces :

a) coloration : présence de 2 larges taches blanc ivoire sur le labre; antennes claires en totalité;

b) morphologie : tête à ponctuation marquée sur l'ensemble du vertex et du front; disque pronotal à points serrés; scutellum lisse; surface élytrale non chagrinée à point foncés et plus accentués, à peine effacés vers l'apex;

c) genitalia : ♂ : lobe médian dilaté au sommet, présentant des soies marginales, assez rétréci dans la portion basale (fig. 18).

Femelle : spermathèque largement ouverte (fig. 20).

9 — *Cryptocephalus (Burlinius) ocellatus* DRAPIEZ

Distribution : Europe, Turquie, URSS.

Iran : Polur, 2 200 m, 19-vi-1973; Taleqan, 2 100 m, 11-vi-1975; Avonak, 1 950 m, 10-vi-1975; Hamadan, 1 850 m, 13-vi-1975; Kouh-i-Alwand, 2 000 m, 13-vi-1975; Vanna, 1 900 m, 28-vi-1975; Borudjerd (30 km au Sud-Ouest de), 31-v-1977; Nurabad, 1 750 m, 22-vi-1975; Hatam-Bak, 1 650 m, 23-vi-1975; Firuzabad, 1 300 m, 25-vi-1975; Kermanshah, 1 600 m, 19-vi-1975; Patao, 1 150 m, 18-vi-1975; Isfahan, bords du Zayendeh Roud, 9-vi-1977 (*M.R.*).

Cette énumération de localités permet de préciser la répartition de *C. ocellatus* que nous avons trouvé pour la première fois en Iran, à Nowshahr, en 1969. L'espèce est présente au Nord de l'Alborz (Nowshahr - Ramsar) et dans le massif lui-même (il s'agit des trois premières citations), dans les monts Zagros et à l'Est de ces derniers, ainsi qu'au Nord de la plaine de Mésopotamie. Elle a été capturée sur les végétaux suivants : *Mentha*, *Salix*, *Populus*.

10 — *Cryptocephalus (Burlinius) lederi* WEISE

Distribution : URSS (Caucase), Iran (Azerbaïdjan, Chaîne Centrale), Afghanistan (MEDVEDEV, 1978).

Iran : aux localités connues, nous ajoutons Rayen (Chaîne Centrale), 2 200 m, 5-vi-1973; Firuzabad, 1 300 m, 25-vi-1975; Borudjerd, 1 400 m, 28-vi-1975; Zagheh (col de), 2 000 m, 21-v-1977; Kurang, 2 300 m, 5-vi-1977; Saqdar, 2 200 m, 11-vi-1973.

C. lederi est donc également commun dans les monts Zagros où on le trouve aussi bien sur Labiées (notamment *Mentha longifolia* LINNÉ à Rayen) que sur *Salix*.

11 — *Cryptocephalus (Burlinius) rastegari*, n. sp.

HOLOTYPE : 1 ♂, Iran, Polur (massif de l'Alborz, vallée du Haraz), 2 450 m, 19-vi-1973, *M.R.* (MNHN, Paris). — ALLOTYPE : 1 ♀, Iran, mêmes références (coll. Rappilly). — PARATYPES : 17 exemplaires, Iran, mêmes références (Faculté de Karaj et coll. précédentes).

Longueur : ♂ 2 mm; ♀ 2,5 mm.

Corps luisant, jaune. Palpes, mandibules, labre bruns. Antennes noirâtres à partir du sixième article. Base du pronotum, scutellum, base des élytres et suture bordés de noir. Calus huméral légèrement assombri. Pygidium foncé. Face inférieure noire à l'exception des épisternites (1). Tarses rembrunis au niveau des articles 3 et 5.

Variations : elles concernent la coloration du pronotum qui peut être, rarement, brun foncé dans sa totalité et le calus huméral dont la tache est parfois plus étendue.

Tête lisse. Articles antennaires élargis au sommet à partir du sixième.

Pronotum à ponctuation non perceptible, à marge latérale étroite.

Élytres à stries ponctuées régulières et faibles, atténuées vers l'apex et interstries lisses. Calus huméral peu accentué. Face inférieure : apophyse prosternale à peine incurvée.

Genitalia (fig. 21 et 22).

Capturé sur *Rumex*.

Nous sommes heureux de dédier cette nouvelle espèce à notre ami M. R. RASTEGAR.

Les Cryptocéphales jaunes, de taille réduite, appartenant au sous-genre *Burlinius* sont souvent d'une détermination délicate par suite de l'homogénéité morphologique du groupe et l'étude des genitalia s'avère indispensable et déterminante. L'édéage de *C. rastegari* est caractéristique parmi ceux des espèces du sous-genre concerné. Néanmoins, nous pensons qu'il peut être utile de comparer l'espèce décrite à *Cryptocephalus (Burlinius) politus* SUFFRIAN qui en est très proche morphologiquement par la striation élytrale régulière et effacée à l'apex, l'absence de ponctuation pronotale, l'apophyse prosternale non bifide, notamment.

On séparera *C. rastegari* en utilisant les caractères suivants :

- bord interne des yeux profondément entaillé au-dessus du point d'insertion des antennes;
- marge latérale du pronotum bien plus étroite;
- points des stries élytrales plus faibles;
- articles tarsaux plus étroits, le cinquième dépassant les lobes du troisième de plus de la moitié de sa longueur (d'un peu moins de la moitié chez *C. Politus*).

12 — *Cryptocephalus (Burlinius) ochroleucus orientalis*, n. subsp.

Cfr. C. humisi
Ward, 1999
(243)

HOLOTYPE : 1 ♂, Iran, Kermanshah, 1 600 m, 20-vi-1975, M.R. (MNHN, Paris). — ALLOTYPE : 1 ♀, Iran, Vannae (au Nord de Borujerd), 1 900 m, 28-vi-1975, M.R. (coll. Rاپilly). — PARATYPES : 1 ♀, Iran, Vannae (mêmes réf.); 2 ♀, 1 ♂, Irak, Bagdad, 6 et 7-v-1975, R.N. (coll. Naviaux et coll. précédentes); 3 ♂, Caucase, Araxesthal - Leider, Reitter/macellus Suffr., coll. Reitter/ochroleucus Steph. dét. Burlini, 1962 (coll. Muséum d'Histoire Naturelle de Vérone).

Longueur : ♂ 2,6 mm; ♀ 3 mm.

Cette sous-espèce, présente en Irak, à Bagdad, en Iran dans les monts Zagros et en URSS, dans le Sud du Caucase, est très proche de l'espèce typonominale dont la répartition vers l'Est, en Europe, ne dépasse pas, à notre connaissance, les pays d'Europe centrale. Le critère de la ponctuation, statistiquement plus accentuée, ne peut être retenu que secondairement, par suite de l'extrême variabilité de ce caractère chez l'espèce typonominale. Néanmoins, la morphologie du lobe médian dont la face dorsale présente un rétrécissement pré-apical faible puis subit une dilatation marquée au sommet, permet de différencier avec certitude cette sous-espèce (fig. 23 et 24). La spermathèque morphologiquement très proche de celle d'*ochroleucus*, forme un angle plus ouvert dans sa courbure (fig. 25 et 26). D'autre part, si la mélanisation affecte tout au plus le calus huméral (légèrement assombri, dans ce cas) chez la forme typique, elle touche fréquemment la base élytrale pour se prolonger, chez un spécimen d'Irak, en une bande longitudinale médiane.

Capturé, en Iran, sur *Salix*.

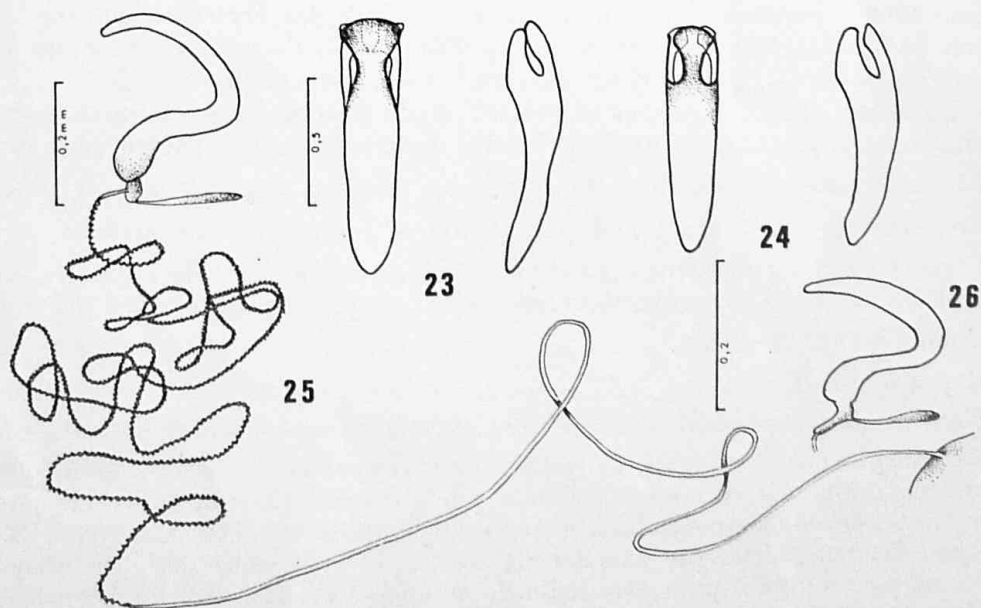


FIG. 23-26, *Cryptocephalus ochroleucus* STEPHENS. — 23, ssp. *orientalis* RAPILLY, lobe médian (f. v. et vue lat.). — 24, forme typonominale, lobe médian (*idem*). — 25, ssp. *orientalis*, spermathèque. — 26, forme typonominale, spermathèque.

BIBLIOGRAPHIE

- BERTI (N.) et RAPILLY (M.), 1973. — Contribution à la faune de l'Iran. Voyages de MM. R. NAVIAUX et M. RAPILLY [Col. *Chrysomelidae*]. — *Annls Soc. ent. Fr.* (N.S.), 9 (4), p. 861-894.
- BERTI (N.) et RAPILLY (M.), 1979. — Contribution à la faune d'Iran. 4. — *Cryptocephalinae* [Coléoptères, *Chrysomelidae*]. — *Nouv. Rev. Ent.*, 9 (3), p. 239-269.
- MEDVEDEV (L. N.), 1975. — *Chrysomelidae* collected by Dr W. WITTMER in Turkey and Iran. — *Mitt. ent. Ges. Basel*, N.F., 1, p. 12-19.
- MEDVEDEV (L. N.), 1978. — On the fauna of leaf-beetles [*Coleopt.*, *Chrysomelidae*] of Afghanistan. — *Ent. Obozr.*, 37 (4), p. 859-869.
- WARCZALOWSKI (A.), 1974. — Übersicht der Blattkäfer Bulgariens [*Coleopt.*, *Chrysomelidae*]. — *Polskie Pismo ent.*, 44, p. 473-542.