
Segnalazioni faunistiche n. 115 - 118

116* - *Sphodromantis viridis* (Forskål, 1775) (Mantodea Mantidae)¹

BACCETTI B., 1996 - Gli Ortotteroidei delle piccole isole che circondano la Sardegna (Notulae Orthopterologicae. 53). *Biogeographia*, Bologna, 18 (1995): 385-390.

BATTISTON R., PICCIAU L., FONTANA P. & MARSHALL J., 2010 - Mantids of the Euro-Mediterranean Area. *World Biodiversity Association onlus*, Verona: 240 pp.

FAUNA EUROPAEA version 2.4 (2011). Web Service available online at <http://www.faunaeur.org>

LA GRECA M., 1967 - Sulle *Sphodromantis* del gruppo *viridis* dell'Africa settentrionale ed occidentale. *Eos*, Madrid, 42 (3-4) (1966): 493-516 + 2 tavv. f.t.

LA GRECA M. & LOMBARDO F., 1987 - Revisione delle *Sphodromantis* Ståhl, 1871 (Insecta Mantodea) dell'Africa orientale. *Monitore zoologico italiano*, Firenze, n. s. suppl. 22 (13): 193-234.

ROY R., 2010 - Mises au point sur le genre *Sphodromantis* Ståhl, 1871 (Mantodea, Mantidae). *Bulletin de la Société entomologique de France*, Paris, 115 (3): 345-366.

Reperto: Sardegna, La Maddalena (Olbia-Tempio), Isola di Spargi, Cala Corsara, 41°13'47" N 9°20'49" E, 19.X.2011, G. Ruzzante leg., 1 ex maschio (coll. Ruzzante). L'esemplare è stato catturato su una mist-net durante una campagna di inanellamento di passeriformi.

Osservazioni: Prima segnalazione per la Sardegna e per la fauna italiana di una specie presente nel sud del Mediterraneo fino al Medio Oriente, nella Penisola Arabica e nell'Africa a nord dell'equatore (LA GRECA, 1967; LA GRECA & LOMBARDO, 1987; BATTISTON et al., 2010; ROY, 2010; FAUNA EUROPAEA, 2011).

L'unico esemplare fino ad ora rinvenuto (vedi figura) è un maschio in buone condizioni di freschezza, di colore verde erba, che presenta le seguenti misure: lunghezza totale del corpo 58 mm (ali escluse); larghezza del capo 7,9 mm; lunghezza del pronoto 16,6 mm (prozona 4,6 mm; metazona 12,0 mm); larghezza massima del pronoto 6,0 mm; lunghezza tegmine 48,9 mm.

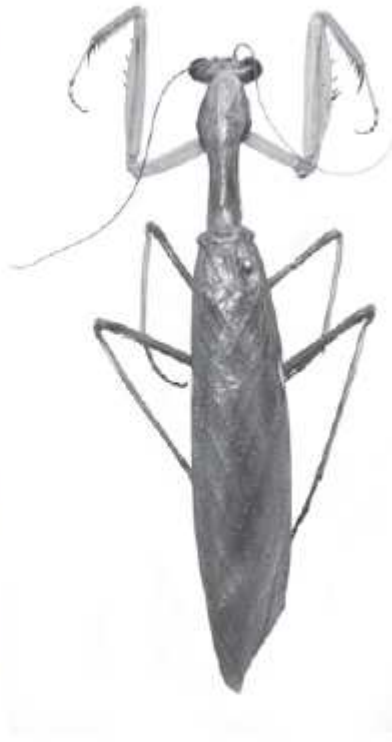
Sphodromantis viridis è una specie variabile e viene suddivisa in diverse sottospecie, non sempre di facile identificazione. Con l'esame di un unico esemplare risulta problematica l'attribuzione sottospecifica, anche se alcuni caratteri, quali la forma del pronoto, farebbero propendere per la sottospecie diffusa nel Mediterraneo occidentale; sulla denominazione di questo taxon (ampiamente diffuso in Algeria, Marocco, sud della Spagna e gran parte dell'Africa occidentale subsahariana) vi sono pareri discordanti: secondo LA GRECA (1967) e BATTISTON et al. (2010) si tratterebbe di *S. viridis occidentalis* (Werner, 1906), mentre secondo ROY (2010)

¹ Indichiamo con asterisco le segnalazioni provenienti da località non appartenenti alla Romagna biogeografica (N.d.R.).

sarebbe da utilizzare il trinomio *S. viridis vischeri* (Werner, 1933)

L'isola di Spargi fa parte del Parco Nazionale dell'Arcipelago di La Maddalena, ed è disabitata durante tutto l'anno; ha una superficie di 4,2 km² e dista 1,6 km dall'isola La Maddalena e 2,4 km dalla costa della Sardegna; la vegetazione è costituita principalmente da macchia mediterranea e da gariga costiera. Per quest'isola era già nota la presenza di *Ameles spallanzania* (Rossi, 1792) e di *Mantis religiosa* (Linnaeus, 1758) (BACCETTI, 1996).

La presenza di *S. viridis* su questa piccola isola disabitata può essere ricondotta ad una migrazione passiva mediante zattere di materiale legnoso, che, tramite le correnti marine, hanno portato una o più ooteche dal Maghreb o dalla Spagna, dando origine a un nuovo popolamento. Un'ipotesi meno plausibile è un trasporto volontario da parte di un terrarista; va infatti considerato che le *Sphodromantis*, al pari di vari altri Mantodea, vengono spesso allevate in cattività per scopi ricreativi. Ulteriori ricerche sull'isola di Spargi sarebbero auspicabili per poter confermare la presenza di una popolazione stabile della specie.



Gianpaolo Ruzzante
via Giardini, 132 I-09127 Cagliari
e-mail: ruzzpa@tiscali.it

Piero Leo
via P. Tola, 21 I-09128 Cagliari
e-mail: piero.leo@tiscali.it