

**Prima segnalazione per la Sardegna di *Drusilla italica* (Bernhauer, 1903)
(Coleoptera, Staphylinidae, Myrmedoniina)**

Jan Matějček¹, Davide Cillo² & Erika Bazzato³

¹ Formankova 436, 50011 Hradec Králové (CZ), Repubblica Ceca. Email: honzama@tiscali.cz

² Via Zeffiro 8, 09126, Cagliari (CA), Italia. Email: davide.cillo@hotmail.it

³ Autore corrispondente: Via Madonna di Campiglio 22, 09045, Quartu S.E. (CA), Italia.
Email: erika.bazzato@hotmail.it

urn:lsid:zoobank.org:pub:9593D2D2-9E9C-4DBE-AD45-86F9636F8785

Riassunto: prima segnalazione per la Sardegna di *Drusilla italica* (Bernhauer, 1903). La specie è stata reperita nel Monte Limbara durante un'indagine faunistica locale che ha visto l'impiego di differenti tecniche di campionamento.

Parola chiave: *Drusilla italica* (Bernhauer, 1903), Coleoptera, Staphylinidae, Sardegna, Italia.

**Primer registro para Cerdeña de *Drusilla italica* (Bernhauer, 1903)
(Coleoptera, Staphylinidae, Myrmedoniina)**

Resumen: Primer registro para Cerdeña de *Drusilla italica* (Bernhauer, 1903). La especie fue obtenida en el monte Limbara durante una investigación faunística local y mediante el uso de diferentes técnicas de muestreo.

Palabras clave: *Drusilla italica* (Bernhauer, 1903), Coleoptera, Staphylinidae, Cerdeña, Italia.

INTRODUZIONE

Il genere *Drusilla* Leach, 1819, in Italia è rappresentato da tre specie: *Drusilla canaliculata* (Fabricius, 1787), *Drusilla italica* (Bernhauer, 1903), *Drusilla memnonia memnonia* (Maerkel, 1844). Di queste, solo *D. canaliculata* è considerata di dubbia presenza in Sardegna, mentre le altre sono ritenute assenti (Ciceroni *et al.*, 1995; Assing, 2006; Assing, 2014).

INTRODUCCIÓN

El género *Drusilla* Leach, 1819, está representado en Italia por tres especies: *Drusilla canaliculata* (Fabricius, 1787), *Drusilla italica* (Bernhauer, 1903), *Drusilla memnonia memnonia* (Maerkel, 1844). De estas sólo *D. canaliculata* se considera de dudosa presencia en Cerdeña, mientras que las otras se consideran ausentes (Ciceroni *et al.*, 1995; Assing, 2006; Assing, 2014).

Con il presente contributo, viene fornito il dato di ritrovamento di *Drusilla italica* (Bernhauer, 1903), recentemente reperito sul Monte Limbara, nella Sardegna settentrionale. Tale nota rappresenta, quindi, la prima segnalazione certa per la Sardegna di una specie con una distribuzione finora limitata alla sola Italia peninsulare e siciliana (Ciceroni *et al.*, 1995; Assing, 2006).

Secondo infatti, quanto espresso da Assing (2006), i records di *D. italica* noti del Nord Italia e citati da Porta (1926), Luigioni (1929) e Ciceroni *et al.* (1995) sarebbero senza alcun dubbio da attribuire ad altre specie, come nel caso di quelli delle Alpi Cozie (Luigioni, 1929), riferibili invece a *Drusilla erichsoni* (Peyron, 1857), entità presente nella Francia sud orientale (Assing, 2005).

MATERIALI E METODI

Il ritrovamento è avvenuto durante le indagini faunistiche condotte nell'area, applicando il metodo di campionamento della passeggiata casuale (cfr. Podani, 2007) per allocare punti di campionamento ed osservazione in modo random. Nonostante siano state applicate differenti tecniche di campionamento, la cattura è stata effettuata a vista sollevando piccole rocce.

Area di studio

L'area di ritrovamento ricade nel territorio del Monte Limbara, un massiccio granitoide della Sardegna settentrionale che grazie ai fenomeni di erosione e alterazione superficiale, oltre a quelli a controllo strutturale, presenta morfologie caratteristiche con altopiani planari e subplanari nelle regioni più interne e strutture a gradinate nelle sue articolazioni più periferiche (oss., pers.).

Con la presente contribución se notifica el dato de captura de *Drusilla italica* (Bernhauer, 1903), recientemente encontrado en el monte Limbara, en Cerdeña septentrional. Esta nota es, por tanto, el primer registro cierto para Cerdeña de una especie con una distribución hasta el momento limitada a la península italiana y Sicilia (Ciceroni *et al.*, 1995; Assing, 2006). Según esto, lo expresado por Assing (2006) en relación a que los registros de *D. italica* del norte de Italia mencionados por Porta (1926), Luigioni (1929) y Ciceroni *et al.* (1995) serían sin duda a atribuir a otras especies, como en el caso de citas de los altos Alpes (Luigioni, 1929), referibles a *Drusilla erichsoni* (Peyron, 1857), entidad presente en el sudeste francés (Assing, 2005).

MATERIALES Y METODO

La captura se produjo durante una investigación faunística en el área, aplicando métodos de muestreo de paseo aleatorio (cfr. Podani, 2007) para elegir al azar los puntos de muestreo y de observación. Aparte de las distintas técnicas de recolección, la captura se realizó a vista levantando pequeñas rocas.

Área de estudio

El área de captura se inscribe en el territorio del monte Limbara, un macizo granítico del norte de Cerdeña que gracias a fenómenos de erosión y alteraciones superficiales, además a los de control estructural, presenta una morfología característica con mesetas llanas y subplanas en las regiones más internas y estructuras en capas en las periféricas (obs. pers.).

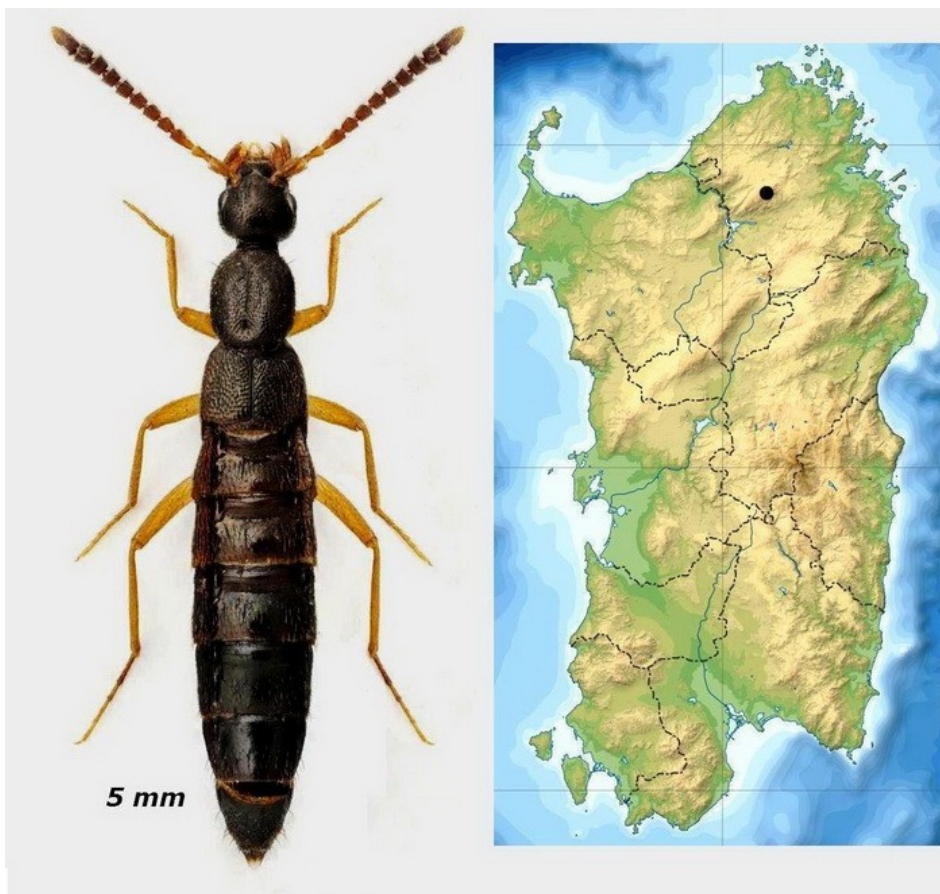


Fig. 1. Sinistra/ Izquierda: *Drusilla italica* (Bernhauer, 1903). Destra, in nero: località di ritrovamento di *D. italica* in Sardegna. Derecha, en negro: localidad de captura de *D. italica* en Cerdeña

Dal punto di vista vegetazionale i punti di rilevamento sono stati allocati in un bosco a conifere, caratterizzato da diverse specie appartenenti al genere *Pinus* (Fig. 2).

RISULTATI E DISCUSSIONI

Si riportano i dati di reperimento della nuova entità per la fauna isolana.

Desde el punto de vista de la vegetación, los puntos de muestreo se encontraban localizados en un bosque de coníferas, caracterizado por diversas especies del género *Pinus* (Fig. 2).

RESULTADOS Y DISCUSIÓN

Se ofrecen los datos de captura de la nueva entidad específica para la fauna insular.



Fig. 2. Habitat di *D. italica* nel Monte Limbara, Provincia d'Olbia-Tempio, Sardegna settentrionale.

***Drusilla italica* (Bernhauer, 1903)**

Sardegna, Provincia di Olbia – Tempio:
M.te Limbara, 950 – 1330 m. s.l.m.,
25.VI.2010, 1 es., Leo P. legit (coll.
Matějček, Repubblica Ceca).

La fenologia di *D. italica* è ancora poco conosciuta, ma i dati di cattura resi noti da altri autori sono stati presi durante tutto l'arco dell'anno (Assing, 2006) e dimostrano un'attività dell'adulto prolungata in tutte le stagioni, nonostante in Sardegna sia stata reperita solo nel periodo estivo ad un'altitudine medio-alta per l'isola.

***Drusilla italica* (Bernhauer, 1903)**

Cerdeña, Provincia di Olbia – Tempio:
Mte. Limbara, 950 – 1330 m.s.n.m.,
25.VI.2010, 1 ex., P. Leo legit (coll.
Matějček, Rep. Checa).

La fenología de *D. italica* es aún poco conocida, pero los datos de captura ofrecidos por otros autores indican que la especie se captura a lo largo de todo el año (Assing, 2006) y demuestran una actividad del adulto prolongada durante todas las estaciones, no obstante en Cerdeña se ha capturado sólo en verano y a una altitud medio-alta para la isla.

Contestualmente al ritrovamento di *D. italica*, sono state censite anche le seguenti specie di Staphylinidae: *Quedius laevicollis* (Brullé, 1832), *Philonthus nitidicollis* (Lacordaire, 1835) e *Philonthus intermedius* (Lacordaire, 1835).

Viste le particolari affinità faunistiche, vegetazionali e geologiche di questo territorio della Sardegna settentrionale con la vicina Corsica, non si esclude la possibilità che *Drusilla italica* (Bernhauer, 1903), possa essere presente anche nella zona meridionale dell'isola francese.

Junto a la captura de *D. italica* se han obtenido también las siguientes especies de Staphylinidae: *Quedius laevicollis* (Brullé, 1832), *Philonthus nitidicollis* (Lacordaire, 1835) e *Philonthus intermedius* (Lacordaire, 1835).

Vista la particular afinidad faunística, vegetacional y geológica de este territorio del norte de Cerdeña con la vecina Córcega, no se excluye la posibilidad que *Drusilla italica* (Bernhauer, 1903), pueda estar presente también en la zona meridional de la isla francesa.

BIBLIOGRAFIA

Assing, V., 2005. On the western Palaearctic species of *Drusilla* LEACH, with special reference to the species of the eastern Mediterranean (Coleoptera: Staphylinidae, Aleocharinae). *Koleopterologische Rundschau*, 75: 111-149.

Assing, V., 2006. On the Italian species of *Drusilla* LEACH, 1819, with a note on *D. taygetana* Assing. (Coleoptera: Staphylinidae, Aleocharinae). *Beitr. Ent.*, 56(2): 281-296.

Assing, V., 2014. On the Staphylinidae of Sardinia, Italy (Insecta: Coleoptera). *Linzer biol. Beitr.*, 46(1): 415-428.

Ciceroni, A., Puthz, V. & Zanetti, A., 1995. Coleoptera Staphylinidae. In: Minelli, A., Ruffo, S., & La Posta, S. (eds.), *Checklist delle specie della fauna italiana*, 48. Calderini, Bologna, 65 pp.

Smetana, A., 2004. Staphylinidae. In: Löbl I. & Smetana A. (eds.). *Catalogue of Palaearctic Coleoptera. Vol. 2. Hydrophiloidea-Histeroidea-Staphylinoidea*. Apollo Books, Stenstrup, 942 pp.

Luigioni, P., 1929. I coleotteri d'Italia. Catalogo sinonimico-topografico-bibliografico. Memorie della Pontificia Accademia delle Scienze (II), 13, 1160 pp.

Podani J., 2007. Analisi ed esplorazione multivariata dei dati in ecologia e biologia. Liguori Editore, Napoli, 515 pp.

Porta, A., 1926. Fauna Coleopterorum Italica, 2. Staphylinoidea. Piacenza, 405 pp.

Recibido: 4 julio 2016
Aceptado: 9 julio 2016
Publicado en línea: 11 julio 2016