

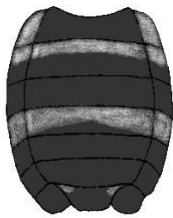
Villa Lioy, 1864

Nota. Gli esemplari tendono a perdere i peli e le scaglie quando vengono maneggiati, ma anche naturalmente in natura con il passare del tempo. Nel valutare gli esemplari consumati, è bene sapere che nelle aree in cui sono presenti scaglie nere (residue), non vi sono mai state scaglie chiare.

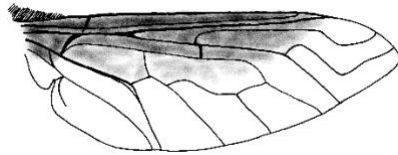
1a Faccia con peli neri mescolati a scaglie giallastre. Addome nero. Margine anteriore dei tergiti 2 e 4 con fasce di scaglie biancastre, e tergite 7 con una coppia di macchie di scaglie biancastre (B41). Margini laterali dei tergiti generalmente con peli neri, eccetto il tergite 1 e 4, così come la parte anteriore del tergite 2 con peli bianchi. Parte anteriore dell'ala ampiamente scura (B42). Bilancieri scuri.

Villa occulta (Wiedemann, 1820)

1b Faccia con peli e scaglie gialli, mescolati ad alcuni peli scuri. Addome prevalentemente nero, il tergite 2 solitamente giallo lateralmente. Peli marginali laterali sui tergiti 1–4 gialli, prevalentemente neri sui tergiti 5–6 e bianchi o gialli sul tergite 7. ... **2**



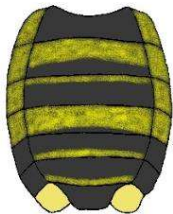
B41



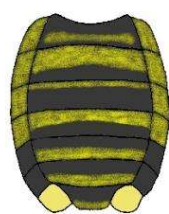
B42

2a Bilancieri di colore bruno-grigiastro. Presenza di un motivo a scaglie gialle sull'addome nel maschio della figura B43 e nella femmina della figura B44.

[***Villa halteralis*** (Kowarz, 1883)]



B43



B44

2b Alteri (bilancieri) gialli. ... **3**

3a Peli marginali laterali sul tergite 7 di colore bianco **puro**. Peli marginali laterali sui tergiti 1–4 gialli e sui tergiti 5–6 neri. Il bordo anteriore dell'ala è evidentemente o traslucidamente scuro. ... **4**

3a I peli marginali laterali sul tergite 7 sono giallastri. I peli marginali laterali sui tergiti 1–4 sono gialli ma spesso mescolati a peli neri corti. I peli marginali laterali neri sui tergiti 5–6 possono essere mescolati a peli chiari. Il bordo anteriore dell'ala è scuro in modo trasparente con una sfumatura bruno-giallastra. ... **7**

4a Maschi. ... **5**

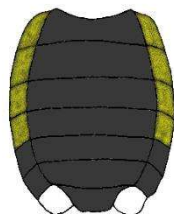
4b Femmine. ... **6**

5a Tegula **grigia** o **marrone**. Peli sul corpo prevalentemente di colore arancione chiaro. Addome solitamente privo di scaglie chiare, ma la parte anteriore dei tergiti 2–4 può presentare bande **strette**, eventualmente discontinue, di scaglie **biancastre** (B45).

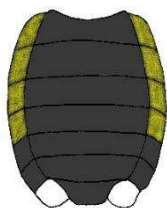
Villa panisca (Rossi, 1790)

5b Tegula **bianco-argento**, spesso difficile da osservare se l'ala è piegata verso l'alto. Peli sul corpo prevalentemente gialli. Addome privo di scaglie gialle, ma i margini anteriori dei tergiti 2–4 possono presentare bande **strette**, eventualmente discontinue, di scaglie **gialle** (B46).

Villa modesta (Meigen, 1820)



B45



B46

5c Tegula **bianco-argento**, spesso difficile da osservare se l'ala è piegata verso l'alto. Peli sul corpo prevalentemente gialli. Angoli anteriori dei tergiti 2–3 con aree di scaglie gialle, che possono formare una stretta fascia sul tergite 2. Margine anteriore del tergite 4 con **ampia** fascia di scaglie gialle, solitamente più stretta nella parte mediana. Margini posteriori dei tergiti 5–6 con strette fasce di scaglie gialle (B50). L'addome è più stretto rispetto alle altre specie del genere.

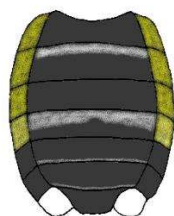
Villa cingulata (Meigen, 1804)

6a Tergite 3 **privo** di scaglie chiare. I margini anteriori dei tergiti 2 e 4 presentano bande di scaglie bianche; la banda sul tergite 4 è larga almeno quanto quella sul tergite 2. I margini posteriori dei tergiti 5–6 presentano strette bande di scaglie biancastre (B47).

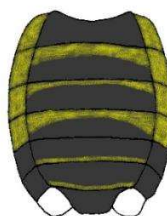
Villa panisca (Rossi, 1790)

6b Margine anteriore del tergite 3 con una **stretta** fascia di scaglie giallastre. Margine anteriore del tergite 2 con una fascia di scaglie gialle, più larga di quella sul tergite 4. Margini posteriori dei tergiti 5–6 con strette fasce di scaglie chiare (gialle) (B48).

Villa modesta (Meigen, 1820)



B47



B48

7a Maschi. ... **8**

7b Femmine. ... **11**

8a Tegula scura. L'addome è solitamente privo di scaglie chiare, ma i margini anteriori dei tergiti 2 e 4 possono presentare bande strette, eventualmente discontinue, di scaglie gialle (B49). I peli laterali sui tergiti 5-6 sono scuri, ma talvolta mescolati ad alcuni peli gialli.

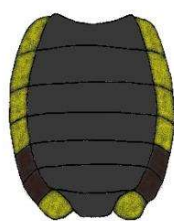
Villa hottentotta (Linnaeus, 1758)

8b Tegula **bianco-argento**, spesso difficile da osservare se l'ala è piegata verso l'alto. Addome con bande di scaglie gialle. Peli laterali sui tergiti 5-6 neri... **9**

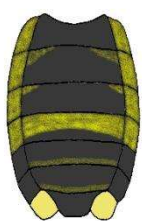
9a Angoli anteriori dei tergiti 2-3 con aree di scaglie gialle, che sul tergite 2 possono unirsi formando una fascia stretta. Margine anteriore del tergite 4 con un'ampia fascia di scaglie gialle, che solitamente si restringe verso il centro. Margini posteriori dei tergiti 5-6 con fasce strette di scaglie gialle (B50). Addome più stretto rispetto alle altre specie del genere.

Villa cingulata (Meigen, 1804)

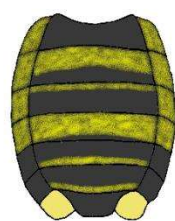
9b I margini anteriori dei tergiti 2 e 4 presentano ampie bande di scaglie gialle, mentre il margine anteriore del tergite 3 presenta una banda stretta. I margini posteriori dei tergiti 5-6 presentano strette bande di scaglie gialle (B51). ... **10**



B49



B50



B51

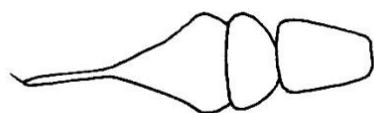
10 Non è sempre possibile identificare con certezza la coppia di specie.

10a La parte stretta del terzo segmento dell'antenna è lunga solo quanto la larghezza della sua base (B52). Il margine anteriore dell'ala è solitamente di colore marrone scuro su un'ampia porzione (B54).

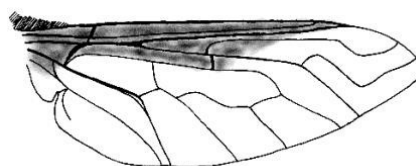
[***Villa fasciata*** (Meigen, 1804)]

10b La parte stretta del terzo segmento antennale è lunga circa il doppio della larghezza della sua base (B53). Il margine anteriore dell'ala è scuro in modo trasparente con una sfumatura bruno-giallastra (B55).

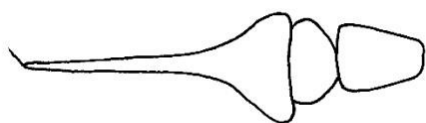
[***Villa longicornis*** Lyneborg, 1965]



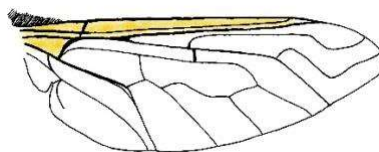
B52



B54



B53

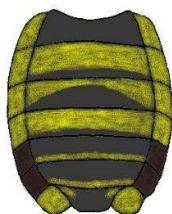


B55

11a I peli laterali sui tergiti 5–6 sono scuri, ma talvolta mescolati ad alcuni peli gialli. I margini anteriori dei tergiti 2–4 presentano ampie fasce di scaglie gialle, tutte di larghezza pressoché uguale almeno ai bordi (B56).

Villa hottentotta (Linnaeus, 1758)

11b I peli laterali sui tergiti 5–6 sono scuri. I margini anteriori dei tergiti 2 e 4 presentano ampie fasce di scaglie gialle; tali fasce sono più larghe della fascia di scaglie presente sul tergite 3, anche ai bordi (B57 e B58). ... **12**



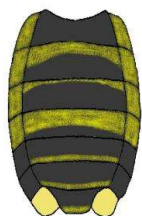
B56

12 Non è sempre possibile identificare con certezza il gruppo di specie.

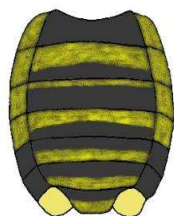
12a Il margine anteriore del tergite 2 presenta una fascia di scaglie gialle, che copre solo circa la metà del tergite stesso; tale fascia è **più stretta di quella presente sul tergite 4**, la quale è larga quasi quanto la lunghezza del tergite. Il tergite 3 presenta una fascia di scaglie gialle estremamente stretta. I margini posteriori dei tergiti 5–7 presentano bande distinte (B57), di cui almeno quelle sui tergiti 5–6 sono larghe al massimo quanto 1/3 della lunghezza del tergite. L'addome è più stretto rispetto alle altre specie del genere.

Villa cingulata (Meigen, 1804)

12b Il margine anteriore del tergite 2 presenta una fascia di scaglie gialle, la cui larghezza è quasi pari alla lunghezza del tergite stesso ed è **più ampia della fascia presente sul tergite 4** (B58). I margini posteriori dei tergiti 5–7 presentano ampie fasce di scaglie gialle, la cui larghezza è pari a circa la metà della lunghezza del tergite. ... **13**



B57



B58

13a La parte stretta del terzo segmento dell'antenna è lunga solo quanto la larghezza della sua base (B52). Il margine anteriore dell'ala è solitamente di colore marrone scuro su un'ampia porzione (B54).

[***Villa fasciata*** (Meigen, 1804)]

13b La parte stretta del terzo segmento antennale è lunga circa il doppio della larghezza della sua base (B53). Il margine anteriore dell'ala è scuro in modo trasparente, di colore bruno-giallastro (B55).

[***Villa longicornis*** Lyneborg, 1965]