

Staphylinidae

Scaphidiinae

<http://www.colpolon.biol.uni.wroc.pl/staphylinidae.htm>

<http://www.coleo-net.de/coleo/texte/scaphisoma.htm>

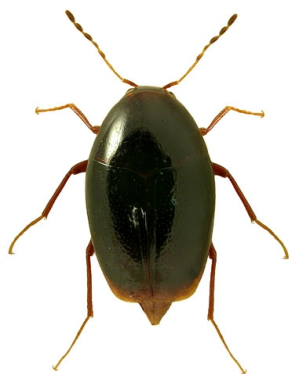
<http://www.kerbtier.de/cgi-bin/enFSearch.cgi?Fam=Staphylinidae>



Scaphidium
quadrimaculatum



Scaphium immaculatum



Scaphisoma assimile



Scaphisoma boleti



Scaphisoma boreale



Scaphisoma inopinatum



Scaphisoma subalpinum



Scaphisoma agaricinum



Scaphisoma balcanicum

Scaphisoma Leach

Coleoptera - Staphylinidae - Scaphidiinae

Copyright © 2010 Dr. Arved Lompe - All rights reserved

Poslední aktualizácia 03.09.2010 - 19:44:41

Chyby a doplnky pošlete, prosím, na: mailbox@lompe.de

Malé (méně než 3 mm), krátké člunkovitě formované, často lesklé typy. Většinou černé nebo tmavě hnědé, jen zadní okraj krovek, zadní okraj posledního análního článku a končetiny, stejně jako tykadla jsou často o něco jasnější. 1. a 2. tykadlové segmenty silné, válcovité, 3.-5. vlasové, někdy 6., 7.-11. rozšířené a silně zploštělé, tvořící velmi volné paličky, 8. vždy něco menší než 7. a 9. Poslední článek čelistní palpy konický. Scutellum málo viditelné. Velikost vajíček je téměř 1/5 délky imaga (v rozmezí 0,35 mm do 1.8 mm). To umožňuje jen malý počet vajíček. Zastoupení tohoto rodu 13 druhů v Evropě, jejichž určení je často velmi obtížné. 8 z nich se nachází ve střední Evropě.

Südöstliches Mittelmeergebiet **corcyricum** Löbl, 1964
 Spanien, Italien **flavotatum** Pic, 1905
 Italien, Albanien **italicum** Tamanini, 1955
 Frankreich, Schweiz, Italien, Balkanhalbinsel **loebli** Tamanini, 1969
 Spanien, Italien **palumboi** (Ragusa, 1892)

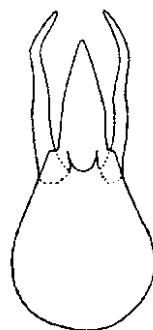
#1 Větší druhy než 2,2 mm. Krovky silně tečkované, rýha při švu krovek před bází ohnutá paralelně směrem k okraji vnitřní třetiny krovek. Aedeagus se silně sklerotizovaným vakem..... **...2**

-- Menší druhy pod 2,2 mm. **...4**

#2 4. tykadlový segment štíhlý a dlouhý, více než 2 krát tak dlouhý, jako 3., 5. kratší než 3. a 4. dohromady, 6 mnohem delší než 5. Aedeagus [Obr. 1]. Habitus [Obr. 2]. Jižní Evropa, střední Evropa vzácné (Československo, Rakousko - Štýrsko, Korutany, Dolní Rakousko, Německo - Hesensko, Oldenburg, Württemberg, Vestfálsko).

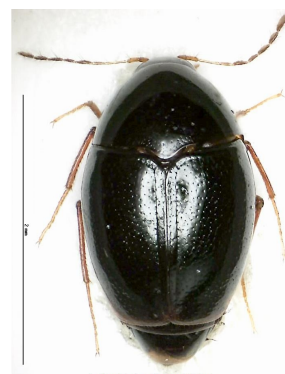
.....**balcanicum** Taman., 1954

-- 4. tykadlový segment krátký, kratší než dvojnásobek 3., 5. tak dlouhý, jako 3. a 4. dohromady, nanejvýš mírně kratší než 6. **...3**



Scaphisoma balcanicum (n. Löbl)

Obr. 1

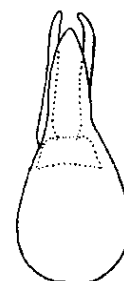


Scaphisoma balcanicum: Pic. Bernad. Bratislava

Obr. 2

#3 Štíhlý, krovky méně zakřivené. Pygidium duplicitně tečkované mezi hrubými tečkami početnější jemné. 5. článek tykadel je přinejmenším stejně dlouhý jako 6., 11. článek málo delší než 10. Aedeagus malý, bazální vak <0,4 mm [Obr. 3]. Severní, střední Evropa, Itálie, Kavkaz. Vzácně rozšířený i ve střední Evropě.

.....**subalpinum** Rtt., 1881

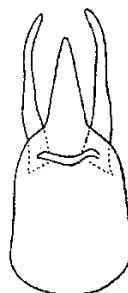


Scaphisoma subalpinum (n. Löbl)

Obr. 3

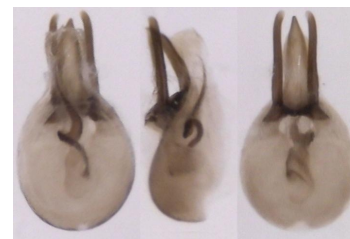
-- Široký, strany krovek více zakřivené. Pygidium jednoduše jemně tečkované. 5. tykadlový segment mnohem kratší než 6., 11. o třetinu delší než 10., mnohem delší, než u *S. subalpinum*. Aedeagus velký, bazální vak > 0,6 mm [Obr. 4 a 5]. Jihovýchodní Evropa, Střední Evropa zatím jen Slovensko, Korutany, Württembersko

.....**obenbergeri** Löbl, 1963



Scaphisoma obenbergeri (n. Löbl)

Obr. 4



Scaphisoma obenbergeri: München Oberfl.

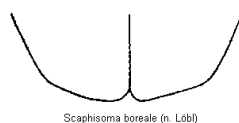
Obr. 5

#4 Švový pás jako u velkých druhů se ohýbá rovnoběžně s bází a jde k okraji báze u vnitřní třetiny krovek. **...5**

-- Ukončení pásů vpředu krátké ohnuté směrem ven až po okraj. **...7**

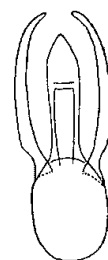
#5 Konce krovek při švu jsou zaoblené a na švu tvoří úhel, jehož vrchol je za úrovní zadního vnějšího úhlu krovek [Obr. 6]. 6. tykadlový segment štíhlý, není rozšířený. Aedeagus [Obr. 7]. Evropa, Asie, rozšíření ve střední Evropě není objasněno, zatím jen Rakousko (Korutany).

..... **boreale** Lundbl.



Scaphisoma boreale (n. Löbl)

Obr. 6



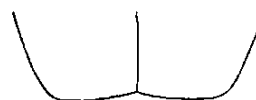
Scaphisoma boreale (n. Löbl)

Obr. 7

-- Konce krovek při švu nejsou zaoblené, netvoří ostrý úhel, spoj leží před nebo v úrovni zadních vnějších úhlů krovek [Obr. 8] **...6**

#6 Podsaditý [Obr. 9], krovky jen mírně nad 1,5 krát tak dlouhé jako pronotum (délka pronotum k délce krovek = 0,65). Tykadla štíhlá, dlouhá, 5. tykadlový segment menší než polovina 4. Scutelární překrytí kratší, plošší ohnuté. Aedeagus [Obr. 10]. Mature (???) černé. Evropa, Sibiř. Ve střední Evropě rozšířený, ale vzácně.

..... **assimile** Er., 1845

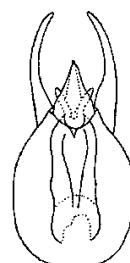


Scaphisoma boleti (n. Löbl)

Obr. 8



Obr. 9



Scaphisoma assimile (n. Löbl)

Obr. 10

-- Štíhlý, krovky asi dvakrát tak dlouhé jako pronotum (index 0,55). Tykadla širší, kratší, 5. tykadlový segment téměř o polovinu delší než čtvrtý. Scutelární překrytí delší, více zakřivené, zahnědlé. Aedeagus [Obr. 11]. Evropa, Kavkaz, ve střední Evropě hojný

..... **boleti** (Panz., 1793)

Poznámka: 4. tykadlový segment je pozoruhodně malý, ne dvakrát tak dlouhý jako 3. a jen poloviční jako 5., jak některé malé exempláře *S. subalpinum*.



Scaphisoma boleti (n. Löbl)

Obr. 11

#7 Jemně tečkovaný, a to zejména pronotum. 3. tykadlový segment jen mírně rozšířený distálně, 4. celkem krátký, 8. jako 6. [Obr. 12]. I aedeagus velmi variabilní [obr. 13 a 14]. Náš nejběžnější druh od Evropy až po Malou Asii, v jižní Sibiři a severní Africe.

..... **agaricinum** (L., 1758)



Scaphisoma agaricinum - Niedersachsen, Hrabich

Obr. 12



Scaphisoma agaricinum (n. Löbl)

Obr. 13

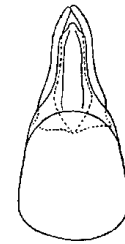


Scaphisoma agaricinum - München Oberdill

Obr. 14

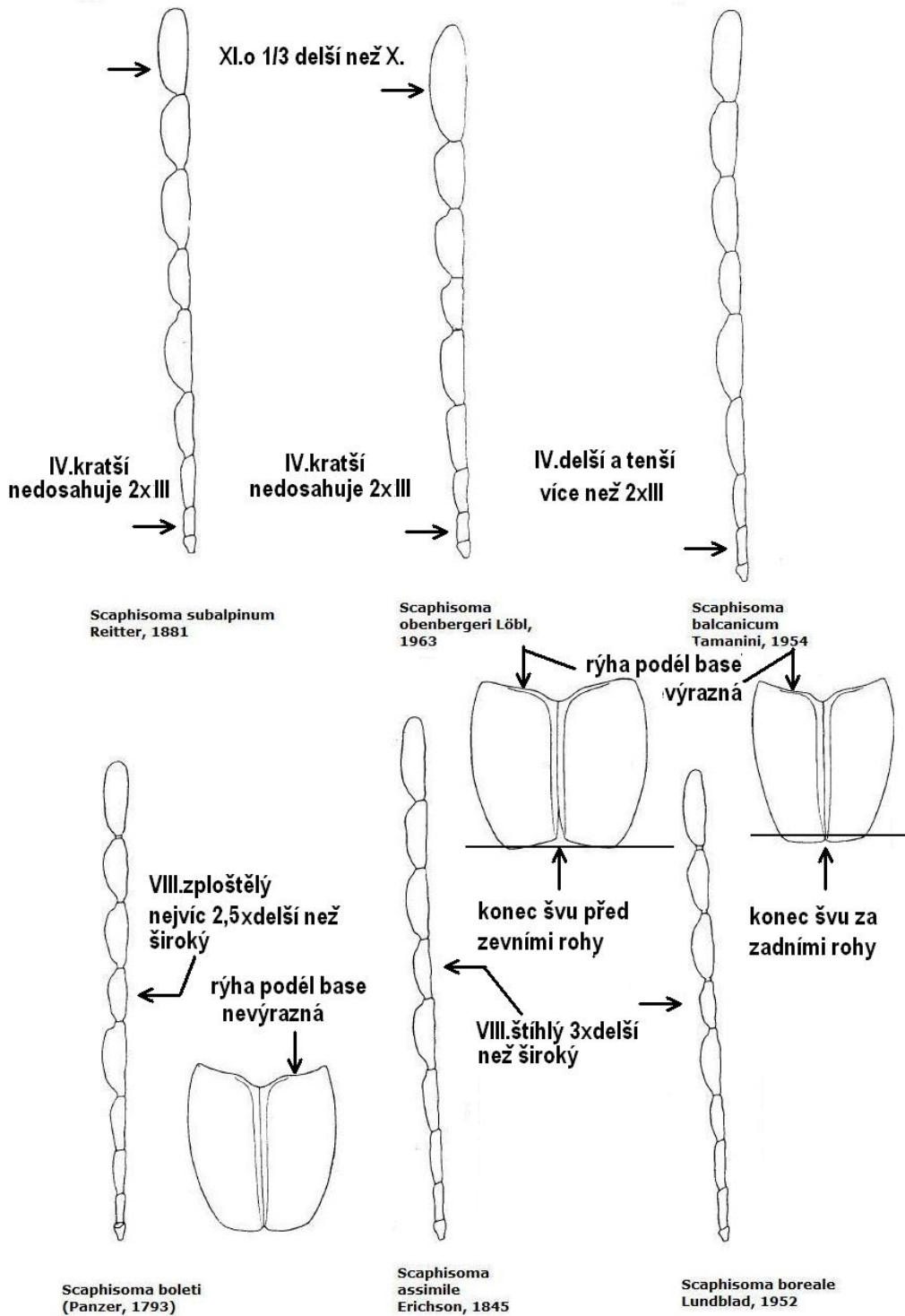
-- Silněji a hustě tečkovaný. 3. tykadlový segment trychtýřovitě rozšířený, 5. a 6. stejné délky, zřídka menší než 6. Spolehlivé rozlišení od *S. agaricinum* pouze podle kopulačních orgánů [Obr. 15]. Rusko a Evropa bez západní, ve střední Evropě, vzácně na Šumavě, Tyrolsko, Rakousko.

.....**inopinatum** Löbl, 1967

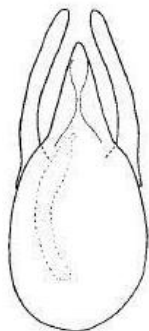


Scaphisoma inopinatum (n. Löbl)

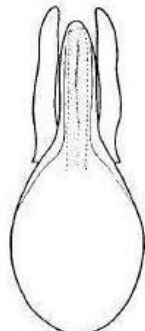
Obr. 15



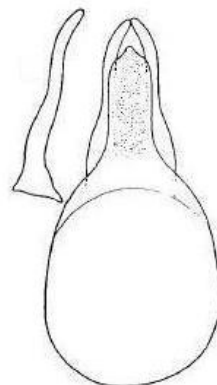
Aedeagus pro srovnání



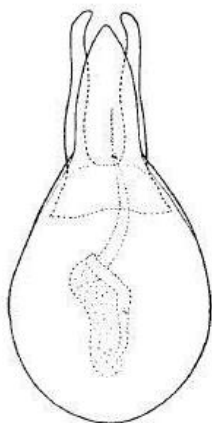
Caryoscapa limbatum
(Erichson, 1845)



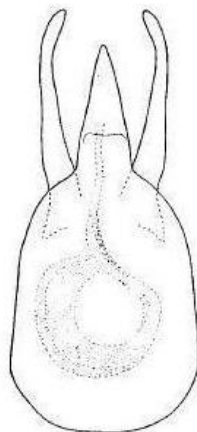
Scaphisoma
agaricinum
(Linnaeus, 1758)



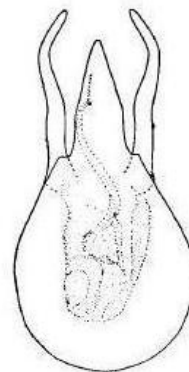
Scaphisoma
inopinatum Löbl, 1967



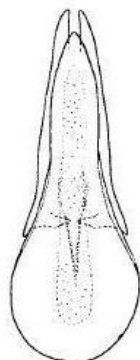
Scaphisoma subalpinum
Reitter, 1881



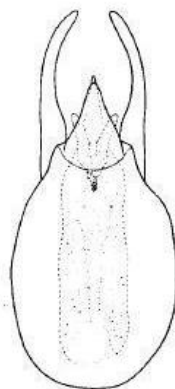
Scaphisoma
obenbergeri Löbl,
1963



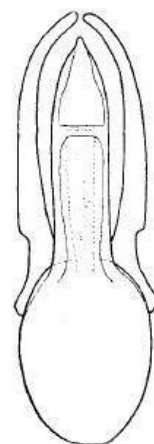
Scaphisoma
balcanicum
Tamanini, 1954



Scaphisoma boleti
(Panzer, 1793)



Scaphisoma
assimile
Erichson, 1845



Scaphisoma boreale
Lundblad, 1952